



NO. 840

令和元年

11月1日号

この広報紙は、環境に配慮したバージンパルプを使用しています。

広報



カタログポケット このアイコンを探してね



●発行 八街市
●編集 総務部秘書広報課
●発行日 毎月1日・15日
〒289-1192
千葉県八街市八街ほ35番地29
☎(043) 443-1111
FAX (043) 444-0815
ホームページ
https://www.city.yachimata.lg.jp/

人口の動き 10月1日現在 人口69,649人(前月比+69人) 男35,555人女34,094人世帯数31,796世帯

第42回八街市産業まつり
~大地の恵みに感謝~

11月17日(日)

(荒天中止)

午前9時~午後3時
会場 八街中学校

第42回産業まつりを11月17日(日)に八街中学校で開催します。

地元農産物や特産物格安販売、商工業製品の展示即売の開催、各種無料配布やステージイベントなどを行います。

※台風15号の影響により、農産物共進会は中止といたします。

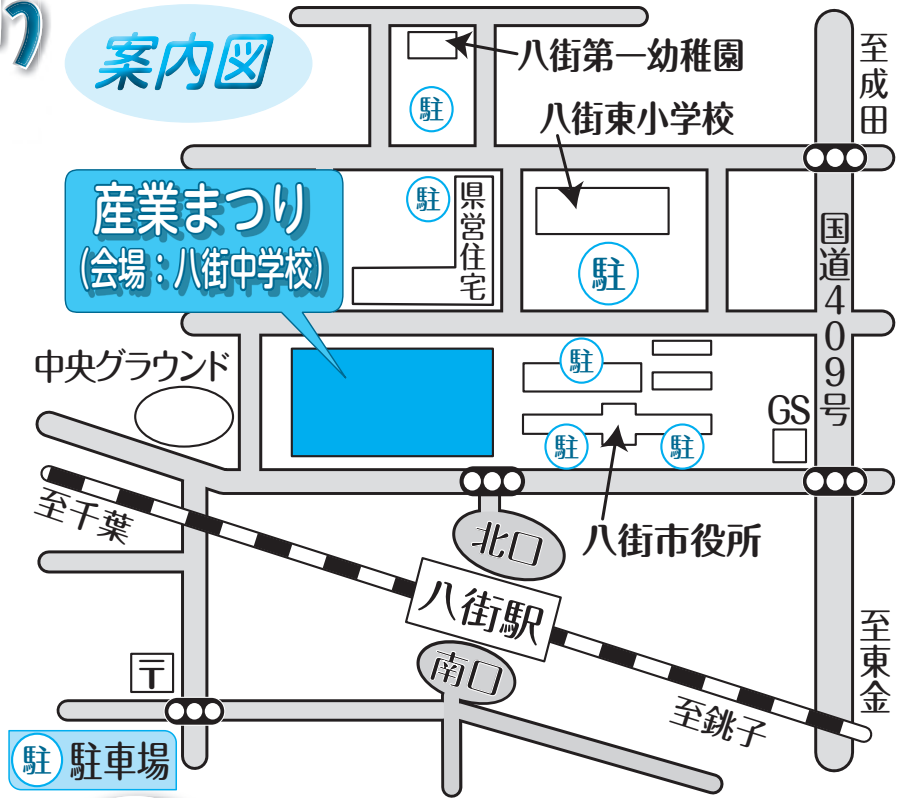
当日は、会場周辺の道路の混雑が予想されますので、ふれあいバスや公共交通機関を利用し、車での来場は、なるべくご遠慮ください。

ふれあいバスは、運賃無料で臨時運行します。(朝便・1便・夕便は運行しません)

農政課

☎443-1402

案内図



楽しい

ステージイベント

- 午前9時 開会式 (八街生姜ジンジャーエールで乾杯)
午前10時10分 よさこいソーラン「舞謳歌」
午前10時50分 和太鼓の演奏「楽鼓の会」
午前11時30分 和太鼓の演奏「八街和楽太鼓」
午後0時10分 ダンス「Dance A Live」
午後0時50分 ダンス「CAT NAP」
午後1時30分 「MEGU」ライブ (八街市出身シンガーソングライター)
午後2時10分 ヒップホップダンス「BEAT UP」
ヒップホップダンス「BEAT THE MIX」

得する

イベント

- 午前9時40分 落花生の無料配布 (先着150人)
午前10時 ※苗木の無料配布 (先着150人)
午前11時30分 ※焼き肉の無料配布 (先着120人)
午後1時30分 ※苗木の無料配布 (先着150人)
※焼き肉の無料配布 (先着120人)

※印のイベントは整理券または引換券を配布します。配布時間は、それぞれ30分前を予定しています。(状況により早めに配布する場合があります)

記号の見方

日時

会場

内容

対象

定員

費用

申し込み

締め切り

持ち物

問い合わせ

問

申

添

6日(金)にスポーツ振興課へ

詳しくは、市ホームページ

を

443-1465

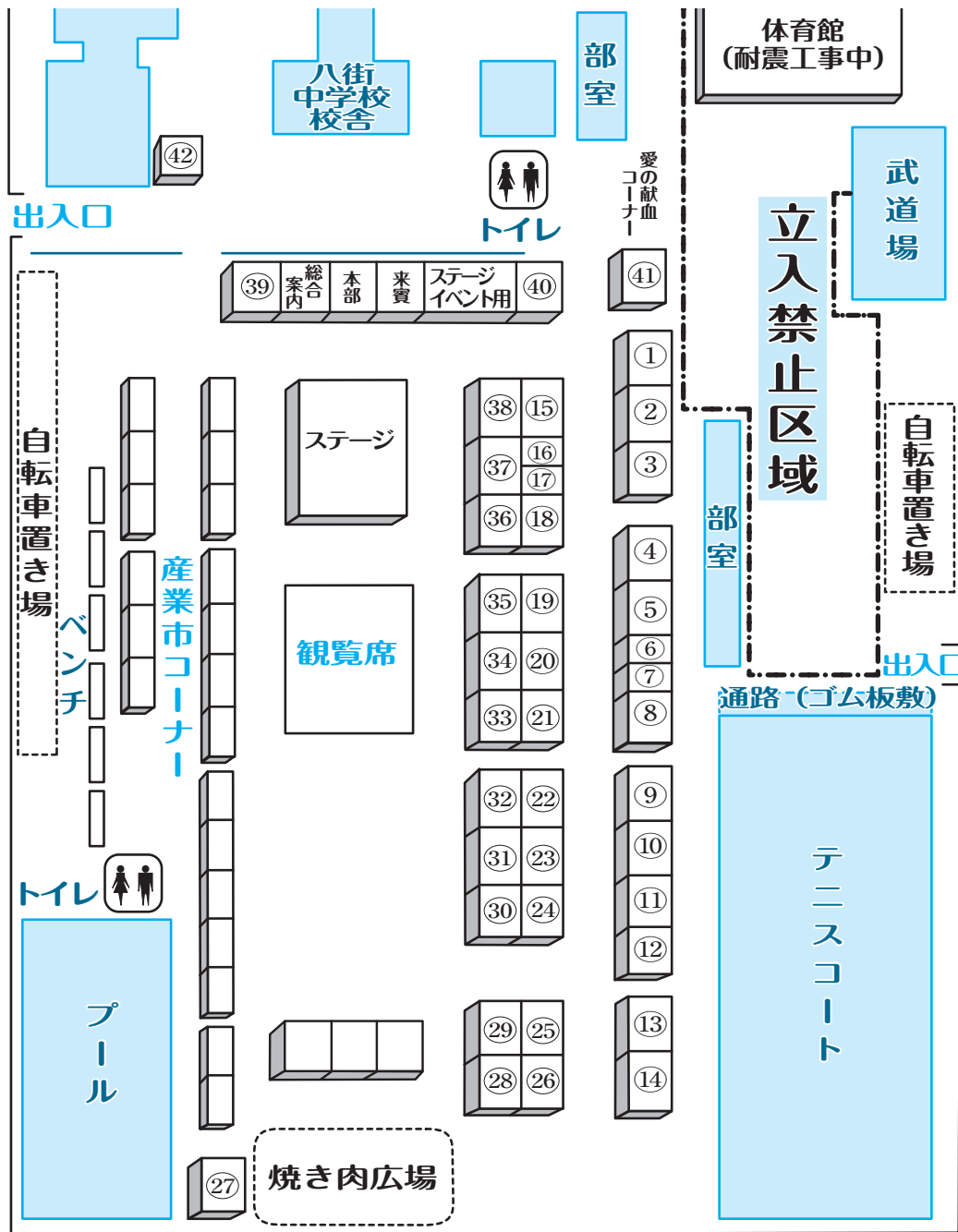
444-0815

第63回八街市ピーナッツ駅伝大会参加チーム募集
時令和2年1月19日(日)
(小雨決行・荒天中止)
コース スポーツプラザ入口
↓大谷流コミュニティセンター
↓前↓砂坂上↓南部老人憩いの家前↓上砂やすらぎの家前
↓四木コミュニティセンター
↓関根商店倉庫駐車場前
↓スपोर्टプラザ体育館前
(中学女子・女子の部のスタートは、南部老人憩いの家前)
対市内在住・在勤・在学の方(高校の部は市外在住でも可)
定員 80チーム(先着順)
部門 中学男子の部・中学女子の部・女子の部・高校の部・一般の部・オープンの部(市内在住・在勤を含む先着20チーム)
チーム編成 中学男子の部 選手8人・補欠は3人まで
中学女子・女子・高校・一般・オープンの部 選手5人・補欠は2人まで
参加費 1チーム1000円(中・高校生チームは500円)
※申込後は、参加費を返金することができません。
申込書に誓約書と参加費を添えて、11月14日(木)~12月6日(金)にスポーツ振興課へ申し込み。
詳しくは、市ホームページをご覧ください。
☎443-1465

記号の見方 日時 会場 内容 対象 定員 費用 申し込み 締め切り 持ち物 問い合わせ

FAX 444・0815

八街市産業まつり会場配置図



- ① アグリライフやちまた 焼きそば、漬物の販売
- ② 八街市酪農組合 輪投げ(乳製品の景品配布)
- ③ 八街市植木生産組合 植木、苗木の販売・苗木の無料配布
- ④ 八街市手をつなぐ親の会 豚汁、フランクフルトなどの販売
- ⑤ 生活協同組合 パルシステム干葉 商品の試食会、PR活動
- ⑥ 公益社団法人 八街市シルバー人材センター 普及啓発、入会相談、受注受付、作品パネル展示など
- ⑦ 八街市社会福祉協議会 東日本大震災被災地支援特設コーナー、缶詰・みそなどの加工品・ポロシャツ・ピンバッチ販売、募金箱設置
- ⑧ 姫農 野菜・加工品・手芸品の販売など
- ⑨ 八街市自衛隊協力会 自衛官募集活動、カレンダー・竹細工・風車の販売
- ⑩ 千葉県LPガス協会 八街地区会 LPガスの正しい使い方、ガスメーター・器具などの使い方、災害時LPガスの利便性、PR活動
- ⑪ 千葉県社会保険労務士会 千葉支部 年金・労働問題などの無料相談会
- ⑫ NPO法人エコ・やちまた 餃子、活動紹介、ポップコーンの販売
- ⑬ 八街市4Hクラブ 野菜くじゲーム
- ⑭ 千葉土建一般労働組合 八街支部
- ⑮ 千葉県LPガス協会 八街地区会 LPガスの正しい使い方、ガスメーター・器具などの使い方、災害時LPガスの利便性、PR活動
- ⑯ 千葉県社会保険労務士会 千葉支部 年金・労働問題などの無料相談会
- ⑰ 成田法人会八街支部 税金クイズ、くじ引き
- ⑱ 八街市優良特産落花生推奨協議会 推奨落花生の販売、落花生の無料配布、抽選会
- ⑲ 八街商工会議所女性会 日用品などのバザー
- ⑳ 八街市内郵便局 年賀はがき・切手の販売、くじ引き
- ㉑ 八街市消費者の会 リサイクル品と手芸品の展示・販売、啓発活動
- ㉒ ボランティアグループ「きらら」 手芸品・野菜・リサイクル品などの販売
- ㉓ 八街市更正保護女性会 日用雑貨・野菜の販売、犯罪や非行防止の啓発
- ㉔ 八街市身体障害者福祉会 手芸品、雑貨、花などの販売
- ㉕ 八街市市民課 個人番号カードPR、申請受付、啓発活動
- ㉖ 八街建築工業組合 包丁研ぎ、太陽光発電説明、無料住宅相談
- ㉗ 八街市養豚組合 焼き肉の試食(豚肉)
- ㉘ 千葉県黎明高等学校 野菜・花・お米の販売
- ㉙ 千葉県自動車整備振興会 八街支部 安全運転指導など資料配布
- ㉚ 八街アイデアクラブ 発明品展示・販売、発明相談
- ㉛ 八街市聴覚障害者協会 チャリティバザー
- ㉜ 八街工業会 物品販売、味噌ピーナッツの作り方教室
- ㉝ 八街市観光農業協会 野菜、落花生などの販売
- ㉞ 八街山野草会 盆養類の展示、山野草・野菜苗などの販売
- ㉟ 障害者支援施設 就職するなら明朗塾
- ㊱ お菓子・野菜などの販売
- ㊲ 千葉県畜産総合研究センター 畜産総合研究センターの紹介、研究成果などの展示、堆肥などの配布
- ㊳ 千葉みらい八街地区青年部 野菜の販売
- ㊴ 千葉みらい農業協同組合 食品の販売、展示
- ㊵ 八街市商工観光課 落花生PRなど
- ㊶ ケーブルネット二九六 ケーブルテレビサービスPR、パンフレット配布アンケート回答者にプレゼント
- ㊷ 八街市献血推進協議会 献血の実施
- ㊸ 佐倉警察 防犯・交通の啓発、車両の展示

八街市婚活イベントを実施します!

時 12月15日(日) 正午～午後3時
 場 炭火串焼厨房 ひな家
 対 男女とも25歳～45歳の独身の方(学生を除く)
 ※男性は市内在住に限ります。
 ※男女各10人
 ※申込多数の場合は抽選となります。

申込期間 11月29日(金)まで
 (土曜・日曜日、祝日を除く)
 申込書に必要事項を記入し、企画政策課に持参、郵送、FAX、Eメールのいずれかで申し込み。
 詳しくは、市ホームページをご覧ください。
 企画政策課
 ☎ 443・1114
 FAX 444・0815
 E-mail kikaku@city.yachimata.lg.jp

健康診断結果を役立てよう

健康維持や生活習慣予防のため、特定健康診断の数値や結果の見方を医師がわかりやすく説明します。また、「腸の元気は体の元気」の講演や、脳トレ・軽い体操も行います。動きやすい服装でご参加ください。

時 11月7日(木)
 午後1時15分～4時
 場 総合保健福祉センター
 費用 無料
 健康診断結果・筆記用具
 国保年金課
 ☎ 443・1139

八街市の各区を紹介しします(6)【六区】

八街市には39の区があり、それぞれの地区で、その地域ならではの歴史や文化があり、そこに暮らす住民同士によるさまざまな自治活動が行われています。
今日は、六区を紹介しします。

六区は、JR八街駅から南へ約2kmほどのところにあり、昭和31年に現在の山武市木原の一部が編入され、現在の地域(八街ほ・八街への一部、木原)ができました。

区内には、国内唯一の落花生専門研究所である県の落花生研究室(旧競馬場跡地)があり、その研究室で「千葉P114号(愛称・Qなつつ)」や「おおまさり」などが誕生しています。さらに、JA千葉みらいの野菜選果場は、農産物の出荷拠点として多くの農家に利用されています。

また、昔の八街を今に伝える貴重な史跡として、市指定文化財に登録されている土手内に放牧された野馬を追い込むための「小間子牧野馬捕込跡(おまごまきのまごっこめあと)」があります。このほか八街神社は、六区を含め地域の守り神として参拝者が多く訪れ、八街神社大祭では、区民の総意として区内の職人や協力者により手作りされた山車が、区内や市内を練り歩

きます。

区の活動では、美化活動としてごみ拾いや農村集落センターの清掃、災害共助のため防災訓練などを行っているほか、地域住民の親睦のために行っている夏祭りを今年から新たに「ろつくサマーフェスティバル」として発足させ、ゲームやマジック、模擬店の催しを行い、子供から高齢者まで多くの方で賑わいました。

また、消防団をはじめさまざまな団体が共助の活動をしており、笹引・実住両小学校の児童見守り隊が登下校の安全に取り組んでいます。さらに、子育てサロンでは、小学校入学前の子育て世帯を対象に、子供の遊びの場、親同士の交流の場が提供されているほか、高齢者サロンでは健康づくりのためのいきいき体操が行われるなど、日頃から住民同士による支え合い・交流がなされています。

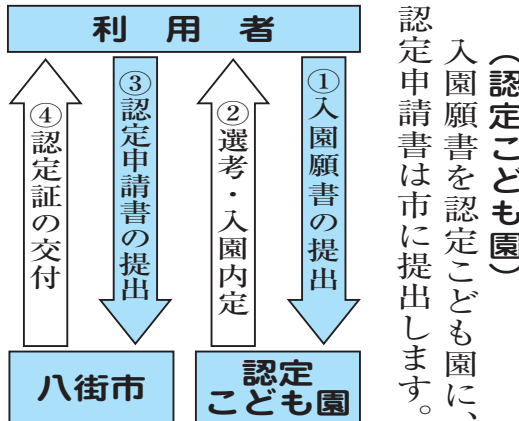
八街市区長会事務局(市民協働推進課内)
312・1140
8月3日開催のろつくサマーフェスティバルの様子



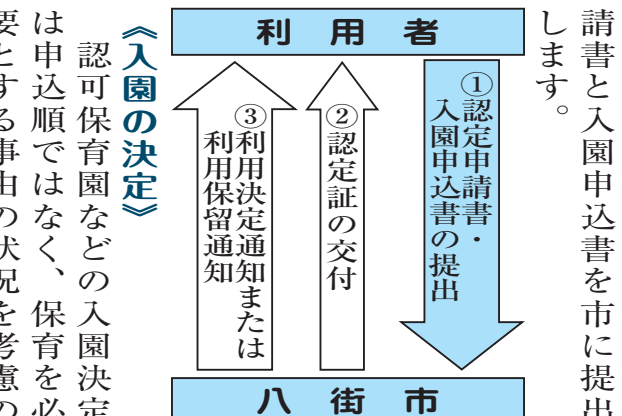
令和2年度保育園など入園申し込みのご案内

市内認可保育園、認定こども園などの令和2年度入園申し込みを受け付けます。手続きは認定区分により異なります。

《利用手続きの流れ》



認定区分2号・3号(保育園・認定こども園・小規模保育事業A型)
認可保育園などは、認定申請書と入園申込書を市に提出します。



《認定区分》

Table with 3 columns: 認定区分 (Certification Category), 利用先 (Usage), 要件 (Requirements). It details the conditions for 1号, 2号, and 3号 categories.

《保育園などの一覧》

Table with 4 columns: 保育園名 (Nursery Name), 電話番号 (Phone Number), 所在地 (Location). Lists various public and private nurseries in the city.

また、保育を必要とする認定(2号・3号)を受けても入園申込者が多く、定員に余裕がないときは、利用できない場合もあります。
※入園決定通知は、令和2年2月上旬に予定しています。
(事前の問い合わせは、ご遠慮ください)

入園申込書の配布・受付日程
配布開始日 11月1日(金)
配布場所 子育て支援課
受付日時 12月5日(木)・6日(金)・8日(日)(3日間)
午前9時～午後3時30分
※12月7日(土)は受け付けません。

受付場所 総合保健福祉センター
お持ちいただくもの
必要事項を記入した申請書・母子健康手帳・本人確認できる書類(免許証など)
家庭状況などを詳しくお尋ねいたしますので、入園希望のお子さんとその保護者の方がお越しください。
※現在、申し込み中で、入園できていない方(待機されている方)も新たに申し込みが必要となります。
※12月5日(木)午前中の受け付けは大変混雑が予想されます。
子育て支援課
443・1693

善意ありがとうございます
○野球場建設のため指定寄附
めいろう夏まつり
有志御一同様より
50000円

自衛官募集案内
陸上自衛隊 高等工科学校生徒
募集種目 推薦 一般
資格 男子で中卒(見込含む)17歳未満の成績優秀かつ生徒会活動などに顕著な実績を修め、学校長が推薦できる者
男子で中卒(見込含む)17歳未満の者
受付期間 11月1日(金)～29日(金) 11月1日(金)～令和2年1月6日(月)
自衛隊千葉地方協力本部成田地域事務所
0476-22-6275
自衛官募集ホームページ
https://www.mod.go.jp/gsd/jieikanbosyu/
成田地域事務所 QRコード

記号の見方 時日時 会場 内容 対象 定員 費用 申し込み 締め切り 持ち物 問い合わせ

FAX 444・0815

記号の見方

日時 会場

内容

対象

定員

費用

申し込み

締め切り

持ち物

お問い合わせ

FAX

444・0815

令和2年度有料登録制自転車駐車場の第1次利用登録申請受付を開始

八街駅前第1自転車駐車場 郵送または持参してください。
第5自転車駐車場の令和2年度(令和2年4月1日～令和3年3月31日)の第1次利用登録申請受付を開始します。
登録希望の方は、必ず受付期間内に申請してください。

申請受付期間

11月8日(金)～29日(金)
午前8時30分～午後5時15分
※土曜・日曜日、祝日は市役所受付にて午後5時まで受け付けます。郵送の場合は11月29日(金)消印有効です。

申請受付方法

利用登録申請書に必要事項を記入のうえ、都市整備課へ

申請書配布開始日

11月1日(金)

申請書は、都市整備課・市役所受付・JR八街駅自由通路に配置しているほか、市ホームページからダウンロードできます。

HP <https://www.city.yachimata.jp/sosiki/25/>

電話 443・1432

都市整備課

第1次受付終了時点で許容台数を超えた場合は抽選となり、空きがある場合は継続して受け付けします。



※第2・3・4自転車駐車場は利用登録の必要はありません

11月は児童虐待防止推進月間です

189(いちばやく)

「怒鳴り声が聞こえる」「子どもの泣き声が絶えない」「服装がいつも汚れている」など虐待かもしれないと感じたら、迷わずご連絡ください。

あなたの電話で救われる子どもがいます。匿名での連絡もでき、連絡者や内容など秘密は厳重に守られます。
相談・通告先
子ども家庭110番
☎252・1152
千葉県中央児童相談所
☎253・4101
子育て支援課家庭児童相談室
☎443・1693
児童相談所全国共通ダイヤル
☎189

女性に対する暴力をなくす運動

11月12日(火)～25日(月)の2週間は、女性の人権尊重のための意識啓発や教育の充実を目的として「女性に対する暴力をなくす運動」を実施します。

配偶者からの暴力、性犯罪、セクシャルハラスメント、ストーカー行為などの被害を受けている方は、1人で悩まず相談してください。
相談先
女性の人権ホットライン
☎0570・070・810
DV相談ナビ
☎0570・055210
子育て支援課
☎443・1693

難病療養者に見舞金を支給しています

千葉県が交付する次の受給者証などをお持ちの方
・特定医療費(指定難病)受給者証
・千葉県小児慢性特定疾病医療受給者証
・特定疾患医療受給者票
・千葉県先天性血液凝固因子障害等受給者証

支給額 月額1000円
申請に必要なもの
・申請書
・受給者証など
・本人名義の預金通帳
・認め印
※申請書は、障がい福祉課で配付しています。
現在、八街市難病療養者見舞金を支給している方は、更新後の受給者証の提出が必要となります。(提出がない場合は見舞金を支給できません)
障がい福祉課
☎443・1649

ノルディック・ウォークでわが町・八街を歩こう

岡田・根古谷・用草の文化財探訪約6.5kmコース

ノルディック・ウォークで、八街の歴史ある文化財や景観を観ながら、学芸員のお話も聞くことができます。
11月17日(日)(雨天中止)
午前9時～正午
受付 午前8時30分～
※当日午前7時40分からスポーツ振興課で、雨天などのお問い合わせができます。
集合場所 スポーツプラザ
原則市内在住・在勤・在学
☎443・1465

女性農業者による伝統料理講習会開催

アグリライフやちまたでは、八街の伝統料理である「落花生みそ」の講習会を開催します。
特産品の落花生を使った美味しい伝統料理と一緒に作ってみませんか。
11月27日(水)
午前10時～正午
受付 午前9時45分
場 中央公民館
定員 7組(申込順)
費用 1組 1000円
申込期限 11月22日(金)
障 エプロン・三角巾
農政課
☎443・1402

11月は動物による危害防止対策強化月間です

犬にかまれないために

子どもが犬にかまれる事故を防ぐために、次のことに注意しましょう。
○知らない犬には近づかない
○手を出さない。
○知っている犬であっても注意する。
○エサを食べている時・おもちゃで遊んでいる時はさわらない。
○しつこくさわると、犬がいやがることをしない。
○放れている犬を見ても走らない・大声を出さない。
※飼い主不明の犬が放れている場合は、動物愛護センターに通報してください。
千葉県動物愛護センター
☎0476・93・5711

第40回八街市婦人祭・輝く女性の研修会

市連合婦人会では、講演会や婦人协会会员による踊り・ダンスのアトラクション・バザーなどの婦人祭を開催します。

また、講演会は八街市教育委員会との共催による輝く女性の研修会を行います。

参加費無料で、どなたでもご覧いただけます。

開場 午前9時30分
開会 午前10時
講演会 午前10時30分〜正午
輝く女性の研修会

平成30年度決算に基づく健全化判断比率などを公表

健全化判断比率および資金不足比率とは、市財政の健全度を測る指標であり、健全化判断比率のうち1つでも早期健全化基準以上となった場合は、議会の議決を経て財政健全化計画を定め、また、公営企業経営の健全度を測る指標である資金不足比率が経営健全化基準以上となった場合は、公営企業の経営健全化計画を定め、財政の健全化を図ることとされています。

平成30年度決算に基づく八街市の健全化判断比率および資金不足比率は、下表のとおりとなっております、いずれも指標の基準を下回っています。

○健全化判断比率 ()内は、早期健全化基準

Table with 4 columns: 実質赤字比率, 連結実質赤字比率, 実質公債費比率, 将来負担比率. Values: -(12.94%), -(17.94%), 6.3%(25.0%), 19.9%(350.0%)

※実質赤字比率と連結実質赤字比率は、いずれも実質赤字がないため、「-」と表示しています。

○資産不足比率 ()内は、経営健全化基準

Table with 3 columns: 特別会計名, 資金不足額, 資金不足比率. Rows: 水道事業会計, 下水道事業特別会計.

※資金不足額と資金不足比率は、資金不足額がないため、「-」と表示しています。

「腰痛体操」自宅で行える体操・予防
講師 医療法人徳洲会成田富里徳洲会病院リハビリテーション科理学療法士 斎藤 剛史氏
アトラクション、バザー 午後0時10分〜3時30分
中央公民館
※昼食は各自でご用意ください。
社会教育課
443・1464

11月9日~15日 令和元年秋季全国火災予防運動実施

全国統一防火標語 ひとつずつ いいね! で確認 火の用心

この運動は、火災が発生しやすい時季を迎えるに当たり、火災予防思想の一層の普及と火災の発生を防止し、高齢者などを中心とする死者の発生を減少させるとともに、財産の損失を防ぐことを目的として毎年実施しています。

【住宅防火 いのちを守る 7つのポイント】

- 3つの習慣
◇寝たばこは、絶対やめる。
◇ストーブは、燃えやすいものから離れた位置で使用する。
◇ガスこんろなどのそばを離れるときは、必ず火を消す。
4つの対策
◇逃げ遅れを防ぐために、住宅用火災警報器を設置する。
◇寝具・衣類・カーテンからの火災を防ぐために、防災品を使用する。
◇火災を小さいうちに消すために、住宅用消火器などを設置する。
◇お年寄りや身体の不自由な人を守るために、隣近所の協力体制をつくる。

住宅用火災警報器は設置されていますか

- ◇住宅用火災警報器は、古くなると電子部品の寿命や電池切れなどで、火災を感知しなくなることがあるため、とても危険です。住宅用火災警報器は10年を目安に交換しましょう。
◇「住宅用火災警報器設置済シール」を玄関先に貼り、安全の輪を広げましょう!

消防本部では、地域の防火対策の推進を目的に住宅用火災警報器が設置されている世帯に「住宅用火災警報器設置済シール」を配付しています。このシールには法的効力はありませんが、各ご家庭の意思で玄関先などに貼っていただく「安心シール」です。

シール配付窓口は、消防本部予防課、お近くの消防署または消防出張所で1世帯に1枚配付しています。配付の際には、設置状況などの簡単なアンケートをお願いします。

佐倉市八街市酒々井町消防組合消防本部予防課
481-1217

住民票・マイナンバーカードなどに旧氏(旧姓)が併記できます

11月5日(火)から住民票とマイナンバーカードなどに旧氏(旧姓)が併記できるようになります。

こんな時に役立ちます
・各種の契約や銀行口座の名義に旧氏(旧姓)が使われる場合で、その証明に使えます。

就職や転職時など、仕事の場面でも旧氏(旧姓)で本人確認ができます。

※「旧氏(きゅううじ)」とは、その人の過去の戸籍上の氏のことです。氏はその人に係る戸籍、または除かれた戸籍に記載がされています。

11月の移動交番情報

Calendar grid for November showing fire station rotations (e.g., 1: ファミリーマート, 2: ランドローム東吉田店, etc.)

- ①ファミリーマート
②ランドローム東吉田店
③イオン八街店
④コメリハード&グリーン
⑤八街中央店
⑥カスミ朝日店
⑦上砂やすらぎの家
⑧文違コミュニティセンター
⑨南部老人憩いの家
⑩一区コミュニティセンター
⑪富山コミュニティセンター
⑫泉台区民センター
⑬セブンイレブン山田台店
⑭二州小沖分校(沖のまつり)
⑮八街中学校(産業まつり)

午前9時〜午後3時
産業まつり
午前9時〜午後3時
※諸事情により開設できない場合があります。
佐倉警察署八街幹部交番
443・1110

記号の見方 時日時 場会場 内容 対象 定員 費用 申し込み 締め切り 持ち物 問い合わせ

FAX 444・0815

記号の見方 日時 会場 内容 対象 定員 費用 申し込み 締め切り 持ち物 問い合わせ

TEL 444-0815 FAX 444-0815

みんなの広場

伝言板

催し・講座

第7回八街御成街道祭り

時 11月3日(日) 午前9時～
場 二州小学校沖分校校庭・体育館

内 少年少女武者行列・火縄銃

演武・もち投げ・鷹匠の演武ほか
後援 八街市
園林 政男
☎080・9997・7302

お知らせ

法人化40周年記念

第40回八街市社会福祉大会

時 11月28日(木)

午前9時30分～正午

場 中央公民館

内 福祉功労者表彰・千葉県福祉教育推進校活動発表
費 無料

☎八街市社会福祉協議会
443・0748

社会保険料(国民年金保険料)控除証明書が発行されます

国民年金保険料は、所得税と住民税の申告において社会保険料控除となり、その年の1月1日～12月31日の間に納付した保険料全額が対象とな

ります。社会保険料控除を受けるには、納付したことを証明する書類の添付が必要です。平成31年1月1日～令和元年9月30日の間に国民年金保険料を納付された方に、「社会保険料(国民年金保険料)控除証明書」を日本年金機構から11月上旬に送付予定です。年末調整や確定申告の際には必ずこの証明書または領収証書を添付してください。

また、令和元年10月1日～12月31日の間に今年はじめに国民年金保険料を納付された方には、令和2年2月上旬に送付予定です。

家族の国民年金保険料を納付された場合も、本人の社会保険料の控除になりますので、家族あてに送られた控除証明書を添付し申告してください。

「社会保険料(国民年金保険料)控除証明書」の照会は、控除証明書のがきに表示されている電話番号へお問い合わせください。

☎ねんきん加入者ダイヤル
0570・003・004

☎050から始まる電話の場合
03・6630・2525

税を考える週間

国税庁では、租税の意義や役割、税務行政に対する知識と理解を深めていただくため、毎年11月11日～17日を「税を考える週間」とし、各種の広

報広聴施策を実施します。国税庁ホームページの取組ページでは、国税庁の取組ページなどをわかりやすく最新のデータで紹介するほか、税務職員の仕事をドラマ仕立てで紹介します。

また、消費税の軽減税率制度、社会保障・番号(マイナンバー)制度、ICTを利用した申告・納税手続きなどへの取り組みも紹介します。

☎0476・28・5151
成田税務署

年末調整等説明会

源泉徴収義務者の方を対象に、「令和元年分の年末調整のしかた並びに法定調書及び給与支払報告書の提出について」の説明会を開催します。

時 11月12日(火)
午後1時30分～

場 中央公民館

場 成田税務署

法人課税第二部門
☎0476・28・5151

※音声案内で「2」番(税務署に御用の方)を選択してください。

印旛地区選挙関係委員研修会

政治意識の向上を図り、もって明るい選挙の推進に資することを目的とした講演会を開催します。一般の方も受講できます。

時 11月14日(木)
午後2時～3時30分

場 白井市文化会館大ホール

演題 「そうだ、投票に行こう！」

講師 落語家 桂 三四郎氏

受講料 無料

当日会場へお越しください。受講希望者が多数の場合は、受講できない場合があります。

☎047・401・5974
白井市選挙管理委員会事務局

狩猟期間が始まります

狩猟期間は、11月15日(金)～令和2年2月15日(土)です。狩猟者は関係法令やマナーを守り、安全な狩猟に努めましょう。野外で活動する場合は、目立つ服装を着用し、ラジオなど音の出る物を携帯するなど、事故防止の対策を行いまししょう。

☎223・2972
千葉県自然保護課

令和2年度千葉県生涯大学校学生を募集

健康、仲間づくり、社会参加に興味のある千葉県在住の原則60歳以上の方

募集期間 11月8日(金)～12月27日(金)

願書配布 生涯大学校各学園、高齢者福祉課、各地域振興事務所、県庁高齢者福祉課

※郵送希望者は、140円切手を貼った返信用封筒(角2)を同封し、千葉県生涯大学校事務局へ郵送してください。

〒260・0801
千葉県中央区仁戸名町66
6・2
※千葉県ホームページからも

入手できます。

☎266・4705
千葉県生涯大学校事務局

印旛沼環境基金第7回公開講座

時 12月7日(土)

午後2時～4時30分

場 ミレニウムセンター佐倉ホール

テーマ 水草たち

講師 千葉県立中央博物館生態・環境研究部環境教育研究科長 林 紀男氏

定 100人(先着順)

申 11月5日(火)～12月5日(木)に

佐倉市役所生活環境課へ電話またはEメールで申し込み。

☎484・4278
佐倉市役所生活環境課

千葉県最低賃金の改正

県内事業所で働くすべての労働者(パート、アルバイトなどを含む)と、その使用者に適用される地域別最低賃金「千葉県最低賃金」が10月1日から時間額923円(従来895円から28円引上げ)に改正されました。

☎221・2328
千葉県労働局労働基準部賃金室

中途失聴者・難聴者との手話学習とミニ懇談会

時 11月2日(土)

午後1時30分～4時

場 佐倉市中央公民館

費 無料(初回参加時のみ手話テキスト代1200円)

☎NPO千葉県中途失聴者・難聴者協会本部
047・432・8039

(月曜・水曜・金曜日午後

1時～5時)

心の健康フェア2019 in ちばを開催

時 11月6日(水)

午後2時～4時30分

場 青葉の森公園芸術文化ホール

内 講演 科学的医療から全人医療へ

講師 日下 忠文氏

・精神保健福祉事業功労者表彰

・メッセージ発表

・心の健康相談

・一般県民、精神保健・医療福祉関係者、教育関係者

費 無料

※手話通訳あります。

☎080・7000・2093
千葉県精神保健福祉協議会

やまもも祭

時 11月16日(土)(雨天決行)

午前9時40分～午後2時10分

内 遊び場や作業学習の作品展

示・販売、ミニ集会

場 千葉県立東金特別支援学校

場 千葉県立東金特別支援学校

教頭 若梅・渡邊

☎0475・52・2542

やちまた駅北口市を開催

時 11月3日(日)(雨天中止)

午前9時～午後3時

場 八街駅北口ロータリー隣

内 ・さまざまなおみやげ・新鮮野菜、ラーメン、焼きそばなどの販売。

☎やちまた未来(岡田)
443・4359

こんにちは保健センターです

申し込み・問い合わせ 健康増進課 ☎443・1631

胃がん・大腸がん・肺がん

(結核) 検診を実施します

台風15号の影響により延期した、胃がん・大腸がん・肺がん(結核)検診を実施します。問診票や採便容器をご希望の方は、健康増進課までご連絡ください。

12月14日(土)・15日(日) 総合保健福祉センター

お子さんの麻しん風しん混合ワクチン2期はお済みですか

麻しん風しん混合ワクチン2期は、小学校就学前1年間で接種する予防接種です。麻しんは、「はしか」と呼ばれ急性熱性発疹性の感染症で特異的な治療法はなく、脳炎や髄膜炎などの重い合併症で致命的な事態を招くことがあります。

風しんは、妊娠早期に妊婦が感染すると胎児に難聴・心疾患・白内障などの障害を残すことがあります。

接種がお済みでない場合は、体調の良い時に早めに接種しましょう。

小学校就学前の年長児接種期限

令和2年3月31日(火) ※接種期限を過ぎると有料になります。

※予診票を紛失している医療機関母子健康手帳を持参のうえ、

健康増進課へお越しください。

保健師・栄養士・歯科衛生士が、育児に関するさまざまな相談に応じます。

・体重の増え、身長伸びが気になる
・ミルクの飲みが少ない、離乳食が進まない
・ことばが遅い、発達が心配
・歯磨きが上手にできないなど
育児でお困りの方、ご相談ください。相談は無料です。

11月25日(月) 午後1時30分～3時

在宅訪問歯科診療を実施

65歳以上で寝たきりなどにより歯科医院への通院が困難な方を対象に、在宅で歯科診療を実施しています。

「歯が痛い」「入れ歯が合わない」「入れ歯が割れた」などで困っており、在宅訪問歯科診療を希望する場合は、健康増進課までお申し込みください。

事前には保健師と歯科衛生士で健康状態、お口の中の状態を確認した後に、歯科医師による歯科診療を行います。

なお、ご家庭での歯科診療となりますので診療内容には限度があります。

治療費は健康保険での診療となりますので、自己負担がありません。

八街市健康プラン 「歯と口腔の健康づくり」

全身の健康は口から始まる。歯と口腔は食生活、嚙むこと、話すことにより大変重要な器官です。

歯を失う原因のほとんどが歯周病です。

歯周病は、歯と歯ぐき(歯肉)の間にいる歯周病菌(プラーク)の中にいる歯周病菌です。歯周病菌は、歯周病だけでなく全身の健康に影響を及ぼすことがわかってきました。

誤嚥性肺炎、狭心症や心筋梗塞などの心臓病、脳梗塞や脳出血などの脳卒中、動脈硬化、早産・低体重児出産、糖尿病、骨粗鬆症などがあります。

これらを予防するためには口腔内の環境改善が重要です。歯周病予防の代表的な歯みがきの方法は、歯と歯肉の境目に歯ブラシの毛先を当て、小刻みに歯ブラシを動かす、歯を1本ずつ磨きましょう。

1日の歯みがきは、起床後、食後、就寝前に習慣づけましょう。細菌は就寝中に増殖するので、就寝前の歯みがきは、特に念入りに行いましょう。

喫煙やストレスなども歯周病の要因になります。煙草に含まれるニコチンは歯肉の血流が悪くなり歯周病菌の増殖を促進し、ストレスがかかることと歯周病でグッと歯がゆるむこととが、歯の周囲の組織に負担がかかることで歯周病の発症や悪化につながります。

日ごろの食生活では、軟らかい食べ物ばかりでなく噛みごたえのある食材を積極的に取り入れ、よく噛んで食べる習慣をつけましょう。

よく噛むことで唾液の分泌が促され消化を助けます。そして、よく噛むと、脳の血流が増え、子どもは脳が発達し、大人は認知症予防に効果的です。

また、食べ過ぎを防ぎ肥満予防にもなります。1口30回よく噛んでゆっくり食べるようにしましょう。

かかりつけ歯科医を持ち、定期的に受診して歯科健診を受けるようにしましょう。歯科医院では、ブラッシング指導

「歯と口腔の健康づくり」

「歯と口腔の健康づくり」

「歯と口腔の健康づくり」

「歯と口腔の健康づくり」

「歯と口腔の健康づくり」

「歯と口腔の健康づくり」

「歯と口腔の健康づくり」

「歯と口腔の健康づくり」

「歯と口腔の健康づくり」

「歯と口腔の健康づくり」

「歯と口腔の健康づくり」

「歯と口腔の健康づくり」

「歯と口腔の健康づくり」

「歯と口腔の健康づくり」

「歯と口腔の健康づくり」

「歯と口腔の健康づくり」

「歯と口腔の健康づくり」

「歯と口腔の健康づくり」

「歯と口腔の健康づくり」

「歯と口腔の健康づくり」

「歯と口腔の健康づくり」

「歯と口腔の健康づくり」

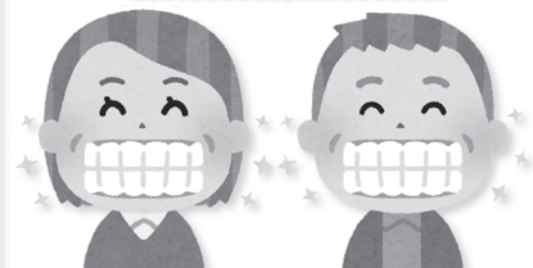
「歯と口腔の健康づくり」

「歯と口腔の健康づくり」

「歯と口腔の健康づくり」

「歯と口腔の健康づくり」

自分の歯をいつまでも健康に



導も受けられます。自身に合った正しいブラッシング方法、歯間ブラシやデンタルフロスなどの補助用具の使用法を覚えてもらいましょう。

地域包括支援センターからのお知らせ

日常生活で介助の必要がなく、身の回りのことが自分でできる65歳以上の方が対象です。

脂肪をもやすフラダンス教室

11月19日～令和2年1月14日の火曜日(全8回) ①午前10時～11時

楽々エアロビ・ストレッチ教室

11月18日～令和2年1月27日の月曜日(全8回) ②午前10時～11時 ③午後1時30分～2時30分

楽々ヨガ教室

11月14日～令和2年1月9日の木曜日(全8回) ④午前9時30分～10時30分

①～④サイクルハウス(八街市八街に66-2) ※総合保健福祉センターから送迎もあり。

①～④各15人(先着順) 寝たままできる姿勢改善教室(ピラティス教室)

12月4日～令和2年2月5日の水曜日(全7回) 午後1時30分～2時30分

中央公民館 定70人(先着順) 地域包括支援センター ☎443-1207

子育て親子の交流の場

おやかサロン「ひまわり」	時	月曜～金曜日	午後9時～正午
場	総合保健福祉センター3階		
スポーツプラザ	時	11月1日(金)・6日(水)・11日(土)・16日(日)・21日(金)・26日(水)	午後2時～4時
場	第1会議室		
時	11月27日(水)	午前9時～午後4時	
場	第1会議室		

記号の見方 時日時 会場場 内容対対象 定定員 費用費用 申申し込み 締めめ切り 持ち持ち物物 問問いい合合せ

444・0815

図書館に行ってみよう

図書館のホームページ <https://www.library.yachimata.chiba.jp>
電話番号 043 - 444 - 4946

<今月の催し>

◇文化の日 特別映画会

11月3日(日) 午前10時30分～、午後2時～
『ティファニーで朝食を』

◇えほんがうごくえいがかい【対象5歳程度～】

11月9日(土) 午前10時30分～、午後2時～(各30分)
『こねこのぴっち』

◇『やちまた教育の日月間』おはなし会スペシャル

おはなしのほかに、大型絵本やパネルシアターをします。申込不要で年齢制限がありませんので、どなたでも参加できます。参加費無料です。

11月16日(土) 午後3時～3時30分

◇図書館ビジネスサロン

12月7日(土) 午前10時30分～正午

テーマ ビジネスにも役立つ相続法改正のおはなし

講師 第一法規(株) 山内 亨郎氏

参加費 無料

11月1日(金)より図書館カウンターまたは電話で申し込み。

◇パラダイスシアター

11月5日(火)	世界大紀行第7巻(カナダの旅カルガリーほか)
11月12日(火)	妻はくノ一 2
11月17日(日)	ホートン ふしぎな世界のダレダーレ特別編【児童向け】
11月19日(火)	妻はくノ一 3
11月24日(日)	ハムナプトラ 失われた砂漠の都
11月26日(火)	アニー

※午前は、音声日本語、字幕なしで午前10時30分、午後は、音声日本語、字幕ありで午後2時から各日とも2回上映します。

<今月の休館日>

4・11・18・25・29

11月の移動図書館<ひばり号>巡回予定日時

6日・20日(毎月第1・第3水曜日)	
場所	時間
文違コミュニティセンター	午後1時40分～2時00分
榎戸第2児童公園付近(泉台)	午後2時20分～2時40分
藤の台集会所	午後2時50分～3時10分
みどり台第1児童公園	午後3時30分～3時50分

7日・21日(毎月第1・第3木曜日)	
場所	時間
二州小学校沖分校	午前10時10分～10時30分
八街市役所	午後0時40分～1時00分
富山コミュニティセンター	午後1時20分～1時40分
市営住宅朝陽団地	午後2時00分～2時20分

13日・27日(毎月第2・第4水曜日)	
場所	時間
二州小学校	午後1時10分～1時30分
宮ノ原コミュニティセンター	午後1時50分～2時10分
上砂やすらぎの家	午後2時20分～2時40分
吉倉ガーデンタウン	午後3時00分～3時20分
希望ヶ丘	午後3時40分～4時00分

14日・28日(毎月第2・第4木曜日)	
場所	時間
市営住宅笹引団地	午前9時40分～10時00分
大谷流子どもの遊び場	午後1時50分～2時10分
用草公民館	午後2時30分～2時50分
朝日区コミュニティセンター	午後3時20分～3時40分

※暴風雨など悪天候の時は運行を中止します。

図書館は、休館日を除く毎週水曜日・金曜日は午後7時まで開館しています。

夜間および休日の市税納付・納税相談窓口

時【夜間】 11月5日(火)・12日(火)・19日(火)・26日(火)
午後5時15分～8時

【休日】 11月24日(日)
午前8時30分～午後5時

場納税課 市税の納付、納税相談
間納税課 ☎443-1115

<市役所の日曜開庁日>

今月は11月24日(日)です。
市民課・課税課・納税課・国保年金課で業務の一部を取り扱いますのでご利用ください。
(住民異動に伴う業務・国民年金業務は取り扱うことができません)

今月の納付

国民健康保険税 5期

相談コーナー

相談はすべて無料です。お気軽にご相談ください。

[法律相談(弁護士)]	11月6日(水)・20日(水) 午後1時～4時	総合保健 福祉センター	受付は先着10人まで。☎電話で相談当日午前8時30分から社会福祉協議会☎443-0748
[心配ごと相談]	11月6日(水)・20日(水) 午後1時～4時	総合保健 福祉センター	☎社会福祉協議会☎443-0748
[司法書士相談]	11月12日(火) 午後4時～6時	総合保健 福祉センター	受付は先着12人まで。最終受付は午後5時30分です。 ☎社会福祉協議会☎443-0748
[ハローワークちば出張相談]	11月12日(火) 午前9時30分～正午 11月22日(金) 午後1時～3時	総合保健 福祉センター	生活困窮世帯やひとり親家庭などが対象で各日先着5人まで。(予約制) ☎社会福祉協議会内自立相談支援窓口☎312-0766
[気になる子どもの個別相談]	11月25日(月) 午前10時～正午・午後1時～3時	総合保健 福祉センター	予約制で先着6人まで。 ☎社会福祉協議会☎443-0748
[年金相談]	年金相談は隔月(偶数月)第3木曜日の開催で、次回は12月19日(木)です。 ☎国保年金課☎443-1139		
[交通事故相談]	11月15日(金) 午前10時～正午・午後1時～3時	総合保健 福祉センター	予約制で相談日の2日前までにご連絡ください。 ☎防災課☎443-1119
[人権・行政相談]	11月28日(木) 午後1時～4時	総合保健 福祉センター	人権擁護委員と行政相談委員が相談を受けます。 ☎総務課☎443-1113
[こころの健康相談]	11月11日(月) 午後2時～4時	総合保健 福祉センター	予約制。 ☎障がい福祉課☎443-1649
[弁護士相談(市税滞納者)]	11月24日(日) 午後2時～4時	納税課	受付は先着6人まで。 ☎納税課窓口または☎443-1115
[家庭児童相談]	毎週月～金曜日(祝日を除く) 午前9時30分～午後4時	総合保健 福祉センター	☎子育て支援課☎443-1693
[学校教育相談]	毎週月水金曜日(祝日を除く) 午前9時～午後3時	八街市教育 支援センター	☎電話相談専用ダイヤル☎310-5017 ☎八街市教育支援センター☎443-8040
[家庭教育相談]	毎週火～木曜日(祝日を除く) 午前9時～正午・午後1時～4時	中央公民館内 社会教育課	☎社会教育課☎443-1464
[消費生活相談]	毎週月～金曜日(祝日を除く) 午前9時～正午・午後1時～4時	商工観光課内	☎八街市消費生活センター☎443-9299

記号の見方 時 日時 会場 内容 対象 定員 費用 申し込み 締め切り 持ち物 問い合わせ

FAX 444-0815