



カタログポケット QRコード



このアイコンを 探してね

大きな落花生「おおまさり」は茹でると、とても美味しいです。ぜひ、ご賞味ください。

## 幼児教育・保育無償化が10月1日から始まります

3歳～5歳の幼稚園・保育園・認定こども園などを利用するお子さんや、住民税非課税世帯で0歳～2歳のお子さんが対象となります。

(注1) 満3歳児クラス在園のお子さんは、月額16,300円まで該当します。

※食事(給食)代・行事参加費などは対象になりません。

※私立幼稚園に在園のお子さんや、認可保育所などの一時預かり事業・認可外保育施設などを利用するお子さんは、あらかじめ申請する必要があります。

申請書類は、私立幼稚園に通園されている場合は、各幼稚園から配付します。

問 市立幼稚園に関すること

学校教育課 ☎ 4 4 3 - 1 4 4 6

児童発達支援事業などに関すること

障がい福祉課 ☎ 4 4 3 - 1 6 4 9

施設・事業などに関すること

子育て支援課 ☎ 4 4 3 - 1 6 9 3

区 分	0～2歳児クラス(3号)		3～5歳児クラス	
	保育の必要性あり 住民税非課税世帯	保育の必要性あり (2号)	保育の必要性なし (1号)	
市立幼稚園			無 償	
私立幼稚園		月額25,700円まで無償(満3歳児～)		
私立幼稚園の 預かり保育	一部該当(注1)	月額11,300円 まで無償		
認可保育所 (市立保育園・生 活クラブ風の村 保育園八街・八街か いたく保育園)	無 償	無 償		
認定こども園	無 償	無 償	無 償 (預かり保育は対象外)	
認可外保育施設・ 病児保育事業・ 一時預かり事業・ ファミリー・サポ ート・センター事業	月額42,000円 まで無償	月額37,000円 まで無償		
延長保育事業	対象外	対象外	対象外	
児童発達支援 事業など	対象外	無 償	無 償	

### 2019年10月1日、消費税・地方消費税の税率は10%へ

10月1日に消費税・地方消費税の税率が10%に引き上げられます。10%のうち2.2%は地方消費税(地方税)です。

日本では高齢化が進み、社会保障の費用は増え続けています。みんなが安心できる社会にするためには、安定した財源を確保し、社会保障制度を次世代に引き継ぐとともに、全世代型へ転換していく必要があります。そのためには10%への税率の引上げが必要です。

引上げ分は、消費税・地方消費税ともに、全世代を対象とする社会保障の充実と安定のために使われます。例えば、①待機児童の解消、②3歳から5歳までの幼児教育・保育の無償化、③真に支援の必要な学生の高等教育(大学など)の無償化、④介護職員の処遇改善、⑤所得の低い高齢者の介護保険料の軽減、⑥所得の低い年金受給者への給付金の支給などです。

税率引上げに合わせて、飲食料品(お酒・外食を除く)と新聞(定期購読契約・週2回以上発行)に係る税率を8%に据え置きます(軽減税率制度)。このほか、家計や景気への影響を緩和するための対策も実施します。※一般に「消費税」と言うのは、消費税(国税)と地方消費税(地方税)を合計したものです。地方消費税収は、地方自治体の貴重な財源として、住民の皆様身近な行政に生かされています。

詳しくは、「政府広報 消費税」で検索してください。

### 10月から年金生活者支援給付金制度がスタート

年金生活者支援給付金は、公的年金などの収入や所得額が一定基準額以下の年金受給者の生活を支援するために、年金に上乗せして支給されるものです。ご案内や事務手続きは、日本年金機構(年金事務所)が行います。

対象となる方

老齢基礎年金を受給中で次の要件を満たしている方

- ・65歳以上である・世帯員全員の住民税が非課税となっている
- ・年金収入額とその他所得額の合計が879,300円以下である

障害基礎年金・遺族基礎年金を受給中で次の要件を満たしている方

- ・前年の所得額が約462万円以下である  
(扶養親族数により要件が異なります)

請求手続き

平成31年4月1日以前から年金を受給している方

日本年金機構から請求手続きのご案内が届きましたら、年金生活者支援給付金請求書に必要事項を記入し提出してください。

平成31年4月2日以降に年金を受給しはじめた方

年金の請求手続きと併せて年金事務所または国保年金課で請求手続きをしてください。

日本年金機構や厚生労働省を装った不審な電話や案内にご注意ください。日本年金機構や厚生労働省から、口座番号をお聞きしたり、手数料などの金銭を求めることはありません。

詳しくは、給付金専用ダイヤルへお問い合わせください。

問 給付金専用ダイヤル

☎0570-05-4092(ナビダイヤル)

050から始まる電話の場合

☎03-5539-2216



年金生活者支援  
給付金制度の  
QRコード

### お詫びと訂正

広報やちまた8月15日号1ページ「10月1日から消費税増税に伴い公共施設の使用料・手数料などを改定します 廃棄物の収集・運搬・処理の手数料など」の記事のうち、つぎのとおり誤りがありましたので、お詫びして訂正します。

正：八街市廃棄物の処理及び清掃に関する条例第16条の規定

誤：産業廃棄物の処理及び清掃に関する条例第16条の規定

記号の見方 日時 会場 内容 対象 定員 費用 申し込み 締め切り 持ち物 問い合わせ

FAX 444・0815

### 高齢者虐待を防ぎましょう

平均寿命が長くなった今日、誰もが認知機能や身体機能の低下により介護を要する状態となり、介護者が心身ともに疲労して追い詰められていることも少なくないことです。

虐待に気づいていても、さまざまな理由で、自身では歯止めがきかなくなることもあります。虐待を防ぐには介護の負担を軽減したり、誰かに相談したりして虐待の悪循環を止めることが大切です。

**こんな行為は**

- ・高齢者虐待にあたります
- ・言うことをきかないので手が出たり、ののしつたりし
- ・虐待に気づいていても、さまざまな理由で、自身では歯止めがきかなくなることもあります。虐待を防ぐには介護の負担を軽減したり、誰かに相談したりして虐待の悪循環を止めることが大切です。

誰かが認知機能や身体機能の低下により介護を要する状態となり、介護者が心身ともに疲労して追い詰められていることも少なくないことです。

虐待に気づいていても、さまざまな理由で、自身では歯止めがきかなくなることもあります。虐待を防ぐには介護の負担を軽減したり、誰かに相談したりして虐待の悪循環を止めることが大切です。

**こんな行為は**

- ・高齢者虐待にあたります
- ・言うことをきかないので手が出たり、ののしつたりし

### 秋の全国交通安全運動 9月21日～30日

～身につける

**夜道のお守り 反射材**

秋口は、日没が早まるとともに、夕暮れや夜間には重大事故につながるおそれのある歩行中・自転車乗用中の交通事故の増加が懸念されます。交通安全ルールとマナーを守り、交通事故防止に努めましょう。

○子ども・高齢者の安全な通

○高齢運転者の交通事故防止

○夕暮れ時と夜間の歩行中・自転車乗用中の交通事故防止

○全座席のシートベルトとチャイルドシートの正しい着用の徹底

○飲酒運転の根絶

○交通安全警察署

☎444・0110

### 八街市議会9月臨時会・9月定例会のお知らせ

・八街市議会 9月臨時会（初議会）は、9月20日（金）午前10時から行う予定です。

・八街市議会 9月定例会は、9月30日（月）～11月1日（金）の日程で行う予定です。

**一般質問日程**

10月2日（水）・3日（木）・4日（金） 各日午前10時～

☎443・1482

協議会事務局

### 役立つ！中高年向け再就職支援セミナーを開催

「就職活動をどう進めてい

「雇用保険受給者証」をお持ちの方は、ご持参ください。

10月10日（木）

午前10時～正午

佐倉市スマートオフィス プレイス

対象に就職や生活に関する悩みの出張相談（先着4人）を行います。

※雇用保険受給中の方は就職

### 住宅用太陽光発電システム設置費補助の上限額が変わりました

市では、太陽光発電システムを設置された方に補助金を交付します。

※新築引き渡し完了時に設置済みの場合は対象外です。

**補助金交付対象の方**

建築工事が完了しており、自ら居住する市内の住宅に平成31年4月1日以降、太陽光発電システム設置工事に着手し、電力会社の受給契約を締結された方で受付期限までに設置工事が適正に完了した方。

※電力会社の受給契約を申請中または、申請する方は、必要書類をすべて揃えてから補助金申請をしてください。

**申請要件**

- ① 住宅所有者が八街市住民基本台帳に記載されている。
- ② 前年度の市税を滞納していない。
- ③ 同一住宅で、以前に補助金を交付されていない。

活動の実績になりますので、「雇用保険受給者証」をお持ちの方は、ご持参ください。

10月10日（木）

午前10時～正午

佐倉市スマートオフィス プレイス

対象に就職や生活に関する悩みの出張相談（先着4人）を行います。

※雇用保険受給中の方は就職

☎443・1405

### ペイジー口座振替受付サービスが10月1日から 市税・介護保険料・後期高齢者医療保険料にも拡大

ペイジー口座振替受付サービスは、窓口の専用端末にキヤッシュカードを読み込ませ、暗証番号を入力するだけで口座振替の申し込みが簡単にでき、また、開始時期を短縮することができ、本サービスは、国民健康保険税のみでしたが、10月1日（火）から市税・保険料でもご利用できます。

**利用できる市税・保険料**

- 市県民税（普通徴収分）
- 固定資産税・都市計画税
- 軽自動車税
- 国民健康保険税
- 介護保険料

○後期高齢者医療保険料

**申込窓口・日時**

納税課・国保年金課

月曜～金曜日

（祝日・年末年始を除く）

午前8時30分～午後5時

**お持ちいただくもの**

- ・取扱可能な金融機関のキャッシュカード（一部取扱不可）
- ・本人確認のできるもの
- ※申し込みは、口座名義人ご本人が手続きしてください。
- ※取扱可能金融機関は、納税課へお問い合わせください
- ※介護保険料を申込希望の方は、高齢者福祉課（☎443・1491）までお問い合わせください。

☎443・1115

### 令和2年度千葉県立農業大学の学生募集

	推薦入試	一般入試
<b>募集人員</b>	農学科約40人 研究科約10人	農学科80人・研究科20人 ※推薦入学の募集人員を含む。
<b>受験資格</b>	農学科 高等学校などを2年卒業した方または令和2年度3月卒業した方 研究科 農業大学校など卒業した方または令和2年度3月卒業した方	農学科 高等学校などを2年卒業した方または令和2年度3月卒業した方 研究科 農業大学校など卒業した方または令和2年度3月卒業した方
<b>試験日・会場</b>	10月29日（火） 千葉県立農業大学校	A日程 令和2年1月9日（木） B日程 令和2年2月20日（木） 千葉県立農業大学校
<b>願書受付</b>	9月27日（金）～10月11日（金）	A日程 12月9日（月）～20日（金） B日程 令和2年1月27日（月）～2月7日（金）

千葉県立農業大学校ホームページ  
http://www.pref.chiba.lg.jp/noudai/  
千葉県立農業大学校  
☎0475-52-5121

# みんなの広場

## 伝言板

### 催し・講座

**長谷川病院 健康まつり&リーマーケット(第4回)**

時 9月29日(日)(悪天候中止)  
午前9時〜午後3時

場 長谷川病院駐車場  
後援 八街市

時 長谷川病院フリーマーケット実行委員会(午前8時30分〜午後5時30分)  
☎ 444・0137

**パソコンネット430**

時 10月12日(土)  
午前9時30分〜11時30分

場 中央公民館  
内 スマホのアプリを使ってみる。

時 10月6日(日)  
※自分のスマホをお持ちください。

時 石渡 照男  
☎ 080・3085・0276

### 会員募集

**八街和楽太鼓**

時 毎月3回 日曜日  
午前9時〜午後3時

場 中央公民館  
対 小学生以上

時 入会金 1000円  
月 1000円

時 渡辺 哲男  
☎ 443・5537

時 八街ダンススポーツクラブ  
毎週木曜日

時 午後7時〜9時

場 中央公民館  
内 社交ダンス

時 対 成人男女  
費 入会金 1000円  
月 2000円

時 間 米津

時 遊墨(ゆうぼく)倶楽部  
毎月第2・第4水曜日

時 午前9時30分〜11時30分  
場 中央公民館

時 内 書道  
対 成人男女

時 費 月 1500円  
時 間 小川 定子

時 泉台ヨガスクール  
毎月第2・第4水曜日

時 正午〜午後1時  
場 泉台区民センター

時 対 成人女性  
費 1回 1100円

時 間 山本 秀子  
☎ 090・2649・5035

## お知らせ

**介護教室**

時 10月11日(金)  
午前9時30分〜正午

場 総合保健福祉センター  
内 八街市薬剤師会による講義

「知って得するお薬情報」との再発見から新たな繋が

・遊びリテーション・腰痛にならない介護・プレレシジカフェ

時 30人(申込順)  
費 無料

時 八街市社会福祉協議会  
☎ 443・0748

**八街ライオンズクラブ**

時 10月20日(日)(小雨決行)  
午前8時〜正午

時 集合場所 八街市役所玄関前  
10月4日(金)

※清掃用具は用意します。  
☎ 443・0748

**令和2・3年度入札参加資格審査申請(当初申請)の受付**

八街市の建設工事・コンサルタント・委託などの入札に参加するには、令和2・3年度「八街市入札参加資格者名簿」に登録されている必要があり、登録希望の方は、入札参加資格審査申請(当初申請)の手続きを行ってください。

詳しくは、ちば電子調達システムホームページ「令和2・3年度入札参加資格審査申請マニュアル」をご覧ください。  
☎ https://www.chiba-ep-bis.supercals.jp/portalPublic/

**ちば起業家交流会**

今年、中高・大学生の参画を促進し「ひと・もの・こと」の再発見から新たな繋が

りを広げ、持続可能な地域づくりを目指します。どなたでも参加できます。

時 10月10日(木)  
午後5時〜8時

場 小谷流の里下ギーブズアイランド  
費 無料

※午後8時から同会場で懇親会を開催。(別途会費あり)  
詳しくは、ちば起業家応援事業ホームページをご覧ください。

時 http://hivechiba.com/area  
☎ 050・5811・4868

**女性のための起業支援講座**

時 10月6日(日)  
午後1時30分〜4時30分

場 千葉県男女共同参画センター  
講演 起業に必要な「印象づくり」・起業の基本的な流れ

令和2年1月27日、3月2日(各月曜日・全6回)

場 千葉県精神保健福祉センター  
対 千葉県在住を除く県内在住、在勤の方・ギャンブルによる問題を抱えている方・事前面接の結果、プログラムへの参加が適当と認められた方

時 8人程度  
費 無料

時 電話で申し込み。(日程調整のため事前面接をします)  
☎ 千葉県精神保健福祉センター  
☎ 263・3892

**後期技能検定試験を実施**

働くうえで身につける、または必要とされる技能の習得レベルを評価する国家検定制度で、48職種59作業あります。

時 受検資格 原則、各職種とも所定の実務経験が必要  
受検手数料 一般実技18200円・学科3100円  
受付期間 10月7日(月)〜18日(金)  
試験日程 12月6日(金)〜令和2年2月16日(日)の期間に指定する日

時 受験申請受付・お問い合わせ  
千葉県職業能力開発協会  
☎ 296・1150

時 http://www.chiyada.or.jp  
**ハロウィンジャンボ宝くじ・ハロウィンジャンボミニ発売**

宝くじは市町村の振興を目的とし、収益金は協会を通じて各市町村に直接配分され幅広い事業に活用されます。分配は販売実績の割合によるため、県内での購入にご協力ください。

時 10月26日(土)  
場 四街道市総合福祉センター  
時 11月16日(土)  
場 成田市保健福祉館

時 10月5日(土)  
場 ミレニアムセンター 佐倉

時 10月26日(土)  
場 四街道市総合福祉センター  
時 11月16日(土)  
場 成田市保健福祉館

時 10月5日(土)  
場 ミレニアムセンター 佐倉

時 10月26日(土)  
場 四街道市総合福祉センター  
時 11月16日(土)  
場 成田市保健福祉館

時 10月5日(土)  
場 ミレニアムセンター 佐倉

時 10月26日(土)  
場 四街道市総合福祉センター  
時 11月16日(土)  
場 成田市保健福祉館

時 10月5日(土)  
場 ミレニアムセンター 佐倉

時 10月26日(土)  
場 四街道市総合福祉センター  
時 11月16日(土)  
場 成田市保健福祉館

時 10月5日(土)  
場 ミレニアムセンター 佐倉

時 10月26日(土)  
場 四街道市総合福祉センター  
時 11月16日(土)  
場 成田市保健福祉館

**発売期間**

9月24日(火)〜10月18日(金)  
抽選日 10月30日(水)

時 (公財)千葉県市町村振興協会  
☎ 311・4162

**第25回関東大学女子駅伝対校選手権大会**

「全日本大学女子駅伝対校選手権大会」の出場権を争う大会で、当日、沿線周辺は午前7時30分から正午の間で交通規制が行われます。

時 9月29日(日)  
スタート 午前9時30分  
ゴール 午前11時30分予定

時 関東学生陸上競技連盟  
☎ 03・5411・1488

**借金問題は解決できます**

一人で悩まず、ご相談ください。予約不要で、相談は無料です。秘密は厳守します。

時 千葉県財務事務所債務相談窓口  
☎ 251・7830

**佐倉調停協会の無料調停相談**

時 10月5日(土)  
場 ミレニアムセンター 佐倉

時 10月26日(土)  
場 四街道市総合福祉センター  
時 11月16日(土)  
場 成田市保健福祉館

時 10月5日(土)  
場 ミレニアムセンター 佐倉

時 10月26日(土)  
場 四街道市総合福祉センター  
時 11月16日(土)  
場 成田市保健福祉館

時 10月5日(土)  
場 ミレニアムセンター 佐倉

時 10月26日(土)  
場 四街道市総合福祉センター  
時 11月16日(土)  
場 成田市保健福祉館

時 10月5日(土)  
場 ミレニアムセンター 佐倉

時 10月26日(土)  
場 四街道市総合福祉センター  
時 11月16日(土)  
場 成田市保健福祉館

時 10月5日(土)  
場 ミレニアムセンター 佐倉

時 10月26日(土)  
場 四街道市総合福祉センター  
時 11月16日(土)  
場 成田市保健福祉館

記号の見方 時日時 場会場

内内容 対対象 定定員 費費用 用申し込み 持持ち物 問問合わせ

持持ち物 問問合わせ

問問合わせ

問問合わせ

問問合わせ

問問合わせ

### 安全・安心な市民生活を応援 八街市消費生活センター



迷ったときは、一人で悩まず、お気軽にご相談を

#### 子どもがオンラインゲームで無断決済 家庭内でルール作りを

##### ★相談事例

携帯電話会社から、キャリア決済の支払額が限度額の10万円を超えるという通知が届いた。家族に聞くと、小学生の娘が私のスマートフォンでオンラインゲームをしていたことが分かった。こっそり盗み見たパスワードを入れてゲームをダウンロードし、課金したという。娘は、お金を払っているという感覚もなくゲームを進めていたようだ。

#### ＜相談員のアドバイス＞

子どもがオンラインゲームで課金し、高額請求を受けるケースでは、親のクレジットカード情報は勝手に使用してしまいうか、最近では携帯電話のキャリア決済を無断で利用してしまうケースも見られます。

クレジットカードやキャリア決済のパスワードなどの管理には十分注意しましょう。利用ごとに通知をもらう設定をし、利用状況を確認するのをもひとつの方法です。周囲の大人は、ゲームの料金体系や決済方法などを理解し、日ごろから子どもとゲームの利用ルールについてよく話し合みましょう。

#### 慌てないで 災害後の住宅修理トラブル

##### ★相談事例

台風で屋根が破損し雨漏りしたので、慌てて手元にあったチラシの業者に電話して来てもらった。応急処置としてブルーシートを掛けてもらい、屋根のふき替え工事をしてもらうことになったが、約200万円と高額だった。もっと安い屋根材を使うようお願いしたが「これしか扱っていない」と言われた。雨漏りで困っていたこともあり契約したが、やはり高額なので解約したい。

#### ＜相談員のアドバイス＞

豪雨や台風など自然災害による被害で、住宅の修理などが必要な場合でも、慌てずに複数の事業者から見積もりを取ったり、周囲に相談したりしたうえで慎重に契約しましょう。

安心して依頼できる事業者について、日ごろから情報を集めておくことも大切です。自然災害が起きた後は、住宅修理や便乗商法などさまざまな相談が寄せられます。困った時は、早めに消費生活センターにご相談ください。

#### 八街市消費生活センター 開設日

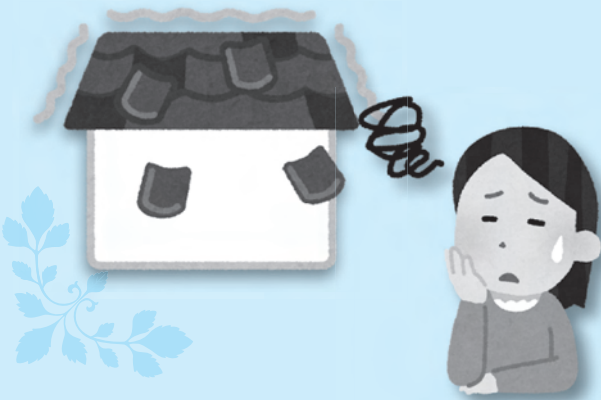
毎週月曜～金曜日  
(祝日・年末年始を除く)  
午前9時～正午  
午後1時～4時  
相談専用電話(相談無料)  
☎443・9299

#### 公益社団法人 全国消費生活相談員協会

土曜・日曜日の相談  
☎03・5614・0189

#### 商工観光課

☎443・1405



## まちのわだい

### 親子で楽しむ縄文土器づくり!

7月20日(土)・8月10日(土)の2日、親子で縄文土器をつくりました。砂を混ぜた粘土をこね、縄文土器の形をつくり、土器焼きの際は、上手に焼けるかハラハラしたりと、普段経験できない縄文土器づくりを楽しみました。



### 胸を張り、市長に報告! 中学校総合体育大会等報告会



戸田万喜さん 長谷川巧光さん 佐藤 瑠音さん 藤本 花さん

8月26日(月)、中学校総合体育大会などで優秀な成績を収めた生徒が、市長に結果報告をしました。全日本中学校陸上競技選手権大会に出場した長谷川さんは、「全国1位になれなかったことはとても悔しい。次の大会では全国優勝を目指します。」と力強く話していました。生徒および出場種目は次のとおりです。

#### 全国大会出場

八街南中学校  
◎3年 長谷川巧光さん  
陸上 男子100m走2位  
男子200m走2位

#### 関東大会出場

八街中学校  
◎3年 佐藤瑠音さん  
水泳 男子100m平泳ぎ  
男子200m平泳ぎ



北村市長と  
長谷川巧光さん

八街中央中学校  
◎3年 麦倉大空さん  
柔道 男子60kg級  
八街南中学校  
◎2年 藤本花さん  
新体操 個人  
◎1年 戸田万喜さん  
水泳 女子100m平泳ぎ  
女子200m平泳ぎ

### やちまたイングリッシュ・キャンプ ～一日国内留学体験～

8月29日(木)、グローバル教育の一環として「第2回やちまたイングリッシュキャンプ」を小谷流の里ドギーズアイランドにご協力いただき、緑豊かな自然環境の中で開催しました。市内小学生35人とALT(外国語指導助手)は、英語を使ったアクティビティやゲームをして楽しみました。

参加した子どもたちからは、「学校で習った英語が役に立った。」「意外と僕の英語が通じたことがわかった。」などの声が届きました。

将来、八街市と世界をつなぐ架け橋が育つことを期待しています。

