

「ツマジロクサヨトウ」にご注意ください。

トウモロコシ、イネ、サトウキビ、サツマイモ、野菜類を食害する「ツマジロクサヨトウ」と思われたらご連絡ください。



[1]



[2]

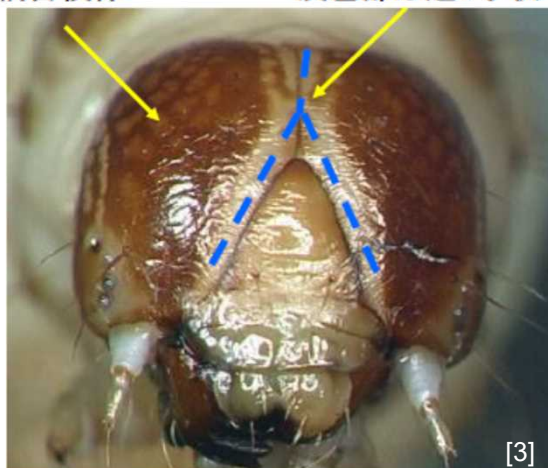
特徴

- 幼虫は大きくなると体長約4 cm, 体色は左の写真のように変化があります。
- 頭部には網目模様があって「逆Y字」に見えます。
- 若齢幼虫は区別できない場合があります。

網目模様

淡色部は逆Y字状

被害の状況



[3]



[4]

幼虫の寄生



[5]

[1]～[5] は植物防疫所原図

千葉県農林水産部安全農業推進課
電話 : 043-223-2888
FAX : 043-201-2623

横浜植物防疫所 東京支所 千葉出張所
電話 : 043-242-8401
FAX : 043-388-0101

現在、ツマジロクサヨトウに登録のある農薬がないため、 農薬リストの取扱いについては、御留意願います。

以下のリストの農薬を使用するに当たっては、国が本種であると同定した上で、県の指導に基づき、植物防疫法第29条第1項に基づく、防除である旨の明示が必要となります。

本虫の疑いがある虫が発生した場合には、速やかに所管の農業事務所又は千葉県農林総合研究センター病害虫防除課まで御連絡ください。

○飼料用とうもろこし

| 農薬の種類 | 使用方法 | 使用時期 | 散布液量 | 希釈倍数使用量 | 本剤の使用回数 |
|----------------------------|------|---------------|--------------|---------|---------|
| BT水和剤(14459) | 散布 | 発生初期 但し収穫前日まで | 100～300L/10a | 1000倍 | — |
| BT水和剤(19885, 20653, 21944) | 散布 | 発生初期但し、収穫前日まで | 100～300L/10a | 2000倍 | — |
| カルタップ水溶剤 | 散布 | 収穫21日前まで | 100～300L/10a | 1000倍 | 2回以内 |
| アセタミプリド水溶剤 | 散布 | 収穫90日前まで | 100～300L/10a | 6000倍 | 3回以内 |
| MEP乳剤 | 散布 | 収穫30日前まで | 100～300L/10a | 2000倍 | 2回以内 |

○未成熟とうもろこし

| 農薬の種類 | 使用方法 | 使用時期 | 散布液量 | 希釈倍数使用量 | 本剤の使用回数 |
|---|--------------|------------------------|--------------|------------|---------|
| BT水和剤(19616, 19618, 19899, 21694, 21695, 23884) | 散布 | 発生初期但し、収穫前日まで | 100～300L/10a | 1000倍 | — |
| BT水和剤(19885, 20653, 21944) | 散布 | 発生初期但し、収穫前日まで | 100～300L/10a | 2000倍 | — |
| BT水和剤(14459) | 散布 | 発生初期但し、収穫前日まで | 60～150L/10a | 1000倍 | — |
| MEP乳剤 | 散布 | 収穫7日前まで | 100～300L/10a | 1000倍 | 4回以内 |
| NAC粒剤 | 散布 | 雄穂抽出期～雌穂抽出期 但し収穫21日前まで | | 4～6kg/10a | 2回以内 |
| PAP乳剤 | 散布 | 収穫14日前まで | 100～300L/10a | 1000倍 | 4回以内 |
| エトフェンプロックス乳剤 | 散布 | 収穫7日前まで | 100～300L/10a | 1000倍 | 4回以内 |
| エトフェンプロックス粉剤 | 散布 | 収穫7日前まで | | 4kg/10a | 4回以内 |
| エマメクテン安息香酸塩乳剤 | 散布 | 収穫3日前まで | 100～300L/10a | 1000～2000倍 | 2回以内 |
| カルタップ水溶剤 | 散布 | 収穫21日前まで | 100～300L/10a | 700倍 | 2回以内 |
| カルタップ水溶剤 | 散布 | 収穫21日前まで | 100～300L/10a | 1000倍 | 2回以内 |
| カルタップ粒剤 | 株の上から均一に散粒する | 収穫7日前まで | | 6kg/10a | 2回以内 |
| クロマフェンジド水和剤 | 散布 | 収穫前日まで | 100～300L/10a | 2000倍 | 3回以内 |
| クロラントラニプロール水和剤 | 散布 | 収穫前日まで | 100～300L/10a | 2000倍 | 3回以内 |
| クロルフェナピル水和剤 | 散布 | 収穫前日まで | 100～300L/10a | 2000倍 | 2回以内 |
| シペルメトリン水和剤 | 散布 | 収穫7日前まで | 100～300L/10a | 3000倍 | 3回以内 |
| シペルメトリン乳剤 | 散布 | 収穫7日前まで | 100～300L/10a | 1000倍 | 3回以内 |
| シペルメトリン乳剤 | 散布 | 収穫7日前まで | 100～300L/10a | 1000～2000倍 | 3回以内 |
| ピリダリル水和剤 | 散布 | 収穫前日まで | 100～300L/10a | 1000倍 | 2回以内 |
| フィプロニル水和剤 | 散布 | 収穫14日前まで | 100～300L/10a | 2000倍 | 2回以内 |
| フェンバレート・MEP水和剤 | 散布 | 収穫7日前まで | 100～300L/10a | 1000～2000倍 | 4回以内 |
| フルフェノクスロン乳剤 | 散布 | 収穫7日前まで | 100～300L/10a | 2000～4000倍 | 2回以内 |
| フルフェノクスロン乳剤 | 散布 | 収穫7日前まで | 100～300L/10a | 4000倍 | 2回以内 |
| フルベンジアミド水和剤 | 散布 | 収穫前日まで | 100～300L/10a | 2000～4000倍 | 2回以内 |
| ペルメトリン乳剤 | 散布 | 収穫14日前まで | 100～300L/10a | 2000倍 | 4回以内 |
| メタフルミゾン水和剤 | 散布 | 収穫前日まで | 100～300L/10a | 1000～2000倍 | 3回以内 |
| レピメクテン乳剤 | 散布 | 収穫前日まで | 100～300L/10a | 1000倍 | 3回以内 |

**現在、ツマジロクサヨトウに登録のある農薬がないため、
農薬リストの取扱いについては、御留意願います。**

○トウモロコシ(子実)

| 農薬の種類 | 使用方法 | 使用時期 | 散布液量 | 希釈倍数使用量 | 本剤の使用回数 |
|--|--------------|---------------|--------------|------------|---------|
| BT水和剤 (19616, 19618, 19899, 21694, 21695, 23884) | 散布 | 発生初期但し、収穫前日まで | 100～300L/10a | 1000倍 | - |
| BT水和剤 (19885, 20653, 21944) | 散布 | 発生初期但し、収穫前日まで | 100～300L/10a | 2000倍 | - |
| BT水和剤 (14459) | 散布 | 発生初期但し、収穫前日まで | 60～150L/10a | 1000倍 | - |
| MEP乳剤 | 散布 | 収穫7日前まで | 100～300L/10a | 1000倍 | 4回以内 |
| PAP乳剤 | 散布 | 収穫14日前まで | 100～300L/10a | 1000倍 | 4回以内 |
| イソキサチオン乳剤 | 散布 | 収穫30日前まで | 100～300L/10a | 1000倍 | 2回以内 |
| エトフェンプロックス乳剤 | 散布 | 収穫7日前まで | 100～300L/10a | 1000倍 | 4回以内 |
| エトフェンプロックス粉剤 | 散布 | 収穫7日前まで | | 4kg/10a | 4回以内 |
| エマメクチン安息香酸塩乳剤 | 散布 | 収穫30日前まで | 100～300L/10a | 1000～2000倍 | 2回以内 |
| カルタップ水溶剤 | 散布 | 収穫21日前まで | 100～300L/10a | 700倍 | 2回以内 |
| カルタップ水溶剤 | 散布 | 収穫21日前まで | 100～300L/10a | 1000倍 | 2回以内 |
| カルタップ粒剤 | 株の上から均一に散粒する | 収穫7日前まで | | 6kg/10a | 2回以内 |
| クロラントラニプロール水和剤 | 散布 | 収穫前日まで | 100～300L/10a | 2000倍 | 3回以内 |
| クロルフェナピル水和剤 | 散布 | 収穫前日まで | 100～300L/10a | 2000倍 | 2回以内 |
| シベルメトリン水和剤 | 散布 | 収穫7日前まで | 100～300L/10a | 3000倍 | 3回以内 |
| シベルメトリン乳剤 | 散布 | 収穫7日前まで | 100～300L/10a | 1000～2000倍 | 3回以内 |
| シベルメトリン乳剤 | 散布 | 収穫7日前まで | 100～300L/10a | 1000倍 | 3回以内 |
| フェンバレレート・MEP水和剤 | 散布 | 収穫7日前まで | 100～300L/10a | 1000～2000倍 | 4回以内 |
| フルベンジアミド水和剤 | 散布 | 収穫前日まで | 100～300L/10a | 2000～4000倍 | 2回以内 |
| ペルメトリン乳剤 | 散布 | 収穫14日前まで | 100～300L/10a | 2000倍 | 4回以内 |
| メタフルミジン水和剤 | 散布 | 収穫前日まで | 100～300L/10a | 1000～2000倍 | 3回以内 |

○サトウキビ

| 農薬の種類 | 使用方法 | 使用時期 | 散布液量 | 希釈倍数使用量 | 本剤の使用回数 |
|-----------------------|--------------|----------------|--------------|-----------|---------|
| BPMC・MEP乳剤 | 散布 | 収穫45日前まで | 100～300L/10a | 1000倍 | 4回以内 |
| BPMC・MEP粉剤 | 散布 | 収穫45日前まで | | 3～4kg/10a | 4回以内 |
| BPMC乳剤 | 散布 | 収穫30日前まで | 100～300L/10a | 1000倍 | 4回以内 |
| MEPマイクロカプセル剤 | 散布 | 収穫90日前まで | - | 500～1000倍 | 4回以内 |
| MEP乳剤 | 散布 | 収穫45日前まで | 100～300L/10a | 1000倍 | 4回以内 |
| MEP粉剤 | 散布 | 収穫45日前まで | | 3～4kg/10a | 4回以内 |
| カルボスルファン粒剤 | 株元処理土壌混和 | 培土時 | | 6～9kg/10a | 1回 |
| カルボスルファン粒剤 | 植溝処理土壌混和 | 植付時 | | 6～9kg/10a | 1回 |
| クロチアニジン水和剤 | 散布 | 収穫30日前まで | 100～300L/10a | 2500倍 | 3回以内 |
| クロチアニジン粒剤 | 植溝処理土壌混和 | 植付時 | | 6kg/10a | 1回 |
| クロラントラニプロール・ジノテフラン水和剤 | 散布 | 収穫45日前まで | 100～300L/10a | 2000倍 | 3回以内 |
| クロラントラニプロール水和剤 | 散布 | 収穫30日前まで | 100～300L/10a | 5000倍 | 3回以内 |
| クロラントラニプロール粒剤 | 株元散布 | 生育期但し、最終培土まで | | 4～6kg/10a | 1回 |
| クロラントラニプロール粒剤 | 植溝土壌混和 | 植付時 | | 4～6kg/10a | 1回 |
| フィプロニル粒剤 | 株元処理土壌混和 | 培土時 | | 6kg/10a | 1回 |
| フィプロニル粒剤 | 植溝処理土壌混和 | 植付時 | | 4～6kg/10a | 1回 |
| プロチオホス粉粒剤 | 株元処理土壌混和 | 生育期但し、収穫90日前まで | | 15kg/10a | 2回以内 |
| ベンフラカルブ粒剤 | 株元散布又は株元土壌混和 | 培土時 | | 4～6kg/10a | 1回 |
| ベンフラカルブ粒剤 | 植溝土壌混和 | 植付時 | | 6～9kg/10a | 1回 |

○水稻

| 農薬の種類 | 使用方法 | 使用時期 | 散布液量 | 希釈倍数使用量 | 本剤の使用回数 |
|----------------------|------------|---------------|-------------|------------|---------|
| BT水和剤 (20479, 23943) | 散布 | 発生初期但し、収穫前日まで | 60～150L/10a | 2000～4000倍 | - |
| BT水和剤 (20479, 23943) | 無人航空機による散布 | 発生初期但し、収穫前日まで | 0.8L/10a | 16倍 | - |
| EPN乳剤 | 散布 | 収穫60日前まで | - | 1000倍 | 1回 |
| MEP乳剤 | 散布 | 収穫21日前まで | 60～150L/10a | 1000倍 | 2回以内 |
| エトフェンプロックス粉剤 | 散布 | 収穫7日前まで | | 3～4kg/10a | 3回以内 |
| エトフェンプロックス乳剤 | 散布 | 収穫14日前まで | 60～150L/10a | 1000倍 | 3回以内 |
| スピネトラム水和剤 | 散布 | 収穫7日前まで | 60～150L/10a | 4000～6000倍 | 2回以内 |

(注) 飼料用米への農薬使用については、別途「飼料として使用する籾米への農薬の使用について」(平成21年4月20日付け21消安第658号 21生畜第223号)及び「稲発酵粗飼料生産・給与技術マニュアル」で定められていますので、ご注意ください。

**現在、ツマジロクサヨトウに登録のある農薬がないため、
農薬リストの取扱いについては、御留意願います。**

○稲(箱育苗)

| 農薬の種類 | 使用方法 | 使用時期 | 希釈倍数使用量 | 本剤の使用回数 |
|---------------|----------------|-------------|--------------------------------|---------|
| クロラントラニプロール粒剤 | 育苗箱の上から均一に散布する | は種時覆土前～移植当日 | 育苗箱(30×60×3cm、使用土壌約5L)1箱当たり50g | 1回 |
| スピノサド粒剤 | 育苗箱の上から均一に散布する | 移植2日前～移植当日 | 育苗箱(30×60×3cm、使用土壌約5L)1箱当たり50g | 1回 |
| フィプロニル粒剤 | 育苗箱の上から均一に散布する | は種時覆土前～移植当日 | 育苗箱(30×60×3cm、使用土壌約5L)1箱当たり50g | 1回 |

(注) 飼料用米への農薬使用については、別途「飼料として使用する粳米への農薬の使用について」(平成21年4月20日付け21消安第658号 21生畜第223号)及び「稲発酵粗飼料生産・給与技術マニュアル」で定められていますので、ご注意ください。

○サツマイモ

| 農薬の種類 | 使用方法 | 使用時期 | 散布流量 | 希釈倍数使用量 | 本剤の使用回数 |
|--|------|---------------|---------------|---------------------|---------|
| BT水和剤 (21694, 21695) | 散布 | 発生初期収穫前日まで | 100～300L/10a | 500倍 | - |
| BT水和剤 (21694, 21695) | 散布 | 発生初期収穫前日まで | 100～300L/10a | 500～750倍 | - |
| BT水和剤 (19616, 19618, 19899, 20653, 21694, 21695, 21944, 23884) | 散布 | 発生初期但し、収穫前日まで | 100～300L/10a | 1000倍 | - |
| BT水和剤 (20479, 23943) | 散布 | 発生初期但し、収穫前日まで | 100～300L/10a | 2000倍 | - |
| BT水和剤 (20479, 23943) | 散布 | 発生初期但し、収穫前日まで | 100～300L/10a | 2000～3000倍 | - |
| EPN乳剤 | 散布 | 収穫3日前まで | 100～300L/10a | 1000倍 | 2回以内 |
| PAP乳剤 | 散布 | 収穫7日前まで | 100～300L/10a | 1000倍 | 4回以内 |
| PAP粉剤 | 散布 | 収穫7日前まで | | 3kg/10a | 4回以内 |
| アラニカルブ水和剤 | 散布 | 収穫前日まで | 100～300L/10a | 1000倍 | 5回以内 |
| インドキサカルブ水和剤 | 散布 | 収穫7日前まで | 100～300L/10a | 2000倍 | 2回以内 |
| エトフェンブロックス乳剤 | 散布 | 収穫7日前まで | 100～300L/10a | 1000倍 | 3回以内 |
| エトフェンブロックス粉剤 | 散布 | 収穫7日前まで | | 4kg/10a | 3回以内 |
| エマメクチン安息香酸塩・クロラントラニプロール水和剤 | 散布 | 収穫7日前まで | 100～300L/10a | 2000倍 | 3回以内 |
| エマメクチン安息香酸塩乳剤 | 散布 | 収穫7日前まで | 100～300L/10a | 1000～2000倍 | 3回以内 |
| クロマフェノジド水和剤 | 散布 | 収穫7日前まで | 100～300L/10a | 2000倍 | 3回以内 |
| クロラントラニプロール水和剤 | 散布 | 収穫前日まで | 100～300L/10a | 2000～4000倍 | 3回以内 |
| クオルフェナビル水和剤 | 散布 | 収穫前日まで | 100～300L/10a | 2000倍 | 2回以内 |
| クオルフルアズロン乳剤 | 散布 | 収穫7日前まで | 100～300L/10a | 2000倍 | 5回以内 |
| シアントラニプロール水和剤 | 散布 | 収穫7日前まで | 100～300L/10a | 4000倍 | 3回以内 |
| シベルメトリン水和剤 | 散布 | 収穫7日前まで | 100～300L/10a | 1000倍 | 2回以内 |
| シベルメトリン水和剤 | 散布 | 収穫7日前まで | 100～300L/10a | 1000～2000倍 | 2回以内 |
| シベルメトリン水和剤 | 散布 | 収穫7日前まで | 100～300L/10a | 1000倍 | 5回以内 |
| シベルメトリン水和剤 | 散布 | 収穫7日前まで | 100～300L/10a | 1000～2000倍 | 5回以内 |
| スタイナーネマ カーボカプサエ剤 | 土壌灌注 | 老令幼虫発生期 | 500～2000L/10a | 2億5000万頭(約100g)/10a | - |
| スピネトラム水和剤 | 散布 | 収穫前日まで | 100～300L/10a | 2500～5000倍 | 2回以内 |
| ダイアジノン・メソミル粒剤 | 散布 | 収穫30日前まで | | 4～6kg/10a | 2回以内 |
| テブフェノジド水和剤 | 散布 | 収穫7日前まで | 100～300L/10a | 2000～3000倍 | 3回以内 |
| テブフェノジド粉剤 | 散布 | 収穫7日前まで | | 4kg/10a | 3回以内 |
| テフルベンズロン乳剤 | 散布 | 収穫7日前まで | 100～300L/10a | 1000～2000倍 | 2回以内 |
| ノバルロン水和剤 | 散布 | 収穫7日前まで | 100～300L/10a | 3000倍 | 2回以内 |
| ピリダリル水和剤 | 散布 | 収穫7日前まで | 100～300L/10a | 1000～2000倍 | 2回以内 |
| フェンバレート・マラソン水和剤 | 散布 | 収穫7日前まで | 100～300L/10a | 1000倍 | 5回以内 |
| フルフェノクスロン乳剤 | 散布 | 収穫7日前まで | 100～300L/10a | 4000倍 | 2回以内 |
| フルベンジアミド水和剤 | 散布 | 収穫前日まで | 100～300L/10a | 2000～6000倍 | 2回以内 |
| プロチオホス乳剤 | 散布 | 収穫21日前まで | 100～300L/10a | 1000倍 | 3回以内 |
| プロフェノホス乳剤 | 散布 | 収穫7日前まで | | 1500倍 | 3回以内 |
| メソミル水和剤 | 散布 | 収穫7日前まで | 100～300L/10a | 1000～2000倍 | 5回以内 |
| メソミル粉粒剤 | 散布 | 収穫7日前まで | | 3～5kg/10a | 5回以内 |
| メタフルミゾン水和剤 | 散布 | 収穫前日まで | 100～300L/10a | 1000～2000倍 | 3回以内 |
| メトキシフェノジド水和剤 | 散布 | 収穫3日前まで | 100～300L/10a | 4000倍 | 3回以内 |
| ルフェスロン乳剤 | 散布 | 収穫14日前まで | 100～300L/10a | 2000～3000倍 | 2回以内 |
| レピメクチン乳剤 | 散布 | 収穫前日まで | 100～300L/10a | 2000～3000倍 | 3回以内 |

○ソルガム(飼料用)

| 農薬の種類 | 使用方法 | 使用時期 | 散布流量 | 希釈倍数使用量 | 本剤の使用回数 |
|------------|------|----------|--------------|---------|---------|
| アセタミプリド水溶剤 | 散布 | 収穫45日前まで | 100～300L/10a | 6000倍 | 3回以内 |
| アセフェート水和剤 | 散布 | 収穫30日前まで | 100～300L/10a | 1000倍 | 3回以内 |

(注) BT水和剤に記載している()内数字は登録番号。