



NO. 804

平成30年

5月1日号

この広報紙は、環境に配慮したパーソンパルプを使用しています。

広報



カタログポケット このアイコンを探してね



発行 八街市
編集 総務部秘書広報課
発行日 毎月1日・15日
〒289-1192
千葉県八街市八街ほ35番地29
☎ (043) 443-1111
FAX (043) 444-0815
ホームページ
http://www.city.yachimata.lg.jp/

人口の動き 4月1日現在 人口70,986人(前月比-190人) 男36,195人女34,791人世帯数31,475世帯

記号の見方 時日時 会場場

内容 対象 定員 費用

申し込み 締め切り 持ち物

問い合わせ

443-1117

444-0815

平成30年度予算がスタート

平成30年度会計別予算規模



一般会計 222億8000万円
特別会計 150億7968万8千円
国民健康保険 91億4107万円
企業(水道事業)会計 13億2472万9千円
介護保険 45億5288万2千円
下水道事業 7億8580万5千円

八街市議会3月定例会に上程していた平成30年度予算が3月19日(月)に可決・成立しました

当初予算については、厳しい財政状況を認識したうえで、限られた財源の有効活用を図るため、施策の厳選化と重点化を徹底した、歳入に見合った規模の通年型予算として編成しました。

この結果、平成30年度の一般会計を合わせた当初予算の総額は、対前年度比0.8%減の386億8441万7千円となりました。

財政課 443-1117



一般会計当初予算額の比較

Table with columns for '歳入' (Revenue) and '歳出' (Expenditure), comparing '平成30年度当初予算額' and '平成29年度当初予算額' with '比較' (Change) values.

※1 繰入金とは、年度間の財源の均衡を図るために積み立てておいた基金から繰り入れるお金をいいます。
※2 市債とは、建設事業などを行うときの財源とするために国や銀行などから借り入れるお金をいいます。
※3 公債費とは、借り入れた市債の元金と利子を返済するお金をいいます。

平成30年度の主な事業は2ページで紹介しています。

記号の見方 日時 会場 内容 対象 定員 費用 申請 申し込み 締め切り 持ち物 問い合わせ FAX 444-0815

# 平成30年度の主な事業

平成30年度予算に盛り込んだ主な事業を総合計画『やちまた「八つの街づくり」宣言』に沿ってお知らせします。

## 一の街 めざします！

便利で快適な街

ふれあいバスの運行

〔3822万3千円〕

公共交通対策

〔231万1千円〕

道路の整備

〔2億8567万3千円〕

道路等のかん水対策

〔1億1035万7千円〕

榎戸駅の整備

〔11億4991万6千円〕

八街駅自由通路・駅前広場の維持管理

〔1434万5千円〕

## 二の街 めざします！

安全で安心な街

防犯灯の設置、維持管理等防犯対策

〔3907万4千円〕

カーブミラーの設置等

〔310万6千円〕

市庁舎の耐震化

〔3億4717万4千円〕

自転車駐車場の管理

〔765万8千円〕

消費生活対策

〔695万4千円〕

住宅耐震化への助成等

〔481万2千円〕

避難場所への備蓄倉庫等の整備

〔373万9千円〕

佐倉市八街市酒々井町消防組合の運営

〔11億9285万1千円〕

消防団の活動経費等

〔20万1千円〕

新型Jアラート受信機器の更新

〔8750万7千円〕

地域防災計画の修正

〔325万7千円〕

## 三の街 めざします！

健康と思いやりにあふれる街

障がい福祉関連経費

〔18億6861万4千円〕

老人福祉関連経費

〔7億5318万9千円〕

家庭児童相談員・母子自立支援員の配置等

〔1092万3千円〕

児童手当の支給

〔9億9459万円〕

ひとり親家庭等医療費助成等の母子支援

〔2378万5千円〕

児童扶養手当の支給

〔3億5457万2千円〕

ファミリーサポートセンターの運営

〔608万6千円〕

つくし園の管理運営

〔699万8千円〕

保育園の管理運営

〔5億6131万7千円〕

私立こども園の運営支援

〔1億1306万6千円〕

児童クラブの管理運営

〔7292万5千円〕

実住小学校児童クラブの整備

〔908万7千円〕

児童館の整備

〔1163万4千円〕

子育て短期支援事業の実施

〔20万1千円〕

小規模保育事業所運営に対す

〔5億1530万7千円〕

る補助

〔1億15万7千円〕

病後児保育事業の実施

〔455万6千円〕

生活困窮者への自立支援

〔1342万6千円〕

生活保護費

〔19億1983万7千円〕

予防接種等の推進

〔1億3459万7千円〕

子ども医療費助成等の母子保健の推進

〔2億5842万9千円〕

各種がん検診等の推進

〔7483万7千円〕

国民健康保険に係る保険給付等

〔63億3408万4千円〕

国民健康保険での人間ドック助成

〔870万円〕

介護保険に係る保険給付等

〔41億7189万7千円〕

地域包括支援センターの運営

〔1億7611万8千円〕

後期高齢者医療での人間ドック助成

〔150万円〕

## 四の街 めざします！

豊かな自然と共生する街

家庭用小型合併処理浄化槽設置への助成

〔1446万円〕

リサイクルの推進

〔201万2千円〕

不法投棄の監視対策

〔199万5千円〕

河川等の水質対策

〔301万8千円〕

住宅用太陽光発電設備設置への助成

〔280万円〕

クリーンセンター・処分場の管理運営

〔5億1530万7千円〕

ごみの収集処理

〔5億1530万7千円〕

〔3億4087万1千円〕

クリーンセンター焼却炉等の維持修繕

〔9578万2千円〕

園芸用廃プラスチックの適正処理

〔607万円〕

住宅リフォームへの助成

〔500万円〕

市営住宅の維持管理

〔1998万8千円〕

公園の緑地管理等

〔3623万6千円〕

けやきの森公園の整備

〔1431万1千円〕

公共下水道雨水・汚水施設の整備

〔1億4734万6千円〕

流末排水施設の整備

〔2397万6千円〕

上水道事業に対する営業対策費補助

〔1億6000万円〕

## 五の街 めざします！

心の豊かさを感じる街

小学校への特別支援教育支援員の配置

〔4158万1千円〕

外国語指導助手の配置

〔3739万円〕

中学生学力向上のための学力テストの導入

〔182万6千円〕

学校教育相談員等の配置

〔1221万3千円〕

小学校児童・中学校生徒就学奨励費等の支給

〔4170万円〕

小・中学校施設の維持修繕

〔4807万円〕

実住小学校放課後子ども教室の開設

〔140万円〕

川上小学校空調設備の整備

〔1億1358万1千円〕

八街中学校屋内運動場耐震改修

〔1億1358万1千円〕

〔420万円〕

〔3343万8千円〕

〔420万円〕

私立幼稚園就園奨励費の支給

〔3343万8千円〕

私立幼稚園運営への助成

〔203万3千円〕

各種文化財の保存活用

〔265万円〕

青少年の健全育成の推進

〔525万6千円〕

中央公民館の管理運営

〔2505万5千円〕

図書館の管理運営

〔4453万7千円〕

市史編さん関連経費

〔264万3千円〕

ピーナッツ駅伝大会の運営

〔94万4千円〕

学校プール等の学校開放

〔349万6千円〕

スポーツプラザの管理運営

〔2597万6千円〕

スポーツプラザテニスコート人工芝の改修

〔6250万円〕

学校給食センターの運営

〔4億9939万8千円〕

## 六の街 めざします！

活気に満ちあふれる街

農業後継者への支援（新規就農者就農支援金等）

〔4756万円〕

産業まつりへの支援

〔350万円〕

「輝け！ちばの園芸」次世代産地整備支援

〔3278万9千円〕

北総中央用水土地改良事業の推進

〔1297万円〕

農業を支える地域共同活動への支援（多面的機能支払交付金事業費）

〔233万円〕

畜産業の振興

〔121万円〕

〔1125万円〕

〔1518万円〕

〔1125万円〕

市シルバー人材センターへの支援

〔1125万円〕

商工会議所への支援

〔1518万円〕

中小企業への金融支援

〔3824万7千円〕

商店街の振興支援

〔89万1千円〕

就労支援サイトの運営

〔75万2千円〕

観光農業推進費（農業体験ツアー）

〔168万2千円〕

落花生まつりの開催

〔134万8千円〕

地区コミュニティの推進

〔1909万1千円〕

協働のまちづくりの推進

〔114万6千円〕

地域集会施設建設費の助成

〔270万円〕

応援寄附金によるまちづくり基金の積立て

〔4001万9千円〕

〔270万円〕

〔4001万9千円〕

## 七の街 めざします！

市民サービスが充実した街

広報やちまた、こども広報の発行、ホームページの運営

〔2502万8千円〕

議会だよりの発行

〔236万5千円〕

議会映像配信機器整備工事

〔577万8千円〕

各種システムの運用管理

〔1億9911万5千円〕

八富成田斎場の運営

〔4737万9千円〕

旅券交付事務の開始

〔57万1千円〕

〔57万1千円〕

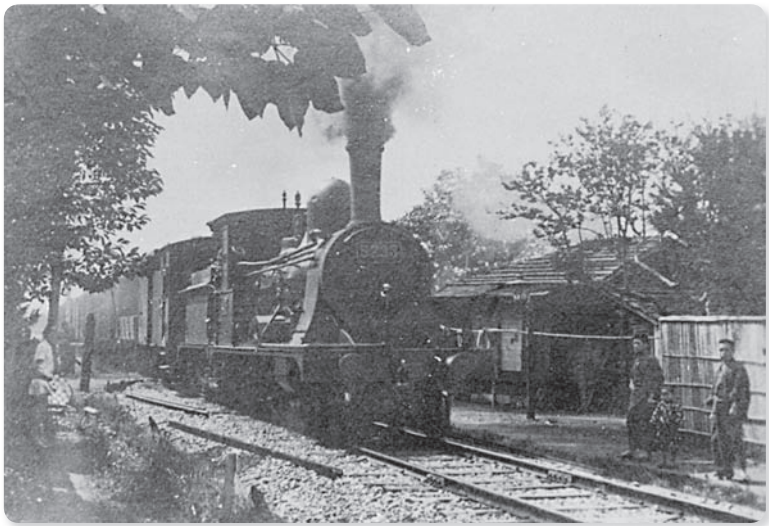
八街歴史探訪(45) 明治時代の八街⑧

明治5(1872)年に日本最初の鉄道が敷設(新橋-横浜間)されたことを契機に、全国的に鉄道事業の機運は高まり、各地で鉄道建設が進んでいきました。

千葉県では、明治20(1887)年に佐原の伊能権之丞が「武総鉄道会社」、成東の安井理民が「総州鉄道会社」の創立を政府へ申請します。

しかし、当時の千葉県では利根川や運河などの水上輸送が発達していたため、申請は却下されました。その後、同22年に伊能と安井は2社を統合した「総武鉄道」を設立し、水運とは競合しない陸軍施設に有利なルートを選択したことで免許を得ることができ、千葉県最初の鉄道会社が誕生しました。

着工は、明治26(1893)年に始められ、同27年7月に市川-佐倉間が最初に開通し、12月に本所(現在の錦糸町)-市川間が開通しました。その後、佐倉から銚子までの延伸が計画され、同30年6月に本所-銚子間の全線が開通することになりました。



大正時代の総武本線汽車(八街駅付近)

記号の見方 時日時 場会場 内容 対象 定員 費用 用 申し込み 締め切り 持ち物 問い合わせ

八街市職員採用試験(上級職-一般行政等)

市では、平成31年4月1日付けで採用する職員の採用試験(第1次試験)を平成30年度八街市職員採用共同試験により実施します。

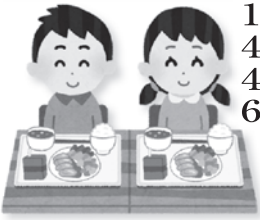
採用予定職種・人数
・一般行政 5人程度
・建築 2人程度
・保育士 2人程度

第1次試験
7月22日(日)
受付 午前8時30分~

小学校の給食補助員を募集します

学校給食の配膳業務や配膳室の安全点検・清掃業務を行う給食補助員を募集します。

勤務日・時間
・給食実施日
・各学期の給食開始日の前日
午前10時30分~午後2時30分
勤務先
二州小学校
募集人数 1人



介護予防運動教室を6会場で9クラス開催

軽い運動やイスに座って行うストレッチなど、自宅でもできる運動を覚えてみませんか。各回60分間で全8回の9クラスで行います。

特別養護老人ホーム「ハートニー」(文達区)
5月29日、6月12日・19日・26日、7月10日・17日・24日・31日(火曜日)
1クラス 午前9時30分~
2クラス 午前11時~
15人(申込順)

特別養護老人ホーム「ゆかり八街西林」(西林区)
5月23日、6月13日・20日・27日、7月4日・11日・18日・25日(水曜日)
5クラス 午前10時~
25人(申込順)

中央公民館
5月23日、6月13日・20日・27日、7月4日・11日・18日・25日
5クラス 午前10時~
25人(申込順)



FAX 444-0815

# 5月は「徴収強化月間」です

八街市では、5月・11月・12月の3カ月間を「市税等徴収強化月間」と定め、市税および国民健康保険税の収納率の向上を目指して、臨戸訪問や街頭における啓発活動などを行います。

**5月中の主な活動**

- 集中滞納整理・臨戸訪問・電話催告の実施
- 多重債務者を対象とした弁護士無料相談(毎月)

**滞納した場合の対応**

市では、調査を行い、経済的に余裕、また、財産があると認められるにもかかわらず市税などを滞納した場合には、法律の定めにより、次のような処分を実施しております。

- ① 給与などの照会・差し押さえ
- ② 預貯金の調査、差し押さえ
- ③ 動産・不動産の調査、差し押さえ
- ④ 搜索(※1)・公売など
- ⑤ 国民健康保険税滞納者への対応

⑤の対応として、①～④に加え、国民健康保険税を滞納した場合は、通常よりも有効期限の短い短期被保険者証の交付、さらに滞納が長期間続いている方には、被保険者証に代えて**被保険者資格証明書**(※2)の交付が行われます。

※1 税の滞納処分を行うため財産調査の一環として、国税徴収法により税務職員(徴税吏員)に認められた権限で

## 日曜開庁日

毎月月末の日曜日(12月は変更する場合があります)  
午前8時30分～午後5時

**夜間窓口開設日**  
毎週火曜日  
(祝日、年末年始を除く)  
午後5時15分～8時

## 弁護士による多重債務者相談・債務整理相談(無料)を実施

市では、消費者金融ローンやクレジットカードなどの返済が重く、税金の納付が思うようにできない方、借金が大きいために個人再生・任意整理、自己破産などを検討中の方で市税などを滞納している方を対象に、弁護士による無料相談を実施しています。

※弁護士に債務整理を依頼する場合は、個人負担が発生します。

## 相談はお早め

納期限までに市税や国民健康保険税を納めることができない場合には、早めに納税課にご相談ください。

また、仕事などで平日の業務時間内に納税相談や納付に來られない方は、日曜開庁や夜間窓口を開設していますのご利用ください。

**納税課**  
443-1115

あり、滞納者の自宅などに直接出向き令状がなくても搜索することが認められているほか、税務職員が滞納処分上必要と認められれば、いつでも行うことができます。

※2 被保険者資格証明書で医療行為を受けた場合、医療費は一時的に全額(10割)負担となります。ただし、受診後、保険給付(7割)を受けられる場合は、国保年金課への申請が必要となります。

差し押さえ件数と換価の状況は、左表のとおりです。

## 《差押件数》

単位：件

年度対象	27年度	28年度	29年度(3月末)
給与	127	178	157
預貯金	151	341	434
生命保険	54	68	80
不動産	25	39	83
動産	6	10	3
その他	21	25	32
合計	384	661	789

## 《換価の状況》

単位：千円

年度対象	27年度	28年度	29年度(3月末)
給与	26,370	45,004	67,119
預貯金	10,239	36,147	33,407
生命保険	8,434	18,945	22,263
不動産	1,135	36,521	18,130
動産	58	2	20
その他	3,485	5,801	9,244
合計	49,721	142,420	150,183

# 高齢者虐待を防ぐために

高齢になると、できないことが増えたり、認知症になり周囲の人からは理解できないような行動をとることもありますが、高齢者虐待防止法で、高齢者虐待を次のように定義づけています。

**高齢者虐待にあたる行為**

- 身体的虐待
- 性的虐待
- 懲罰的に下半身を裸にして放置するなど
- 経済的虐待
- 本人の財産などを意に反して消費するなど
- 高齢者虐待を発見した場合、地域包括支援センターには、地域包括支援センター

また、南部地域包括支援センターまでご連絡ください。(通報者の秘密は守ります)

**介護している方へ**

高齢者の介護は、毎日のことと先が見えず、介護している方の負担が続くこととされています。介護保険サービスなどを利用しながら、健康を損なわないように生活していきましょう。

たたく、つねるなど

○介護・世話の放棄

空腹・脱水のままにするなど

○心理的虐待

無視する、子ども扱いするなど

○性的虐待

懲罰的に下半身を裸にして放置するなど

○経済的虐待

本人の財産などを意に反して消費するなど

**高齢者虐待かと思ったら**

高齢者虐待を発見した場合、地域包括支援センター

介護保険サービスの利用についてわからない場合はご相談ください。

**お問い合わせ先**

- 八街中・八街北中学校区 地域包括支援センター ☎443-1207
- 八街中央中・八街南中学校区 南部地域包括支援センター (南部老人憩いの家内) ☎308-3426

## 知っていますか? 地域包括支援センター

地域包括支援センターは高齢者の総合相談窓口です。こんな時にご相談ください。

- ・入院したが、この先どうしたらよいか心配
- ・退院後に、トイレや入浴に困りそう
- ・介護サービスの利用方法を知りたい
- ・介護を受けられずに困っている高齢者がいる など

地域包括支援センターは、2カ所あり、お住まいの地区によって相談窓口が異なります。

**相談窓口・お問い合わせ先**

- 八街中・八街北中学校区 地域包括支援センター ☎443-1207
- 八街中央中・八街南中学校区 南部地域包括支援センター (南部老人憩いの家内) ☎308-3426

# SOSステッカーに登録しましょう

認知症になると、一物事を忘れたり日時や場所などが分からなくなったりする症状が現れます。

**SOSステッカー**

SOSステッカー(登録番号入り)を靴に貼ることで、外出時の安全や地域の見守り、行方不明時の早期発見に役立ちます。

**市内在住で認知症や知的・精神的な原因などで行方不明となるおそれのある方**

**利用方法**

事前に登録する必要があります。登録する人の上半身と全身写真の2枚を添えて、地域包括支援センターにお申し込みください。

番号入りのSOSステッカーを10枚までお渡しします。登録した方の普段履く靴のかかと部分に貼ってください。

**行方不明が発生した時**

すぐに佐倉警察署に搜索の届け出をしてください。その時に、SOSステッカーの事前登録をしていることも伝えてください。

行方不明者が保護された時には、事前登録されている緊急連絡先に連絡がはいります。

**地域包括支援センター**  
☎443-1207



八街市 0000

SOSステッカー(登録番号入り)を靴に貼ることで、外出時の安全や地域の見守り、行方不明時の早期発見に役立ちます。

### エンジンヨイスポーツに参加してみませんか

いつでも誰でも気軽にできるスポーツをとおして運動習慣を身につけるため、スポーツプラザメインアリーナの一部を開放します。

第2・第4水曜日  
5月9日・23日、  
6月13日・27日、  
7月11日・25日  
午後7時～8時30分  
(申込不要)

※時間内であれば自由に出入りができます。  
※市内在住、在勤の方

### 美と健康 くカラダ美人を目指して

身体のしくみを確認しながら、楽しく身体を動かしましょう。

時 6月6日・13日・  
20日・27日、  
7月4日(水曜日)

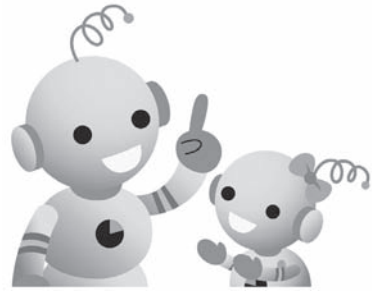
午後2時～3時30分  
対場 スポーツプラザ  
45歳以上の女性

### 工業統計調査へのご回答をお願いします

経済産業省では、6月1日現在で「工業統計調査」を県市を通じて実施します。

工業統計調査は、製造業を営む事業所を対象として、その活動実態を明らかにすることを目的としています。

5月中旬から6月にかけて調査員が「調査員証」を携行してお伺いしますので、ご回答をお願いします。



工業統計キャラクター  
コウちゃん・コウミちゃん

企画政策課

443-1114

### 就職や退職、進学のために転出したら 国民健康保険の手続きを

就職や退職により

健康保険が変わったら

国民健康保険を切り替える場合は、手続きが必要で、加入時の手続きに必要なもの、社会保険などの資格喪失証明書

印かん

窓口に来られる方の身分証明書(運転免許証など)

世帯主と加入者全員のマイナンバーカードまたは通知カード

委任状(別世帯の方が届ける場合)

脱退時の手続きに必要なもの

社会保険証(被扶養者含む)

印かん

窓口に来られた方の身分証明書(運転免許証など)

国民健康保険証

高齢受給者証(70歳以上でお持ちの方)

世帯主と被扶養者全員のマイナンバーカードまたは通知カード

委任状(別世帯の方が届ける場合)

八街市農業振興地域整備計画の変更申請

八街市農業振興地域整備計画の変更申請は、年2回開催する八街市農業振興地域整備促進協議会で審議します。変更申請書は随時受け付けしています。

次回会議は、5月31日まで

農政課

443-1402

443-1402

443-1402

443-1402

443-1402

443-1402

443-1402

443-1402

443-1402

443-1402

443-1402

443-1402

### 八街市民音楽祭を開催します

今年で23回目を迎える市民音楽祭は、市内の中学校・高等学校の吹奏楽部や合唱部、市内外で活躍している吹奏楽団や合唱サークルが出演し、日頃の練習の成果を披露します。入場は無料です。お気軽にお越しください。

時 5月20日(日)

開場 午前11時

開式 午前11時20分

中央公民館

吹奏楽の部(順不同)

八街中学校、八街中央中学校、八街南中学校、千葉黎明高等学校、音楽ウインド・オーケストラ、八街市ウインド・シンフォニア

合唱の部(順不同)

八街中学校、コールひまわり

八街五方杭店

ランドローム東吉田店

イオン八街店

コメリハード&グリーン

八街中央店

カスミ朝日店

上砂やすらぎの家

文違コミュニティセンター

南部老人憩いの家

一区コミュニティセンター

富山コミュニティセンター

泉台区民センター

セブンイレブン山田台店

午前11時～午後2時

午後2時～3時30分

※諸事情により開設できない場合もあります。

※佐倉警察署八街幹部交番

443-1110

443-1110

443-1110

443-1110

443-1110

443-1110

443-1110

443-1110

443-1110

### 5月の移動交番情報

日	月	火	水	木	金	土
		1	2	3	4	5
		③	②			
6	7	8	9	10	11	12
	⑫	⑧	④	⑨	⑤	⑥
13	14	15	16	17	18	19
	②	⑫	③	⑦	⑧	①
20	21	22	23	24	25	26
	⑤	⑥	③	⑫	②	④
27	28	29	30	31		
	⑨	③	⑧	⑤	①	⑩

①ファミリーマート  
②八街五方杭店  
③ランドローム東吉田店  
④イオン八街店  
⑤コメリハード&グリーン  
⑥八街中央店  
⑦カスミ朝日店  
⑧上砂やすらぎの家  
⑨文違コミュニティセンター  
⑩南部老人憩いの家  
⑪一区コミュニティセンター  
⑫富山コミュニティセンター  
⑬泉台区民センター  
⑭セブンイレブン山田台店



# みんなの広場

## 伝言板

### 催し・講座

#### 青い鳥押し花絵サークルの作品展

時 5月8日(火)～18日(金)  
午前9時～午後5時  
(8日(火) 午後1時から)  
(18日(金) 午後4時まで)

場 中央公民館  
間 芳野 晶子  
☎ 444-7715

#### 第17回春の野山を歩こう

時 5月13日(日) (雨天中止)  
午前10時～午後4時

場 二州地区  
集合場所 二州小学校  
定員 50人(先着順)  
費用 300円(保険料含む)  
☎ 5月9日(水)  
甲 八街市レクリエーション協会 岸田 秀臣  
(午後8時～10時)  
☎ 442-0269

## お知らせ

### 第19回フードドライブ

フードドライブとは、ご家庭で余っている食品を寄贈いただき、福祉施設や団体、困窮する個人などへ無償で提供するフードバンクちばが主催するボランティア活動です。

#### 寄贈期間

5月14日(月)～6月29日(金)  
ご寄贈いただきたい食品  
米・パスタ・乾物・缶詰・調味料・レトルト食品・食用油・飲料など

※常温保存可能で、賞味期限が2カ月以上あるもの。

受取窓口  
八街市社会福祉協議会  
八街市社会福祉協議会  
☎ 443-0748

#### 在宅介護者のつどい

『げんきの会』  
介護の悩みを誰にも話せなくて困っている方が同じ立場の方と話し、ストレスの解消や情報共有してみませんか。  
時 5月24日(木)  
午後1時30分～3時  
場 総合保健福祉センター  
☎ 443-0748

#### 「げんきの会」

※ボランティアや介護職員も同席します。  
対 在宅介護者・認知症の方の家族など  
費用 無料  
甲 八街市社会福祉協議会  
☎ 443-0748

#### 中途失聴者・難聴者との手話学習会とミニ懇談

時 5月5日(土)・20日(日)  
午後1時30分～4時  
場 佐倉市中央公民館  
※いずれも申し込み不要で参加費無料、ただし、初参加時のみテキスト代1200円。

聞こえに関係なく、どなたでも参加できます。  
甲 NPO千葉県中途失聴者・難聴者協会 印旛事務所  
☎ 047-432-8039  
(本部事務所)  
FAX 461-6533

#### 自動車税は

納期限までに納めましょう  
自動車税(軽自動車などを除く)の納期限は5月31日(木)です。5月上旬に自動車税事務所から納税通知書が送付されますので、最寄りの金融機関やコンビニエンスストアなどで納期限までに納めましょう。  
また、インターネットや金融機関のATMを利用したペイジー納付が可能になりました。詳しくは、納税通知書に同封のしおりをご覧ください。  
甲 自動車税事務所  
☎ 243-2721

#### 助成金額

平成30年度中に、印旛沼とその流域での環境保全などの活動を行う学校および団体など  
小・中学校は10万円、高等学校は15万円、その他の団体は20万円を限度とします。  
ただし、小・中学校および高等学校以外は助成対象となる経費の3分の2以内を限度とします。  
応募団体多数の場合は、当基金の予算範囲内の交付となります。

#### 募集方法

申請書類を記入し、持参または郵送してください。  
〒285-8533  
佐倉市宮小路町12番地  
※申請書類は、当基金ホームページまたは窓口で配布します。  
当基金ホームページ  
<http://www.i-kouki.jp/inbanuma/>  
応募締切日  
第1次受付締切日  
5月31日(木) (必着)  
第2次受付締切日  
7月31日(火) (必着)  
甲 公益財団法人印旛沼環境基金  
☎ 485-0397

#### 土地家屋調査士による登記無料相談

時 5月9日(水)  
午前9時～正午  
場 千葉地方法務局佐倉支局  
千葉地方法務局成田出張所  
甲 土地：境界問題など  
建物：新築などの登記  
千葉県土地家屋調査士会  
印旛支部長 岩淵 英司  
☎ 485-1835

#### やちまた駅北口市(いち)を

開催  
時 5月13日(日) (雨天中止)  
午前9時～午後3時  
場 八街駅北口ロータリー隣  
甲・虹の会、space b  
unnyによるステージイベント・八街産落花生、新鮮野菜、ラーメン、焼きそばなどの販売。  
甲 やちまた未来(岡田)  
☎ 443-4359

## 広報やちまたなどを多言語対応アプリ「カタログポケット」で配信中!

広報やちまた、やちまた市議会だよりは、日本語・英語・韓国語・中国語簡体字・中国語繁体字・タイ語・ポルトガル語・スペイン語・インドネシア語の9言語で電子配信しています。

パソコンなどでご覧いただけるブラウザ版のほか、スマートフォンやタブレットから無料のアプリ「Catalog Pocket (カタログポケット)」をインストールすることによりご覧いただけます。

本文をタップすると、文字を大きく表示したり、音声で読み上げたりします。

※表やグラフは拡大表示・読み上げはしません。

また、ブラウザ版は音声読み上げには対応していません。

甲 秘書広報課  
☎ 443-1112

Public information of Yachimata are being delivered by an application corresponding to multi-lingual "catalog pocket".

#### ○アプリ版の利用方法

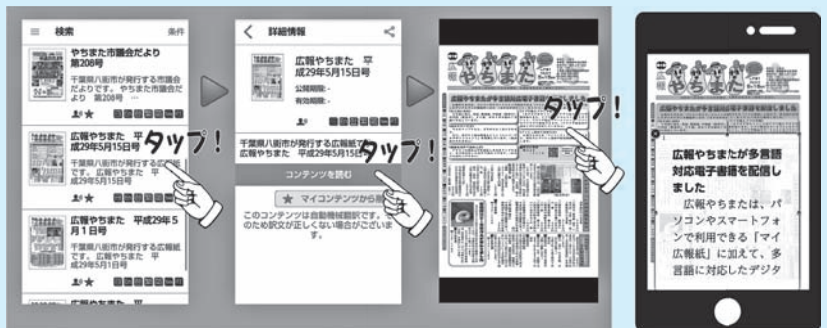
次のQRコードを読み込むか、「カタログポケット」と検索してアプリをダウンロードする。



ios版  
(App Store)



Android版  
(google play)



#### ○ブラウザ版の利用方法

①次のURLを入力するか、「カタログポケット」と検索する。

<http://www.catapoke.com/>

②「八街市」と検索する。

こんにちはは保健センターです



食中毒にご用心



おやすみサロン「ひまわり」  
毎月曜日 金曜日  
午前9時～午後4時  
場 総合保健福祉センター

申し込み・問い合わせ 健康増進課 ☎443-1631

胃がん・大腸がん・肺がん  
〔結核〕検診を実施します

時〔前期〕  
5月9日(水)～6月10日(日)  
のうち21日間

〔後期〕  
9月27日(木)・28日(金)  
の2日間

場 総合保健福祉センター・  
中央公民館・地区会場など

対 40歳以上  
(昭和54年3月31日以前に  
生まれた方)

※昨年度受診していない方には  
問診票・受診票が発送され  
ません。受診を希望される方  
は健康増進課までお申し込み  
ください。

※会社などで受診の機会があ  
る方は、受診の必要はありま  
せん。

※自覚症状がある方、検診部  
位について他機関で管理され  
ている方は対象になりません。

胃がん検診  
(胃部X線撮影〔バリウム〕)

持 費 1000円  
胃がん検診問診票

《注意事項》

・妊娠中、または妊娠の可能  
性がある方は受診できません。  
・内服中の方、ペースメーカー  
を使用している方は、主治  
医に相談してください。  
・身体状況により、安全性  
を優先させるため検診をお勧

めできない場合があります。

詳しくは、市ホームページ  
をご覧ください。健康増進  
課にお問い合わせください。

大腸がん検診  
(便潜血反応検査)

持 費 300円

大腸がん検診問診票、検便  
容器

《注意事項》

・胃がん検診を受けたあと、  
3日以内の便は採便を避けて  
ください。

・生理期間中は、採便を避け  
てください。

・日程表を確認のうえ受付時  
間内に検診会場へ提出して  
ください。(検診会場以外での  
提出はできません)

結核健康診断・肺がん検診  
(胸部X線撮影)

持 費 300円

肺がん(結核)検診受診票

《注意事項》

・妊娠中、または妊娠の可能  
性がある方は受診できません。  
ママになろう!ハッピールー  
ムに参加しませんか

妊娠中、または妊娠の可能  
性がある方は、一緒に学ぶ  
楽しいつどいの場です。

妊娠・出産・子育てへの不  
安がある方、身近に妊婦さん  
や子育て中の人がいなくて  
いう方、お待ちしています!

妊娠中のひとときを楽しく  
過ごしませんか。

時 5月12日(土)・25日(金)

※5月12日(土)は、パパやおば  
あちゃんなどご家族1人と一  
緒に参加できます。

場 総合保健福祉センター

助産師の話、ママハピカフ  
エ、先輩ママ&赤ちゃんと  
のふれあい、栄養の話と調  
理実習、お風呂の入れ方など

対 出産予定日が7月～9月の  
方(対象以外の方も、希望  
する場合はお問い合わせせ  
ください)

定 20人(先着順)

費 500円(調理実習の材料費)



子どもの「食」教室

幼児食

日々ぐんぐん育っていく子  
どもたちですが、「好き嫌い」  
「少食」などの悩みも多いの  
が幼児期です。

脳や体を動かすエネルギー  
となり、丈夫な体をつくり、  
毎日元気に過ごすための栄養  
など「幼児食の基本」を楽し  
く学んでみませんか。

時 5月29日(火)

午前10時～午後1時

場 総合保健福祉センター

時 5月12日(土)

・お話(幼児食の基本)  
・調理実習(うどんのミ  
トソース風、中華スープ、  
たまごボーロ)

定 14人(申込順)

費 500円

持 5月23日(水)  
エプロン、三角巾、ふきん、  
筆記用具

※1歳以上のお子さんは、別  
室で保育できます。

すくすく相談 ※予約制  
保健師・栄養士・歯科衛生  
士が、育児に関するさまざま  
な相談に応じます。

時 5月17日(木)

午後1時30分～3時

場 総合保健福祉センター

対 1歳6カ月未満のお子さん  
とその保護者

持 母子健康手帳、バスタオル



複数回献血のお願い

一人でも多くの皆さんに献  
血にご協力いただくとともに、  
複数回献血(年2回以上の献  
血)をお願いしています。

時 5月18日(金)

午前10時～11時45分  
午後1時～4時

場 市役所ロビー



肝臓病市民公開講座を開催

東邦大学医療センター佐倉  
病院などの医師による講演会  
を開催します。

肝臓の病気は自覚症状があ  
りません。肝臓について学び、  
健康寿命を延ばしましょう。  
申し込み不要で参加費は無  
料です。

時 5月27日(日)

午後1時30分～4時20分  
(受付 午後1時～)

場 東邦大学医療センター佐倉  
病院

定 100人(先着順)

場 千葉肝臓友の会

時 5月12日(土)

午後1時～4時

場 ポンベルタ成田店

定 骨密度測定など

場 公益社団法人千葉県看護協  
会

FAX 444-0815

子育て親子の交流の場

おやすみサロン「ひまわり」  
毎月曜日 金曜日  
午前9時～午後4時  
場 総合保健福祉センター

※正午～午後1時は閉鎖

時 5月25日(金)・26日(土)

場 スポーティブラザ

午前9時～午後4時

※16時～23日の午前9時  
は、子育て支  
援センターが  
います。

※特定の団体のみの使用  
はできません。

○事故やケガなどには十  
分注意してください。

場 子育て支援課

時 4月4日(日)～15日(日)

場 交通安全運動出動式

4月6日(金)～15日(日)、春の全  
国交通安全運動が実施され、  
6日に市役所で行った。また、  
朝陽小学校で登校見守り活  
動を実施した。



春の全国交通安全運動出動式

図書館に行ってみよう

図書館のホームページ https://www.library.yachimata.chiba.jp
電話番号 043-444-4946

<図書館のおはなし会>

おひざでだっこのおはなし会(0~3歳のお子さんとその保護者)
毎月第4火曜日 午前10時30分~

おはなし会(4歳~小学生)
毎週土曜日 午後3時~

※図書館の休館日を除く。(申込不要)

<今月の催し>

◇えほんがうごくえいがかい【対象3歳程度~】

5月12日(土) 午前10時30分~、午後2時~ (各30分)
『ねずみくんのチョコッキ』『りんごがたべたいねずみくん』
『コップをわったねずみくん』ほか2話

◇パラダイスシアター

Table with 2 columns: Date and Program Name. Includes dates from 5月1日 to 5月27日 and titles like '歴史秘話ヒストリア 戦国武将編(3)'.

※各日とも午前は午前10時30分から、午後は午後2時から上映します。

<今月の休館日>

7・14・21・28・31

図書館は、休館日を除く毎週水曜日・金曜日は午後7時まで開館しています。
5月3・4・5日は開館(午前9時~午後5時)します。

5月の移動図書館<ひばり号>巡回予定日時

Table with 2 columns: Date and Location. Shows dates 2日・16日 and locations like '文違コミュニティセンター'.

Table with 2 columns: Date and Location. Shows date 17日 and locations like '二州小学校沖分校'.

Table with 2 columns: Date and Location. Shows dates 9日・23日 and locations like '二州小学校'.

Table with 2 columns: Date and Location. Shows dates 10日・24日 and locations like '市営住宅笹引団地'.

※暴風雨などの悪天候の時は運行を中止します。

<市役所の日曜開庁日>

今日は5月27日(日)です。
市民課・課税課・納税課・国保年金課で業務の一部を取り扱いますのでご利用ください。
(住民異動に伴う業務・国民年金業務は取り扱うことができません。)

今月の納付

軽自動車税 1期

夜間および休日の市税納付・納税相談窓口

時○夜間 5月1日(火)・8日(火)・15日(火)・22日(火)・29日(火)
午後5時15分~8時

○休日 5月27日(日)
午前8時30分~午後5時

場納税課

内市税の納付、納税相談

間納税課 ☎443-1115

相談コーナー

相談はすべて無料です。お気軽にご相談ください。

Large table with 4 columns: Category, Date/Time, Location, and Contact Info. Includes categories like '法律相談(弁護士)', '心配ごと相談', '年金相談'.

記号の見方 日時 会場 内容 対象 定員 費用 申し込み 締め切り 持ち物 問い合わせ

FAX 444-0815