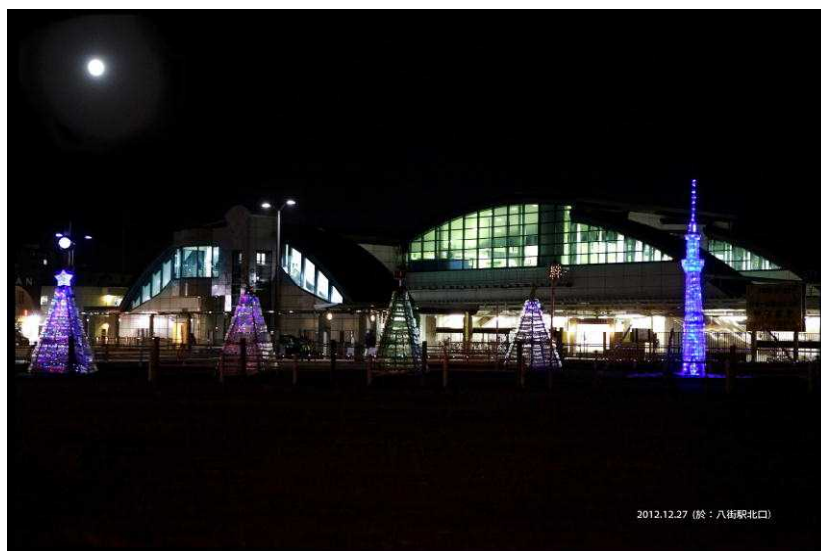


平成 25 年 度

やちまたの教育



2012.12.27 (於：八街駅北口)

ペットボトル・リサイクル・ライトアップ事業 (JR八街駅)

YACHIMATA



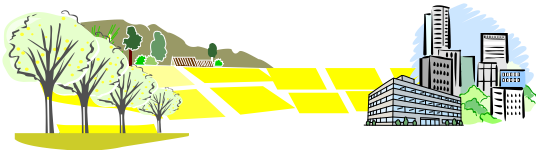
八街市教育委員会

八街市民憲章

わたくしたちの八街は、開拓の歴史と恵まれた自然環境の中で、先人の努力によって栄えてきたまちです。

わたくしたちは、「ヒューマンフィールドやちまた」を目指して、調和のとれたよりよいまちづくりのために、この憲章を定めます。

1. 郷土を愛し、文化のかおり高いまちにしましょう。
1. 自然を大切に、潤いのある美しいまちにしましょう。
1. きまりを守り、明るく住みよいまちにしましょう。
1. おもいやりのある、心のかよった豊かなまちにしましょう。
1. スポーツに親しみ、健康で働くたくましいまちにしましょう。



〈平成4年9月28日制定〉
八街市

青少年健全育成都市宣言

ひと・まち・みどりが輝くヒューマンフィールドやちまたを大きく発展させ、次代の八街を創る者は、青少年です。

青少年が、夢、希望を持ち、自由と責任を自覚しながら、たくましく生きていく力を蓄え、広く社会に役立つ人材に成長することは市すべての願いです。

この願いを実現するため、青少年自らの努力を期待するとともに、家庭、学校、地域社会が一体となり、優しさと潤いのある環境の中で青少年を心身共に健やかに育てることを決意し、ここに八街市を『青少年健全育成都市』とすることを宣言する。



〈平成20年3月19日制定〉
八街市

やちまた教育の日 11月12日

八街市教育委員会は、次代を担う人々が、八街で生まれ育ったことを誇りとし、健やかに成長していくため、市民一人ひとりが教育に対する理解と関心を深め学校・家庭・地域が連携し、望ましい教育環境を作ることを目的に、11月12日を『やちまた教育の日』、11月を『やちまた教育の日月間』と決めました。



〈平成22年4月1日制定〉
八街市教育委員会

はじめに

日頃より八街市の教育行政推進につきましては、多大なるご理解とご協力を賜り、心より感謝申し上げます。

小中学校の新しい学習指導要領による教育課程が全面実施され、子どもたちの「生きる力」をよりいっそう育むことを目指しております。

これからの教育は、「ゆとり」でも、「詰め込み」でもありません。知識や技能の習得とともに、思考力・判断力・表現力の育成も重視してまいります。変化の著しいこれからの社会をたくましく生きるために、確かな学力と豊かな心、そして健やかな体をバランスよく育てるよう取り組んでおります。

また、八街市では平成9年度より、全国に先駆けて「幼小中高連携教育」を推進してまいりました。「学校改善」、「継続指導」、「家庭や地域との連携」を3本柱に、それぞれの校種のつながりを活かして「生きる力」の育成を目指してきたところです。今後も幼稚園、学校教育において、特色ある教育活動を行いながら、子どもたちにとって魅力ある園、学校づくりを進めてまいります。

さらに、心豊かな青少年を育む環境づくりを目指し、昨年度発足した「八街っ子サポート連絡協議会」により、地域をあげて次代を担う人づくりが推進されることを期待しております。

あわせて、市民の皆様が生涯にわたって学べる環境づくりにも留意しながら、社会教育の充実、スポーツの推進にも努めてまいります。

本冊子は、八街市の教育行政の概要をまとめております。本市教育について、ご理解いただく一助となれば幸甚です。引き続き、関係各位のご理解とご協力を何とぞよろしくお願い申し上げます。

平成25年 9月

八街市教育委員会
教育長 川島 澄男

も く じ

| | |
|----------------------|----|
| 八街市の概要 | 1 |
| I 教育行財政 | |
| 1. 教育委員会 | 5 |
| 2. 教育委員会組織図 | 7 |
| 3. 教育委員会職員数 | 8 |
| 4. 財政 | 9 |
| II 学校教育 | |
| 1. 目標と施策 | 15 |
| 2. 学校教育重点計画 | 17 |
| 3. 研究学校（園） | 22 |
| 4. 市立小学校・中学校・幼稚園 | 23 |
| (1) 学校一覧 | 23 |
| (2) 児童・生徒・園児数の推移 | 42 |
| (3) 学級編制一覧 | 43 |
| (4) 教職員数 | 45 |
| (5) 就学援助 | 46 |
| (6) 特別支援教育 | 48 |
| (7) 長期欠席児童・生徒への対策 | 49 |
| (8) 平成24年度卒業生進路状況 | 50 |
| (9) 学校保健・体育 | 51 |
| (10) 学校給食 | 57 |
| (11) 学校安全 | 59 |
| III 生涯学習・社会教育 | |
| 1. 目標と施策 | 63 |
| 2. 社会教育の充実 | 64 |
| (1) 社会教育委員 | 64 |
| (2) 学習機会の拡充 | 64 |
| 公民館 | 66 |
| 図書館 | 69 |
| 視聴覚教材センター | 72 |
| (3) 青少年の健全な育成 | 73 |
| (4) 芸術文化の推進 | 75 |
| (5) 文化財の保護・活用 | 76 |
| 郷土資料館 | 79 |

IV スポーツ・レクリエーション

| | |
|---------------------|----|
| 1. 目標と施策 | 83 |
| 2. スポーツ・レクリエーションの振興 | 83 |
| 3. 学校体育施設開放事業 | 88 |

V 資料

| | |
|------------------------|-----|
| 1. 歴代教育委員 | 93 |
| 2. 学校教育関係附属機関等 | 95 |
| (1) 就学区域審議会委員 | 95 |
| (2) 心身障害児童・生徒就学指導委員会委員 | 95 |
| (3) 学校開放運営協議会委員 | 95 |
| (4) 学校給食センター運営委員会委員 | 95 |
| (5) 学校医・学校歯科医・学校薬剤師 | 96 |
| 3. 社会教育関係附属機関等 | 98 |
| (1) 社会教育委員 | 98 |
| (2) 文化財審議会委員 | 98 |
| (3) 市史編さん委員 | 98 |
| (4) 青少年相談員 | 99 |
| (5) 公民館運営審議会委員 | 100 |
| (6) 図書館協議会委員 | 100 |
| (7) 視聴覚教材センター委員 | 100 |
| (8) スポーツ推進委員 | 101 |
| (9) スポーツ推進審議会委員 | 101 |

八街市の概要

1 八街市の位置

八街市は、千葉県北部のほぼ中央に位置し、東西に狭く約7.7km、南北に長く約16kmで、市の中央は市街地が形成され、周囲に平坦な畑作地帯が広がり、南西部及び北部に水田地帯が点在しています。

東京都心から50km圏内、成田国際空港からは10kmの位置にあり、東は山武市に接し、西は佐倉市、南は千葉市・東金市、北は富里市・酒々井町に接しています。



平成24年10月1日現在

人口 73,615人

世帯数 29,592世帯

面積 74.87km²

2 八街市の沿革

先史以来、本市域では人々の生活が営まれ、中世には白井荘に属する村々の存在が知られ、江戸時代には幕府の野馬の放牧場である佐倉七牧のうち柳沢牧と小間子牧が置かれていました。

「八街」という名称は、牧場開墾の順序によって命名された字名に由来します。明治2年、明治新政府は、難民・窮民対策事業として下総の牧場であった土地の農地開拓を進め、明治3年4月には8番目の開墾地として「八街」（旧柳沢牧）への入植が始まります。そして、明治5年11月2日、正式に「八街村」が誕生しました。

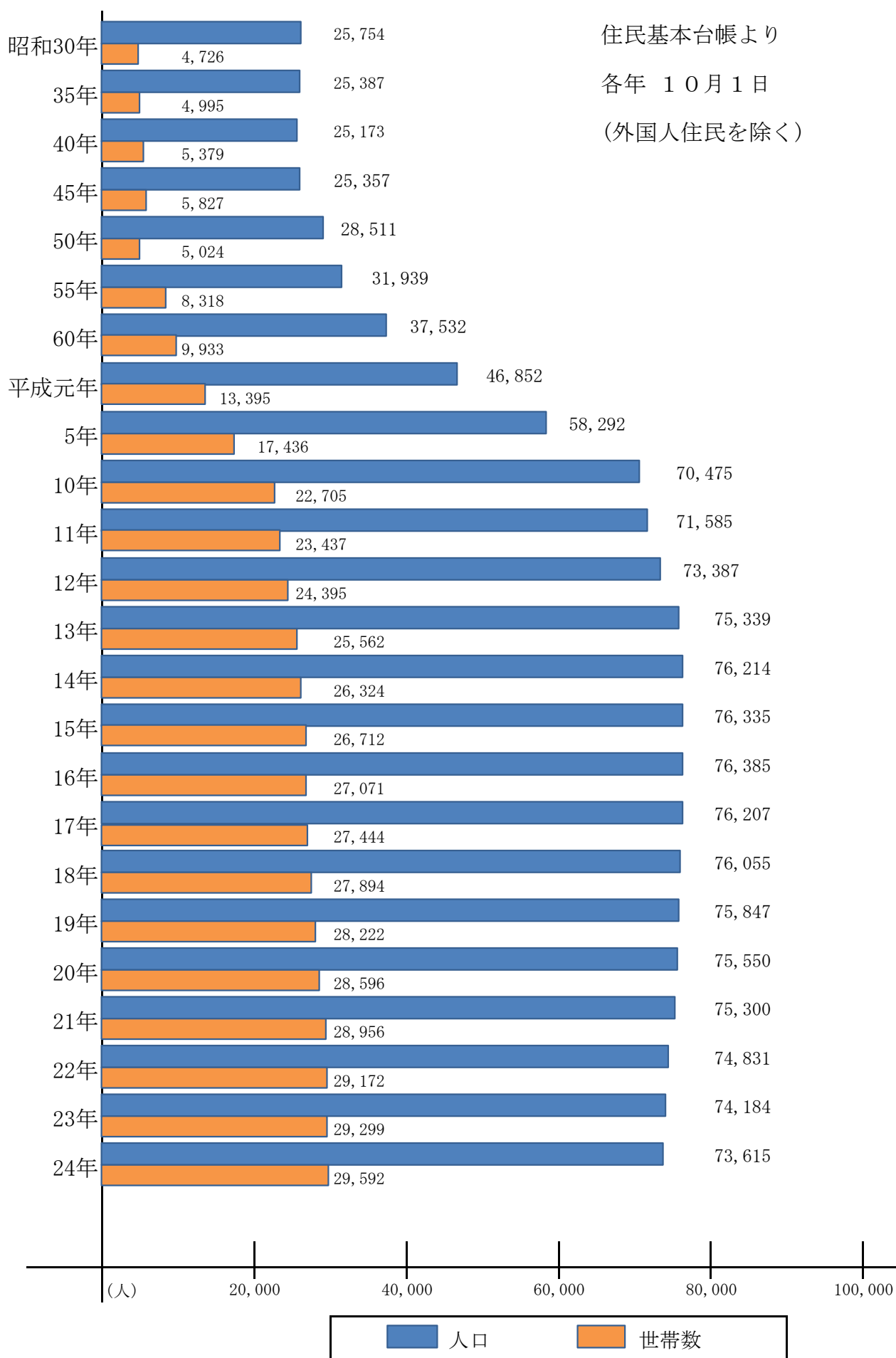
明治22年4月1日の第一次町村合併では、牧に隣接していた古村のうち、文違、榎戸、大関新田、雁丸新田の4村が八街村と合併します。また、大谷流、小谷流、根古谷、岡田、用草、東吉田、勢田、吉倉、砂、上砂の10か村は、村々が鹿島川支流の上流域にあったことから「川上村」として合併しました。

その後、「八街村」は、大正8年1月1日の町制施行により「八街町」となり、昭和29年10月31日、隣接する山武郡日向村のうち大木、木原の一部を編入、同年11月1日には八街町と川上村が合併して「八街町」となりました。

時は経ち、著しい人口増加に伴い、平成4年4月1日に市制を施行し、千葉県で30番目の市として「八街市」が誕生しました。

現在、本市は、人々が住むことに誇りと愛着をもち、いつまでも住み続けることを願うふれあいに満ちたまちづくりをすすめ、首都圏のベッドタウンとして、また、北総台地の中核的都市として発展しようとしています。

3 人口の推移



I 教育行財政

1 教育委員会

(1) 教育委員

(平成25年9月1日現在)



(委員長)
並木光男



(委員長職務代理者)
大面昭



(委員)
千葉智満子



(委員)
山崎正子



(教育長)
川島澄男

| 役職名 | 氏名 | 委員就任年月日 | 委員の任期 | 備考 |
|----------|-------|-------------|------------------------------|-------------------------|
| 委員長 | 並木光男 | 平成23年3月1日 | 自平成23年10月1日 至平成27年9月30日 | 平成24年4月1日 委員長就任 |
| 委員長職務代理者 | 大面昭 | 平成23年4月1日 | 自平成24年10月1日 至平成28年9月30日 | 平成24年4月1日 委員長職務代理者就任 |
| 委員 | 千葉智満子 | 平成18年10月1日 | 自平成22年10月1日 至平成26年9月30日 | |
| 委員 | 山崎正子 | 平成24年10月1日 | 自平成24年10月1日 至平成28年9月30日 | |
| 教育長 | 川島澄男 | 平成21年12月14日 | 自平成21年12月14日 至平成25年12月13日 | |

(2) 教育委員会会議

平成24年度中の会議の開催回数

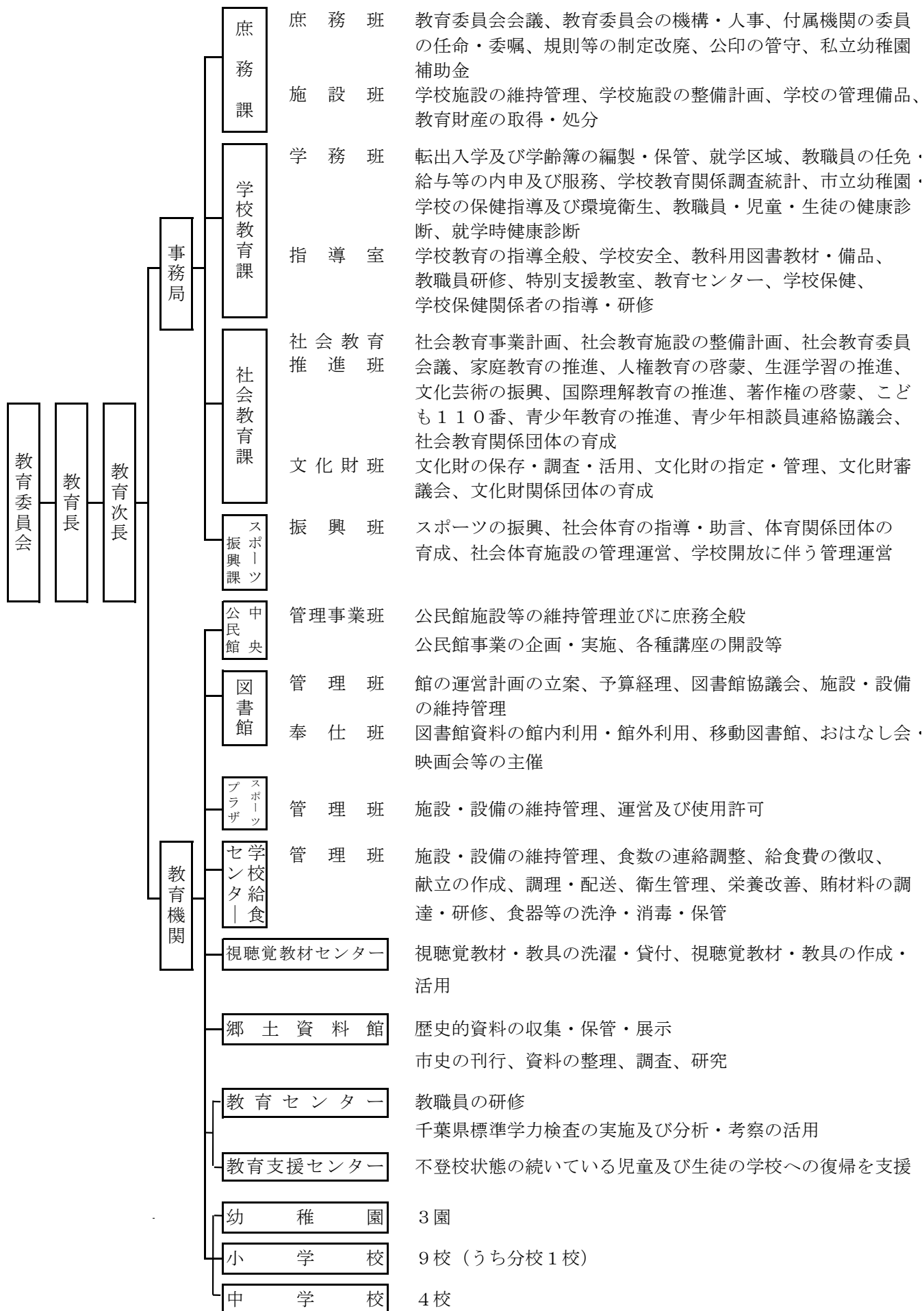
| 区分 | 定例会 | 臨時会 | 計 |
|----|-----|-----|----|
| 回数 | 12 | 3 | 15 |

平成24年度中に議決された案件

| 案 件 | 議案件数 |
|--|------|
| 教育行政の運営に関する基本方針を定めること | 1 |
| 予算その他の議会の議決や市長との協議を要する事件について市長に申し入れること | 14 |
| 附属機関の委員の任命又は委嘱に関すること | 17 |
| 教育委員会規則及び訓令等の制定又は改廃に関すること | 7 |
| 八街市教育功労者の決定について | 1 |
| 教科用図書に関すること | 3 |
| その他 | 9 |
| 合 計 | 52 |

2 教育委員会組織図

(平成25年4月1日現在)



3 教育委員会職員数

(1) 事務局

(平成25年4月1日現在)

| 課名 \ 職名 | 教育 | 課 | 主 | 指 | 副 | 主 | 主 | 副 | 社 | 主 | 主 | 主 | 主 | 合 |
|---------|----|---|---|---|---|----------|-----------|----------|-----|----------|---|----------|---|------------|
| | 次 | 長 | 幹 | 導 | 主 | 査 | 査 | 査 | 会 | 任 | 任 | 事 | 事 | 計 |
| | 長 | 長 | 事 | 主 | 幹 | 査 | 補 | 査 | 教 | 主 | 技 | 事 | 補 | |
| | 1 | | | | | | | | | | | | | 1 |
| 庶務課 | | 1 | 1 | | | 1 | 3 | | | | 2 | | | 8 |
| 学校教育課 | | 1 | 2 | 4 | | 2 | 2 | | | 2 | | | | 13 |
| 社会教育課 | | 1 | | | | 3 (1) | 5 (1) | 1 | (3) | 2 | | | 1 | 13 (5) |
| スポーツ振興課 | | 1 | | | | 1 (1) | 2 (2) | | | 1 (1) | | 1 (1) | | 6 (5) |
| 合計 | 1 | 4 | 3 | 4 | 0 | 7 (2) | 12 (3) | 1 (1) | (3) | 5 (1) | 2 | 1 (1) | 1 | 41 (10) |

※ ()は兼務

(2) 教育機関

(平成25年4月1日現在)

| 課名 \ 職名 | 館 | 所 | 園 | 教 | 主 | 副 | 主 | 主 | 副 | 主 | 主 | 主 | 教 | 司 | 主 | 主 | 主 | 調 | 用 | 合 |
|-----------|----------|----------|---|---|---|---|----------|-----------|---|----------|---|---|---|---|----------|---|---|---|---|------------|
| | 長 | 長 | 長 | 頭 | 幹 | 幹 | 査 | 査 | 査 | 任 | 任 | 任 | 諭 | 書 | 事 | 事 | 事 | 理 | 務 | 計 |
| | 長 | 長 | 長 | 頭 | 幹 | 幹 | 査 | 補 | 査 | 主 | 司 | 教 | 諭 | 書 | 事 | 補 | 員 | 員 | 員 | |
| 中央公民館 | 1 | | | | | 1 | | 2 | | 2 | | | | | | | | | | 6 |
| 図書館 | 1 | | | | | 1 | 1 | 4 (1) | 2 | | 1 | | | 1 | 1 | | | | | 12 (1) |
| 学校給食センター | | 1 | | | | 1 | | 2 | 1 | 1 | | | | | 1 | | 6 | 7 | | 20 |
| スポーツプラザ | | (1) | | | | | 1 (1) | 1 (1) | | 2 (2) | | | | | | | | | | 4 (5) |
| 視聴覚教材センター | | (1) | | | | | | 1 | | | | | | | (1) | | | | | 1 (2) |
| 郷土資料館 | (1) | | | | | | (2) | (2) | | | | | | | | | | | | 0 (5) |
| 学校名 | 幼稚園 | | | 3 | 3 | | | | | | | | 9 | 6 | | | | | | 21 |
| | 小学校 | | | | | | | | | | | | | | | | | | 5 | 5 |
| | 中学校 | | | | | | | | | | | | | | | | | | | 0 |
| 合計 | 2 (1) | 1 (1) | 3 | 3 | 0 | 3 | 2 (3) | 10 (4) | 3 | 5 (2) | 1 | 9 | 6 | 1 | 2 (1) | 0 | 6 | 7 | 5 | 69 (12) |

※ ()は兼務、臨時職員は含まない。

4 財 政

(1) 平成25年度予算

一般会計

(単位：千円)

| 款 | 平成25年度当初 | 平成24年度当初 | 比 較 | 構 成 比 |
|----------------|------------|------------|---------|-------|
| 1. 議 会 費 | 242,353 | 245,835 | -3,482 | 1.2 % |
| 2. 総 務 費 | 2,048,754 | 1,974,694 | 74,060 | 10.3 |
| 3. 民 生 費 | 7,794,332 | 7,646,462 | 147,870 | 39.1 |
| 4. 衛 生 費 | 2,262,497 | 2,288,521 | -26,024 | 11.4 |
| 5. 農 林 水 産 業 費 | 259,373 | 257,557 | 1,816 | 1.3 |
| 6. 商 工 費 | 126,809 | 149,530 | -22,721 | 0.6 |
| 7. 土 木 費 | 1,323,458 | 1,261,069 | 62,389 | 6.6 |
| 8. 消 防 費 | 1,258,090 | 1,260,618 | -2,528 | 6.3 |
| 9. 教 育 費 | 2,102,815 | 1,755,460 | 347,355 | 10.6 |
| 10. 災 害 復 旧 費 | 1 | 1 | 0 | 0.0 |
| 11. 公 債 費 | 2,476,178 | 2,518,048 | -41,870 | 12.4 |
| 12. 諸 支 出 金 | 42 | 40 | 2 | 0.0 |
| 13. 予 備 費 | 20,298 | 22,165 | -1,867 | 0.1 |
| 歳 出 合 計 | 19,915,000 | 19,380,000 | 535,000 | 100.0 |

特別会計

(単位：千円)

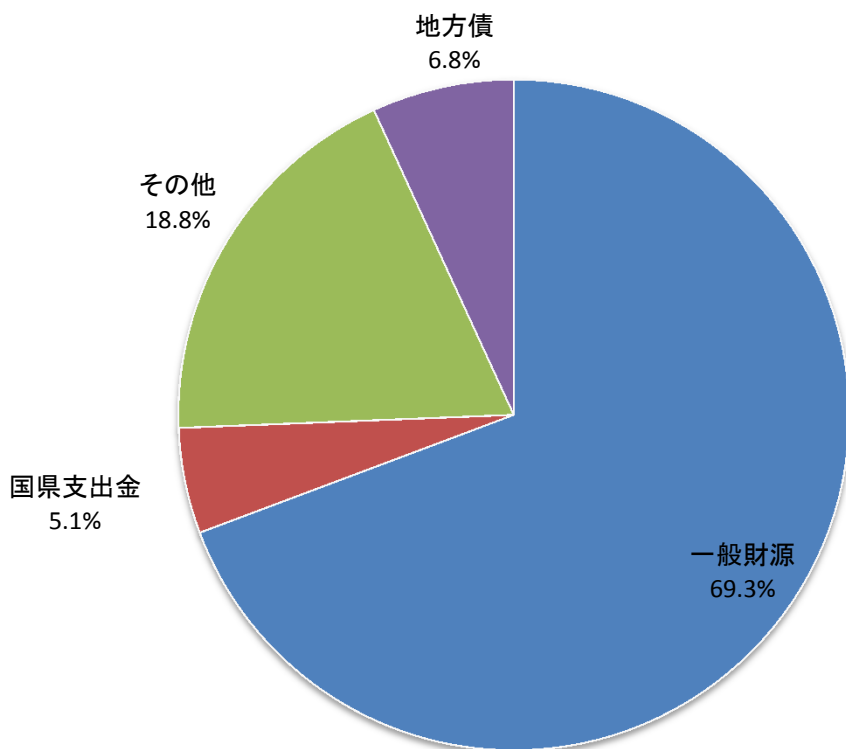
| 款 | 平成25年度当初 | 平成24年度当初 | 比 較 |
|---------------|----------------------|-----------|---------|
| 国 民 健 康 保 険 | 9,472,742 | 8,882,913 | 589,829 |
| 後 期 高 齢 者 医 療 | 374,903 | 370,431 | 4,472 |
| 介 護 保 険 | 3,715,256 | 3,153,621 | 561,635 |
| 学校給食センター事業 | 平成25度から 一般会計 教育費へ | 685,467 | - |
| 下 水 道 事 業 | 1,885,895 | 1,381,828 | 504,067 |

(2) 平成25年度教育費の科目別予算額と財政内訳

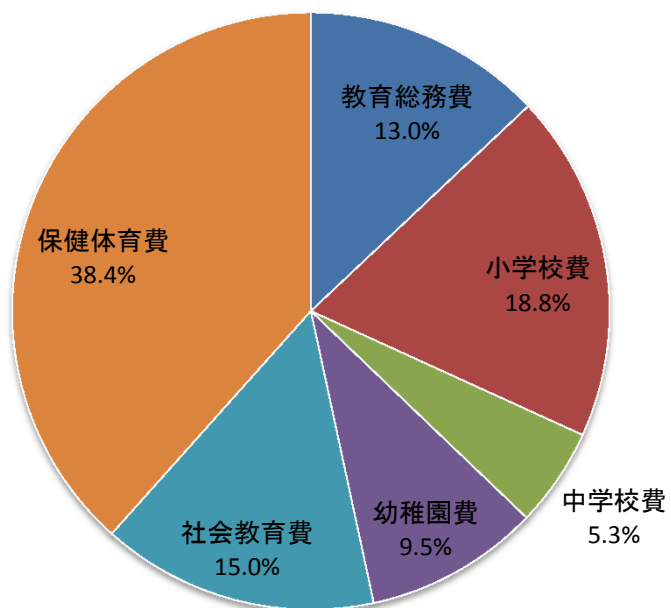
(単位：千円)

| 予 算 科 目 | 当初予算額 | 財 源 内 訳 | | | |
|----------------|-----------|---------|---------|---------|-----------|
| | | 特 定 財 源 | | | 一般財源 |
| | | 国県支出金 | 地方債 | その他 | |
| 教育費総額 | 2,102,815 | 107,019 | 144,100 | 394,691 | 1,457,005 |
| 1. 教育総務費 | 272,739 | 45,964 | | 10,512 | 216,263 |
| (1) 教育委員会費 | 2,521 | | | | 2,521 |
| (2) 事務局費 | 161,687 | | | 422 | 161,265 |
| (3) 教育指導費 | 108,531 | 45,964 | | 10,090 | 52,477 |
| 2. 小学校費 | 396,190 | 48,473 | 133,200 | 31,514 | 183,003 |
| (1) 学校管理費 | 141,415 | | | 1,021 | 140,394 |
| (2) 教育振興費 | 44,067 | 1,458 | | | 42,609 |
| (3) 学校建設費 | 210,708 | 47,015 | 133,200 | 30,493 | |
| 3. 中学校費 | 112,509 | 1,681 | | 1,021 | 109,807 |
| (1) 学校管理費 | 77,617 | | | 1,021 | 76,596 |
| (2) 教育振興費 | 34,892 | 1,681 | | | 33,211 |
| 4. 幼稚園費 | 198,928 | 10,334 | | 24,375 | 164,219 |
| (1) 幼稚園費 | 198,928 | 10,334 | | 24,375 | 164,219 |
| 5. 社会教育費 | 315,279 | 337 | 10,900 | 2,501 | 301,541 |
| (1) 社会教育総務費 | 102,433 | 309 | | 9 | 102,115 |
| (2) 公民館費 | 72,184 | 28 | 10,900 | 2,491 | 58,765 |
| (3) 図書館 | 134,770 | | | 1 | 134,769 |
| (4) 視聴覚教材センター費 | 436 | | | | 436 |
| (5) 郷土資料館費 | 2,040 | | | | 2,040 |
| (6) 市史編さん費 | 3,416 | | | | 3,416 |
| 6. 保健体育費 | 807,170 | 230 | | 324,768 | 482,172 |
| (1) 保健体育総務費 | 83,890 | | | | 83,890 |
| (2) 学校保健費 | 38,033 | 230 | | | 37,803 |
| (3) 体育施設費 | 27,108 | | | 1,303 | 25,805 |
| (4) スポーツプラザ費 | 36,081 | | | 6,001 | 30,080 |
| (5) 学校給食費 | 622,058 | | | 317,464 | 304,594 |

財源内訳



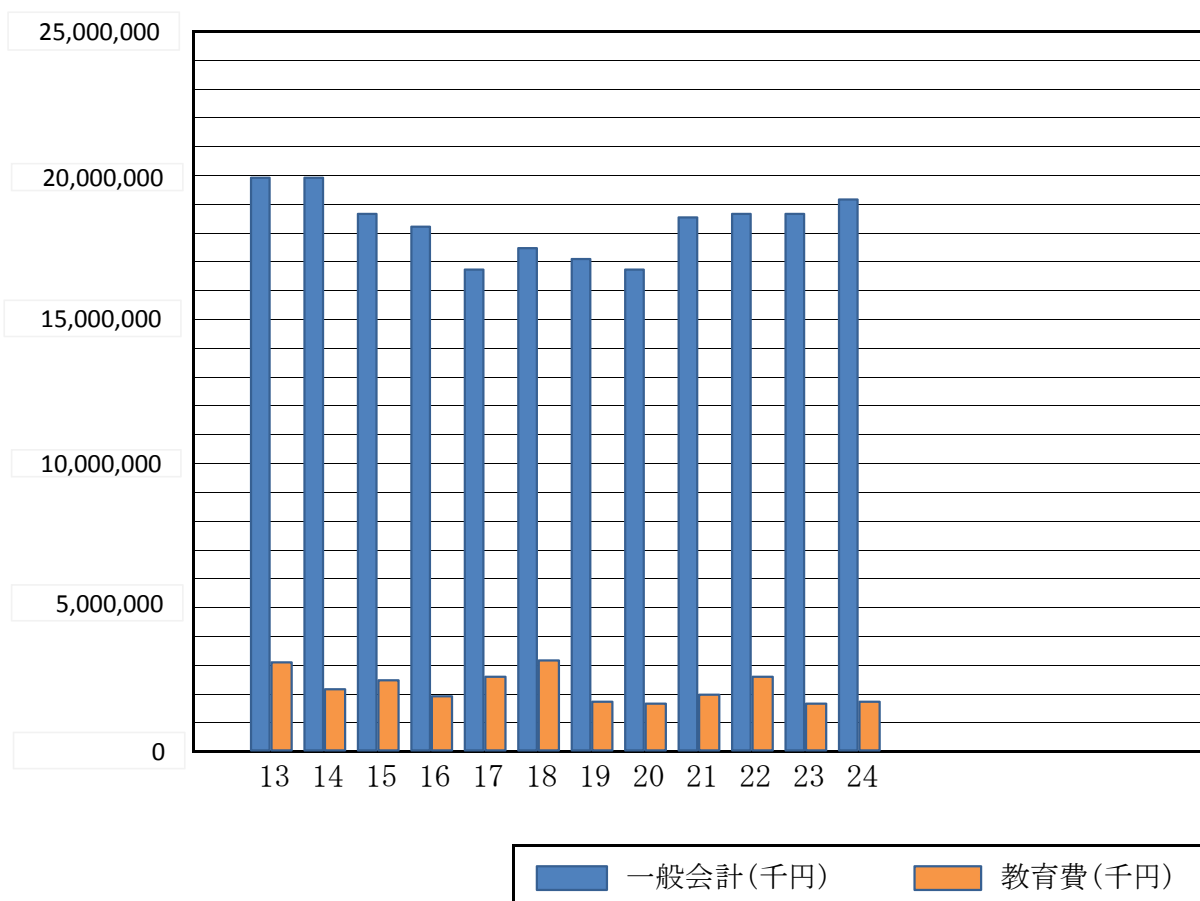
項別歳出内訳



(3) 一般会計決算額及び教育費決算額の推移

| 年 度 | 一 般 会 計 | 教 育 費 | 一般会計総額に 占める教育費の 割合 | 増 減 率 |
|-----|------------|-----------|--------------------------|-------|
| | (千円) | (千円) | (%) | (%) |
| 13 | 19,915,388 | 3,011,038 | 15.1 | 21.9 |
| 14 | 19,249,431 | 2,098,632 | 10.9 | -30.3 |
| 15 | 18,313,958 | 2,461,577 | 13.4 | 17.3 |
| 16 | 18,142,179 | 1,877,693 | 10.3 | -23.7 |
| 17 | 16,757,857 | 2,506,819 | 15.0 | 33.5 |
| 18 | 17,411,550 | 3,058,770 | 17.6 | 22.0 |
| 19 | 17,068,119 | 1,679,369 | 9.8 | -45.1 |
| 20 | 16,713,434 | 1,687,602 | 10.1 | 0.5 |
| 21 | 18,535,958 | 1,984,544 | 10.7 | 17.6 |
| 22 | 18,630,745 | 2,418,922 | 13.0 | 21.9 |
| 23 | 18,618,109 | 1,644,914 | 8.8 | -32.0 |
| 24 | 19,082,399 | 1,674,754 | 8.8 | 1.8 |

※ 増減比は、教育費の前年度との比較



II 学 校 教 育

1 目標と施策

(1) 目標

豊かな心を持ち、夢をいだき、たくましく生きる幼児・児童・生徒の育成を図る。
～幼小中高連携教育の実践を通して～

(2) 重点施策及び施策達成のための推進事項

① 基礎的・基本的内容を重視し、個性と創造性を育む教育の充実を図る。

- ア 学校としての組織的な対応、教育相談的な対応を図り、また関係機関との連携により不登校、長欠児童・生徒の解消を図る。
- イ 学力向上プロジェクト事業を推進し、授業改善による学力向上を図る。
- ウ 教職インターンシップ推進事業等を活用した学校支援の充実を図る。
- エ 教職員研修の充実を図り、一人一人の個性・能力に応じた指導法の工夫と改善に努める。
- オ 豊かな個性を発揮し、主体的な学習態度を育成するために、教育課程および指導方法の研究を推進する。
- カ 生き方指導の充実を図るために、児童生徒理解を基盤に据えた教育相談・キャリア教育等の推進に努める。
- キ 創意ある教育課程の編制と実施に努め、評価・改善への取り組みを推進する。
- ク 受容と共感の心を育て、望ましい人間関係への育成に努める。

② 特色ある教育活動の中で「生きる力」を育てる。

- ア 豊かな体験学習と情操教育の推進に努める。
- イ 人権尊重の教育を推進し、生命を大切にする教育の充実を努める。
- ウ 健康で豊かな生活を営むための体力の増進、運動能力の向上を図る。
- エ 学校における保健・安全活動の充実を図る。
- オ 食育を通じて健康的な生活習慣の向上に努める。
- カ 自らの意志で社会規範を守る態度の育成を図る。
- キ ボランティア活動を推進し、協力し認め合う子どもの育成を図る。
- ク 環境学習の充実と豊かな感性をもつ児童・生徒の育成を図る。
- ケ 児童・生徒の発達段階に応じた情報活用能力を育成し、情報モラル教育の充実を図る。



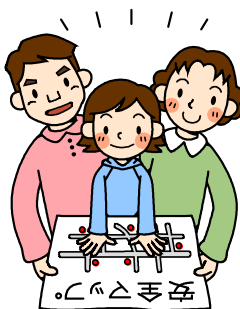
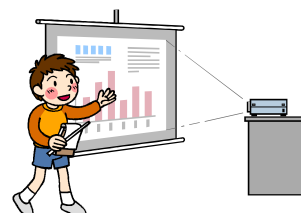
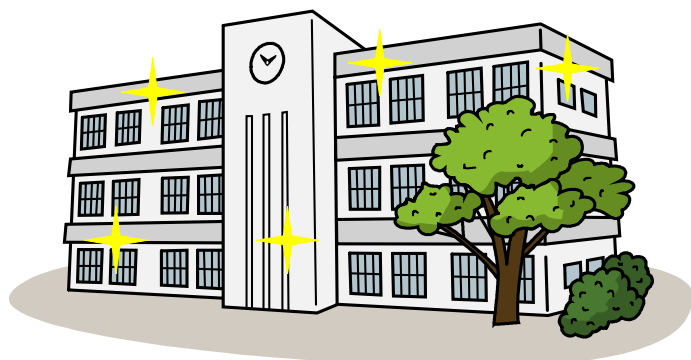
③ 教育機会の拡充と学校教育施設及び学校における防犯・防災対策の整備に努める。

- ア 幼稚園教育補助事業の推進を図る。
- イ 小・中学校教育助成事業の推進を図る。
- ウ 特別支援教育の拡充と内容の充実に努める。
- エ 校舎の耐震化を図る。
- オ 学校教育施設整備の充実に努める。
- カ 教材備品等の整備充実に努める。
- キ 学校教育施設の開放を推進する。
- ク 学校施設における防犯・防災体制の整備・充実に努める。

④ 家庭教育力、地域教育力の向上を図るため、家庭教育学級の充実及び地域で活躍する地域コーディネーターづくりを推進する。

また、学校・家庭・地域が連携した青少年健全育成事業の充実に努める。

- ア 家庭教育支援のため、学習機会等の充実に努める。
- イ 家庭教育や青少年健全育成に関連した週間や月間などを市民に周知し、市民の意識を高めるための事業を行う。
- ウ 地域教育力の向上を図るため、学校・家庭・地域が連携した青少年健全育成の推進に努める。



2 学校教育重点計画

学校教育の充実－「生きる力」の育成をめざす学校教育

学校は、豊かな心やたくましさをもち、社会の変化に主体的に対応できる子どもたちを育むこと、すなわち「生きる力」を育成する役割を担っている。

そのためには、一人一人の持つよさや可能性を理解し、その伸長を図るとともに、人としてよりよく生きたいという願い、すなわち「生き方教育」を実現させるよう適切な教育活動を行うことが必要である。

各学校においては、指導や評価の在り方を改善し、創意工夫ある教育活動を展開し、確かな学力を定着させるとともに、幼児・児童・生徒それぞれの興味や関心を生かした主体的な学習や多様な体験活動を通して、自ら学び考える力を育成していくことが大切である。

また、学校としての主体性の確立を図りながら、幼稚園（保育園）・小学校・中学校・高等学校との連携を密にし、さらに家庭や地域社会からの教育活動への参加・協力を得ながら、学校、地域の実態に即した特色ある教育、地域に開かれた学校づくりの実現を図らなければならない。

幼児・児童・生徒が心ふれあう、生き生きとした楽しい学校生活を送ることができるよう、平成25年度の八街市学校教育を充実させるための重点として次のように定める。

(1) 学校運営の充実

自校の教育課題の解決を目指し、指導体制を明確にするとともに全教職員の特性や創意工夫を生かして地域に根ざした教育活動の推進に努める。また、学校区を中心とし、幼・小・中・高等学校間の連携を図り、継続指導6項目の定着を促進する。

◇改善の視点

- ・自校の教育課題の明確化
- ・幼・小・中・高連携教育の推進
- ・地域や学校区、学校の実態に即した教育活動の焦点化

(2) 教育課題の充実

自校や学校区の教育課題及び学習指導要領の趣旨を踏まえ、年度の重点目標を明確にして、その達成を図る教育課程の編成・実施に努める。

◇改善の視点

- ・幼・小・中・高連携教育の趣旨を生かした教育課程編成の工夫と、実施にあたっての授業時数の確保
- ・適正な評価の実施と改善（指導と評価の一体化、絶対評価の実施）
- ・新学習指導要領の完全実施に即した教育課程の編成

(3) 学習指導の充実

幼児・児童・生徒の基礎・基本の定着を図り、確かな学力などの生きる力を育成する。

◇改善の視点

- ・「授業アンケート」の実施と「授業改善プラン」による授業改善
- ・関心、意欲、態度や思考力、判断力、表現力を重視した授業の展開
- ・自校の基礎学力の状況を把握するとともに、指導目標を明確にし、目標に応じた授業構成と展開を図る。
- ・一人一人の学び方や進度差に応じた支援のあり方の工夫
- ・パソコンやインターネットなどにより、情報活用能力を高める学習指導の工夫
- ・自己評価や相互評価など多様な評価方法を工夫し、一人一人の学力と学習意欲を高める。

(4) 道徳教育の充実

自校の道徳教育実践上の課題を明確にし、児童・生徒の内面に根ざした道徳性、道徳的実践力の育成に努める。

◇改善の視点

- ・生活習慣や規範意識を身につけられるような道徳教育の充実
- ・道徳的実践の場や機会の明確化と体験活動の推進
- ・「あいさつ運動」など、具体的な方策による家庭や地域社会との連携強化

(5) 生徒指導の充実

児童・生徒理解のもとに、一人一人の充実した生活の実現と基本的な生活習慣の定着を図ることができるよう家庭、地域、関係機関等連携した指導・援助に努める。

◇改善の視点

- ・継続指導6項目の定着

| | |
|----------------|-------------------------|
| みんなで大切にしよう | 1. 話を静かに聞くことができる |
| 八街市幼小中高連携共通6項目 | 2. 指示を受け止め行動ができる |
| | 3. あいさつができる |
| | 4. 正しい言葉づかいができる |
| | 5. 清掃ができる |
| | 6. 自学ができる（自分のことは自分でできる） |

- ・児童・生徒のいじめや問題行動、不登校の兆候等の早期発見と迅速で的確な対応（いじめ調査、校内適応指導教室の充実）
- ・校種、学校の枠を越えた人間的なふれあい、共感的な理解を重視した指導
- ・児童・生徒の地域活動やボランティア活動への積極的な参加の推進

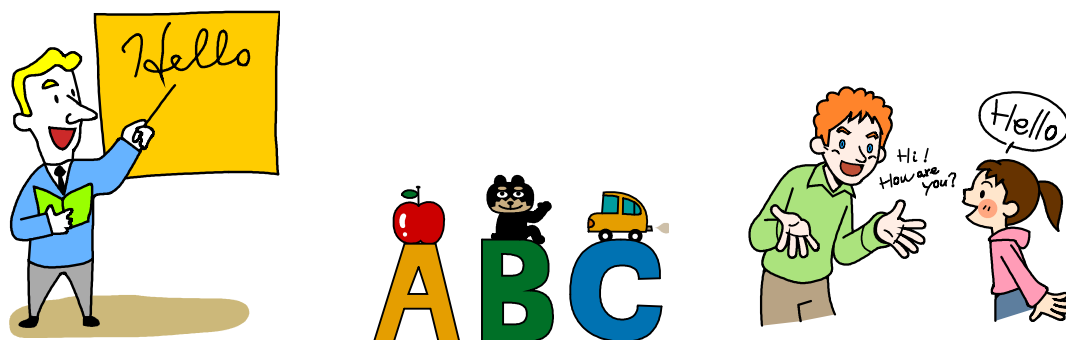


(6) 外国語活動の充実

幅広い言語に関する能力や国際感覚の基盤を培うとともに、積極的にコミュニケーションを図ろうとする態度の育成に努める。

◇改善の視点

- ・ 小学校における外国語活動の充実と9年間を見通した外国語活動の改善・工夫
- ・ 地域や国の自然や文化、伝統等を尊重する心を育成する指導の工夫
- ・ ALT(Assistant Language Teacher)との連携による授業の質的向上



(7) 学校人権教育の充実

基本的人権及び人間尊重の精神に立った学校人権教育の推進に努める。

◇改善の視点

- ・ 学校人権教育推進のための校内研修体制の充実
- ・ 人権感覚を育てる指導の工夫
- ・ 全体計画に基づく着実な実践と改善

(8) 進路指導の充実

生涯学習の観点にたち、児童・生徒の能力、適性等を生かした「生き方の指導」の充実が図られるよう組織的、計画的な実践に努める。

◇改善の視点

- ・ 進路指導の基本理念についての全職員の共通理解
- ・ 生徒が主体的に自らの進路選択ができるような支援の充実・キャリア教育の推進
- ・ 各教科、領域の年間指導計画への位置づけ

(9) 特別活動の充実

望ましい集団生活を通して、一人一人がよさを発揮して、互いに認め合いながらよりよい生活を築こうとする自主的、実践的な態度の育成に努める。

◇改善の視点

- ・ 自主的、主体的な児童会、生徒会活動の工夫と充実
- ・ 異年齢、異学年に学び合う活動の組織化
- ・ 話し合い活動や実践活動を通じた活動意欲の高揚

(10) 幼児教育の充実

幼稚園振興のための実施計画を策定し、幼児教育の充実に努める。

◇改善の視点

- ・「幼・小・中・高を通じた継続的な連携項目の徹底指導」を幼稚園、保育園において推進
- ・幼稚園教育要領の完全実施と新教育要領に基づいた教育課程の編成

(11) 教職員研修の充実

教育委員会と教育センターが連携し、各種研修会を開催し、教職員の使命感の涵養と指導力の向上を期する。

◇研究指定校・園（平成24年度～平成26年度）

八街中学校区（八街中学校・八街東小学校・八街北小学校・八街第一幼稚園）
「道徳」「特別活動」

◇県教育委員会指定（国立教育政策研究所委託）（平成24年度～平成25年度）

八街中学校区（八街中学校・八街東小学校・八街北小学校）
「魅力ある学校づくり調査研究事業」

◇教育委員会の研修・会議

- ・長欠担当者会議
- ・就学指導委員会
- ・小・中・高生徒指導連絡協議会

◇教育センターの研修

- ・市内全教職員の研修

教育講演会

- ・実技研修会

人権教育研修会

教育相談講座（4講座）

特別支援教育研修会

小学校外国語活動研修会

学校群研修会

（国語・社会・数学・理科・英語・音楽・美術・技術家庭・保健体育）

- ・層別研修会

学級経営研修会（小・中）

学年主任研修会（小学校低学年・中学年・高学年、中学校）

- ・視察・体験研修

教務主任優良校研修視察



(12) 中心的な事業の推進

① 幼・小・中・高等学校連携教育推進事業

- ◇子どもたちの健全育成を目指し、幼・小・中・高の連携のあり方について研究し、実践する。
- ◇「人とのかかわりをより多くするための授業形態の変革」と「幼・小・中・高を通じた継続的な連携項目の徹底指導」の2点を各学校及び各中学校区ごとの創意で実践する。
- ◇「学校・家庭・地域との連携」を強化し、家庭や地域の教育力を高め、幼児・児童・生徒の健全育成を図る。

② 「育て八街っ子」推進事業

- ◇児童・生徒一人一人の夢や希望を育む教育のあり方について、各学校・家庭・地域が相互に連携し総合的な教育実践事業を推進する。
 - ・ 八街南中学校区継続協議会（平成11年～）
八街南中・笹引小・二州小・川上小
 - ・ 八街中央中学校区継続協議会（平成11・12年）
八街中央中・実住小・交進小
 - ・ 八街中学校区継続協議会（平成13・14年）
八街中・八街東小・八街北小
 - ・ 八街北中学校区継続協議会（平成15・16年）
八街北中・朝陽小

③ 教職インターシップ推進事業

- ◇教員を目指す大学生等を対象に、学校での実践研修を体験する機会を提供し、教員としての資質能力を高めるとともに、八街市の小中学校の児童・生徒の学校生活の支援の充実を図る。
 - ・ 対象者 教員を第一希望とし、教員免許を所有又は取得見込み者
 - ・ 活動日数 年間を通して活動ができ、30日以上の実践が可能な者
 - ・ 派遣先 八街市内各小中学校、八街市教育支援センター

④ 地域ミニ集会事業

- ◇子どもたちの健全な育成を目指し、学校・家庭・地域が担う役割を考える機会として各学校ごとに懇談会等を行い、学校・家庭・地域が一体となった教育力の推進を図り、地域に開かれた推進体制の確立を促進する。



3 研究学校（園）

| 学 校 名 | 指定の種別 | 教科・領域 | 研究期間 |
|--------------------------------------|--------------------------------|---|-----------------|
| 八街中学校区 | 市教育委員会 | <ul style="list-style-type: none"> ・ 道徳 ・ 特別活動 | 平成 24～ 26 年度 |
| 八街中学校 八街東小学校 八街北小学校 八街第一幼稚園 | 県教育委員会 [国立教育政策 研究所委託] | <ul style="list-style-type: none"> ・ 魅力ある学校づくり 調査研究事業 | 平成 24～ 25 年度 |
| 川上小学校 | 印旛郡市地方 教育委員会 連絡協議会 指定 | <ul style="list-style-type: none"> ・ 国語 | 平成 24～ 25 年度 |



平成 24 年度 八街中学校区 魅力ある学校づくり事業

4 市立小学校・中学校・幼稚園

(1) 学校一覧

小学校

(平成25年5月1日現在)

| No. | 学 校 名 | 所 在 地 | 電話番号・FAX | 創立年月日 | 校 長 名 | 教 頭 名 | 教職員数 | | 学級数 | | 児童・生徒数 | | 特別 教室 | 校地面積(m ²) | | 建物面積(m ²) | | | プール | |
|-----|---------|------------|---------------|----------|-------------|--------------|------|---------|-----|----|--------|-----|----------|-----------------------|--------|-----------------------|-------|-----|----------------------|-----|
| | | | | | | | 県 | 市 | 普通 | 特支 | 普通 | 特支 | | 校地全体 | うち運動場 | 校舎 | 屋内運動場 | 武道場 | 水面積(m ²) | コース |
| 1 | 実 住 小 | 八街ほ301 | 444-1227・1228 | M25.6.25 | 川原裕二 | 西貝喜彦 初芝 亨 | 46 | 1 | 24 | 5 | 746 | 29 | 11 | 26,610 | 12,858 | 7,072 | 1,350 | | 430 | 9 |
| 2 | 笹 引 小 | 八街へ199-133 | 444-0049・0467 | M43.8.15 | 坂本博史 | 關 智 之 | 15 | *1 | 7 | 2 | 201 | 6 | 5 | 16,536 | 9,280 | 2,743 | 833 | | 275 | 5 |
| 3 | 朝 陽 小 | 八街は19-2 | 444-0147・1356 | M18.2.1 | 鋏田 明 | 石川昭彦 | 31 | 1 | 19 | 5 | 589 | 27 | 9 | 18,056 | 11,230 | 5,380 | 683 | | 340 | 7 |
| 4 | 交 進 小 | 八街ろ111-33 | 444-0146・0478 | M20. | 木村一彦 | 森澤仁志 | 22 | 1 | 12 | 2 | 329 | 8 | 6 | 28,919 | 9,964 | 3,763 | 923 | | 375 | 7 |
| 5 | 二 州 小 | 山田台1 | 445-4002・4280 | M10.3. | 山下和代 | 増満芳之 | 16 | 1 | 8 | 1 | 185 | 3 | 9 | 24,757 | 12,069 | 4,134 | 922 | | 340 | 7 |
| 6 | 二州小沖分校 | 沖1033 | 445-4004・4282 | S28.9. | (副校長) 山下一二美 | | 8 | *1 | 4 | 0 | 36 | 0 | 4 | 18,505 | 10,460 | 1,467 | 716 | | 225 | 4 |
| 7 | 川 上 小 | 大谷流867-1 | 445-5020・5924 | M6.2. | 峯島正樹 | 戸村桂二 | 23 | 1 | 12 | 2 | 313 | 11 | 9 | 23,376 | 11,197 | 4,432 | 922 | | 375 | 7 |
| 8 | 八 街 東 小 | 八街ほ40-1 | 443-0114・0115 | S57.4.1 | 佐瀬大雄 | 中山昌洋 | 46 | *1 | 26 | 7 | 814 | 39 | 7 | 19,572 | 8,063 | 6,839 | 923 | | 374 | 8 |
| 9 | 八 街 北 小 | 泉台3-17 | 443-0015・0201 | H4.4.1 | 天野 桂 | 渡辺則夫 | 21 | *1 | 12 | 2 | 317 | 3 | 8 | 18,463 | 7,231 | 4,711 | 930 | | 375 | 8 |
| | 計 | | | | | | 228 | 5 *4 | 124 | 26 | 3,530 | 126 | 68 | 194,794 | 92,352 | 40,541 | 8,202 | | 3,109 | 62 |

* 市臨時職員

中学校

| | | | | | | | | | | | | | | | | | | | | |
|---|---------|---------|---------------|---------|-------|--------------|-----|---------|----|----|-------|----|----|---------|--------|--------|-------|-------|-------|----|
| 1 | 八 街 中 | 八街ほ35 | 443-1721・1722 | S22.5.1 | 廣瀬正臣 | 大坊孝志 | 46 | *1 | 18 | 5 | 555 | 28 | 15 | 26,949 | 16,871 | 5,996 | 1,640 | 609 | 375 | 7 |
| 2 | 八街中央中 | 八街ほ591 | 444-1217・1218 | S38.4.1 | 平野恵彦 | 東城孝史 林 幸史 | 44 | *1 | 19 | 4 | 646 | 24 | 16 | 40,362 | 16,199 | 8,580 | 1,479 | 1,105 | 375 | 7 |
| 3 | 八 街 南 中 | 吉倉590-1 | 445-3498・3499 | S62.4.1 | 宇津木高志 | 有賀 享 | 31 | *1 | 14 | 2 | 446 | 3 | 17 | 35,320 | 18,521 | 5,782 | 1,260 | 329 | 375 | 7 |
| 4 | 八 街 北 中 | 八街は18-2 | 442-8101・8102 | H9.4.1 | 加瀬 宏 | 岩本秀視 | 32 | *1 | 12 | 2 | 418 | 6 | 13 | 36,224 | 15,192 | 6,536 | 1,409 | | 375 | 7 |
| | 計 | | | | | | 153 | 0 *4 | 63 | 13 | 2,065 | 61 | 61 | 138,855 | 66,783 | 26,894 | 5,788 | 2,043 | 1,500 | 28 |

* 市臨時職員

幼稚園

| | | | | | | | | | | | | | | | | | | | | |
|---|---------|---------|---------------|---------|-------|-------|--|----|----|--|-----|--|--|--------|-------|-------|--|--|--|--|
| 1 | 八 街 第 一 | 八街ほ35 | 444-0049・0467 | S22.5.1 | 竹井まり子 | 加養佐知子 | | 9 | 6 | | 178 | | | 5,458 | 2,451 | 1,287 | | | | |
| 2 | 川 上 | 吉倉590-1 | 444-0147・1356 | S62.4.1 | 藤田和子 | 古谷康子 | | 6 | 4 | | 79 | | | 7,388 | 2,162 | 794 | | | | |
| 3 | 朝 陽 | 八街は18-2 | 444-0146・0478 | H9.4.1 | 桜田澄子 | 細谷幸子 | | 7 | 4 | | 73 | | | 4,949 | 2,290 | 775 | | | | |
| | 計 | | | | | | | 22 | 14 | | 330 | | | 17,795 | 6,903 | 2,856 | | | | |



誉れある月桂樹の葉をあしらった『實』を校章として、実住小に学ぶことを誇りに思い、心から平和を希求し、進取の精神でたくましく前進する子供らを象徴。

八街市立実住小学校

(創立 明治25年)

所在地 八街市八街ほ301番地



校長 川原 裕二
 学級数 24 (5)
 児童数 775名
 職員数 県職46名
 市職 1名

(平成25年5月1日 現在)

学級数 () 内支援学級外数

【学校教育目標】

健康で知性と徳性を備えた児童の育成

「早寝、早起き、朝ごはん」の推進をもとに、基本的な生活習慣の定着、学力の向上をめざしあわせて良好な人間関係の育成を図ることを目標に、日々の教育実践を行っている。

【目指す児童像】

自ら考え、何事も最後までやり抜こうとする実住っ子。

【沿革・特色・重点目標】

明治25年6月25日創立、八街市のほぼ中央にあり、八街駅を中心とした商店街とそれを取りまく農業地域及び住宅地域がある。在学児童の大半は商業及びサラリーマン家庭の子どもである。地域住民は進取の気性に富み、学校教育への理解や支援は積極的である。

重点目標を、「知—学力の向上において、八街市学習状況調査(1・2学期)・千葉県標準学力検査(3学期)で平均点を上回る。徳—あいさつのできる児童の育成を図り、自己評価達成率で80%を上回る。体—体カテストの向上において、反復横跳びと立ち幅跳びで県平均を上回る。」に設定し、数値化による評価を行い、状況を明確に把握できるようにしている。



1年生を迎える会



実住っ子見守り隊の紹介(5月)



掲示ボランティアによる校内掲示



図書ボランティアによる読みきかせ



笹の葉をデザインし、
中央に校名を入れている。

八街市立笹引小学校

(創立 明治43年)

所在地 八街市八街へ199番地133



校長 坂本 博史
学級数 7 (2)
児童数 207名
職員数 県職15名
市職 1名

(平成25年5月1日 現在)

学級数 () 内支援学級外教

【学校教育目標】

心豊かに 瞳を輝かせ 心身共にたくましい児童の育成

【目指す児童像】

「明るく優しい子」「一生懸命勉強する子」「元気で頑張る子」を目指す児童像としている。

【沿革・特色・重点目標】

明治43年8月15日、実住小学校笹引分教場として創立。昭和31年4月1日、現在の笹引小学校として開校した。八街市の東端に位置し、学区は東金市と山武市に接している。純農村的な地域であったが、住宅増加と共に児童数も徐々に増えていったが、ここに来て減少傾向にはいっている。学校教育に対する家庭・地域は、協力的である。

♪ 笹引今昔物語 ♪

笹引小学校には、第2の校歌とも言える歌、「笹引今昔物語」があります。この歌は、平成10年に当時の児童と教員が作詩をし、作曲は専門家に依頼して作られました。低・中・高学年の3つのパートとフィナーレから構成されており、低学年は学校生活のこと、中学年は地域の人々の願い、高学年は地域の開墾の歴史について、歌われています。

スナッグゴルフ

平成24年12月よりスナッグゴルフ活動を行っています。現在は、4年生の希望者が8月の全国大会を目指して練習に励んでいます。

また、クラブ活動としても実施しています。

本校は、スナッグゴルフはもちろんいろいろなスポーツをとおして、技能面だけでなく、礼儀、マナー等を身につけていきます。





大正6年1月校章制定。
旭日桜花で囲み、金文字
で朝陽を表す。

八街市立朝陽小学校

(創立 明治18年)

所在地 八街市八街は19番地2



校長 鋤田 明
学級数 19 (5)
児童数 616名
職員数 県職31名
市職 1名

(平成25年5月1日 現在)

学級数 () 内支援学級外数

新校舎 完成予想図

【工事期間】

平成25年11月～

平成26年12月

【学校教育目標】

自ら学び、実践できる、心豊かでたくましい児童の育成

【目指す児童像】

「よく学び、判断できる子」「思いやりのある子」「明るく元気な子」を目指す児童像としている。

【沿革・特色・重点目標】

明治18年2月1日創立、八街市北部地区（住野、文違、藤の台、喜望の杜、八街・榎戸学園台区）を学区としている。近年は、学区内に大型店舗が次々開店している。平成4年に八街北小学校を分離新設し、その後も児童の増加は続いてきたが、ここにきて児童数は減少している。

本年度から来年度（H25～26）にかけて、校舎の半分（3420㎡）と屋内運動場（957㎡）を改築する予定である。



「小中連携」あいさつ運動！

毎月10日八街北中学校と合同で「あいさつ運動」を実施しています。中学生の生徒会の皆さんが朝陽小の計画委員・生活委員と朝陽小学校校門前で元気にあいさつをしています。

「運動会盛り上がる！」

5月25日（土）に運動会が行われました。今年度は校舎改築のため、運動会を1学期に実施しました。全校児童参加の「大玉送り」も大いに盛り上がりました。





稲は日本、成長した稲は保護者、したの稲穂は子供を表す。リボンは固い絆を表し、中央の八咫鏡は、先祖の愛校心を表す。

八街市立交進小学校

(創立 明治20年)

所在地 八街市八街ろ111番地33



校長 木村 一彦
学級数 12(2)
児童数 337名
職員数 県職22名
市職 1名

(平成25年5月1日 現在)

学級数()内支援学級外数

【学校教育目標】

健やかな体と情操あふれる心を持ち、自ら学ぶ子どもを育てる

【目指す児童像】

「学び合う子」「思いやる子」「たくましい子」を目指す児童像としている。

【沿革・特色・重点目標】

明治20年(月日不詳)創立、八街市西地区(西林、夕日丘、真井原)を学区としている。農地の宅地化が進み新しい住民が増えた。PTA役員等は学校に大変協力的である。



本校では、地域住民がボランティア登録して組織した「交進みらい塾」があり、子どもたちの学習支援、施設・環境整備、登下校の見守り活動などに取り組んでいる。

また、夏休みには4～6年生を対象に希望者による「夏休み学校」を開催している。



写真は、昨年9月に実施された運動会の様子である。

緑豊かな自然の中、多くの地域の方が参観された。PTAや「交進みらい塾」などの皆さんも事前の環境整備や当日の運営などに協力していただいている。



八街市立二州小学校

(創立 明治10年)

所在地 八街市山田台1番地

大塚小学校は、当時開拓にあたった鍋島藩の関係者によって創立され、鍋島藩の家紋の抱茗荷（だきみょうが）からきている。



校長 山下 和代
学級数 8 (1)
児童数 188名
職員数 県職16名
市職 1名

(平成25年5月1日 現在)

学級数 () 内支援学級外数

【学校教育目標】

夢を抱き心豊かでたくましい子どもの育成

ーかしこく・やさしく・たくましくー

【目指す児童像】

「進んで学習する子」「思いやりのある子」「ねばり強くたくましい子」を目指す児童像としている。

【沿革・特色・重点目標】

明治10年3月、大塚小学校として創立、下総台地の南端に小間子牧の曠野を一望に見渡せる大きな塚があり、それを基にして、野馬除けの土手が走っていた。そのために、この地は大塚と称された。学校の敷地は、八街市と東金市にまたがっており、下総と上総にまたがっていることから「二州」と名付けられたとされる。印旛郡市内で海拔が一番高い場所に位置している。

昭和50年頃から転入者が増加し、住宅地域、商店街、農業地域が融合する自然豊かな環境となっている。保護者の職業はさまざま、多くの農業経営者も基幹産業を支えている。保護者・地域の方々には学校教育に対する深い理解と協力をいただいている。



二州学区連合大運動会（組体操）



南部地区球技大会（地域・本校・沖分校合同）

八街市立二州小学校沖分校 (創立 昭和28年)

所在地 八街市沖1033番地



校長 山下 和代
学級数 4 (0)
児童数 36名
職員数 県職 8名
 市職 1名

(平成25年5月1日 現在)

【沿革・特色・重点目標】

昭和28年9月に沖分校を創立。現在、二州小学校区の1～4年生までが通学している。5～6年生は自転車を利用し本校に通学している。



畑の先生をお招きしての「しゅうかくさい」



学校の前にある畑で落花生の種まき



大正4年10月制定。
三種の神器（歴代天皇が
受け継いできたという三
つの宝物）の一つである
「八咫鏡（やたのかがみ）」
を形どったもの。

八街市立川上小学校

（創立 明治6年）

所在地 八街市大谷流867番地1



校長 峯島 正樹
学級数 12（2）
児童数 324名
職員数 県職23名
市職 1名

（平成25年5月1日 現在）

学級数（ ）内支援学級外数

【学校教育目標】

心身ともに健康で、創造力・実行力・判断力のある人間性豊かな児童の育成

【目指す児童像】

「学びとる子」「協力し合う子」「たくましい子」「働く子」を目指す児童像としている。

【沿革・特色・重点目標】

明治6年2月、用草寺院を仮校舎とし、用草小学校を置く。明治21年住蒼小学校と合併し、大谷流597番地に大谷流尋常小学校を設立。八街中央中学校の設立に伴い、昭和41年現在の場所に移転。

学区は、東吉田を除く旧川上村から成り、希望ヶ丘、ガーデンタウン区を除きすべて古村である。

川上小学校の特色ある教育活動として、他校に自慢できる立派な「川上農園」での野菜や稲の栽培活動が挙げられる。地域で農業を営む方々が畑や田んぼの先生となり、苗の植え方や収穫の仕方などを教えてくださっている。今年も全学年の児童が落花生をはじめとする各種野菜や稲を育てていて、夏から秋にかけての収穫を楽しみにしている。



また、やちまた教育の日に、授業参観、学校紹介、群読発表会を行っている。特に群読発表会は、保護者や地域の方々を楽しみにしている行事で、毎年多くの参観をいただいている。全校群読から始まり、各学年の工夫を凝らした群読は圧巻で、毎回喝采を浴びている。



昨年度の学校紹介は、運営委員の5・6年生が中心となって川上小学校の自慢をスライドや劇で楽しくわかりやすく発表することができた。参観者に何度も拍手をいただき、代表の子どもたちは嬉しそうな表情を浮かべていた。これらの取り組みを通して、心身ともに健康で、創造力・実行力・判断力のある人間性豊かな児童の育成を目指している。



鏡に梅の花をあしらい、中央に校名をデザインしている。

八街市立八街東小学校

(創立 昭和57年)

所在地 八街市八街ほ40番地1



校長 佐瀬 大雄
学級数 26 (7)
児童数 853名
職員数 県職46名
市職 1名

(平成25年5月1日 現在)

学級数 () 内支援学級外教

【学校教育目標】

知・徳・体の調和のとれた力を持ち、自立し、新しい時代を生き抜く児童を育てる。

【目指す児童像】

「学び合う子」「共に生きる心を持った子」「心身ともに健康な子」を目指す児童像としている。

【沿革・特色・重点目標】

昭和57年4月1日、マンモス化した実住小学校を分離し、八街東小学校が開校した。保護者の7割以上がサラリーマンであり、農業従事者はわずかである。

地域をあげての学校支援体制が整いつつある。PTA活動も自主的に運営され、学校行事等に協力的である。



1年生を迎える会

新しく八街東小学校の仲間入りをした1年生に、上級生が歌のプレゼントや学校紹介の発表等を披露してくれました。

最初はドキドキしていた1年生も緊張がとけ、楽しい学校生活のスタートが切れました。

学び合い学習

机をコの字型にすることで友だちの発表が聴きやすく、話し合い活動が活発になります。

どの学年も「学び合い」活動を取り入れ、学習をしながら仲間づくりも推進しています。





榎戸の地名に合わせ、最も長寿である榎のようにたくましく成長することを願い、榎の葉8枚を配置し校章とした。

八街市立八街北小学校

(創立 平成4年)

所在地 八街市泉台3丁目17番地



校長 天野 桂
学級数 12 (2)
児童数 320名
職員数 県職21名
市職 1名

(平成25年5月1日 現在)

学級数 () 内支援学級外教

【学校教育目標】

「心身ともに健康で、創造力、実践力のある人間性豊かな児童の育成」

～ たくましく 賢い 北小っ子 ～

【目指す児童像】

「自分で考え、進んで学ぶ子ども」「正直で思いやりのある子ども」「健康でがんばる子ども」を
目指す児童像としている。

【沿革・特色・重点目標】

平成4年4月1日、朝陽小学校と交進小学校より分離統合し開校した。

市内でも新住宅地が多いところであり、学校のある泉台もその代表的な住宅地である。保護者のほとんどが給与所得者であり、出身県も全国にわたっている。



1年生を迎える会

送られた手作りのメダルを胸にお礼の言葉と歌声をしっかりと返すことができました。



ワンポイント避難訓練

第一次避難の大切さを意識し、毎月さまざまな時間と場面を設定し、行っています。



落花生の葉三葉と八中の文字を組み合わせたデザイン

八街市立八街中学校 (創立 昭和22年)

所在地 八街市八街ほ35番地



校長 廣瀬 正臣
学級数 18 (5)
生徒数 583名
職員数 県職46名
市職 1名

(平成25年5月1日 現在)

学級数 () 内支援学級外数

【学校教育目標】

校訓「拓道」のもと、新しい時代にたくましく生きる力を持った生徒の育成。

【目指す生徒像】

「自ら考え、進んで学ぶ生徒」「思いやりを持ち、協力する生徒」「心身ともに健康な生徒」

【沿革・特色・重点目標】

昭和22年5月1日開校、実住小・朝陽小・交進小学区の生徒を収容。10月に朝陽中学校、交進中学校独立分離により、実住小学区（現笹引小学区を含む）生徒のみとなる。現在は、学区編成に伴い、八街東小、八街北小学区の生徒が通学している。

校訓は、「拓道」。かつて原野を一畝一畝拓いた八街開墾の先人達の歩みを手本とし、新時代にたくましく生きる若人への夢と希望を託して、初代校長「矢村春雄氏」によって、昭和25年1月23日に定められたものである。その実践内容は、「礼儀」「自学」「勤労」を基本とし、「合唱」を加えて本校の伝統として今に引き継がれている。

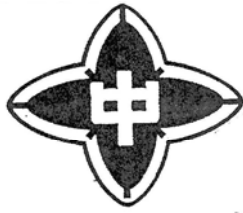
平成24年度、25年度の2か年にわたり、国立教育政策研究所委嘱、千葉県教育委員会指定の『魅力ある学校づくり調査研究事業』を実施中である。



小中歌声交流会（しあわせ響く歌声交流会）の様子



「学び合い」の授業の様子



八街市立八街中央中学校

(創立 昭和38年)

所在地 八街市八街ほ591番地

落花生の実に、当時
統合された4中学校
(朝陽中・交進中・
二州中・川上中)の
地域との融合、及び
八街の開拓心を表現
した。



校長 平野 恵彦
学級数 19(4)
生徒数 670名
職員数 県職44名
市職 1名

(平成25年5月1日 現在)

学級数()内支援学級外数

【学校教育目標】

豊かな人間性とたくましく生きる力を身につけた生徒の育成

【目指す生徒像】

「優しい心遣いができる」「ねばり強く学習する」「身体を鍛え、たくましい」「自ら進んで働く」「けじめがあり礼儀正しい」

【沿革・特色・重点目標】

昭和38年4月1日、朝陽、交進、二州、川上の4中学校が合併して八街中央中学校が設置された。昭和41年3月までは、それぞれの校舎で授業を行い、4月から新校舎での授業開始となる。現在は、平成18年9月に完成した新校舎のもとで、実住小、交進小学区の生徒が通学している。



友空体育祭での組体操



友空文化祭での合唱



市章の輝きを基に中心に文字を配置。左右の翼は鵬の翼。鵬翼は21世紀に大志を遂げようとする翼を表す。

八街市立八街南中学校

(創立 昭和62年)

所在地 八街市吉倉590番地1



校長 宇津木 高志
学級数 14 (2)
生徒数 449名
職員数 県職31名
市職 1名

(平成25年5月1日 現在)

学級数 () 内支援学級外教

【学校教育目標】

新しい時代にたくましく生きる力を育む

【目指す生徒像】

「勉強する生徒」「命を大切にする生徒」「運動する生徒」「挨拶する生徒」「掃除する生徒」
「正装する生徒」

【沿革・特色・重点目標】

昭和62年4月1日、新設校として開校。笹引小、川上小、二州小学校区の子が通学している。緑豊かな自然に恵まれた教育環境が良好な地である。学区が広いので生徒の98%が自転車通学である。

本年度の重点目標は、学習指導の充実である。各教科の授業改善を中心に、基礎学力の定着を図っている。また、社会で生きていく力の基礎である「コミュニケーション能力」を高めるため、学級・学年において、一人一人の活動の場と共感的人間関係を推進する場の設定を図っている。



〈体育祭～兄弟学級の和〉

先輩から後輩へ受け継がれる伝統の一つに体育祭があります。入場行進、そして燃える応援合戦など、兄弟学級対抗で全身全霊を込めたパフォーマンスが行われます。仲間や、先輩後輩との絆が深まる瞬間です。



〈心のコーラス交流会～小中連携〉

八街南中学校区各小学校の6年生を迎え、八街南中学校全校生徒と合同で大合唱を行います。体育館に響き渡る歌声は、歌う児童・生徒はもちろん、聞いている保護者やお客様の感動を呼び起こします。



親鳥が雛に餌を与える姿を表現。若鶏が大空に向かって羽を動かしてはばたこうと準備をしている様子を表現したもの。

八街市立八街北中学校

(創立 平成9年)

所在地 八街市八街は18番地2



校長 加瀬 宏
学級数 12 (2)
生徒数 424名
職員数 県職32名
市職 1名

(平成25年5月1日 現在)

学級数 () 内支援学級外数

【学校教育目標】

他を思いやる心を育て、自ら進んで行動できる生徒の育成

【目指す生徒像】

「基礎学力を確実に身につけることのできる生徒」「自らを律することのできる生徒」「思いやりの気持ちを行動に表せる生徒」「自分で考え判断し行動できる生徒」

【沿革・特色・重点目標】

平成9年4月1日、八街中学校から分離独立し、本市4番目の中学校として開校。朝陽小学校区(文違区・住野区・藤の台区・喜望の社区・八街榎戸学園台区)の生徒が通学している。

一小学校一中学校の利点を生かした小中連携教育に重点を置く。

生徒の約90%が幼・小・中学校時代に本学区に転入してきている。保護者は、教育に対する関心も高く、PTA活動等に対しても積極的、かつ協力的である。



防災訓練を5月28日に実施しました。第1回の震災ボランティアに行く前の動機づけを行い、津波や地震の恐ろしさを再確認しました。



6月21日～22日に宮城県の南三陸町の防災庁舎跡地と石巻市の大川小学校跡地を視察し、仮設住宅の方々とは吹奏楽部の演奏で交流してきました。



子どもが仲良く遊べる環境を大切にするデザイン。

八街市立八街第一幼稚園

(創立 昭和51年)



園長 竹井まり子

学級数 6

園児数 178名

職員数 9名

(平成25年5月1日 現在)

【学区の概要】

八街市のほぼ中央に位置し、園周辺は畑が少し残るが、宅地に囲まれた静かな環境である。通園区域は、範囲が広く6つの学区から通園しているが、八街東小学区の子どもが約半数である。

【教育目標】

生きる力、意欲や思いやりがあり元気な子、いきいきと伸びる子

「仲良く・元気で・しんげんに」という具体的教育目標を掲げ、一人一人の良さと可能性を生かす教育を行っている。



「水遊び、気持ちいいな～！」



「カレーパーティー！楽しいね。」

八街市立川上幼稚園

(創立 昭和52年)



川上小学校の校章に準じて
制定



園長 藤田 和子
学級数 4
園児数 79名
職員数 6名

(平成25年5月1日 現在)

【学区の概要】

八街市の中心より10キロほど離れた静かな農村地帯に位置している。隣接して公園があり、緑豊かな環境である。また、園内には広い畑があり体験活動が盛んである。通園区域は、5学区から通園しているため98%が車での送迎である。

【教育目標】

健康で心豊かな子

緑に囲まれた自然の中で、「健康で心豊かな子」を教育目標とし、具体的目標としては、「仲良く助け合う子、明るく元気な子、根気強く頑張る子」を掲げ、園児の教育に取り組んでいる。



じゃがいもほり



水遊び



朝日は朝陽からイメージし、小鳥も寄ってくるような楽しい幼稚園になるような願いが込められている。

八街市立朝陽幼稚園

(創立 昭和54年)



園長 桜田 澄子

学級数 4

園児数 73名

職員数 7名

(平成25年5月1日 現在)

【学区の概要】

JR八街駅より北へ約4.2km離れたところに位置し、西側に保育園があり、南側は市営住宅に隣接している。平成7年度の園舎の改築に伴い、学級数を倍の4学級とした。園児の通園区域は、朝陽学区からが多いが、八街北・八街東・交進学区から通園の園児もいる。

【教育目標】

いきいきと遊べる子

「仲良く、元気で、頑張る子」という具体的教育目標を掲げ、自己充実していくことができる幼児の育成を目指す。



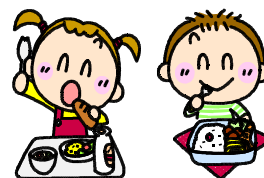
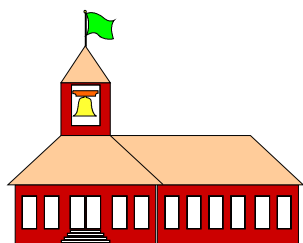
体育遊び「空までジャンプ！」



しゃぼん玉遊び「♪しゃぼん玉とんだ～♪」

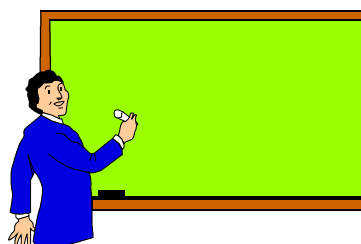
市内私立幼稚園

| 園 名 | 電話番号 | F A X 番号 | 所 在 地 | 園 長 |
|-----------------------|----------|----------|------------|-------|
| 私 立 八 街 幼 稚 園 | 444-2402 | 444-2484 | 八街ほ559-2 | 宝利 治子 |
| 私 立 八 街 文 化 幼 稚 園 | 443-6316 | 443-6322 | 八街ほ1041-31 | 高山 照駿 |
| 私 立 八 街 泉 幼 稚 園 | 442-1234 | 442-1235 | 榎戸354-2 | 大溝 廣子 |
| 私 立 八 街 ず ず ら ん 幼 稚 園 | 441-0881 | 441-0891 | 八街い163-40 | 薄永 守昭 |



市内高等学校

| 学 校 名 | 電話番号 | F A X 番号 | 所 在 地 | 校 長 |
|---------------------|----------|----------|----------|-------|
| 私 立 千 葉 黎 明 高 等 学 校 | 443-3221 | 443-3443 | 八街 ほ625 | 大島 謙 |
| 県 立 八 街 高 等 学 校 | 444-1523 | 443-9931 | 八街ろ145-3 | 渡邊 文男 |



(2) 児童・生徒・園児数の推移

(各年5月1日現在)

| 年度 学校名 | 17 | 18 | 19 | 20 | 21 | 22 | 23 | 24 | 25 |
|-----------|-------|-------|-------|-------|-------|-------|-------|-------|-------|
| 実住小 | 1,097 | 1,050 | 979 | 932 | 912 | 865 | 837 | 787 | 775 |
| 笹引小 | 231 | 226 | 209 | 238 | 213 | 216 | 231 | 209 | 207 |
| 朝陽小 | 959 | 930 | 919 | 884 | 809 | 754 | 716 | 665 | 616 |
| 交進小 | 577 | 538 | 529 | 523 | 488 | 431 | 394 | 363 | 337 |
| 二州小 | 241 | 226 | 225 | 223 | 221 | 228 | 213 | 194 | 188 |
| 沖分校 | 55 | 64 | 57 | 56 | 54 | 47 | 46 | 47 | 36 |
| 川上小 | 605 | 543 | 502 | 443 | 400 | 371 | 346 | 339 | 324 |
| 八街東小 | 895 | 905 | 863 | 874 | 875 | 863 | 853 | 827 | 853 |
| 八街北小 | 447 | 424 | 399 | 387 | 379 | 363 | 359 | 337 | 320 |
| 小学校計 | 5,107 | 4,906 | 4,682 | 4,560 | 4,351 | 4,138 | 3,995 | 3,768 | 3,656 |
| 八街中 | 764 | 736 | 727 | 717 | 726 | 683 | 663 | 627 | 583 |
| 八街中央中 | 937 | 940 | 910 | 852 | 810 | 774 | 766 | 724 | 670 |
| 八街南中 | 677 | 680 | 626 | 607 | 587 | 544 | 508 | 467 | 449 |
| 八街北中 | 490 | 490 | 496 | 493 | 476 | 463 | 440 | 428 | 424 |
| 中学校計 | 2,868 | 2,846 | 2,759 | 2,669 | 2,599 | 2,464 | 2,377 | 2,246 | 2,126 |
| 八街第一 | 199 | 193 | 182 | 171 | 182 | 162 | 153 | 178 | 178 |
| 川上 | 128 | 117 | 90 | 91 | 98 | 88 | 85 | 93 | 79 |
| 朝陽 | 139 | 133 | 123 | 114 | 104 | 98 | 93 | 87 | 73 |
| 幼稚園計 | 466 | 443 | 395 | 376 | 384 | 348 | 331 | 358 | 330 |

(3) 学級編制一覽

小 学 校

(平成25年5月1日現在)

| 学年 | | 1 年 | | 2 年 | | 3 年 | | 4 年 | | 5 年 | | 6 年 | | 合 計 | |
|------|----|-----|-----|-----|-----|-----|-----|-----|-----|-----|-----|-----|-----|-----|-------|
| | | 学級数 | 児童数 | 学級数 | 児童数 | 学級数 | 児童数 | 学級数 | 児童数 | 学級数 | 児童数 | 学級数 | 児童数 | 学級数 | 児童数 |
| 実住小 | 普通 | 4 | 127 | 4 | 111 | 4 | 123 | 4 | 122 | 4 | 129 | 4 | 134 | 24 | 746 |
| | 知的 | | 1 | | 2 | | 3 | | 5 | | 3 | | 2 | 2 | 16 |
| | 言語 | | | | | | | | 1 | | | | 1 | 1 | 2 |
| | 情緒 | | | | 1 | | 1 | | 1 | | 6 | | 2 | 2 | 11 |
| 笹引小 | 普通 | 1 | 27 | 1 | 27 | 1 | 33 | 1 | 32 | 1 | 28 | 2 | 54 | 7 | 201 |
| | 知的 | | | | 1 | | 3 | | | | | | | 1 | 4 |
| | 情緒 | | | | | | 1 | | 1 | | | | | 1 | 2 |
| 朝陽小 | 普通 | 3 | 93 | 3 | 92 | 3 | 95 | 3 | 102 | 3 | 85 | 4 | 122 | 19 | 589 |
| | 知的 | | | | 1 | | 3 | | 7 | | | | 2 | 2 | 13 |
| | 言語 | | | | 1 | | 1 | | | | | | | 1 | 2 |
| | 情緒 | | | | 2 | | 3 | | | | 5 | | 2 | 2 | 12 |
| 交進小 | 普通 | 2 | 50 | 2 | 42 | 2 | 46 | 2 | 46 | 2 | 73 | 2 | 72 | 12 | 329 |
| | 知的 | | | | 2 | | 3 | | 1 | | | | | 1 | 6 |
| | 情緒 | | | | | | | | 1 | | | | 1 | 1 | 2 |
| 二州小 | 普通 | 1 | 23 | 1 | 26 | 1 | 28 | 1 | 25 | 2 | 41 | 2 | 42 | 8 | 185 |
| | 知的 | | 1 | | 1 | | | | | | 1 | | | 1 | 3 |
| 沖分校 | 普通 | 1 | 7 | 1 | 7 | 1 | 11 | 1 | 11 | | | | | 4 | 36 |
| 川上小 | 普通 | 2 | 60 | 2 | 45 | 2 | 51 | 2 | 49 | 2 | 55 | 2 | 53 | 12 | 313 |
| | 知的 | | | | 2 | | 2 | | 1 | | 1 | | | 1 | 6 |
| | 情緒 | | 1 | | 1 | | | | 1 | | 2 | | | 1 | 5 |
| 八街東小 | 普通 | 4 | 132 | 4 | 113 | 4 | 127 | 4 | 122 | 5 | 162 | 5 | 158 | 26 | 814 |
| | 知的 | | | | | | 3 | | 2 | | 3 | | 3 | 2 | 11 |
| | 言語 | | | | 1 | | 6 | | 4 | | | | | 2 | 11 |
| | 情緒 | | | | | | 4 | | 5 | | 7 | | 1 | 3 | 17 |
| 八街北小 | 普通 | 2 | 48 | 2 | 40 | 2 | 54 | 2 | 49 | 2 | 58 | 2 | 68 | 12 | 317 |
| | 知的 | | | | 1 | | | | | | | | | 1 | 1 |
| | 情緒 | | | | 1 | | | | | | 1 | | | 1 | 2 |
| 合 計 | 普通 | 20 | 567 | 20 | 503 | 20 | 568 | 20 | 558 | 21 | 631 | 23 | 703 | 124 | 3,530 |
| | 知的 | | 2 | | 10 | | 17 | | 16 | | 8 | | 7 | 11 | 60 |
| | 言語 | | 0 | | 2 | | 7 | | 5 | | 0 | | 1 | 4 | 15 |
| | 情緒 | | 1 | | 5 | | 9 | | 9 | | 21 | | 6 | 11 | 51 |

中 学 校

(平成25年5月1日現在)

| 学校名 | | 学 年 | | 1 年 | | 2 年 | | 3 年 | | 合 計 | |
|---------|----|-----|-----|-----|-----|-----|-----|-----|-------|-----|--|
| | | 学級数 | 生徒数 | 学級数 | 生徒数 | 学級数 | 生徒数 | 学級数 | 生徒数 | | |
| 八 街 中 | 普通 | 6 | 169 | 6 | 187 | 6 | 199 | 18 | 555 | | |
| | 知的 | | 3 | | 3 | | 3 | 2 | 9 | | |
| | 情緒 | | 5 | | 10 | | 4 | 3 | 19 | | |
| 八街中央中 | 普通 | 6 | 201 | 6 | 214 | 7 | 231 | 19 | 646 | | |
| | 知的 | | 4 | | | | 6 | 2 | 10 | | |
| | 情緒 | | 4 | | 7 | | 3 | 2 | 14 | | |
| 八 街 南 中 | 普通 | 5 | 141 | 5 | 155 | 4 | 150 | 14 | 446 | | |
| | 知的 | | 1 | | | | | 1 | 1 | | |
| | 情緒 | | 1 | | | | 1 | 1 | 2 | | |
| 八 街 北 中 | 普通 | 4 | 136 | 4 | 142 | 4 | 140 | 12 | 418 | | |
| | 知的 | | 1 | | 1 | | 1 | 1 | 3 | | |
| | 情緒 | | 2 | | | | 1 | 1 | 3 | | |
| 合 計 | 普通 | 21 | 647 | 21 | 698 | 21 | 720 | 63 | 2,065 | | |
| | 知的 | | 9 | | 4 | | 10 | 6 | 23 | | |
| | 情緒 | | 12 | | 17 | | 9 | 7 | 38 | | |

幼 稚 園

(平成25年5月1日現在)

| 園 名 | 4 歳児 | | 5 歳児 | | 合 計 | |
|---------|------|-----|------|-----|-----|-----|
| | 学級数 | 園児数 | 学級数 | 園児数 | 学級数 | 園児数 |
| 八 街 第 一 | 3 | 88 | 3 | 90 | 6 | 178 |
| 川 上 | 2 | 36 | 2 | 43 | 4 | 79 |
| 朝 陽 | 2 | 34 | 2 | 39 | 4 | 73 |
| 合 計 | 7 | 158 | 7 | 172 | 14 | 330 |

(4) 教職員数

小学校・中学校

(平成25年5月1日現在)

| 区分 学校名 | 県費教職員 | | | | | | | | | 市費職員 | 合 計 |
|-----------|--------|-------------|--------|--------|------------------|------------------|------------------|------------------|--------|-------------|--------|
| | 校 長 | 副 校 長 | 教 頭 | 教 諭 | 養 護 教 諭 | 栄 養 教 諭 | 栄 養 職 員 | 事 務 職 員 | 小 計 | 用 務 員 | |
| 実住小 | 1 | | 2 | 38 | 2 | | 1 | 2 | 46 | 1 | 47 |
| 笹引小 | 1 | | 1 | 10 | 1 | | 1 | 1 | 15 | ※ 1 | 16 |
| 朝陽小 | 1 | | 1 | 27 | 1 | | | 1 | 31 | 1 | 32 |
| 交進小 | 1 | | 1 | 18 | 1 | | | 1 | 22 | 1 | 23 |
| 二州小 | 1 | | 1 | 12 | 1 | | | 1 | 16 | 1 | 17 |
| 沖分校 | | 1 | | 6 | 1 | | | | 8 | ※ 1 | 9 |
| 川上小 | 1 | | 1 | 19 | 1 | | | 1 | 23 | 1 | 24 |
| 八街東小 | 1 | | 1 | 40 | 2 | | | 2 | 46 | ※ 1 | 47 |
| 八街北小 | 1 | | 1 | 17 | 1 | | | 1 | 21 | ※ 1 | 22 |
| 小学校計 | 8 | 1 | 9 | 187 | 11 | 0 | 2 | 10 | 228 | 9 | 237 |
| 八街中 | 1 | | 1 | 38 | 3 | 1 | | 2 | 46 | ※ 1 | 47 |
| 八街中央中 | 1 | | 2 | 39 | 1 | | | 1 | 44 | ※ 1 | 45 |
| 八街南中 | 1 | | 1 | 25 | 1 | | 1 | 2 | 31 | ※ 1 | 32 |
| 八街北中 | 2 | | 1 | 26 | 2 | | | 1 | 32 | ※ 1 | 33 |
| 中学校計 | 5 | 0 | 5 | 128 | 7 | 1 | 1 | 6 | 153 | 4 | 157 |
| 合計 | 13 | 1 | 14 | 315 | 18 | 1 | 3 | 16 | 381 | 13 | 394 |

学校基本調査より(※市 臨時職員)

幼稚園

(平成25年5月1日現在)

| 区分 園名 | 園長 | 教頭 | 教諭 | 合計 |
|----------|----|----|----|----|
| 八街第一 | 1 | 1 | 7 | 9 |
| 川上 | 1 | 1 | 4 | 6 |
| 朝陽 | 1 | 1 | 5 | 7 |
| 合計 | 3 | 3 | 16 | 22 |

(5) 就学援助

要保護及び準要保護

経済的理由により就学困難な市立小学校及び中学校の児童生徒の保護者に対し、学用品等の一部を援助する。

○ 認定者数及び認定率

小 学 校

(各年5月1日現在)

| 年度 | 児童数 | 要 保 護 | | 準 要 保 護 | | 合 計 | |
|----|-------|-------|--------|---------|--------|------|--------|
| | | 認定者数 | 認定率(%) | 認定者数 | 認定率(%) | 認定者数 | 認定率(%) |
| 17 | 5,107 | 37 | 0.7 | 164 | 3.2 | 201 | 3.9 |
| 18 | 4,906 | 23 | 0.4 | 170 | 3.4 | 193 | 3.9 |
| 19 | 4,682 | 23 | 0.4 | 212 | 4.5 | 235 | 5.0 |
| 20 | 4,560 | 32 | 0.7 | 215 | 4.7 | 247 | 5.4 |
| 21 | 4,351 | 30 | 0.7 | 236 | 5.4 | 266 | 6.1 |
| 22 | 4,138 | 30 | 0.7 | 245 | 5.9 | 275 | 6.6 |
| 23 | 3,995 | 46 | 1.1 | 233 | 5.8 | 279 | 6.9 |
| 24 | 3,768 | 46 | 1.2 | 225 | 5.9 | 271 | 7.1 |
| 25 | 3,656 | 40 | 1.1 | 225 | 6.2 | 265 | 7.2 |

中 学 校

(各年5月1日現在)

| 年度 | 生徒数 | 要 保 護 | | 準 要 保 護 | | 合 計 | |
|----|-------|-------|--------|---------|--------|------|--------|
| | | 認定者数 | 認定率(%) | 認定者数 | 認定率(%) | 認定者数 | 認定率(%) |
| 17 | 2,868 | 27 | 0.9 | 84 | 2.9 | 111 | 3.8 |
| 18 | 2,846 | 21 | 0.7 | 106 | 3.7 | 127 | 4.4 |
| 19 | 2,759 | 17 | 0.6 | 136 | 4.9 | 153 | 5.5 |
| 20 | 2,669 | 32 | 1.2 | 148 | 5.5 | 180 | 6.7 |
| 21 | 2,599 | 23 | 0.9 | 163 | 6.3 | 186 | 7.2 |
| 22 | 2,464 | 29 | 1.2 | 150 | 6.1 | 179 | 7.3 |
| 23 | 2,377 | 27 | 1.1 | 156 | 6.5 | 183 | 7.6 |
| 24 | 2,246 | 30 | 1.3 | 142 | 6.3 | 172 | 7.6 |
| 25 | 2,126 | 30 | 1.4 | 135 | 6.4 | 165 | 7.8 |

幼稚園就園奨励費補助事業

学校教育法に基づいて設置された公立幼稚園に在園している4・5歳児、私立幼稚園に通園している満3歳児及び3・4・5歳児の保護者の経済的負担を軽減し、幼児教育の振興を図るため、国から幼稚園就園奨励費補助金を一部受け「幼稚園就園奨励費補助事業」を実施している。

○平成24年度実績

八街市立幼稚園

| 区 | 分 | 減免単価(円) | 4歳児 | 5歳児 | 園児数計 | 減免額(円) |
|----------------------|----------|---------|-----|-----|------|---------|
| 生活保護世帯及び 市民税非課税世帯 | 第1子 | 20,000 | 3 | 3 | 6 | 120,000 |
| | 第2子 | 50,000 | 1 | 0 | 1 | 50,000 |
| | 第2子新条件 | 35,000 | 1 | 2 | 3 | 105,000 |
| | 第3子以降 | 79,000 | 0 | 0 | 0 | 0 |
| | 第3子以降新条件 | 79,000 | 0 | 0 | 0 | 0 |
| 市民税所得割 非課税世帯 | 第1子 | 20,000 | 1 | 1 | 2 | 40,000 |
| | 第2子 | 50,000 | 0 | 0 | 0 | 0 |
| | 第2子新条件 | 35,000 | 0 | 1 | 1 | 35,000 |
| | 第3子以降 | 79,000 | 0 | 0 | 0 | 0 |
| | 第3子以降新条件 | 79,000 | 1 | 0 | 1 | 75,000 |
| 合 | 計 | | 7 | 7 | 14 | 425,000 |

私立幼稚園

| 区 | 分 | 補助単価(円) | 満3歳児 | 3歳児 | 4歳児 | 5歳児 | 園児数計 | 補助額(円) |
|--------------------------------|----------|---------|------|-----|-----|-----|------|------------|
| 生活保護世帯 | 第1子 | 226,200 | 0 | 0 | 0 | 0 | 0 | 0 |
| | 第2子 | 266,000 | 0 | 0 | 0 | 0 | 0 | 0 |
| | 第2子新条件 | 247,000 | 0 | 0 | 0 | 0 | 0 | 0 |
| | 第3子以降 | 305,000 | 0 | 0 | 0 | 0 | 0 | 0 |
| | 第3子以降新条件 | 305,000 | 0 | 0 | 0 | 0 | 0 | 0 |
| 市民税非課税世帯 | 第1子 | 196,200 | 0 | 4 | 9 | 5 | 18 | 3,216,900 |
| | 第2子 | 251,000 | 0 | 1 | 0 | 0 | 1 | 228,000 |
| | 第2子新条件 | 224,000 | 0 | 1 | 5 | 2 | 8 | 1,642,700 |
| | 第3子以降 | 305,000 | 0 | 0 | 0 | 0 | 0 | 0 |
| | 第3子以降新条件 | 305,000 | 0 | 3 | 1 | 0 | 4 | 1,159,000 |
| 市民税所得割 非課税世帯 | 第1子 | 196,200 | 0 | 1 | 3 | 4 | 8 | 1,504,200 |
| | 第2子 | 251,000 | 0 | 1 | 1 | 0 | 2 | 479,000 |
| | 第2子新条件 | 224,000 | 0 | 0 | 4 | 1 | 5 | 1,120,000 |
| | 第3子以降 | 305,000 | 0 | 0 | 0 | 0 | 0 | 0 |
| | 第3子以降新条件 | 305,000 | 0 | 0 | 0 | 0 | 0 | 0 |
| 市民税所得割課税 世帯 (77,100円以下) | 第1子 | 112,200 | 2 | 13 | 26 | 20 | 61 | 6,685,400 |
| | 第2子 | 209,000 | 0 | 3 | 0 | 0 | 3 | 470,300 |
| | 第2子新条件 | 161,000 | 1 | 4 | 9 | 9 | 23 | 3,635,900 |
| | 第3子以降 | 305,000 | 0 | 0 | 0 | 0 | 0 | 0 |
| | 第3子以降新条件 | 305,000 | 0 | 1 | 0 | 0 | 1 | 288,000 |
| 市民税所得割課税 世帯 (211,200円以下) | 第1子 | 49,800 | 1 | 28 | 48 | 62 | 139 | 6,802,100 |
| | 第2子 | 178,000 | 3 | 12 | 5 | 0 | 20 | 3,203,900 |
| | 第2子新条件 | 114,000 | 1 | 17 | 25 | 31 | 74 | 8,265,000 |
| | 第3子以降 | 305,000 | 0 | 1 | 0 | 0 | 1 | 228,000 |
| | 第3子以降新条件 | 305,000 | 1 | 2 | 1 | 1 | 5 | 1,384,000 |
| 合 | 計 | | 9 | 92 | 137 | 135 | 373 | 40,312,400 |

(6) 特別支援教育

特別支援学級

小 学 校 (平成25年5月1日現在)

| 種別 | 学 校 名 | 学級数 | 児童数 | 職員数 |
|----------------------|-------|-----|-----|-----|
| 知的 障害 | 実住小 | 2 | 16 | 2 |
| | 笹引小 | 1 | 4 | 1 |
| | 朝陽小 | 2 | 13 | 2 |
| | 交進小 | 1 | 6 | 1 |
| | 二州小 | 1 | 3 | 1 |
| | 川上小 | 1 | 6 | 1 |
| | 八街東小 | 2 | 11 | 2 |
| | 八街北小 | 1 | 1 | 1 |
| | 小 計 | 11 | 60 | 11 |
| 言語 障害 | 実住小 | 1 | 2 | 1 |
| | 朝陽小 | 1 | 2 | 1 |
| | 八街東小 | 2 | 11 | 2 |
| | 小 計 | 4 | 15 | 4 |
| 自閉 症・ 情緒 障害 | 実住小 | 2 | 11 | 2 |
| | 笹引小 | 1 | 2 | 1 |
| | 朝陽小 | 2 | 12 | 2 |
| | 交進小 | 1 | 2 | 1 |
| | 川上小 | 1 | 5 | 1 |
| | 八街東小 | 3 | 17 | 3 |
| | 八街北小 | 1 | 12 | 1 |
| 小 計 | 11 | 51 | 11 | |
| 合 計 | | 26 | 126 | 26 |

中 学 校 (平成25年5月1日現在)

| 種別 | 学 校 名 | 学級数 | 生徒数 | 職員数 |
|----------|----------------------|-----|-----|-----|
| 知的 障害 | 八街中 | 2 | 9 | 2 |
| | 八街中央中 | 2 | 10 | 2 |
| | 八街南中 | 1 | 1 | 1 |
| | 八街北中 | 1 | 3 | 1 |
| | 小 計 | 6 | 23 | 6 |
| | 自閉 症・ 情緒 障害 | 八街中 | 3 | 19 |
| 八街中央中 | | 2 | 14 | 2 |
| 八街南中 | | 1 | 2 | 1 |
| 八街北中 | | 1 | 3 | 1 |
| 小 計 | | 7 | 38 | 7 |
| 合 計 | | 13 | 61 | 13 |



教育相談

- ・教育上配慮を要する一人一人の児童・生徒の諸問題について、保護者や学校の相談に応じる。
- ・次年度就学予定の子どもの就学に関する相談に応じる。

(7) 長期欠席児童・生徒への対策

① 方針

緊急課題の一つとして、全市的な指導体制の確立と学校に対する支援・助言をする。

② 対策

<学校の取り組み>

- ・学級担任による長欠・不登校問題の取り組みの一層の推進を図る。
- ・保護者とのより一層の連携を図る。(電話連絡・家庭訪問の実施)
- ・長欠の予防を図るため、生徒指導委員会・長欠対策委員会を開催し実態把握とその対応を話し合っていく。
- ・担任が一人で抱え込まないように、管理職も含め全職員で対応できる組織化及びその活性化を図る。
- ・長欠・統計担当者は、督励簿・長欠報告などで、学校全体の実態把握に努める。
- ・個人カルテを作成し、情報の共有化を図る。
- ・校内研修の充実を図る。(事例研修会等の積極的な開催)
- ・教育相談の充実を図る。(教育相談週間の位置づけ・チャンス相談等)
- ・校内適応指導教室の効果的な活用を図る。
- ・カウンセラー及び関係諸機関との連携を密にしながら対応していく。
- ・未然防止としての魅力ある学校づくりを推進する。
- ・情報交換を密にし、小・中が連携を取り合って対応にあたる。



<教育委員会の取り組み>

- ・校長会・教頭会と連携して、長欠対策を講じていく。
- ・長欠担当者会議を開催する。(学期1回、年3回)
- ・八街市教育支援センター「ナチュラル」の効果的な運営を図る。
- ・教育相談の充実を図る。(市スクールカウンセラー・指導主事)
- ・教育相談講座(夏季休業中に4回)を開催し、教員の資質の向上を図る。
- ・指導主事の学校訪問による指導・助言を行う。
- ・学校教育相談員による家庭訪問を行う。



③ 今後の課題等

- ・児童・生徒の実態が多様化してきている。担任を含めた学校全体の負担が大きくなり過ぎており、諸関係機関との連携を更に密にする必要がある。
- ・保護者への啓発活動を充実させていく。
- ・教育相談を希望する保護者が増えつつあるので、それに応えられる環境を整備する必要がある。

④ 長期欠席(30日以上)児童・生徒数

(平成24年度)

| | 長期欠席の理由(人) | | | | 長期欠席者の 合計(人) | 長期欠席率 (%) |
|-----|------------|-------|-----|-----|-----------------|--------------|
| | 病 気 | 経済的理由 | 不登校 | その他 | | |
| 小学校 | 35 | 0 | 36 | 21 | 92 | 2.44 |
| 中学校 | 13 | 0 | 134 | 15 | 162 | 5.97 |

⑤ 八街市教育支援センター「ナチュラル」

不登校状態の続いている児童及び生徒の学校生活への復帰を支援するために設置する。

所在地 八街市八街ほ208番地260

指導方針

- ・一人一人の状態に応じ、相談・通所を通じて、情緒の安定、自立心の確立をめざす。
- ・相談は児童生徒、保護者、教職員を対象に行う。
- ・相談や通所により、小集団への適応をめざし、学校復帰へつなげる。

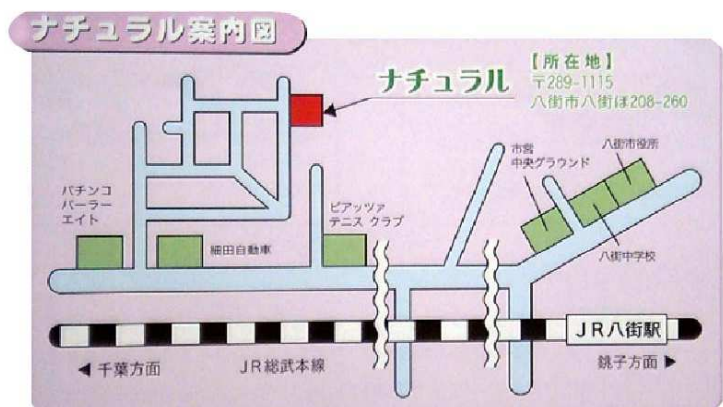
開室日

- ・月曜日から金曜日まで
(土・日・祝日は休業)
- ・午前10時から午後3時
※木曜日
(午前10時から午後12時)
※学校の夏季、冬季、及び
学年末・始め休業は原則
休業(登所日を設ける場
合もある)。

- ・カウンセリングの受付は、火・水・木曜日(変更する週もある)。

担当者

- ・学校教育相談員
- ・八街市カウンセラー
- ・学校教育課担当指導主事



(8) 平成24年度卒業生進路状況

| 学校名 | 公立学校 | | | 私立学校 | | | 特別支援学校 | 高等専門学校 | 専修各種学校 | 就職 | その他 | 合計 |
|-------|------|-----|-----|------|-----|-----|--------|--------|--------|----|-----|-----|
| | 全日制 | 定時制 | 通信制 | 全日制 | 定時制 | 通信制 | | | | | | |
| 八街中 | 141 | 6 | 0 | 47 | 0 | 8 | 2 | 1 | 4 | 0 | 9 | 218 |
| 八街中央中 | 174 | 12 | 3 | 52 | 0 | 0 | 3 | 0 | 0 | 2 | 10 | 256 |
| 八街南中 | 112 | 3 | 3 | 33 | 0 | 0 | 2 | 1 | 1 | 0 | 6 | 161 |
| 八街北中 | 89 | 7 | 3 | 41 | 0 | 2 | 0 | 1 | 1 | 1 | 1 | 146 |
| 合計 | 516 | 28 | 9 | 173 | 0 | 10 | 7 | 3 | 6 | 3 | 26 | 781 |

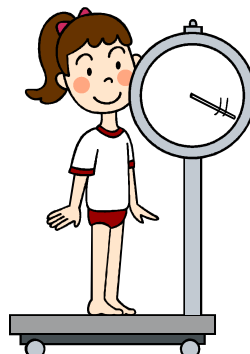
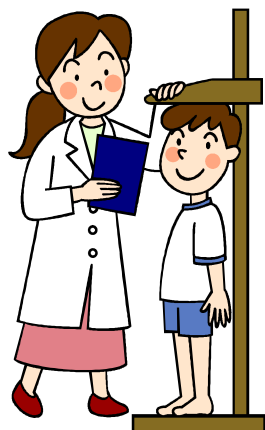
学校教育実態調査より

(9) 学校保健・体育

① 児童・生徒の平均体位

(平成24年度)

| 区分 | 学年 | 性別 | 身長 (cm) | | | 体重 (kg) | | | 座高 (cm) | | |
|-----|----|----|---------|-------|-------|---------|------|------|---------|------|------|
| | | | 八街市 | 千葉県 | 全国 | 八街市 | 千葉県 | 全国 | 八街市 | 千葉県 | 全国 |
| 小学校 | 1 | 男 | 116.5 | 116.8 | 116.5 | 22.0 | 21.3 | 21.3 | 64.8 | 64.9 | 64.8 |
| | | 女 | 115.1 | 115.7 | 115.6 | 20.9 | 21.0 | 20.9 | 64.2 | 64.3 | 64.4 |
| | 2 | 男 | 122.2 | 122.3 | 122.4 | 24.5 | 23.8 | 24.0 | 67.7 | 67.5 | 67.6 |
| | | 女 | 121.7 | 122.0 | 121.6 | 24.0 | 23.4 | 23.5 | 67.2 | 67.4 | 67.3 |
| | 3 | 男 | 127.5 | 128.2 | 128.2 | 27.1 | 27.2 | 27.1 | 70.1 | 70.3 | 70.3 |
| | | 女 | 126.7 | 127.9 | 127.4 | 26.6 | 26.6 | 26.3 | 69.7 | 70.0 | 69.9 |
| | 4 | 男 | 132.5 | 134.2 | 133.6 | 30.6 | 30.8 | 30.5 | 72.3 | 73.0 | 72.6 |
| | | 女 | 133.5 | 133.7 | 133.4 | 30.6 | 29.9 | 29.9 | 72.7 | 72.8 | 72.6 |
| | 5 | 男 | 138.4 | 139.0 | 138.9 | 34.3 | 33.9 | 34.0 | 74.5 | 75.0 | 74.9 |
| | | 女 | 139.7 | 140.2 | 140.1 | 34.8 | 34.1 | 34.0 | 75.7 | 75.9 | 75.8 |
| | 6 | 男 | 144.5 | 145.6 | 145.0 | 39.4 | 38.8 | 38.2 | 77.5 | 77.8 | 77.5 |
| | | 女 | 146.4 | 146.8 | 146.7 | 39.8 | 38.5 | 38.9 | 79.0 | 79.1 | 79.2 |
| 中学校 | 1 | 男 | 151.9 | 153.0 | 152.4 | 43.8 | 43.9 | 44.0 | 80.3 | 81.4 | 81.3 |
| | | 女 | 151.0 | 152.0 | 151.9 | 43.5 | 43.4 | 43.7 | 81.2 | 82.2 | 82.2 |
| | 2 | 男 | 158.8 | 159.5 | 159.5 | 48.9 | 48.8 | 49.0 | 84.0 | 84.8 | 84.9 |
| | | 女 | 154.1 | 155.1 | 155.0 | 47.2 | 46.8 | 47.4 | 82.9 | 83.7 | 83.9 |
| | 3 | 男 | 164.7 | 165.1 | 165.1 | 54.3 | 53.9 | 54.2 | 87.1 | 88.1 | 88.2 |
| | | 女 | 156.0 | 156.6 | 156.5 | 50.1 | 50.1 | 49.9 | 84.0 | 84.8 | 84.9 |



② 児童・生徒定期健康診断集計

小 学 校

在籍者総数：5月1日現在 (平成24年度)

| 区分 | 性 別 学 年 | 男 子 | | | | | | | 女 子 | | | | | | |
|------------|-----------------|-----|-----|-----|-----|-----|-----|-------|-----|-----|-----|-----|-----|-----|-------|
| | | 1 | 2 | 3 | 4 | 5 | 6 | 計 | 1 | 2 | 3 | 4 | 5 | 6 | 計 |
| 在籍者総数 | | 266 | 323 | 306 | 337 | 351 | 369 | 1,952 | 250 | 277 | 285 | 320 | 362 | 320 | 1,814 |
| 眼の検査 | 受検者数 | 260 | 9 | 8 | 8 | 9 | 6 | 300 | 246 | 7 | 4 | 4 | 5 | 2 | 268 |
| | 伝染性眼疾患 | 0 | 0 | 0 | 0 | 0 | 0 | 0 | 0 | 0 | 0 | 0 | 0 | 0 | 0 |
| | その他の眼疾患異常 | 48 | 6 | 4 | 3 | 3 | 4 | 68 | 25 | 1 | 2 | 1 | 5 | 2 | 36 |
| 聴力検査 | 受検者数 | 266 | 323 | 305 | | 351 | | 1,245 | 250 | 277 | 285 | | 361 | | 1,173 |
| | 難聴の者 | 4 | 4 | 2 | | 2 | | 12 | 2 | 2 | 6 | | 4 | | 14 |
| 耳鼻咽喉頭の検査 | 受検者数 | | 304 | | | | | 304 | | 270 | | | | | 270 |
| | 耳疾患の者 | | 47 | | | | | 47 | | 42 | | | | | 42 |
| | 鼻副鼻腔疾患の者 | | 58 | | | | | 58 | | 29 | | | | | 29 |
| | 口腔咽頭疾患の者 | | 5 | | | | | 5 | | 3 | | | | | 3 |
| 尿検査 | 受検者数 | 265 | 322 | 301 | 335 | 346 | 359 | 1,928 | 249 | 276 | 282 | 313 | 355 | 312 | 1,787 |
| | 蛋白陽性の者 | 0 | 1 | 1 | 2 | 2 | 4 | 10 | 1 | 4 | 1 | 8 | 8 | 5 | 27 |
| | 潜血陽性の者 | 1 | 1 | 1 | 1 | 2 | 3 | 9 | 5 | 1 | 2 | 2 | 8 | 10 | 28 |
| | 糖陽性の者 | 0 | 0 | 0 | 0 | 0 | 0 | 0 | 0 | 0 | 0 | 0 | 0 | 0 | 0 |
| 寄生虫卵 | 受検者数 | 265 | 322 | 304 | | | | 891 | 249 | 277 | 285 | | | | 811 |
| | 寄生虫卵保有の者 | 0 | 0 | 0 | | | | 0 | 0 | 0 | 0 | | | | 0 |
| その他の疾病等の検査 | 受検者数 | 266 | 322 | 304 | 337 | 351 | 370 | 1,950 | 251 | 277 | 285 | 319 | 360 | 320 | 1,812 |
| | 栄養不良の者 | 0 | 0 | 1 | 0 | 0 | 0 | 1 | 0 | 0 | 0 | 0 | 0 | 0 | 0 |
| | 肥満傾向の者 | 4 | 11 | 4 | 9 | 9 | 19 | 56 | 1 | 4 | 6 | 4 | 6 | 2 | 23 |
| | せき柱側わんの者 | 0 | 0 | 0 | 0 | 0 | 0 | 0 | 0 | 0 | 0 | 0 | 3 | 5 | 8 |
| | その他のせき柱・胸郭異常の者 | 1 | 0 | 1 | 0 | 0 | 0 | 2 | 0 | 0 | 0 | 0 | 0 | 0 | 0 |
| | 伝染性皮肤病疾患の者 | 0 | 0 | 1 | 1 | 0 | 0 | 2 | 0 | 0 | 0 | 0 | 0 | 0 | 0 |
| | アレルギー性皮膚疾患の者 | 8 | 9 | 5 | 17 | 5 | 8 | 52 | 5 | 13 | 5 | 9 | 7 | 5 | 44 |
| | 心臓疾患・異常の者 | 1 | 2 | 1 | 0 | 2 | 1 | 7 | 2 | 4 | 3 | 3 | 3 | 2 | 17 |
| | ぜん息の者 | 28 | 34 | 30 | 32 | 27 | 29 | 180 | 19 | 16 | 18 | 16 | 22 | 11 | 102 |
| | 腎臓疾患の者 | 1 | 0 | 0 | 1 | 2 | 2 | 6 | 0 | 0 | 1 | 3 | 1 | 2 | 7 |
| 結核検査 | 問診実施者数 | 265 | 322 | 305 | 337 | 350 | 370 | 1,949 | 251 | 277 | 285 | 320 | 361 | 320 | 1,814 |
| | ・問診票から要検討者数 | 2 | 1 | 0 | 1 | 2 | 2 | 8 | 1 | 1 | 1 | 0 | 0 | 0 | 3 |
| | 内科検診実施者数 | 263 | 321 | 301 | 332 | 347 | 366 | 1,930 | 251 | 276 | 281 | 315 | 358 | 319 | 1,800 |
| | ・学校医が要検討とした者 | 2 | 0 | 0 | 0 | 1 | 2 | 5 | 1 | 1 | 0 | 0 | 0 | 0 | 2 |
| | 対策委員会で審査した数 | 2 | 0 | 0 | 0 | 1 | 2 | 5 | 1 | 1 | 0 | 0 | 0 | 0 | 2 |
| | 要精密検査者数 | 2 | 0 | 0 | 0 | 1 | 2 | 5 | 1 | 1 | 0 | 0 | 0 | 0 | 2 |
| | ・X線直接撮影実施者数 | 2 | 0 | 0 | 0 | 1 | 2 | 5 | 1 | 1 | 0 | 0 | 0 | 0 | 2 |
| | ・ツベルクリン反応検査実施者数 | 0 | 0 | 0 | 0 | 0 | 0 | 0 | 0 | 0 | 0 | 0 | 0 | 0 | 0 |
| | ・その他の検査実施者数 | 0 | 0 | 0 | 0 | 0 | 0 | 0 | 0 | 0 | 0 | 0 | 0 | 0 | 0 |
| | 要予防内服の者 | 0 | 0 | 0 | 0 | 0 | 0 | 0 | 0 | 0 | 0 | 0 | 0 | 0 | 0 |
| 結核の者 | 0 | 0 | 0 | 1 | 0 | 0 | 1 | 0 | 0 | 0 | 0 | 0 | 0 | 0 | |

中 学 校

在籍者総数：5月1日現在（平成24年度）

| 区 分 | 性 別 学 年 | 男 子 | | | | 女 子 | | | |
|------------|-----------------|-----|-----|-----|-------|-----|-----|-----|-------|
| | | 1 | 2 | 3 | 計 | 1 | 2 | 3 | 計 |
| 在籍者総数 | | 360 | 376 | 401 | 1,137 | 361 | 370 | 379 | 1,110 |
| 眼の検査 | 受検者数 | 13 | 15 | 18 | 46 | 20 | 25 | 19 | 64 |
| | 伝染性眼疾患 | 0 | 0 | 0 | 0 | 0 | 0 | 0 | 0 |
| | その他の眼疾患異常 | 10 | 8 | 11 | 29 | 13 | 12 | 12 | 37 |
| 聴力検査 | 受検者数 | 359 | | 395 | 754 | 360 | | 364 | 724 |
| | 難聴の者 | 4 | | 4 | 8 | 3 | | 4 | 7 |
| 耳鼻咽喉頭の検査 | 受検者数 | 346 | | | 346 | 348 | | | 348 |
| | 耳疾患の者 | 47 | | | 47 | 39 | | | 39 |
| | 鼻副鼻腔疾患の者 | 55 | | | 55 | 28 | | | 28 |
| | 口腔咽頭疾患の者 | 0 | | | 0 | 0 | | | 0 |
| 尿検査 | 受検者数 | 355 | 365 | 389 | 1,109 | 348 | 346 | 347 | 1,041 |
| | 蛋白陽性の者 | 6 | 11 | 7 | 24 | 14 | 6 | 9 | 29 |
| | 潜血陽性の者 | 0 | 2 | 0 | 2 | 6 | 13 | 9 | 28 |
| | 糖陽性の者 | 0 | 1 | 0 | 1 | 0 | 0 | 0 | 0 |
| その他の疾病等の検査 | 受検者数 | 355 | 373 | 391 | 1,119 | 359 | 360 | 367 | 1,086 |
| | 栄養不良の者 | 0 | 1 | 1 | 2 | 0 | 1 | 0 | 1 |
| | 肥満傾向の者 | 7 | 8 | 9 | 24 | 3 | 5 | 5 | 13 |
| | せき柱側わんの者 | 0 | 0 | 0 | 0 | 5 | 5 | 8 | 18 |
| | その他のせき柱・胸郭異常の者 | 1 | 0 | 0 | 1 | 0 | 0 | 0 | 0 |
| | 伝染性皮膚疾患の者 | 0 | 0 | 0 | 0 | 0 | 0 | 0 | 0 |
| | アレルギー性皮膚疾患の者 | 9 | 15 | 10 | 34 | 5 | 10 | 11 | 26 |
| | 心臓疾患・異常の者 | 6 | 0 | 3 | 9 | 1 | 5 | 4 | 10 |
| | ぜん息の者 | 20 | 35 | 30 | 85 | 24 | 16 | 24 | 64 |
| | 腎臓疾患の者 | 1 | 2 | 0 | 3 | 1 | 2 | 0 | 3 |
| 結核検査 | 問診実施者数 | 360 | 374 | 397 | 1,131 | 360 | 366 | 370 | 1,096 |
| | ・問診票から要検討者数 | 1 | 0 | 0 | 1 | 0 | 0 | 0 | 0 |
| | 内科検診実施者数 | 351 | 363 | 387 | 1,101 | 352 | 348 | 357 | 1,057 |
| | ・学校医が要検討とした者 | 1 | 0 | 0 | 1 | 0 | 0 | 0 | 0 |
| | 対策委員会で審査した数 | 1 | 0 | 0 | 1 | 0 | 0 | 0 | 0 |
| | 要精密検査者数 | 1 | 0 | 0 | 1 | 0 | 0 | 0 | 0 |
| | ・X線直接撮影実施者数 | 0 | 0 | 0 | 0 | 0 | 0 | 0 | 0 |
| | ・ツベルクリン反応検査実施者数 | 0 | 0 | 0 | 0 | 0 | 0 | 0 | 0 |
| | ・その他の検査実施者数 | 0 | 0 | 0 | 0 | 0 | 0 | 0 | 0 |
| | 要予防内服の者 | 0 | 1 | 0 | 1 | 0 | 0 | 0 | 0 |
| 結核の者 | 0 | 0 | 0 | 0 | 0 | 0 | 0 | 0 | |

③児童・生徒定期健康診断集計（歯科）

小 学 校

在籍者総数：5月1日現在（平成24年度）

| 区分 | 性 別 学 年 | 男 子 | | | | | | | 女 子 | | | | | | |
|-----------------------|--------------|-----|-----|-----|-----|-----|------|-------|-----|-----|-----|-----|-----|------|-------|
| | | 1 | 2 | 3 | 4 | 5 | 6 | 計 | 1 | 2 | 3 | 4 | 5 | 6 | 計 |
| 在籍者総数 | | 266 | 323 | 306 | 337 | 351 | 369 | 1,952 | 250 | 277 | 285 | 320 | 362 | 320 | 1,814 |
| 歯 の 検 査 | 受検者数 | 263 | 320 | 303 | 333 | 347 | 367 | 1,933 | 249 | 272 | 283 | 317 | 356 | 320 | 1,797 |
| | 処置完了の者 | 53 | 89 | 87 | 99 | 98 | 92 | 518 | 29 | 65 | 94 | 103 | 109 | 77 | 477 |
| | 未処置歯のある者 | 112 | 149 | 143 | 158 | 132 | 140 | 834 | 109 | 117 | 111 | 141 | 132 | 115 | 725 |
| | COのある者 | 21 | 36 | 62 | 46 | 56 | 51 | 272 | 25 | 30 | 57 | 33 | 82 | 45 | 272 |
| | GOの者 | 0 | 3 | 22 | 86 | 43 | 24 | 178 | 2 | 4 | 26 | 71 | 46 | 17 | 166 |
| | 歯列・咬合等1の者 | 16 | 20 | 19 | 10 | 27 | 46 | 138 | 19 | 18 | 13 | 11 | 29 | 31 | 121 |
| | 歯列・咬合等2の者 | 12 | 20 | 12 | 17 | 7 | 25 | 93 | 16 | 17 | 18 | 16 | 17 | 26 | 110 |
| | 歯垢の状態1の者 | 13 | 25 | 14 | 33 | 26 | 66 | 177 | 8 | 22 | 7 | 16 | 22 | 37 | 112 |
| | 歯垢の状態2の者 | 1 | 4 | 11 | 6 | 13 | 11 | 46 | 3 | 3 | 10 | 1 | 3 | 6 | 26 |
| | 歯肉の状態が1の者 | 0 | 3 | 22 | 86 | 43 | 24 | 178 | 2 | 4 | 26 | 71 | 46 | 17 | 166 |
| | 歯肉の状態が2の者 | 0 | 1 | 61 | 11 | 64 | 11 | 148 | 1 | 1 | 37 | 4 | 58 | 0 | 101 |
| | その他の疾病の者 | 19 | 23 | 34 | 37 | 48 | 70 | 231 | 22 | 31 | 21 | 41 | 47 | 40 | 202 |
| D M F 指 数 | D(永久歯の未処置歯数) | | | | | | 274 | 274 | | | | | | 209 | 209 |
| | M(永久歯の喪失歯数) | | | | | | 0 | 0 | | | | | | 1 | 1 |
| | F(永久歯の処置歯数) | | | | | | 285 | 285 | | | | | | 317 | 317 |
| | DMF指数(1人あたり) | | | | | | 1.52 | | | | | | | 1.56 | |

中 学 校

在籍者総数：5月1日現在（平成24年度）

| 区分 | 性 別 学 年 | 男 子 | | | | 女 子 | | | |
|-----------------------|--------------|------|-----|-----|-------|------|-----|-----|-------|
| | | 1 | 2 | 3 | 計 | 1 | 2 | 3 | 計 |
| 在籍者総数 | | 360 | 376 | 401 | 1,137 | 361 | 370 | 379 | 1,110 |
| 歯 の 検 査 | 受検者数 | 353 | 357 | 386 | 1,096 | 354 | 348 | 356 | 1,058 |
| | 処置完了の者 | 94 | 73 | 93 | 260 | 95 | 80 | 97 | 272 |
| | 未処置歯のある者 | 130 | 108 | 180 | 418 | 150 | 116 | 159 | 425 |
| | COのある者 | 31 | 35 | 49 | 115 | 31 | 20 | 46 | 97 |
| | GOの者 | 126 | 54 | 137 | 317 | 98 | 29 | 115 | 242 |
| | 歯列・咬合等1の者 | 138 | 43 | 127 | 308 | 123 | 40 | 117 | 280 |
| | 歯列・咬合等2の者 | 4 | 2 | 10 | 16 | 7 | 1 | 8 | 16 |
| | 歯垢の状態1の者 | 62 | 74 | 150 | 286 | 92 | 51 | 130 | 273 |
| | 歯垢の状態2の者 | 6 | 3 | 17 | 26 | 4 | 3 | 12 | 19 |
| | 歯肉の状態が1の者 | 126 | 54 | 137 | 317 | 98 | 29 | 115 | 242 |
| | 歯肉の状態が2の者 | 8 | 5 | 29 | 42 | 10 | 1 | 20 | 31 |
| | その他の疾病の者 | 24 | 19 | 14 | 57 | 32 | 12 | 14 | 58 |
| D M F 指 数 | D(永久歯の未処置歯数) | 275 | | | 275 | 335 | | | 335 |
| | M(永久歯の喪失歯数) | 6 | | | 6 | 7 | | | 7 |
| | F(永久歯の処置歯数) | 275 | | | 275 | 390 | | | 390 |
| | DMF指数(1人あたり) | 1.58 | | | | 2.07 | | | |

平成24年度 新体力テストの結果・千葉県との比較

小学校女子

| 種目 | | 1年 | 2年 | 3年 | 4年 | 5年 | 6年 |
|------------------|-----|---------------|---------------|---------------|---------------|---------------|---------------|
| 握力 (kg) | 千葉県 | 9.31 | 11.00 | 12.65 | 14.73 | 17.67 | 20.75 |
| | 北総 | 9.59 | 11.22 | 13.00 | 15.11 | 18.39 | 21.52 |
| | 八街市 | 9.78 | 11.81 | 14.13 | 14.78 | 19.88 | 20.19 |
| 上体起こし (回) | 千葉県 | 12.23 | 14.73 | 16.45 | 18.22 | 20.15 | 21.82 |
| | 北総 | 11.90 | 14.78 | 16.77 | 18.27 | 20.47 | 21.64 |
| | 八街市 | 10.56 | 13.19 | 17.63 | 20.13 | 20.13 | 19.94 |
| 長座体前屈 (cm) | 千葉県 | 29.42 | 31.83 | 33.58 | 36.26 | 39.69 | 43.66 |
| | 北総 | 29.20 | 32.24 | 33.40 | 36.10 | 40.46 | 43.69 |
| | 八街市 | 27.00 | 31.38 | 32.44 | 38.31 | 41.31 | 43.63 |
| 反復横とび (点) | 千葉県 | 27.76 | 32.12 | 35.27 | 39.46 | 42.84 | 45.45 |
| | 北総 | 28.99 | 33.32 | 37.07 | 40.37 | 43.74 | 45.75 |
| | 八街市 | 28.25 | 33.00 | 34.25 | 38.25 | 43.88 | 42.56 |
| 20mシャトルラン (回) | 千葉県 | 17.12 | 23.32 | 28.74 | 37.87 | 45.94 | 53.65 |
| | 北総 | 18.23 | 25.62 | 31.20 | 39.23 | 48.89 | 56.09 |
| | 八街市 | 15.88 | 19.75 | 27.63 | 41.13 | 45.00 | 43.31 |
| 50m走 (秒) | 千葉県 | 11.37 | 10.67 | 10.22 | 9.72 | 9.31 | 8.91 |
| | 北総 | 11.37 | 10.65 | 10.12 | 9.69 | 9.24 | 8.83 |
| | 八街市 | 11.94 | 10.78 | 9.94 | 9.59 | 9.31 | 9.03 |
| 立ち幅とび (cm) | 千葉県 | 111.99 | 122.84 | 132.13 | 142.18 | 152.89 | 163.19 |
| | 北総 | 111.70 | 124.88 | 133.74 | 144.27 | 155.14 | 164.54 |
| | 八街市 | 105.19 | 120.56 | 133.38 | 133.50 | 150.94 | 163.44 |
| ソフトボール投げ (m) | 千葉県 | 6.57 | 8.52 | 10.32 | 12.62 | 14.99 | 17.31 |
| | 北総 | 6.56 | 8.88 | 10.38 | 12.88 | 15.73 | 18.06 |
| | 八街市 | 7.38 | 8.13 | 11.81 | 11.75 | 14.38 | 15.31 |

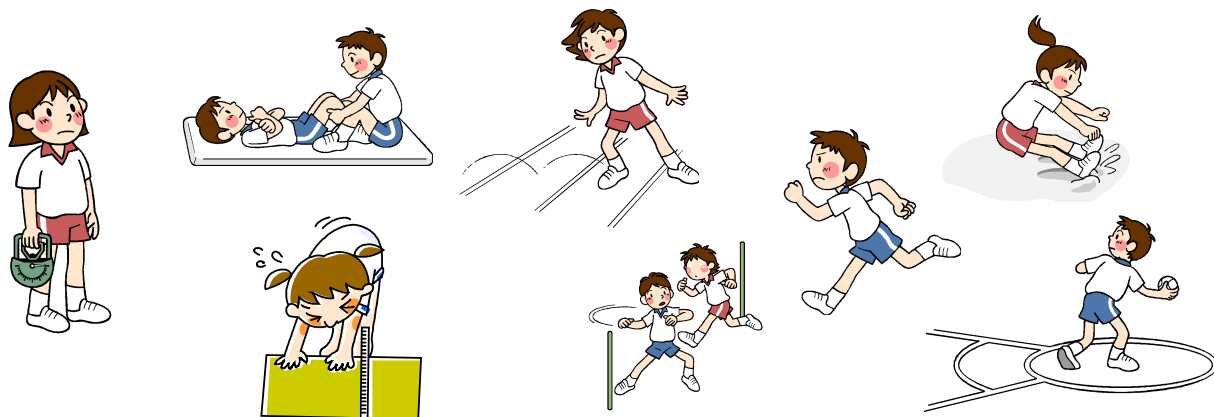
小学校男子

| 種目 | | 1年 | 2年 | 3年 | 4年 | 5年 | 6年 |
|------------------|-----|---------------|---------------|---------------|---------------|---------------|---------------|
| 握力 (kg) | 千葉県 | 9.92 | 11.62 | 13.40 | 15.39 | 17.83 | 21.62 |
| | 北総 | 10.23 | 12.06 | 13.97 | 16.16 | 18.62 | 22.11 |
| | 八街市 | 11.22 | 12.03 | 15.56 | 15.69 | 20.19 | 23.22 |
| 上体起こし (回) | 千葉県 | 12.89 | 15.30 | 17.36 | 19.61 | 22.05 | 24.22 |
| | 北総 | 12.41 | 15.67 | 17.17 | 19.96 | 22.24 | 24.48 |
| | 八街市 | 15.31 | 15.88 | 17.94 | 18.63 | 24.44 | 25.25 |
| 長座体前屈 (cm) | 千葉県 | 26.66 | 28.19 | 30.41 | 32.44 | 35.83 | 39.07 |
| | 北総 | 27.00 | 28.64 | 30.92 | 32.49 | 35.99 | 39.24 |
| | 八街市 | 26.00 | 27.00 | 30.00 | 31.88 | 40.94 | 44.13 |
| 反復横とび (点) | 千葉県 | 29.14 | 33.56 | 37.36 | 41.54 | 45.65 | 48.51 |
| | 北総 | 29.92 | 34.97 | 38.82 | 42.56 | 46.82 | 49.16 |
| | 八街市 | 28.81 | 33.38 | 39.13 | 37.81 | 47.00 | 48.94 |
| 20mシャトルラン (回) | 千葉県 | 21.19 | 29.68 | 38.84 | 47.88 | 57.66 | 67.71 |
| | 北総 | 22.28 | 32.46 | 41.39 | 50.26 | 60.07 | 69.31 |
| | 八街市 | 16.94 | 24.38 | 36.25 | 44.38 | 58.44 | 66.94 |
| 50m走 (秒) | 千葉県 | 11.10 | 10.41 | 9.87 | 9.45 | 9.03 | 8.57 |
| | 北総 | 11.09 | 10.41 | 9.76 | 9.41 | 8.97 | 8.49 |
| | 八街市 | 10.95 | 10.61 | 9.78 | 9.82 | 9.06 | 8.64 |
| 立ち幅とび (cm) | 千葉県 | 119.26 | 130.09 | 140.50 | 149.12 | 161.41 | 174.24 |
| | 北総 | 119.19 | 132.02 | 142.10 | 151.47 | 163.07 | 177.82 |
| | 八街市 | 121.56 | 121.94 | 137.69 | 138.63 | 165.06 | 177.19 |
| ソフトボール投げ (m) | 千葉県 | 9.61 | 13.16 | 16.79 | 20.88 | 24.94 | 29.95 |
| | 北総 | 9.57 | 13.28 | 17.19 | 21.19 | 25.22 | 30.30 |
| | 八街市 | 9.81 | 11.63 | 19.19 | 17.31 | 25.13 | 28.56 |

平成24年度 新体力テストの結果・千葉県との比較

中学校

| 種目 | | 1年男 | 2年男 | 3年男 | 1年女 | 2年女 | 3年女 |
|------------------|-----|---------------|---------------|---------------|---------------|---------------|---------------|
| 握力 (kg) | 千葉県 | 24.11 | 30.19 | 35.66 | 21.97 | 24.28 | 26.14 |
| | 北総 | 24.95 | 31.43 | 36.48 | 22.49 | 24.88 | 26.01 |
| | 八街市 | 23.19 | 30.31 | 37.81 | 20.06 | 25.19 | 26.59 |
| 上体起こし (回) | 千葉県 | 25.08 | 29.36 | 31.38 | 22.00 | 24.66 | 26.05 |
| | 北総 | 24.39 | 28.42 | 30.80 | 21.96 | 24.54 | 26.19 |
| | 八街市 | 27.94 | 29.25 | 32.00 | 23.31 | 25.25 | 26.25 |
| 長座体前屈 (cm) | 千葉県 | 41.78 | 47.83 | 51.17 | 46.09 | 48.51 | 50.92 |
| | 北総 | 42.49 | 47.73 | 48.90 | 46.90 | 48.33 | 50.14 |
| | 八街市 | 39.38 | 49.25 | 49.19 | 37.44 | 45.88 | 46.81 |
| 反復横とび (点) | 千葉県 | 49.69 | 53.59 | 55.90 | 45.67 | 47.10 | 47.90 |
| | 北総 | 50.47 | 54.13 | 55.83 | 46.87 | 48.10 | 48.38 |
| | 八街市 | 51.88 | 52.81 | 53.50 | 44.81 | 44.88 | 48.19 |
| 20mシャトルラン (回) | 千葉県 | 70.68 | 90.04 | 95.89 | 53.48 | 62.17 | 61.62 |
| | 北総 | 71.79 | 88.34 | 94.56 | 55.90 | 61.89 | 60.70 |
| | 八街市 | 80.31 | 84.75 | 89.06 | 56.81 | 63.75 | 57.00 |
| 50m走 (秒) | 千葉県 | 8.44 | 7.79 | 7.40 | 8.97 | 8.67 | 8.56 |
| | 北総 | 8.45 | 7.83 | 7.36 | 8.89 | 8.67 | 8.56 |
| | 八街市 | 8.14 | 7.97 | 7.44 | 8.99 | 8.71 | 8.69 |
| 立ち幅とび (cm) | 千葉県 | 180.18 | 201.17 | 215.36 | 164.75 | 173.09 | 176.77 |
| | 北総 | 180.22 | 200.91 | 213.46 | 166.53 | 174.93 | 175.58 |
| | 八街市 | 185.94 | 194.44 | 213.19 | 155.19 | 170.13 | 178.31 |
| ハンドボール投げ (m) | 千葉県 | 18.09 | 21.70 | 24.40 | 11.74 | 13.37 | 14.67 |
| | 北総 | 17.97 | 21.47 | 24.61 | 11.99 | 13.37 | 14.40 |
| | 八街市 | 18.94 | 21.06 | 22.38 | 11.31 | 13.25 | 14.00 |



(10) 学校給食

① 給食センター施設の概要

(平成25年5月1日現在)

| 施設名 | 開設日 | 調理能力 | 学校数 | 配食数 | 従事者数 | 所在地 |
|-------|---------|-------|------------------|-------|--------------------------------------|-----------------|
| 第一調理場 | 平成2年4月 | 9千食 | 小学校9校 (分校1含む) | 3,882 | 事務員 7 技師 1 栄養士 2 委託業者 27 | 八街へ199 -1060 |
| | | | 委託業者 | 27 | | |
| 第二調理場 | 平成10年4月 | 5千食 | 中学校4校 | 2,278 | 栄養士 2 調理員 12 臨時調理員 6 臨時職員 2 | 八街へ199 -1631 |
| | | | 給食センター | 32 | | |
| 計 | | 1万4千食 | | 6,460 | | |

※市内幼稚園3園の給食は、業務委託

※第一調理場の調理は、平成20年4月から業務委託

② 給食費

(単位：円)

| 小学校 | | | 中学校 | | |
|-------|-------|------|-------|-------|------|
| 月額 | 1食あたり | 給食回数 | 月額 | 1食あたり | 給食回数 |
| 4,300 | 249 | 週5回 | 4,910 | 284 | 週5回 |

③ 学校給食の充実

献立の充実

- ・児童・生徒の心身の発達のため、バランスのとれた栄養豊かな給食を提供する。
- ・児童・生徒の嗜好の偏りをなくすため、食品の組み合わせや調理法を工夫する。
- ・やちまた教育の日月間にあわせて、生徒考案の献立を学校給食で実施する。
- ・衛生的かつ安全に、適温で供給できるよう配慮する。

衛生管理の推進

- ・給食従事者及び児童・生徒に対して、衛生管理、栄養管理、健康管理等の徹底指導を図る。
- ・施設の整備及び点検、整とんに留意し、事故防止に努める。
- ・作業の効率化、衛生管理の向上を図るため、作業動線図、作業工程表を整備する。
- ・各種衛生管理講習会へ参加する。
- ・近隣給食センターを視察する。

食に関する指導の充実（平成24年度実施事業）

- ・ 特別非常勤講師として授業を実施した。（二州小学校全学年）
- ・ 食に関する指導訪問を実施した。（小学校9校・中学校2校）
- ・ 一口メモを配布した。（毎月2回、メニューや食品を紹介した給食指導資料）
- ・ 給食だより、食育だより等啓発資料を発行した。
- ・ 家庭教育学級等において、保護者に食育について講話を行った。

生ゴミの再利用

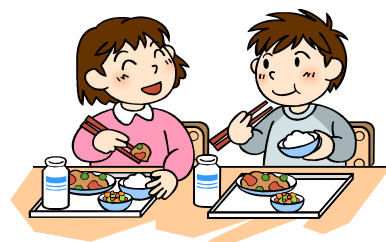
平成10年度から有機物発酵処理機を導入し、給食から出る野菜くずや給食残渣を生ゴミとして廃棄せずに肥料化し、これを市民に無償配布している。

④ 児童・生徒1人1回当たりの平均所要栄養量の基準

（文部科学省基準）

| | | 熱量 (Kcal) | 蛋白質 (g) | 脂肪 (%) | カルシウム (mg) | 鉄 (mg) | ビタミ ン | | | |
|-------------|---|--------------|------------|---------------------------|---------------|-----------|----------|---------|---------|--------|
| | | | | | | | A (ugRE) | B1 (mg) | B2 (mg) | C (mg) |
| 小 学 校 | 低 | 530 | 20 | 学校給食による 摂取エネルギー 全体の | 300 | 2.0 | 150 | 0.30 | 0.40 | 20 |
| | 中 | 640 | 24 | | 350 | 3.0 | 170 | 0.40 | 0.40 | 20 |
| | 高 | 750 | 28 | | 400 | 4.0 | 200 | 0.50 | 0.50 | 25 |
| 中学校 | | 820 | 30 | 25～30% | 450 | 4.0 | 300 | 0.50 | 0.60 | 35 |

| | | 食物繊維 (g) | ナトリウム (食塩相当量) (g) |
|-------------|---|-------------|-------------------------|
| 小 学 校 | 低 | 4.0 | 2以下 |
| | 中 | 5.0 | 2.5以下 |
| | 高 | 6.0 | 2.5以下 |
| 中学校 | | 6.5 | 3以下 |



(11) 学校安全

交通安全教室

① 交通安全対策

(1) 地域の実態に即した交通安全教育の確立

- ・全教育活動を通じての系統的な交通安全の充実
- ・日常適時の指導の徹底
- ・保護者向け広報啓発活動
- ・P T A等地域関係団体との連携強化



(2) 交通安全教室による支援

② 交通事故状況

(1) 月別交通事故件数

(平成24年度)

| 区分 | | 4月 | 5月 | 6月 | 7月 | 8月 | 9月 | 10月 | 11月 | 12月 | 1月 | 2月 | 3月 | 合計 | 管理別割合(%) | 中小別割合(%) |
|-----|-----|----|----|----|----|----|----|-----|-----|-----|----|----|----|----|----------|----------|
| 小学校 | 管理下 | | | 3 | | | 1 | 1 | 2 | 1 | 2 | | | 10 | 57 | 64 |
| | 管理外 | 1 | | 1 | 1 | | 1 | 1 | | 1 | 1 | | | 7 | 43 | |
| | 小計 | 1 | 0 | 4 | 1 | 0 | 2 | 2 | 2 | 2 | 3 | 0 | 0 | 17 | 100 | |
| 中学校 | 管理下 | | 4 | 1 | 1 | | 1 | 1 | | | 1 | | | 9 | 100 | 36 |
| | 管理外 | | | | | | | | | | | | | 0 | 0 | |
| | 小計 | 0 | 4 | 1 | 1 | 0 | 1 | 1 | 0 | 0 | 1 | 0 | 0 | 9 | 100 | |
| 合計 | | 1 | 4 | 5 | 2 | 0 | 3 | 3 | 2 | 2 | 4 | 0 | 0 | 26 | | 100 |

(2) 原因別交通事故件数

| 区分 | | 信号未確認 | とびたし | 直前直後横断 | 左記以外の被害者の不注意 | 加害者の不注意 | その他 | 合計 | 徒歩・自転車・その他の割合(%) |
|-----|-----|-------|------|--------|--------------|---------|-----|----|------------------|
| 小学校 | 徒歩 | | 6 | 1 | 1 | 5 | | 13 | 87 |
| | 自転車 | | | | 1 | 1 | | 2 | 13 |
| | その他 | | | | | | | 0 | |
| | 小計 | 0 | 6 | 1 | 2 | 6 | 0 | 15 | 100 |
| 中学校 | 徒歩 | | | | | | | 0 | 0 |
| | 自転車 | | 1 | | 2 | 8 | | 11 | 100 |
| | その他 | | | | | | | 0 | |
| | 小計 | 0 | 1 | 0 | 2 | 8 | 0 | 11 | 100 |
| 合計 | | 0 | 7 | 1 | 4 | 14 | 0 | 26 | |

学校事故（日本スポーツ振興センター扱い）

場所別事故発生件数

（平成24年度）

| 区分 | 学 校 内 | | | | | | | | 学校外 | 合 計 |
|-----|-------|-----|-----------|-----|-----|------------|------------------|-----|------------|-----|
| | 校 舎 内 | | | | | 校 舎 外 | | | 道 路 その他 | |
| | 教 室 | 体育館 | 昇降口 階段 | 廊 下 | その他 | 運動場 校 庭 | 体 育 遊 戯 施設 | その他 | | |
| 小学校 | 32 | 28 | 6 | 8 | 6 | 67 | 4 | 2 | 11 | 164 |
| 中学校 | 10 | 95 | 3 | 8 | 2 | 70 | 0 | 0 | 42 | 230 |
| 合 計 | 42 | 123 | 9 | 16 | 8 | 137 | 4 | 2 | 53 | 394 |

場合別事故発生件数

（平成24年度）

| 区分 | 授 業 中 | | | | 学 校 行 事 | 部 活 動 中 | 休 憩 時 | 始 業 前 | 授 業 終 了 後 | 登 下 校 中 | 合 計 |
|-----|-------|---------|---------|---------|------------|------------|----------|----------|-----------|------------|-----|
| | 各 教 科 | う ち 体 育 | 特 別 活 動 | う ち 清 掃 | | | | | | | |
| 小学校 | 59 | 46 | 13 | 1 | 4 | 12 | 56 | 5 | 5 | 10 | 164 |
| 中学校 | 42 | 41 | 6 | 1 | 12 | 136 | 25 | 1 | 0 | 8 | 230 |
| 合 計 | 101 | 87 | 19 | 2 | 16 | 148 | 81 | 6 | 5 | 18 | 394 |

傷病別事故発生件数

（平成24年度）

| 区 分 | 小 学 校 | | 中 学 校 | | 合 計 | |
|--------|-------|--------|-------|--------|-----|--------|
| | 件 数 | 割合 (%) | 件 数 | 割合 (%) | 件 数 | 割合 (%) |
| 骨 折 | 34 | 22.5% | 50 | 26.6% | 84 | 24.8% |
| 脱 臼 | 7 | 4.6% | 5 | 2.7% | 12 | 3.5% |
| 捻 挫 | 33 | 21.9% | 46 | 24.5% | 79 | 23.3% |
| 打 撲 | 56 | 37.1% | 64 | 34.0% | 120 | 35.4% |
| 挫（創）傷 | 13 | 8.6% | 8 | 4.3% | 21 | 6.2% |
| 切（創）傷 | 1 | 0.7% | 3 | 1.6% | 4 | 1.2% |
| 裂（創）傷 | 3 | 2.0% | 0 | 0.0% | 3 | 0.9% |
| 擦過（創）傷 | 1 | 0.7% | 0 | 0.0% | 1 | 0.3% |
| 刺（創）傷 | 0 | 0.0% | 1 | 0.5% | 1 | 0.3% |
| 熱（創）傷 | 1 | 0.7% | 0 | 0.0% | 1 | 0.3% |
| 破 折 | 2 | 1.3% | 3 | 1.6% | 5 | 1.5% |
| そ の 他 | 0 | 0.0% | 8 | 4.3% | 8 | 2.4% |
| 計 | 151 | 100.0% | 188 | 100.0% | 339 | 100.0% |

Ⅲ 生涯学习・社会教育

1 目標と施策

(1) 目標

「いつでも、どこでも、だれでも」楽しく学ぶことのできる生涯学習社会の構築に努める。

また、市民の多様化・複雑化・高度化するさまざまな課題に対応できる社会教育の充実に努める。

(2) 重点施策及び施策達成の推進事項

① 生涯学習の基盤整備や生涯学習支援体制の充実に努める。

ア 生涯学習情報の収集及び提供

イ 生涯学習情報ガイド（まなびいガイド）の発行

ウ 市ホームページを活用した生涯学習情報提供

エ 社会教育振興大会の開催

オ 社会教育指導者等の人材情報の収集及び整理

カ 公民館、図書館、郷土資料館等の社会教育施設において、市民の学習意欲の高揚を図り、学習活動を推進し、各種学習講座及び事業を充実する。

② 市民の学習機会の拡充や活動への支援に努める。

ア 青少年の社会性や主体性を培うため、学習機会等の充実に努める。

イ 多様な学習ニーズに対応した成人教育の充実に努める。

ウ 高齢者が社会と関わりを保ち、生きがいを持った生活を営むため、学習機会の充実に努める。

③ 家庭教育力、地域教育力の向上を図るため、家庭教育学級の充実及び地域で活躍する地域コーディネーターづくりを推進する。

また、学校・家庭・地域が連携した青少年健全育成事業の充実に努める。

ア 家庭教育支援のため、学習機会等の充実に努める。

イ 地域で子どもを見守り育てる環境を創出するため、地域教育力の向上を図る。

ウ 「八街っ子サポート連絡協議会」とともに学校・家庭・地域の連携を図り、青少年の健全な育成を推進する。

④ 芸術文化を鑑賞等する機会や情報提供の充実に努めるとともに、芸術文化活動団体等の支援を行い、市民による地域に根ざした芸術文化活動の推進に努める。

ア 優れた芸術文化に親しみながら独自の市民文化の創造を図るため、鑑賞の機会や情報提供の充実に努めるとともに、芸術文化団体の発表する機会等の充実に努め、市民が行う芸術文化活動を推進する。

⑤ 市民共有の貴重な財産である文化財を保存・活用するため、文化財保護意識の高揚を図るとともに、市民との協働による文化財保存活動を推進する。

ア 文化財に対する市民意識の高揚を図り、市民共有の貴重な財産である文化財の保護と活用を推進する。

イ 市の歴史的経緯や文化の特性を明らかにするとともに、郷土意識の高揚を図るため、資料収集及び調査研究、郷土資料館展示資料の活用と充実に努める。

2 生涯学習・社会教育の充実

(1) 社会教育委員

社会教育委員の定数は20人であり、次に掲げる区分により教育委員会が委嘱し、社会教育計画、青少年健全育成、家庭教育の充実などについて審議を行っている。

- | | |
|-----------|---------------------|
| ① 学校教育関係者 | 3名 |
| ② 社会教育関係者 | 3名 |
| ③ 家庭教育関係者 | 2名 |
| ④ 学識経験者 | 10名 |
| 任 期 | 2年（平成25年4月～平成27年3月） |

(2) 学習機会の拡充

市民の多様化・複雑化・高度化するさまざまな学習課題に対応するため、青少年期、成人期、高齢期など生涯各期にわたる学習機会の充実を図る。

平成24年度に実施した主な事業

○家庭教育学級

各公立幼稚園、小・中学校において開設（15学級）

学 級 生 836名

○家庭教育講演会 【実施日：平成24年6月29日（金）】

講 師 （株）トランタンネットワーク新聞社代表 藤本 裕子

演 題 『子育てを100倍楽しむ方法』

参加者数 343名

○千葉黎明高等学校開放講座

・ガーデニング教室

期 間 平成24年4月～12月（全8回）

参加者数 33名

・パソコン教室

期 間 平成24年6月～7月（全6回）

参加者数 24名

・絵手紙教室

期 間 平成24年9月～10月（全4回）

参加者数 18名

○輝く女性の研修会 【実施日：平成24年11月18日（日）】

講 師 馬頭琴奏者 チ・ブルグット

演 題 『モンゴルの魂～草原から吹く風、馬頭琴～』

参加者数 326名

○高齡者学級

主催学級 2学級（榎戸区、みどり台区）
自主学級 8学級（大東区、文違、四木、二区、五区、四区、坂江、六区）
学級生 320名

○社会教育振興大会 【実施日：平成25年2月23日（土）】

講師 TBSテレビ解説委員 杉尾秀哉
演題 『子ども、人権、少子化社会 ～ニュースの現場から～』
その他 (1)「市の花」公表
(2)八街市社会教育委員会議議長表彰
(3)私の思い～八街っ子の主張～（市民代表による作文発表）
参加者数 300名



社会教育振興大会 杉尾秀哉氏の講演

○ 公 民 館

(1) 施設の概要

(平成25年4月1日現在)

| 館名 | 所在地 | 設置年月日 | 構造・延床面積 |
|-------|------------------------------|------------|--------------------|
| 中央公民館 | 八街ほ796番地1 TEL043-443-3225 | 昭和54年11月1日 | 鉄筋2階建 2,940.43㎡ |

(2) 事業概要 (平成24年度)

① 各種学習講座の開催

長期学習講座

| 講座名称 | 対象者 | 期間 | 回数 | 実施人員 |
|---------------|---------|----------------|----|--------|
| 仲よし親子2歳児教室 | 2歳児と母親 | 5~11月第1.3(木)午前 | 10 | 30組61名 |
| 仲よし親子3歳児教室 | 3歳児と母親 | 5~11月第2.4(木)午前 | 10 | 28組56名 |
| 生きがい短期大学(1学年) | 60歳以上男女 | 5~2月第2・4(水)1日 | 17 | 15名 |
| 生きがい短期大学(2学年) | 60歳以上男女 | 5~2月第1・3(水)1日 | 17 | 17名 |
| 農業体験塾 | 親子・成人 | 5~2月(土)月1回午後 | 9 | 27名 |

前期学習講座

| 講座名称 | 対象者 | 期間 | 回数 | 実施人員 |
|--------------|------|-----------|----|------|
| ガーデニング講座(初級) | 成人 | 5~6月(金)午後 | 4 | 19名 |
| やまとなでしこ講座 | 成人女性 | 6~7月(火)午後 | 4 | 10名 |
| 絵本で学ぶ子育て講座 | 成人 | 5/29(火)午前 | 1 | 3名 |
| 郷土料理教室 | 成人 | 5/22(火)午前 | 1 | 20名 |

後期学習講座

| 講座名称 | 対象者 | 期間 | 回数 | 実施人員 |
|-------------|-----|------------|----|------|
| AED講習会 | 成人 | 10/5(金)午前 | 1 | 13名 |
| くらしの手芸教室 | 成人 | 9~10月(火)午後 | 3 | 20名 |
| キラキラリラックス教室 | 成人 | 9~10月(金)午前 | 3 | 19名 |
| ミニ門松作り教室 | 成人 | 12/20(木)1日 | 1 | 15名 |

| 講座名称 | 対象者 | 期間 | 回数 | 実施人員 |
|------------|-----|--------------|----|------|
| はじめての木彫り教室 | 成人 | 11月～12月(木)午後 | 2 | 9名 |
| 染め物教室 | 成人 | 10/19(金)1日 | 1 | 14名 |
| ライフプランを考える | 成人 | 11月～12月(金)午後 | 2 | 10名 |
| 防犯教室 | 成人 | 10/30(火)午前 | 1 | 10名 |

シリーズ講座（各回募集）

みんなでチャレンジ！！〔対象：小学生及び保護者、開催：不定期土曜日〕

| 内容 | 対象者 | 日時と会場 | 実施人員 |
|----------------|----------|------------------|------|
| おやこで料理教室 | 小学生及び保護者 | 6/9(土)午前 中央公民館 | 16名 |
| みんなで料理教室 | 小学生(高学年) | 10/6(土)午前 中央公民館 | 12名 |
| こんな時どうする？応急処置編 | 小学生及び保護者 | 5/12(土)午前 中央公民館 | 9名 |
| こんな時どうする？非常食編 | 小学生及び保護者 | 10/20(土)午前 中央公民館 | 17名 |
| マジックスクール | 小学生及び保護者 | 11/24(土)午前 中央公民館 | 14名 |

家庭教育講座

| 講座名称 | 対象者 | 期間 | 回数 | 実施人員 |
|----------------|-----|----------|----|------|
| 仲よし親子ハッピーアドバイス | 保護者 | 5月～3月 午前 | 11 | 17名 |

体験事業

| 講座名称 | 対象者 | 期間 | 回数 | 実施人員 |
|------------------|----------|----------------|----|------|
| 将棋教室 | 小学生 | 不定期(土)午前 中央公民館 | 9 | 136名 |
| キラットスマイル広場 | 小学生 | 不定期(土)午後 中央公民館 | 9 | 154名 |
| ニュースポーツ教室～ふわどっち～ | 小学生及び保護者 | 6/2(土)午前 中央公民館 | 1 | 73名 |
| はじめてのそろばん教室 | 小学生 | 不定期(土)午前 中央公民館 | 7 | 195名 |

② 展示事業

| 講座名称 | 対象者 | 期間 | 応募点数 |
|----------|-----------|----------------|------|
| 第32回幼児画展 | 3歳~就学前の幼児 | 3/6(水)~3/17(日) | 58点 |

③ その他

| 講座名称 | 対象者 | 期間 | 回数 | 実施人員 |
|------------|-----|----|----|------|
| 公民館サポーター事業 | 市民 | 通年 | 10 | 10名 |

④ 第22回こうみんかん祭

実施日 3/2(土)・3/3(日) 参加団体 50団体

(3) 公民館利用状況 (平成24年度)

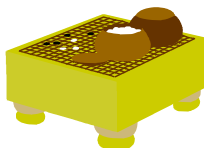
中央公民館

| 区分 | 主催事業 | 公共及び一般団体 | 青少年団体 | 婦人団体 | 成人団体 | 高齢者団体 | 合計 |
|------|-------|----------|-------|--------|--------|--------|--------|
| 利用者数 | 2,609 | 8,759 | 9,843 | 12,175 | 22,522 | 26,566 | 82,474 |

(利用者は延べ人数とする。)



中央公民館



○ 図 書 館

(1) 施設の概要

①本館

| | |
|--------|---|
| 所在地 | 八街市八街ほ800番地1 電話(043)444-4946 FAX(043)444-4096 |
| 構造 | 鉄筋コンクリート造2階建 |
| 敷地面積 | 16,113㎡ |
| 建築面積 | 1,606㎡ |
| 延床面積 | 2,072㎡ |
| 収容可能冊数 | 283,680冊 |
| 開館日 | 平成3年10月6日 |
| 開館時間 | 9時～17時(水・金曜日のみ 9時～19時) |
| 休館日 | 毎週月曜日・国民の祝日に関する法律に規定する休日(月曜日にあたる時は、その翌日)・12月28日～1月4日・毎月最終の平日・特別整理期間 |

②移動図書館

| | |
|--------|---------------|
| 積載冊数 | 3,000冊 |
| 巡回日 | 第1～第4水曜日及び木曜日 |
| ステーション | 市内18か所 |



(2) 事業概要(平成24年度)

○おはなし会(毎週土曜日)

満4歳～小学生を対象とし、のべ42回380人に素ばなし及び絵本の読み聞かせを行った。

○おひざでだっこのおはなし会(毎月第4火曜日)

2～3歳児と、その保護者を対象とし、のべ10回35組にわらべうたと手あそび及び絵本の読み聞かせを行った。

○はいはいよちよちおはなし会(毎月第4火曜日)

0～1歳児と、その保護者を対象とし、のべ10回47組にわらべうたと手あそび及び絵本の読み聞かせを行った。

○えほんがうごくえいがかい(毎月第2土曜日)

絵本原作映画の上映及び絵本の紹介 のべ24回410人が参加した。

○パラダイスシアター(毎月第3日曜日)

奇数月が一般、偶数月が児童を対象とした映画の上映 計12回222人が鑑賞した。

○パラダイスシアター平日版（毎月第1、2、3火曜日）

一般・児童を対象とした映画の上映 計58回524人が鑑賞した。

○巡回おはなし会（5月）

市内小学校8校を巡回し、新入生20クラス516人を対象に素ばなし、絵本の読み聞かせ、図書館利用案内及び新規登録を実施した。

○絵本の読み聞かせ講座（6月）

内 容 グループ向け絵本の読み聞かせ講習会

参加者 連続2回で、26人

○ジュニア司書養成講座（7月～11月）

内 容 中学生を対象に実施し、司書の基礎研修、実技実地研修、専門研修を終了後、800字程度のレポートを提出して定められた以上の成績を修め認定証を授与した。

参加者 連続10回で、13人

○夏休み子ども科学講座（7月）

テーマ 「地震をさぐる」

参加者 小学校3年生～6年生 32人

○おはなし会夏休みスペシャル（8月）

内 容 素話、大型絵本の読み聞かせや人形劇の実演

参加者 4回で、のべ124人

○大人のためのおはなし会（10月）

内 容 素話と絵本の読み聞かせの実演

参加者 24人

○クリスマスおはなし会（12月）

内 容 素ばなし、大型絵本の読み聞かせ、パネルシアターなど

参加者 満4才～小学生 39人

○ブックスタート事業

内 容 健康管理課、児童家庭課、図書館、ボランティアの方々と連携して、健康管理課が行う乳幼児相談時において、10か月の乳児と、その保護者を対象に絵本の読み聞かせを行い、その絵本と子育てに関する資料等を手渡しながら親子で絵本を読む楽しさ・大切さを伝える。

参加者 362人

○インターネットサービス

①図書館のホームページ上に蔵書を公開し、家庭のパソコンや携帯電話（iモード）から24時間、蔵書の検索・予約が可能。（予約本に関するお知らせは予約者に電子メールで連絡。）また、利用案内、新着図書、リンク集など多彩なコンテンツにより各種情報を提供している。

ホームページアドレス <http://www.library.yachimata.chiba.jp>



図書館

(iモード版) <http://www.library.yachimata.chiba.jp/i-mode/>

- ②利用者開放インターネット端末を館内に7台設置 のべ9,506人が利用
- ③児童用インターネット端末を1台設置 のべ317人が利用(平成21年度から)
- ④図書館のホームページ上に「パスファイダーのひろば」を公開し、子どもたちが探している資料を効率よく見つけることが可能。
- ⑤図書館ホームページ上のレファレンス事例集を利用して、パソコンから調査・研究などに必要な資料検索が可能。

(3) 利用統計(平成24年度)

| | 本 館 | 移動図書館 | 合 計 |
|----------|----------|---------|----------|
| 開館日数 | 277日 | 90日 | |
| 入館者数 | 259,577人 | | 259,577人 |
| 利用者数 | 73,546人 | 4,384人 | 77,930人 |
| 貸出冊数 | 357,668冊 | 11,663冊 | 369,331冊 |
| 登録者数 | | | 31,767人 |
| 新規登録者数 | 1,093人 | 12人 | 1,105人 |
| 予約・リクエスト | | | 21,162件 |

(4) 蔵書構成(平成25年3月31日現在)

| | 本 館 | 移動図書館 | 合 計 |
|-------|----------|---------|----------|
| 総 記 | 5,901冊 | 35冊 | 5,936冊 |
| 哲 学 | 7,937冊 | 56冊 | 7,993冊 |
| 歴 史 | 19,797冊 | 234冊 | 20,031冊 |
| 社 会 | 32,188冊 | 268冊 | 32,456冊 |
| 自 然 | 18,651冊 | 1,129冊 | 19,780冊 |
| 技 術 | 20,464冊 | 810冊 | 21,274冊 |
| 産 業 | 9,449冊 | 324冊 | 9,773冊 |
| 芸 術 | 22,281冊 | 662冊 | 22,943冊 |
| 言 語 | 3,837冊 | 36冊 | 3,873冊 |
| 文 学 | 97,781冊 | 4,885冊 | 102,666冊 |
| 外国語図書 | 2,347冊 | | 2,347冊 |
| 紙 芝 居 | 730冊 | 72冊 | 802冊 |
| そ の 他 | 46,144冊 | 6,609冊 | 52,753冊 |
| 合 計 | 287,507冊 | 15,120冊 | 302,627冊 |

(5) 新聞・雑誌・特殊資料(平成25年3月31日現在)

| | | | |
|-----------|--------|---------|--------|
| 雑 誌 | 146誌 | ビデオテープ | 1,078本 |
| 新 聞 | 17紙 | ビデオディスク | 144枚 |
| カセットテープ | 249本 | D V D | 543枚 |
| コンパクトディスク | 2,025枚 | 外国語新聞 | 1紙 |

○ 視聴覚教材センター

(1) 施設の概要

| | |
|---------|--|
| 所在地 | 八街市八街ほ800番地1 八街市立図書館内 電話 (043) 444-5222 FAX (043) 444-4096 |
| 貸出・返却時間 | 午前9時～午後5時(機材等の返却は午後4時30分まで) |
| 休館日 | 月曜日、祝日(月曜日に当たる時は、その翌日)、年末年始、図書館休館日。ただし、図書館の特別整理期間中は、土・日曜日及び祝日 |

(2) 利用資格等

- ・市内各学校、市内各社会教育団体、社会福祉団体、官公署、その他所長が適当と認めた団体
- ・貸出期間 1団体7日以内

(3) 教材・機材所有数

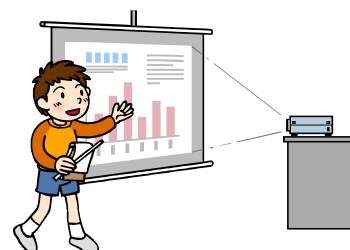
| 教材名 | 所有数 |
|---------------|-------|
| 16ミリフィルム | 98 |
| VHS | 1,080 |
| CD・CD-ROM・DVD | 210 |

| 機材名 | 所有数 | 機材名 | 所有数 |
|--------------|-----|------------------|-----|
| 16ミリ映写機 | 4 | ラジカセ | 4 |
| プロジェクター | 9 | プレゼンター | 3 |
| スクリーン | 8 | スピーカー | 13 |
| 暗幕 | 7 | 延長電源コード | 34 |
| ビデオカメラ | 3 | スポットライト・照明機器 | 5 |
| OH P | 3 | レーザーポインタ・指示棒 | 5 |
| スライド映写機 | 2 | ポータブルワイヤレスマイクセット | 1 |
| DVD・ビデオ録画再生機 | 7 | デジタルボイスレコーダー | 2 |

※貸出機材・教材の所蔵については図書館のホームページで検索ができます。

(4) 視聴覚教育活動事業(平成24年度)

- ・機材、教材の貸出
機材及び教材の貸出、機材操作方法の説明



(3) 青少年の健全な育成

青少年健全育成を図るため、各種の事業を実施するとともに、家庭や地域教育力の向上をめざす。

平成24年度に実施した主な事業

○夏休み青少年交流会 【実施期間：平成24年7月21日～8月31日】

実施地区 12地区

参加者 延べ1,095名

共催 八街市青少年相談員連絡協議会

○少年少女のつどい大会 【実施日：平成24年12月1日（土）】

内容 ソフトドッジボール、ビンゴゲーム

参加者 11チーム 124名

共催 八街市青少年相談員連絡協議会

○通学合宿 【実施日：①平成24年6月3日～6月6日

②平成24年10月14日～10月17日】

内容 小学校4年生から6年生の子ども達が、3泊4日の間、合宿所で寝食を共にしながら学校に通い、買い出し・食事作り・清掃等の集団生活を行う。

参加者数 ①18名 ②宿泊施設の都合により中止

対象校 ①朝陽小学校・実住小学校 ②八街北小学校・八街東小学校

協力 千葉黎明高等学校、千葉敬愛短期大学

○スクールコンサート【実施日：平成24年10月30日・31日】

各小学校で実施（4校）

出演者 東京室内管弦楽団

○成人式 【実施日：平成25年1月13日（日）】

新成人による実行委員会が主体となり企画・運営

新成人該当者 865名（当日出席者 639名）

○子どもキラットスマイル広場

【実施期間：平成24年5月～平成25年2月】全9回

内容 工作、レクゲーム、押し花、マジック、数字遊び、カルタ、ちぎり絵、粘土遊び、昔遊び、八街の歴史等

参加者数 154名 ボランティア 延べ55名

○「こども110番の家」支援事業

子どもに対する犯罪を未然に防ぎ、緊急避難場所の確保を目的にPTA連絡協議会の推進委員会が実施している事業に対する支援。

協力世帯数 1, 913世帯（平成25年4月1日現在）

○たけのこの里自然体験学習

内 容 子どもたちに自然体験型の学習機会（筍掘り体験）を提供することにより、調和のとれた人間形成を図る。

会 場 たけのこの里（山田台）

体験期間 平成24年4月9日～4月30日

参加者数 11団体 321名



自然体験型学習施設「たけのこの里」



地域の家族同士やグループで、楽しく筍掘り体験！

(4) 芸術文化の推進

優れた芸術文化に親しみながら独自の市民文化の創造を図るため、鑑賞の機会や情報提供の充実に努めるとともに、芸術文化団体の発表する機会等の充実に図り、市民が行う芸術文化活動を推進する。

平成24年度に実施した主な事業

○八街市民音楽祭 【実施日：平成24年5月20日（日）】

内 容 吹奏楽・コーラスの発表

出演団体 八街中学校(吹奏楽部・合唱部)、八街中央中学校、八街南中学校、八街北中学校、八街高等学校、千葉黎明高等学校、音葉ウインド・オーケストラ、八街市ウインド・シンフォニア、八街少年少女合唱団、そよかぜ

出演者数 11団体 329名

来場者数 475名

○八街市民文化祭 【実施期間：平成24年10月7日～11月24日】

行事内容 将棋大会・短歌大会・芸能部門発表会・川柳大会・百人一首大会
・囲碁大会・探鳥実践会・茶会・展示会・授賞式

観覧者数 延べ2,304名（観覧者記帳簿記載者数）

○八街市の文化芸術振興を考える会作品展

【実施期間：平成24年11月2日～4日】

内 容 「八街市の文化芸術振興を考える会」会員の作品展示



八街市民音楽祭 フィナーレ

(5) 文化財の保護・活用

市民共有の貴重な財産である文化財の保存、継承及び活用を目的に、市指定文化財の指定、埋蔵文化財をはじめとする各種文化財調査、文化財保護思想普及のための資料の作成及び頒布、市の歴史や文化財をテーマとした講座等を実施している。

また、文化財保護施策を推進するため、市民と行政との協働による文化財保護活動の実施及び支援に努めている。

平成24年度に実施した主な事業

○市指定文化財の充実と活用

市内に所在する文化財のうち、本市にとって重要なものを市指定文化財に指定し、保護している。市指定文化財の件数は、有形文化財6件、有形民俗文化財4件、無形民俗文化財2件、史跡4件、天然記念物2件の合計18件である。

指定文化財については、各種事業を通じて保存と活用を図り、また、文化財保護意識の高揚に努めている。

- ・冊子『八街の文化財ーやちまた歴史散歩ー』や出前講座を通じた普及や活用
- ・史跡「御成街道跡」、「御成街道の一里塚」及び「柳沢牧野馬土手」の環境整備作業の実施
- ・史跡柳沢牧野馬土手の崩落防止措置として張芝シートの貼付け作業を実施
- ・文化財ボランティアとの協働事業として、「カタクリ群生地」整備、「小間子牧野馬捕込跡」整備、市内文化財パトロールを実施

| 区 分 | 文 化 財 名 | 指定年月日 |
|-----------|-----------------------|-----------|
| 有 形 文 化 財 | 馬頭観世音菩薩像 | H 4.12. 8 |
| | 天正検地帳（下総国白井荘持草村御縄入水帳） | H 2. 2.23 |
| | 宝永元年勢田村・用草村地境争論裁許書 | H 3. 3.28 |
| | 捕馬の図 | H 7. 3.24 |
| | 捕馬の図下絵 | H 7. 3.24 |
| | 永沢社鬼瓦 | H 7. 3.24 |
| 有形民俗文化財 | 額絵馬（捕馬の図） | H 4.12. 8 |
| | 額絵馬（鹿狩の図） | H 4.12. 8 |
| | 岡田馬頭観世音幟 | H10. 3.24 |
| | 塩古ざると製作資料 | H20. 3.31 |
| 無形民俗文化財 | 八街市榎戸獅子舞 | S54. 4. 1 |
| | 八街市文違麦つき踊 | S54. 4. 1 |
| 史 跡 | 柳沢牧野馬土手 | H 2. 2.23 |
| | 御成街道跡 | H15. 2.19 |
| | 御成街道の一里塚 | H20. 3.31 |
| | 小間子牧野馬捕込跡 | H20. 3.31 |
| 天 然 記 念 物 | カタクリ群生地 | H 2. 2.23 |
| | 根古谷の湧水 | H 7. 3.24 |

○市指定無形民俗文化財保存・活用・継承活動の支援

市指定無形民俗文化財保護事業補助

(文違麦つき踊り保存会・榎戸獅子舞保存会)

榎戸獅子舞保存会による後継者育成の支援

○文化財ボランティア活動への支援と協働事業の推進

文化財ボランティア登録者数：25名（平成25年4月1日現在）

・文化財ボランティアに対する各種文化財関係情報等の提供（通年）

・平成24年7月1日（日）

市指定天然記念物「カタクリ群生地」の環境整備

〈内 容〉カタクリ群生地内の除草・伐採

・平成25年3月19日（火）

市指定史跡「小間子牧野馬捕込跡」環境整備

〈内 容〉木杭・ロープの更新



「小間子牧野馬捕込跡」環境整備の様子

○各種文化財調査の実施と調査成果の活用

文化財保護法第92条・99条に基づく埋蔵文化財調査等

・柳沢牧墨木戸境野馬土手（住野） ・東崎遺跡（夕日丘）

文化財保護法第93条に基づく工事立会に伴う記録等の措置

・楽ヶ谷Ⅰ遺跡（滝台）

○埋蔵文化財の取扱いに係る事前協議の実施

文化財保護法に基づく埋蔵文化財の取扱いに係る事務

千葉県教育委員会の指導に基づく埋蔵文化財の取扱いに係る事務

○文化財保護周知用立看板の整備と適正な管理

新規設置：「かわらめき古墳群」（榎戸）

板面修復：「野馬の水飲場」（夕日丘）、「砂の水車」（砂）

○「八街の歴史・文化財出前講座」の周知と実施

各種団体等からの要請に応じ、市内の歴史や文化財に関する出前講座を全19回実施し、のべ997人が受講した。

| 講 座 内 容 | 受 講 団 体 名 等 |
|--------------------------------|-------------------------------------|
| 「八街の歴史」 (前・後・通史編) | 八街市民カレッジ、二州小学校【教員研修】 四区高齢者学級、結の会 |
| 「八街の文化財」 | 八街市民カレッジ ウキウキ・ときめきカレッジ |
| 「ふれあいバスでいく文化財探訪」 ～岡田・根古谷地区～ | 実住っ子塾 ボーイスカウト八街第一団ビーバー隊 |
| 「文化財めぐり」 ～岡田・根古谷地区～ | 白松の郷 |
| 「岡田・根古谷・用草の 文化財探検」(親子ハイキング) | スポーツ少年団 |
| 「古い道具と昔の暮らし」 | 八街東小学校3年生 二州小学校・二州小学校沖分校3年生 |
| 「郷土の偉人」 | 八街東小学校4年生 交進小学校4年生 |



八街の歴史・文化財出前講座の様子

○ 郷土資料館

(1) 施設の概要

| | | | |
|------|---|--------------|--|
| 所在地 | 八街市八街は 800 番地 3 (中央公民館となり) 電話・FAX 043 (443) 1726 | | |
| 施設規模 | 延べ床面積約 260 平方メートル (うち展示室 217 平方メートル) | | |
| 開館時間 | 9 時～17 時 | | |
| 休館日 | 毎週月曜日・国民の祝日に関する法律に規定する休日 (月曜日にあたるときはその翌日、5 月 5 日及び 11 月 3 日は開館)・12 月 28 日～1 月 4 日・特別の事情により、臨時休館を必要と定めた日 | | |
| 収蔵資料 | ・考古 314 点 | ・自然 75 点 | |
| | ・農具・民具等 437 点 | ・古文書 9,555 点 | |
| | ・絵馬 44 点 | ・図書類 5,352 点 | |

(2) 目的

市内に残る考古遺物や民具などの歴史的資料を保存・修復し、市民への普及と活用を目的として昭和 62 年に建設された。

市内に伝わる古文書・考古資料などの歴史資料を調査・整理し、これらの歴史資料を後世に伝えるよう保存の措置を講じ、「八街市史」を刊行することにより、貴重な資料の公開と利用の便を図り、市民の郷土への関心やふるさと意識が深まることを目指している。

(3) 展示内容

○常設展示

国指定の重要文化財である銅印「山邊郡印」(複製)をはじめ八街市内から出土した考古遺物や八街の開墾に使用されていた農具、市指定文化財の絵馬・塩古ざると製作資料などの展示を行っている。

また、展示室の一角には県内を中心とした自治体史や発掘調査報告書などの各種資料を収集し、市民の皆様のさまざまな調査研究に寄与できるよう、閲覧コーナーを設けている。

○体験型展示

平成 17 年度から、子どもたちが楽しみながら歴史にふれることができる体験コーナーを設置しており、山邊郡印(複製)の押印体験、紙粘土製勾玉の色づけ体験など、メニュー表をつくり実施している。

また、平成 22 年度から赤外線音声案内装置を設置し、展示解説を音声で聴けるよう、資料館機能を充実させている。

○企画展示「八街の古墳―いにしえびとの墓―」の開催

期 間 平成 24 年 10 月 10 日～12 月 9 日 (開館日数: 52 日)

来館者 1,119 名

内 容 平成22年度発掘調査の「かわらめき古墳」、平成元年度発掘調査の「磨拝塚古墳・宮前古墳」の調査成果を中心に、印旛（佐倉・酒々井・成田）の古墳から出土した資料を展示することにより「八街の古墳」について理解を深めるための機会とした。

(4) 古文書講座

八街の近世再発見－古文書を読む楽しさをとおして－

期 日 平成24年 6 月 3 日・10日・17日・24日・
平成24年 7 月 1 日

内 容 八街市内に残された近世の古文書を読むことによって、江戸時代の八街の歴史を理解する一助とする。

申込者 16名

(5) 市史編さん事業

近世専門部会

市内大谷流・小谷流・用草・根古谷・岡田地区の古文書を掲載する予定の『八街市史 資料編 近世三』の刊行にむけ、昨年度借用した古文書を1点ずつ中性紙封筒につめ、目録を作成し、筆耕解読の作業を行った。

近現代専門部会

開墾関連の古文書を掲載する予定の『八街市史 資料編 近現代一』の刊行に向け、市内旧家の文書の整理、目録作成、写真撮影、筆耕の作業を行った。

なお、近現代専門部会は本年度新たに立ち上げた専門部会である。

IV スポーツ・

レクリエーション

1 目標と施策

(1) 目標

スポーツ・レクリエーションの活動に親しむ機会の拡充や指導者の育成、施設の整備を促進し、その振興に努める。

(2) 重点施策及び施策達成の推進事項

①市民の健康増進とスポーツ・レクリエーションの普及に努める。

ア 社会体育関係団体の充実及び指導者の育成を図る。

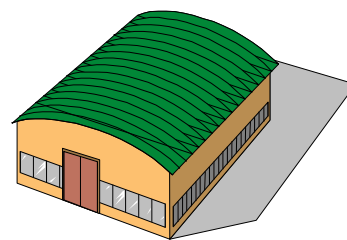
イ 社会体育活動の充実を図る。

ウ 生涯スポーツの振興を図る。

②社会体育施設の整備充実と利用促進に努める。

ア 社会体育施設の利用の促進を図る。

イ 学校施設開放の推進を図る。



2 スポーツ・レクリエーションの振興

生涯スポーツの振興

市民のだれもが心身の健康増進のため、生涯にわたり体力や年齢に応じて、いつでもどこでもスポーツに親しむ生涯スポーツの振興を図る。

(1) 平成24年度に実施した主な事業

① スポーツ教室

野球を通じて少年の健全育成を推進するとともに野球知識及び技術の向上を図ることを目的に、講師を招き、少年野球教室を開催した。

また、健康づくりとともに、教室を通じて人とのふれあいなど人間性豊かなスポーツのある暮らしの実現を目的とし、スポーツプラザを会場として、トレーニング室無料体験教室、ヨガ教室とディスクゴルフ体験教室を開催した。

さらには、わが町・八街を歩こう！と題して、桜の季節に、スポーツプラザと八街の桜の名所間でノルディック・ウォーク事業を実施した。

② 市民ハイキング

自然に触れ親しみ、健康・体力づくりを図るとともに、参加者相互の親睦・交流を深めることを目的に実施した。



③ 第63回印旛郡市民体育大会

「印旛郡市民の体力向上とスポーツの普及を図るとともに青少年の健全育成に寄与する。」という趣旨で、佐倉市・四街道市・八街市・印西市・白井市・富里市・酒々井町・栄町の郡内8市町、印旛郡市各市町教育委員会及び印旛郡市体育協会の主催により陸上競技、ソフトテニス、バレーボール、卓球、バスケットボール、野球、相撲、剣道、柔道、弓道、テニス、ソフトボール、バドミントン、ゴルフ、空手道、サッカー、クレール射撃の計17種目を実施した。

④ 八街市スポーツ・レクリエーション祭

市民の健康体力づくりをめざして、いつでもどこでも手軽にできるスポーツの日常化を図るため、スポーツ・レクリエーション祭を開催し、地域でのスポーツ普及・振興を図るという趣旨のもと、グラウンドゴルフ、インディアカ、パークゴルフ、ソフトバレーボール、紙飛行機・ディスクゴルフの計5種目の大会を実施した。

⑤ 市制施行20周年記念第57回市民体育祭

スポーツの祭典を通じて、市民の健康づくりとレクリエーションに対する意識を高め、併せて地域の融和を図ることを目的に各小学校区対抗で競争、リレー、綱引き等を実施することを計画し、準備を進めていたが、雨天によるグラウンドコンディション不良により中止した。

⑥ 市制施行20周年記念第56回八街市ピーナッツ駅伝大会

冬季スポーツの一環として実施し、体力の向上とランニングについての関心を高め、併せて地域の融和を図ることを目的にスポーツプラザを発着点とした中学男子8区21.00km、高校一般5区21.00km、女子5区12.35kmの駅伝大会を実施した。

⑦ 市制施行20周年記念第35回八街市ロードレース大会

耐寒トレーニングの一環として、走る楽しさ、走る喜びを知るとともに相互のふれあいを深め、併せて健康増進と体力の向上を目的に開催した。八街中学校を発着点とした10km・3km・2kmのコースがある。



事業実績一覧

(平成24年度)

| 事業名 | 事業概要 | 回数 (日数) | 実施月日 | 対象者 | 実施場所 | 人数 |
|------------------|-------------------------|------------|--|------|-----------------|------|
| スポーツ教室 | ノルディック・ウォークでわが町・八街を歩こう! | 2 | 4月・3月 | 一般 | スポーツプラザ～八街の桜の名所 | 69 |
| | トレーニング室無料体験教室 | 7 | 6月・10月～12月 | 一般 | スポーツプラザ | 39 |
| | ヨガ教室 | 5 | 10月～11月 | 一般 | スポーツプラザ | 34 |
| | ディスクゴルフ体験教室 | 6 | 10月～3月 | 一般 | スポーツプラザ | 53 |
| | 第35回 少年野球教室 | 1 | 12月9日 | 小・中 | 千葉黎明高等学校 | 118 |
| 普及事業 (大会等) | 春の市民ハイキング | 1 | 5月26日 | 一般 | 山梨県西沢溪谷 | 80 |
| | 秋の市民ハイキング | | 11月11日 | | 栃木県戦場ヶ原 | 80 |
| | 第29回 市民ゴルフ大会 | 1 | 5月24日 | 一般 | 新千葉カントリークラブ | 127 |
| | 第19回 近隣中学校交流野球大会 | 1 (2日) | 6月10日 <small>(グラウンドコンディション不良のため1日のみ)</small> | 中学生 | 市内会場 | 306 |
| | 第63回 印旛郡市民体育大会 | 1 (5日) | 7月7日～7月29日 | 一般 | 四街道 他 | 298 |
| | 市スポーツ・レクリエーション祭 5種目 | 1 (5日) | 9月 | 一般 | 市内会場 | 529 |
| | 第57回 市民体育祭 | 1 | 10月7日 | 一般 | スポーツプラザ | 雨天中止 |
| | 第15回 八街市小学校ロードレース大会 | 1 | 11月20日 | 小学生 | スポーツプラザ | 216 |
| | 第56回 八街市ピーナッツ駅伝大会 | 1 | 1月20日 | 一般 | 市内会場 | 543 |
| | 第16回 八街市近隣中学校交流柔道大会 | 1 | 2月2日 | 中学生 | スポーツプラザ | 307 |
| 第35回 八街市ロードレース大会 | 1 | 2月11日 | 一般 | 市内会場 | 279 | |

(2) 運動施設一覧（教育委員会所管施設）

| 施設名 | 施設概要 | 所在地 | 面積(㎡) | 面積範囲 |
|---------------|--|--------------|-----------|------|
| スポーツプラザ | 体育館 サブアリーナ 500㎡ メインアリーナ 1,578㎡ 観覧席 412席 トレーニング室 85㎡ 会議室3 医務室 シャワー付更衣室 ラウンジ | 八街い 84-10 | 4,971 | 床 |
| | 弓道場（近的 28m 6人立） | | 140 | 床 |
| | テニスコート（砂入人工芝 8面） | | 5,460 | 敷地 |
| | 多目的広場（少年サッカー 1面） | | 9,384 | 敷地 |
| 中央グラウンド | 軟式野球場 （センター110m 両翼90m バックネット スコアボード スタンド 夜間照明） | 八街ほ35 | 16,574.77 | 敷地 |
| 南部グラウンド | 軟式野球場・ソフトボール場 （センター108m 両翼88m バックネット スコアボード 夜間照明） | 滝台1588 | 14,164 | 敷地 |
| 東部グラウンド | 軟式野球場・ソフトボール場 （センター110m レフト84m ライト94m バックネット） | 八街に46 | 16,619.95 | 敷地 |
| 西部グラウンド | 軟式野球場・ソフトボール場 （センター110m レフト102m ライト97m バックネット） | 八街い273 | 16,244 | 敷地 |
| 北部グラウンド | ソフトボール場3面（バックネット3） | 文違211 | 19,137.21 | 敷地 |
| 榎戸サッカー場 | サッカー場 | 榎戸 406-9 | 19,211.54 | 敷地 |
| やちまた キャンプ場 | キャンプ場 | 用草 458-1 | 18,086.90 | 敷地 |

(3) 施設利用の状況

(単位：人)

| 施設 | | 年度 | 18 | 19 | 20 | 21 | 22 | 23 | 24 |
|-----------|--------|---------|--------|--------|--------|--------|--------|--------|--------|
| スポーツプラザ | 体育館 | メインアリーナ | 49,260 | 48,226 | 42,427 | 40,642 | 39,515 | 37,654 | 36,692 |
| | | サブアリーナ | 20,311 | 21,360 | 20,870 | 21,498 | 21,663 | 20,940 | 20,952 |
| | | トレーニング室 | 982 | 1,359 | 1,259 | 813 | 751 | 744 | 603 |
| | 弓道場 | | 1,174 | 915 | 1,352 | 1,402 | 1,589 | 1,491 | 1,435 |
| | テニスコート | | 20,664 | 18,328 | 16,953 | 29,559 | 25,284 | 25,077 | 25,832 |
| | 多目的広場 | | 16,445 | 14,176 | 16,090 | 16,609 | 19,405 | 23,289 | 16,539 |
| 中央グラウンド | | | 11,486 | 13,052 | 15,325 | 16,136 | 15,512 | 20,290 | 18,613 |
| 南部グラウンド | | | 7,991 | 7,528 | 8,709 | 9,206 | 7,187 | 6,476 | 7,090 |
| 東部グラウンド | | | 15,749 | 14,141 | 12,102 | 20,459 | 21,248 | 18,704 | 19,853 |
| 西部グラウンド | | | 8,531 | 9,253 | 8,326 | 8,443 | 7,358 | 9,146 | 7,379 |
| 北部グラウンド A | | | 6,288 | 8,473 | 10,233 | 10,299 | 9,585 | 10,617 | 11,526 |
| B | | | 5,809 | 6,519 | 9,058 | 8,387 | 8,721 | 7,028 | 5,942 |
| C | | | 5,345 | 5,582 | 6,441 | 5,565 | 3,950 | 4,828 | 5,830 |
| 榎戸サッカー場 | | | 7,508 | 7,549 | 6,859 | 9,969 | 9,570 | 12,707 | 12,585 |
| テニスコート | | | 3,989 | 3,025 | 3,249 | (注) | (注) | (注) | (注) |
| やちまたキャンプ場 | | | 1,196 | 1,750 | 1,154 | 1,446 | 1,770 | 1,614 | 989 |

(注) 中央公園テニスコートについては、平成21年度より都市整備課に移管



八街市スポーツプラザ

3 学校体育施設開放事業

(1) 概要

① 目的

市立の小学校、中学校の体育施設を学校教育に支障のない範囲においてスポーツ活動の場として登録団体に開放し、もって健康増進及び社会体育の普及振興に資することを目的とする。

② 対象

市内に在住し、又は通勤し、若しくは通学する者がスポーツを行うことを目的として組織する団体。

(2) 平成24年度開放施設

| | 小学校 | 中学校 | 計 |
|-----|-----|-----|----|
| 運動場 | 9 | 0 | 9 |
| 体育館 | 9 | 4 | 13 |
| 武道場 | 0 | 3 | 3 |
| プール | 0 | 2 | 2 |



(3) 平成24年度利用状況

(小学校 運動場)

| No | 学校名 | 運動場開放種目 | | |
|----|------|----------------|--------|---------|
| 1 | 実住小 | ソフトボール、サッカー | 利用日数 | 108 日 |
| | | | 利用延べ件数 | 213 件 |
| | | | 利用延べ人数 | 8,400 人 |
| 2 | 笹引小 | サッカー、野球 | 利用日数 | 171 日 |
| | | | 利用延べ件数 | 178 件 |
| | | | 利用延べ人数 | 4,335 人 |
| 3 | 朝陽小 | サッカー | 利用日数 | 97 日 |
| | | | 利用延べ件数 | 97 件 |
| | | | 利用延べ人数 | 5,820 人 |
| 4 | 交進小 | サッカー、野球 | 利用日数 | 99 日 |
| | | | 利用延べ件数 | 151 件 |
| | | | 利用延べ人数 | 7,220 人 |
| 5 | 二州小 | 野球 | 利用日数 | 71 日 |
| | | | 利用延べ件数 | 71 件 |
| | | | 利用延べ人数 | 2,130 人 |
| 6 | 沖分校 | 野球 | 利用日数 | 99 日 |
| | | | 利用延べ件数 | 99 件 |
| | | | 利用延べ人数 | 2,970 人 |
| 7 | 川上小 | サッカー、野球 | 利用日数 | 39 日 |
| | | | 利用延べ件数 | 39 件 |
| | | | 利用延べ人数 | 1,170 人 |
| 8 | 八街東小 | サッカー | 利用日数 | 99 日 |
| | | | 利用延べ件数 | 99 件 |
| | | | 利用延べ人数 | 5,940 人 |
| 9 | 八街北小 | ソフトボール、サッカー、野球 | 利用日数 | 141 日 |
| | | | 利用延べ件数 | 236 件 |
| | | | 利用延べ人数 | 7,565 人 |

(小学校 体育館)

| No | 学校名 | 体育館開放種目 | | |
|----|------|---|--------|----------|
| 1 | 実住小 | バレーボール、ミニバスケット、 バウンドテニス、フットサル | 利用日数 | 332 日 |
| | | | 利用延べ件数 | 600 件 |
| | | | 利用延べ人数 | 19,882 人 |
| 2 | 笹引小 | バレーボール、ミニバスケット、バドミントン | 利用日数 | 252 日 |
| | | | 利用延べ件数 | 397 件 |
| | | | 利用延べ人数 | 6,410 人 |
| 3 | 朝陽小 | バレーボール、ミニバスケット、ダンス、剣道、 インディアカ、ドッチボール、フットサル、空手、 ジャズダンス | 利用日数 | 321 日 |
| | | | 利用延べ件数 | 727 件 |
| | | | 利用延べ人数 | 14,142 人 |
| 4 | 交進小 | バレーボール、ミニバスケット、サッカー、 フットサル | 利用日数 | 310 日 |
| | | | 利用延べ件数 | 462 件 |
| | | | 利用延べ人数 | 13,730 人 |
| 5 | 二州小 | バレーボール、ソフトバレー、ミニバスケット、 社交ダンス、舞踊、ドッチボール | 利用日数 | 320 日 |
| | | | 利用延べ件数 | 667 件 |
| | | | 利用延べ人数 | 13,851 人 |
| 6 | 沖分校 | ソフトバレー、ミニバスケット、空手、 バレーボール | 利用日数 | 343 日 |
| | | | 利用延べ件数 | 519 件 |
| | | | 利用延べ人数 | 9,934 人 |
| 7 | 川上小 | バレーボール、ミニバスケット、剣道、 バスケットボール | 利用日数 | 322 日 |
| | | | 利用延べ件数 | 506 件 |
| | | | 利用延べ人数 | 9,338 人 |
| 8 | 八街東小 | バレーボール、ミニバスケット、剣道、空手、 ソフトテニス、フットサル | 利用日数 | 312 日 |
| | | | 利用延べ件数 | 672 件 |
| | | | 利用延べ人数 | 21,381 人 |
| 9 | 八街北小 | バレーボール、ミニバスケット、空手、卓球、 ソフトバレー | 利用日数 | 330 日 |
| | | | 利用延べ件数 | 573 件 |
| | | | 利用延べ人数 | 15,024 人 |

(中学校 体育館)

| No | 学校名 | 体育館開放種目 | | |
|----|-------|---|--------|----------|
| 1 | 八街中 | バレーボール、バスケットボール、ソフトバレー、 バドミントン、インディアカ、ソーシャルダンス | 利用日数 | 327 日 |
| | | | 利用延べ件数 | 575 件 |
| | | | 利用延べ人数 | 14,580 人 |
| 2 | 八街中央中 | バレーボール、バスケットボール | 利用日数 | 341 日 |
| | | | 利用延べ件数 | 597 件 |
| | | | 利用延べ人数 | 8,339 人 |
| 3 | 八街南中 | バレーボール、バスケットボール、ソフトバレー、 バドミントン | 利用日数 | 341 日 |
| | | | 利用延べ件数 | 526 件 |
| | | | 利用延べ人数 | 9,347 人 |
| 4 | 八街北中 | バレーボール、バスケットボール、 バドミントン | 利用日数 | 339 日 |
| | | | 利用延べ件数 | 555 件 |
| | | | 利用延べ人数 | 9,329 人 |

(中学校 武道場)

| No | 学校名 | 武道場開放種目 | | |
|----|-------|-------------------------------|--------|----------|
| 1 | 八街中 | 剣道、柔道、空手、合気道 | 利用日数 | 349 日 |
| | | | 利用延べ件数 | 348 件 |
| | | | 利用延べ人数 | 8,220 人 |
| 2 | 八街中央中 | 剣道、柔道、空手、居合道、古武術、合気道 少林寺拳法 | 利用日数 | 346 日 |
| | | | 利用延べ件数 | 715 件 |
| | | | 利用延べ人数 | 17,203 人 |
| 3 | 八街南中 | 剣道、空手 | 利用日数 | 256 日 |
| | | | 利用延べ件数 | 287 件 |
| | | | 利用延べ人数 | 7,093 人 |

(中学校 プール)

| No | 学校名 | 開放種目 | | |
|----|------|------|--------|---------|
| 1 | 八街北中 | 水泳 | 利用日数 | 36 日 |
| | | | 利用延べ人数 | 2,535 人 |
| 2 | 八街南中 | 水泳 | 利用日数 | 36 日 |
| | | | 利用延べ人数 | 2,018 人 |

V 資 料

1. 歴代教育委員

| 年度 | 教 育 委 員 | | | | | 教 育 長 |
|----|---------|----------------|---------|-----------------|------|--------|
| | 委 員 長 | 委 員 | | | | |
| 27 | 梶村 幾治郎 | 内田孝佑 | 小川 昇 | 甲田 勇 | 谷本 鏝 | 赤星 利明 |
| 28 | 〃 | 〃 | 〃 | 〃 | 〃 | 山崎 淳一 |
| 29 | 〃 | 山本 久吉 | 山本 庄之助 | 〃 | 〃 | 松本 鉄太郎 |
| 30 | 〃 | 〃 | 〃 | 〃 | 〃 | 〃 |
| 31 | 〃 | 〃 | 〃 | 〃 | 〃 | 〃 |
| 32 | 〃 | 甲田 勇 | 谷本 鏝 | 杉井 良祐 | | 〃 |
| 33 | 〃 | 〃 | 〃 | 〃 | | 〃 |
| 34 | 〃 | 〃 | 〃 | 〃 | | 〃 |
| 35 | 〃 | 〃 | 〃 | 〃 | | 〃 |
| 36 | 谷本 鏝 | 〃 | 酒 和 元 盛 | 〃 | | 〃 |
| 37 | 杉井 良祐 | 〃 | 〃 | 前山 定彦 | | 〃 |
| 38 | 〃 | 江波戸 高樹 | 〃 | 〃 | | 〃 |
| 39 | 〃 | 細谷 重徳 | 〃 | 〃 | | 江波戸 高樹 |
| 40 | 〃 | 〃 | 山本 久吉 | 〃 | | 〃 |
| 41 | 〃 | 〃 | 〃 | 〃 | | 〃 |
| 42 | 〃 | 天沼 富三 | 〃 | 〃 | | 細谷 重徳 |
| 43 | 〃 | 〃 | 〃 | 〃 | | 〃 |
| 44 | 〃 | 〃 | 〃 | 〃 | | 〃 |
| 45 | 〃 | 〃 | 〃 | 〃 | | 〃 |
| 46 | 〃 | 細谷 重徳 | 〃 | 〃 | | 深澤 九郎 |
| 47 | 〃 | 北村 信久 | 〃 | 〃 | | 〃 |
| 48 | 〃 | 深澤 九郎 | 梅澤 清 | 〃 | | 北村 信久 |
| 49 | 〃 | 〃 | 〃 | 斉藤 久雄 | | 〃 |
| 50 | 梅澤 清 | 杉井 良祐 大野 邦雄 | 加藤 義俊 | 〃 | | 〃 |
| 51 | 加藤 義俊 | 白井 泉 | 山田 義辰 | 〃 | | 梅澤 清 |
| 52 | 〃 | 〃 | 〃 | 〃 | | 〃 |
| 53 | 〃 | 〃 | 〃 | 斉藤 久雄 日暮 久三男 | | 〃 |
| 54 | 〃 | 〃 | 〃 | 黒川 一男 | | 〃 |
| 55 | 〃 | 〃 | 下田 正俊 | 〃 | | 〃 |
| 56 | 〃 | 〃 | 〃 | 〃 | | 〃 |
| 57 | 〃 | 〃 | 内海 信義 | 〃 | | 〃 |
| 58 | 〃 | 〃 | 〃 | 〃 | | 〃 |

| 年度 | 教 育 委 員 員 | | | | 教 育 長 |
|----|-----------|---------|--------|----------------|---------|
| | 委 員 長 | 委 員 | | | |
| 59 | 加藤 義俊 | 白井 泉 | 内海 信義 | 黒川 一男 | 梅澤 清 |
| 60 | 〃 | 〃 | 〃 | 〃 | 山本 信 |
| 61 | 〃 | 〃 | 〃 | 八角 文夫 | 〃 |
| 62 | 白井 泉 | 鬼 鷲 揆 一 | 〃 | 〃 | 〃 |
| 63 | 〃 | 〃 | 〃 | 〃 | 〃 |
| 1 | 〃 | 〃 | 〃 | 〃 | 〃 |
| 2 | 〃 | 〃 | 〃 | 〃 | 〃 |
| 3 | 〃 | 〃 | 〃 | 〃 | 松 寄 陽 一 |
| 4 | 〃 | 〃 | 〃 | 〃 | 〃 |
| 5 | 内海 信義 | 〃 | 白井 泉 | 〃 | 〃 |
| 6 | 〃 | 〃 | 〃 | 〃 | 〃 |
| 7 | 〃 | 中村 久造 | 〃 | 〃 | 〃 |
| 8 | 八角 文夫 | 〃 | 〃 | 内海 信義 | 〃 |
| 9 | 〃 | 〃 | 〃 | 〃 | 粕谷 義行 |
| 10 | 〃 | 〃 | 〃 | 〃 | 〃 |
| 11 | 〃 | 〃 | 〃 | 〃 | 〃 |
| 12 | 中村 久造 | 八角 文夫 | 松井 浚一 | 山本 すすゑ | 〃 |
| 13 | 〃 | 〃 | 〃 | 〃 | 〃 |
| 14 | 〃 | 〃 | 〃 | 〃 | 〃 |
| 15 | 松井 浚一 | 〃 | 中村 久造 | 〃 | 〃 |
| 16 | 〃 | 〃 | 〃 | 〃 | 〃 |
| 17 | 山本 すすゑ | 〃 | 〃 | 松井 浚一 | 齊藤 勝 |
| 18 | 〃 | 中村 久造 | 松井 浚一 | 千葉 智満子 | 〃 |
| 19 | 千葉 智満子 | 松井 浚一 | 山本 すすゑ | 伊藤 高明 | 〃 |
| 20 | 〃 | 〃 | 伊藤 高明 | 高橋 裕子 | 〃 |
| 21 | 伊藤 高明 | 高橋 裕子 | 松井 浚一 | 千葉 智満子 | 川島 澄男 |
| 22 | 松井 俊一 | 〃 | 並木 光男 | 〃 | 川島 澄男 |
| 23 | 高橋 裕子 | 千葉 智満子 | 〃 | 大面 昭 | 〃 |
| 24 | 並木 光男 | 大面 昭 | 千葉 智満子 | 高橋 裕子 山崎 正子 | 〃 |
| 25 | 〃 | 〃 | 〃 | 〃 | 〃 |

2. 学校教育関係附属機関等

(1) 就学区域審議会委員 (H24. 4. 1~H26. 3. 31)

| 氏名 | 備考 | 氏名 | 備考 |
|--------|-------|-------|-------------|
| 越川 芳勝 | 地区代表者 | 行方正 夫 | 地区代表者 |
| 眞栄城 貴子 | 地区代表者 | 原口 貞男 | 地区代表者 |
| 京増 良男 | 学識経験者 | 高瀬 幹夫 | 市PTA連絡協議会会長 |
| 井野 慎一 | 地区代表者 | 鍬田 明 | 朝陽小学校長 |
| 澤内 久恵 | 地区代表者 | 平野 恵彦 | 八街中央中学校長 |
| 日暮 照雄 | 地区代表者 | | |

(2) 心身障害児童・生徒就学指導委員会委員 (H24. 4. 1~H26. 3. 31)

| 氏名 | 備考 | 氏名 | 備考 |
|--------|--------------|--------|---------------|
| 向後 利昭 | 市医師会 | 新田 小喜美 | 特別支援学級担任・実住小 |
| 天野 桂 | 八街北小学校長 | 長谷川 英子 | 特別支援学級担任・八街東小 |
| 峯島 正樹 | 川上小学校校長 | 川島 澄男 | 教育長 |
| 小笠原 栄一 | 特別支援学級担任・八街中 | 勝田 敏彦 | 学校教育課長 |

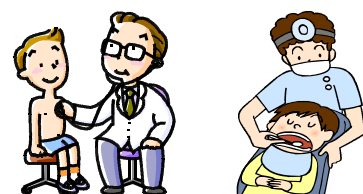
(3) 学校開放運営協議会委員 (H25. 4. 1~H26. 3. 31)

| 氏名 | 備考 | 氏名 | 備考 |
|--------|-------------|--------|----------|
| 山下 一二美 | 二州小学校沖分校副校長 | 森 澄修 康 | 市体育協会 |
| 西貝 喜彦 | 実住小学校教頭 | 富永 鐘寛 | スポーツ少年団 |
| 木原 英男 | スポーツ推進委員会 | 越川 浩行 | スポーツ少年団 |
| 高瀬 幹夫 | 市P連 | 藤本 悦子 | 家庭婦人バレー |
| 前田 重行 | 市体育協会 | 小原 雅貴 | インディアカ連盟 |

(4) 学校給食センター運営委員会委員 (H25. 4. 1~H27. 3. 31)

| 氏名 | 備考 | 氏名 | 備考 |
|-------|-----------|-------|-------------|
| 廣瀬 正臣 | 八街中学校長 | 高瀬 幹夫 | 八街北小学校PTA会長 |
| 木村 一彦 | 交進小学校長 | 竹本 美里 | 笹引小学校PTA会長 |
| 山下 和代 | 二州小学校長 | 浅羽 芳明 | 八街市総務部長 |
| 伊藤 知里 | 学識経験者(医師) | | |
| | | | |

(5) 学校医・学校歯科医・学校薬剤師 (H24. 4. 1~H26. 3. 31)



① 小学校

| 学校名 | 学校医 | 学校歯科医 | 学校薬剤師 |
|----------|--|-----------------|--------|
| 実住小学校 | 海保 允 四條 裕正 鈴木 康生 湯澤 晃雄 奥 秋勝彦 | 白井 潔 伊豫 哲也 | 丸本 暢雄 |
| 笹引小学校 | 向後 利昭 | 飯塚 進 | 若名 慶太郎 |
| 朝陽小学校 | 安部 充仁 吉永 国士 | 石川 雅一 木 俣 茂 | 丸本 暢雄 |
| 交進小学校 | 浅野 美和子 | 平野 真紀 沖 永 忠通 | 須藤 勉 |
| 二州小学校 | 向後 利昭 | 谷本 篤 | 佐久間 藤男 |
| 二州小学校沖分校 | 向後 利昭 | 谷本 篤 | 佐久間 藤男 |
| 川上小学校 | 淡路 正則 | 沖 永 忠通 青木 繁治 | 佐久間 藤男 |
| 八街東小学校 | 遠藤 哲也 粕谷 秀樹 | 川野 壽彦 田久保 正一 | 若名 慶太郎 |
| 八街北小学校 | 鈴木 慎一郎 | 田島 太志 | 須藤 勉 |

② 中 学 校

| 学 校 名 | 学 校 医 | 学校歯科医 | 学校薬剤師 |
|-----------|------------------|------------------|---------|
| 八 街 中 学 校 | 楠 目 信 三 鎌 田 栄 | 塩野谷 暢 利 小 林 章 | 須 藤 京 子 |
| 八街中央中学校 | 前 田 伴 幸 | 大 林 克 行 齋 藤 正 | 丸 本 暢 雄 |
| 八街南中学校 | 山 口 知 子 | 田久保 正 一 谷 本 篤 | 若 名 慶太郎 |
| 八街北中学校 | 庄 康 秀 | 白 井 紀代子 | 小見川 智 子 |

③ 幼 稚 園

| 幼 稚 園 名 | 幼 稚 園 医 | 幼稚園歯科医 | 幼稚園薬剤師 |
|-----------|---------|---------|---------|
| 八街第一幼稚園 | 四 條 裕 正 | 青 木 繁 治 | 若 名 慶太郎 |
| 川 上 幼 稚 園 | 向 後 利 昭 | 古 谷 勝 子 | 佐久間 藤 男 |
| 朝 陽 幼 稚 園 | 湯 澤 晃 雄 | 吳 俊 龍 | 丸 本 暢 雄 |

④ 眼 科 医

| | |
|---------|--|
| 高 瀬 一 嘉 | 朝陽小学校・二州小学校・二州小学校沖分校・八街東小学校 八街北小学校・八街中学校・八街北中学校 |
| 伊 藤 知 里 | 実住小学校・笹引小学校・交進小学校・川上小学校 八街中央中学校・八街南中学校 |

⑤ 耳 鼻 科 医

| | |
|---------|---|
| 吉 永 正 承 | 笹引小学校・朝陽小学校・交進小学校・八街北小学校 八街中学校・八街北中学校 |
| 日 野 剛 | 実住小学校・二州小学校・二州小学校沖分校・川上小学校 八街東小学校・八街中央中学校・八街南中学校 |

3. 社会教育関係附属機関等

(1) 社会教育委員 (H25.4.1~H27.3.31)

| 氏名 | 備考 | 氏名 | 備考 |
|-------|---------|-------|-------|
| 峯島正樹 | 学校教育関係者 | 濱田武雄 | 学識経験者 |
| 天野桂 | 学校教育関係者 | 山口伸治 | 学識経験者 |
| 平野恵彦 | 学校教育関係者 | 小川喜敬 | 学識経験者 |
| 北田俊雄 | 社会教育関係者 | 林安男 | 学識経験者 |
| 東條政行 | 社会教育関係者 | 松丸弘道 | 学識経験者 |
| 作原薫 | 社会教育関係者 | 西山幸 | 学識経験者 |
| 寺田悦子 | 家庭教育関係者 | 宮下忠昭 | 学識経験者 |
| 新村三枝子 | 家庭教育関係者 | 日暮直子 | 学識経験者 |
| 川島正一 | 学識経験者 | 今関富士子 | 学識経験者 |

(2) 文化財審議会委員 (H25.4.1~H27.3.31)

| 氏名 | 備考 | 氏名 | 備考 |
|------|------|------|----|
| 伊橋昭壽 | 委員長 | 塩野貞昭 | |
| 山本重徳 | 副委員長 | 長妻孝治 | |
| 北田征二 | | | |

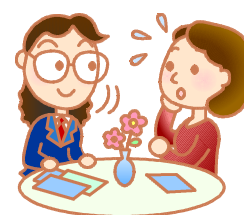
(3) 市史編さん委員会委員 (H24.4.1~H26.3.31)

| 氏名 | 備考 | 氏名 | 備考 |
|------|------|------|----|
| 中野達哉 | 委員長 | 北田征二 | |
| 川崎堯信 | 副委員長 | 成岡孝司 | |
| | | | |



(4) 青少年相談員 (H25. 4. 1~H28. 3. 31)

| 氏 名 | 選 出 区 | 氏 名 | 選 出 区 |
|-----------|------------------|---------|-----------------|
| 秋 永 禎 広 | 一 区 | 山 形 信 勝 | 住 野 八街・榎戸学園台 |
| 村 山 知 也 | 一 区 | 渡 邊 幸 子 | 榎 戸 |
| 新 津 一 浩 | 朝日・七区 | 品 川 幸 政 | 泉 台 |
| 三 上 健 一 | 朝日・七区 | 渡 邊 裕 之 | みどり台 |
| 山 田 雅 士 | 富 山 | 佐 竹 薫 | 真 井 原 |
| 羽 鳥 達 也 | 大 関 | 中 村 泰 久 | 真 井 原 |
| 秋 山 幸 公 子 | 二 区 | 武 田 幸 夫 | 西 林 |
| 福 田 浩 章 | 二 区 | 伊 藤 賢 司 | 夕 日 丘 |
| 船 木 健 一 | 三 区 | 天 沼 伸 浩 | 夕 日 丘 |
| 都 丸 剣 志 | 四 区 | 今 井 生 晃 | 四 木 |
| 加 藤 俊 和 | 五 区 ライオンズガーデン | 三 須 健 一 | 滝台・上砂 |
| 森 田 輝 久 | 六 区 | 原 口 和 昭 | 山 田 台 |
| 醍 醐 勝 幸 | 大 東 | 並 木 映 雄 | 沖 |
| 鈴 木 基 郎 | 六区・四木・東吉田 | 山 本 博 幸 | 大谷流・小谷流 |
| 片 岡 洋 幸 | 六区・四木・東吉田 | 久 代 しのぶ | 勢田・希望ヶ丘 |
| 積 郁 男 | 文 違 | 伊 藤 正 幸 | 根古谷・用草・岡田 |
| 並 木 勝 行 | 文 違 | 木 村 吉 邦 | 吉 倉 ガーデンタウン |
| 内 田 寿 美 恵 | 喜 望 の 杜 | 醍 醐 秀 和 | 砂 |
| 高 安 浩 一 | 住 野 八街・榎戸学園台 | 飯 田 幸 一 | 上 砂 |



(5) 公民館運営審議会委員 (H25. 4. 1~H27. 3. 31)

| 氏 名 | 備 考 | 氏 名 | 備 考 |
|---------|-------------------------|---------|------------------------|
| 宇津木 高 志 | 学校教育関係者 (八街南中学校長) | 越 川 孝 子 | 社会教育関係者 (公民館利用サークル) |
| 天 野 桂 | 学校教育関係者 (八街北小学校長) | 霞 次 男 | 社会教育関係者 (公民館利用サークル) |
| 北 田 俊 雄 | 社会教育関係者 (子ども会育成者) | 笠 野 京 子 | 社会教育関係者 (公民館利用サークル) |
| 山 口 伸 治 | 社会教育関係者 (レクリエーション協会) | 森 田 由 美 | 社会教育関係者 (公民館利用サークル) |
| 濱 田 武 雄 | 学識経験者 | 村 上 隆 一 | 社会教育関係者 (公民館利用サークル) |
| 石 井 勲 | 学識経験者 | 伊 東 久次郎 | 社会教育関係者 (公民館利用サークル) |
| 平 柳 実 | 学識経験者 | 夏 木 イ ミ | 社会教育関係者 (公民館利用サークル) |
| 新 村 三枝子 | 学識経験者 | | |

(6) 図書館協議会委員 (H25. 4. 1~H27. 3. 31)

| 氏 名 | 備 考 | 氏 名 | 備 考 |
|---------|--------------------------------|---------|---------------------|
| 山 下 和 代 | 学校教育関係者 (二州小学校長) | 宮 下 忠 昭 | 社会教育関係者 (社会教育委員) |
| 宇津木 高 志 | 学校教育関係者 (八街南中学校長) | 宗 輝 子 | 社会教育関係者 (八街読書会) |
| 白 鳥 あ い | 家庭教育の向上に資する活動を行う者 (学校教育相談員) | 山 下 孝 子 | 学識経験者 |
| 石 井 勲 | 社会教育関係者 (公民館運営審議会委員) | 林 五 月 | 学識経験者 |

(7) 視聴覚教材センター委員 (H25. 4. 1~H27. 3. 31)

| 氏 名 | 備 考 | 氏 名 | 備 考 |
|---------|--------|---------|------------|
| 木 村 一 彦 | 交進小学校長 | 村 山 のり子 | 社会教育課長 |
| 廣 瀬 正 臣 | 八街中学校長 | 松 丸 弘 道 | 社会教育委員 |
| 勝 田 敏 彦 | 学校教育課長 | 夏 木 イ ミ | 公民館運営審議会委員 |

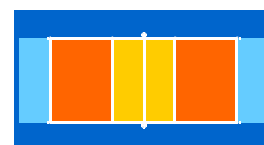
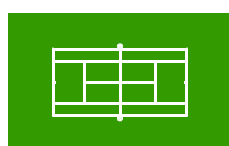


(8) スポーツ推進委員 (H24. 4. 1~H26. 3. 31)

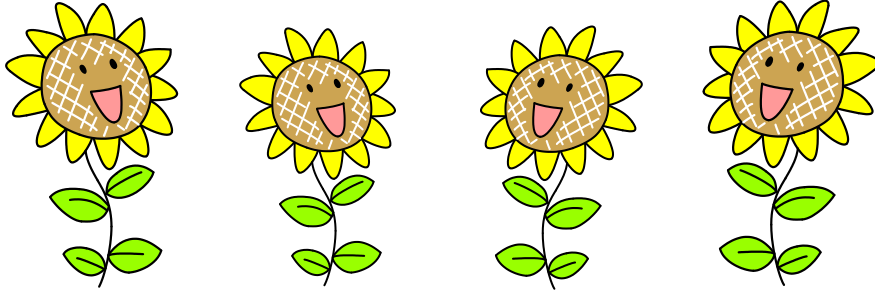
| 氏 名 | 備 考 | 氏 名 | 備 考 |
|---------|------|---------|-----|
| 橋 場 直 彦 | 委員長 | 越 河 俊 行 | |
| 近 藤 晴 彦 | 副委員長 | 山 本 正 幸 | |
| 古 市 誠 剛 | 副委員長 | 山 口 孝 弘 | |
| 河 本 とし江 | | 木 原 英 男 | |
| 幡 鎌 桂 子 | | 鈴 木 俊 秀 | |
| 関 口 洋 子 | | 高 橋 等 | |
| 石 田 幸 子 | | 森 下 太 志 | |
| 岡 野 優 文 | | 豊 田 裕美子 | |
| 中 村 賢 二 | | | |

(9) スポーツ推進審議会委員 (H25. 4. 1~H27. 3. 31)

| 氏 名 | 備 考 | 氏 名 | 備 考 |
|---------|-----|----------|-----|
| 石 毛 英 一 | | 西 野 克 彦 | |
| 石 井 利 夫 | | 北 田 俊 雄 | |
| 村 上 喜 良 | 会長 | 今 関 富 士子 | |
| 武 藤 功 | | 平 野 惠 彦 | |
| 河 本 とし江 | | 山 下 和 代 | |



市の花「ヒマワリ」



〈平成25年2月1日制定〉 八街市

市政施行20周年の節目にあたり、市の花を「ヒマワリ」に指定し、告示しました。昨年、市民の皆さんからアンケートにより応募いただいた意見を参考に、選定委員会で検討した結果、天に向かって一直線に伸び、鮮やかな大輪の花を咲かせるイメージから『【ひ】かり輝き、【ま】わりを照らす、【わ】たしもあなたも、【り】っぱに育てよ』と、次代を担う子どもたちへの思いを込め、「ヒマワリ」が市の花に決定いたしました。

平成25年度
八街市教育要覧

やちまたの教育

発行日／平成25年9月
編集・発行／八街市教育委員会

〒289-1192

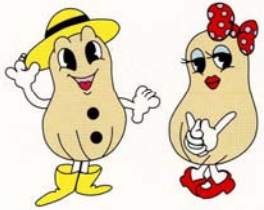
千葉県八街市八街ほ35番地29

電話 043-443-1442 (庶務課)

FAX. 043-443-1448

<http://www.city.yachimata.lg.jp/>

八街市のイメージキャラクター



ビーちゃん ナッチちゃん