

平成23年度

# 教育要覧

八街市教育委員会

## 八 街 市 民 憲 章

わたくしたちの八街は、開拓の歴史と恵まれた自然環境の中で、先人の努力によって栄えてきたまちです。

わたくしたちは、「ヒューマンフィールドやちまた」を目指して、調和のとれたよりよいまちづくりのために、この憲章を定めます。

1. 郷土を愛し、文化のかおり高いまちにしましょう。
1. 自然を大切にし、潤いのある美しいまちにしましょう。
1. きまりを守り、明るく住みよいまちにしましょう。
1. おもいやりのある、心のかよった豊かなまちにしましょう。
1. スポーツに親しみ、健康で働くたくましいまちにしましょう。

＜平成4年9月28日制定＞  
八 街 市

## 青 少 年 健 全 育 成 都 市 宣 言

ひと・まち・みどりが輝くヒューマンフィールドやちまたを発展させ、次代の八街を創る者は、青少年です。

青少年が、夢、希望を持ち、自由と責任を自覚しながら、たくましく生きていく力を蓄え、広く社会に役立つ人材に成長することは市民すべての願いです。

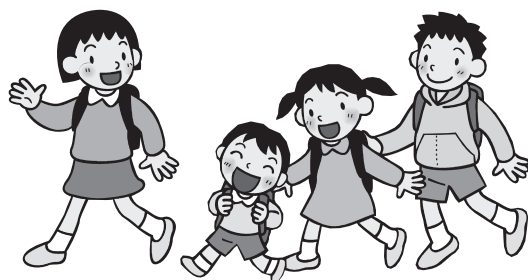
この願いを実現するため、青少年自らの努力を期待するとともに、家庭、学校、地域社会が一体となり、優しさと潤いのある環境の中で、青少年を心身共に健やかに育てることを決意し、ここに八街市を『青少年健全育成都市』とすることを宣言する。

＜平成20年3月19日制定＞  
八 街 市

## 1 1 月 1 2 日 は 『 や ち ま た 教 育 の 日 』

八街市教育委員会は、次代を担う人々が、八街で生まれ育ったことを誇りとし、健やかに成長していくため、市民一人ひとりが教育に対する理解と関心を深め学校・家庭・地域が連携し、望ましい教育環境を作ることを目的に、11月12日を『やちまた教育の日』、11月を『やちまた教育の日月間』と決めました。

＜平成22年4月1日制定＞  
八 街 市 教 育 委 員 会



## はじめに

未曾有の被害を生んだ「東日本大震災」にあたり、被災されたすべての皆様に心よりお見舞い申し上げます。

教育基本法の改正（平成19年6月公布）により、義務教育の目標が、小・中学校においては「課題を解決するために必要な思考力、判断力、表現力そのほかの能力をはぐくみ、主体的に学習に取り組む態度を養うことに特に意を用いなければならない」と定められました。

この基本理念は新学習指導要領が重視している「生きる力」の育成を意味しています。

八街市教育委員会では、平成9年から全国に先がけて幼小中高の連携教育を推進してまいりました。この連携教育は、学校改善・継続指導・家庭、地域との連携の3つの柱を視点とした「生きる力」の育成をめざしております。

今、教育が大きく変わろうとしております。しかし、八街の教育は生活のつながりを重視した連携教育によって今後も「生きる力」の育成に軸を置き、教育内容に関する改善事項について実践を積み重ねていくことが肝要と考えます。

本冊子は、八街市の生涯学習についての概要を記載してあります。今後とも関係各位のご理解とご協力をお願いする次第であります。

平成23年 9月

八街市教育委員会  
教育長 川島 澄男

# も く じ

八街市の概要	1
--------	---

## I 教育行財政

1 教育委員会	5
2 教育委員会組織図	7
3 教育委員会職員数	8
4 財政	9

## II 生涯学習

1 目標と施策	15
---------	----

## III 学校教育

1 目標と施策	19
2 学校教育重点計画	20
3 研究学校	24
4 市立小学校・中学校・幼稚園	25
(1) 学校一覧	27
(2) 児童・生徒・園児数の推移	36
(3) 学級編制一覧	37
(4) 教職員数	39
(5) 就学援助	40
(6) 特別支援教育	42
(7) 長期欠席児童・生徒への対策	43
(8) 平成22年度卒業生進路状況	44
(9) 学校保健・体育	45
(10) 学校給食	51
(11) 学校安全	53

## IV 社会教育

1 目標と施策	57
2 社会教育の充実	58
(1) 社会教育委員	58
(2) 学習機会の拡充	58
公民館	59
図書館	61
視聴覚教材センター	64

(3) 青少年の健全な育成	65
(4) 芸術文化の推進	67
(5) 文化財の保護・活用	68
郷土資料館	71

## V スポーツ・レクリエーション

1 目標と施策	75
2 スポーツ・レクリエーションの振興	75
3 学校体育施設開放事業	80

## VI 資料

1 歴代教育委員	85
2 学校教育関係附属機関等	87
(1) 就学区域審議会委員	87
(2) 心身障害児童・生徒就学指導委員会委員	87
(3) 学校開放運営協議会委員	87
(4) 学校給食センター運営委員会委員	87
(5) 学校医・学校歯科医・学校薬剤師	88
3 社会教育関係附属機関等	90
(1) 社会教育委員	90
(2) 文化財審議会委員	90
(3) 市史編さん委員	90
(4) 青少年相談員	91
(5) 公民館運営審議会委員	92
(6) 図書館協議会委員	92
(7) 視聴覚教材センター委員	92
(8) 体育指導委員	93
(9) スポーツ振興審議会委員	93

# 八街市の概要

## 1 八街市の位置

八街市は、千葉県北部のほぼ中央に位置し、東西に狭く約7.7km、南北に長く約16kmで、市の中央は市街地が形成され、周囲に平坦な畑作地帯が広がり、南西部及び北部に水田地帯が点在しています。

東京都心から 50 km 圏内、成田国際空港からは 10 km の位置にあり、東は山武市に接し、西は佐倉市、南は千葉市・東金市、北は富里市・酒々井町に接しています。

平成 23 年 4 月 1 日現在

人 口 74,577 人

世帯数 29,278 世帯

面 積 74.87 km<sup>2</sup>

## 2 八街市の沿革

先史以来、本市域では人々の生活が営まれ、中世には白井荘しらいのしょうに属する村々の存在が知られ、江戸時代には幕府の野馬のまの放牧場ほうぼくじょうである佐倉七牧さくらななまきのうち柳沢牧やなぎさわまきとおまごまきおまごまきが置かれていました。

「八街」という名称は、まきば牧場開墾の順序によって命名された字名に由来します。明治2年、明治新政府は、難民・窮民対策事業として下総の牧場であった土地の農地開拓を進め、明治3年4月には8番目の開墾地として「八街」(旧柳沢牧)への入植が始まります。そして、明治5年11月2日、正式に「八街村」が誕生しました。

明治22年4月1日の第一次町村合併では、まき牧に隣接していた古村のうち、文違、榎戸、大関新田、雁丸新田の4村が八街村と合併します。また、大谷流、小谷流、根古谷、岡田、用草、東吉田、勢田、吉倉、砂、上砂の10か村は、村々が鹿島川支流の上流域にあったことから「川上村」として合併しました。

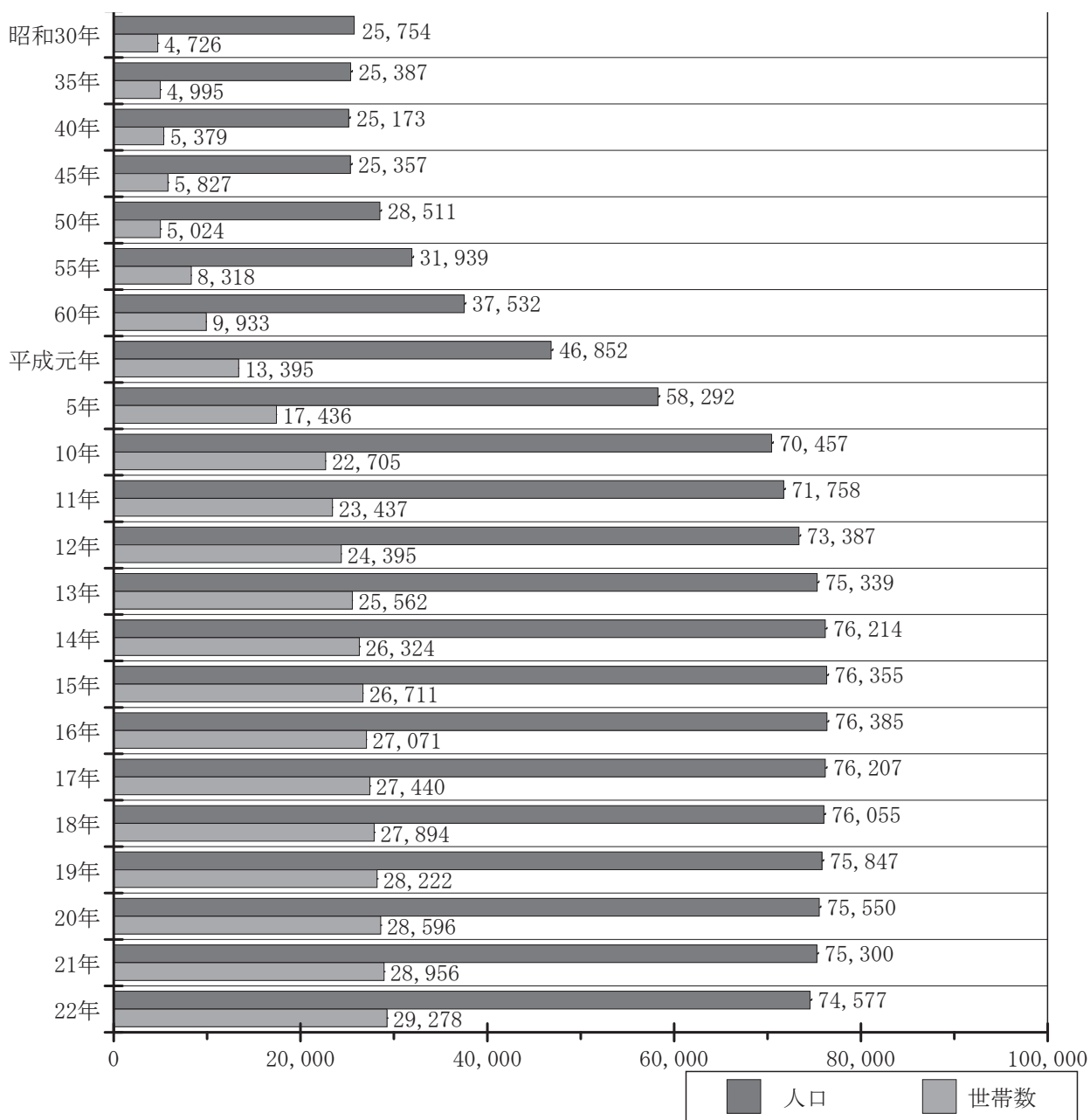
その後、「八街村」は、大正8年1月1日の町制施行により「八街町」となり、昭和29年10月31日、隣接する山武郡日向村のうち大木、木原の一部を編入、同年11月1日には八街町と川上村が合併して「八街町」となりました。

時は経ち、著しい人口増加に伴い、平成4年4月1日に市制を施行し、千葉県で30番目の市として「八街市」が誕生しました。

現在、本市は、人々が住むことに誇りと愛着をもち、いつまでも住み続けることを願うふれあいに満ちたまちづくりをすすめ、首都圏のベッドタウンとして、また、北総台地の中核的都市として発展しようとしています。

### 3 人口・世帯数の推移

各年 10 月 1日



(住民基本台帳より)

# I 教育行財政



# 1 教育委員会

## (1) 教育委員

(平成23年9月1日現在)



(委員長)  
高橋裕子



(委員長職務代理者)  
千葉智満子



(委員)  
並木光男



(委員)  
大西昭



(教育長)  
川島澄男

役職名	氏名	委員就任年月日	委員の任期	備考
委員長	高橋裕子	平成20. 10. 1	自平成20. 10. 1 至平成24. 9. 30	平成23. 4. 1 委員長就任
委員長 職務代理者	千葉智満子	平成18. 10. 1	自平成22. 10. 1 至平成26. 9. 30	平成23. 4. 1 委員長職務代理者就任
委員	並木光男	平成23. 3. 1	自平成23. 3. 1 至平成23. 9. 30	
委員	大西昭	平成23. 4. 1	自平成23. 4. 1 至平成24. 9. 30	
教育長	川島澄男	平成21. 12. 14	自平成21. 12. 14 至平成25. 12. 13	

## (2) 教育委員会会議

### 平成 22 年度中の会議の開催回数

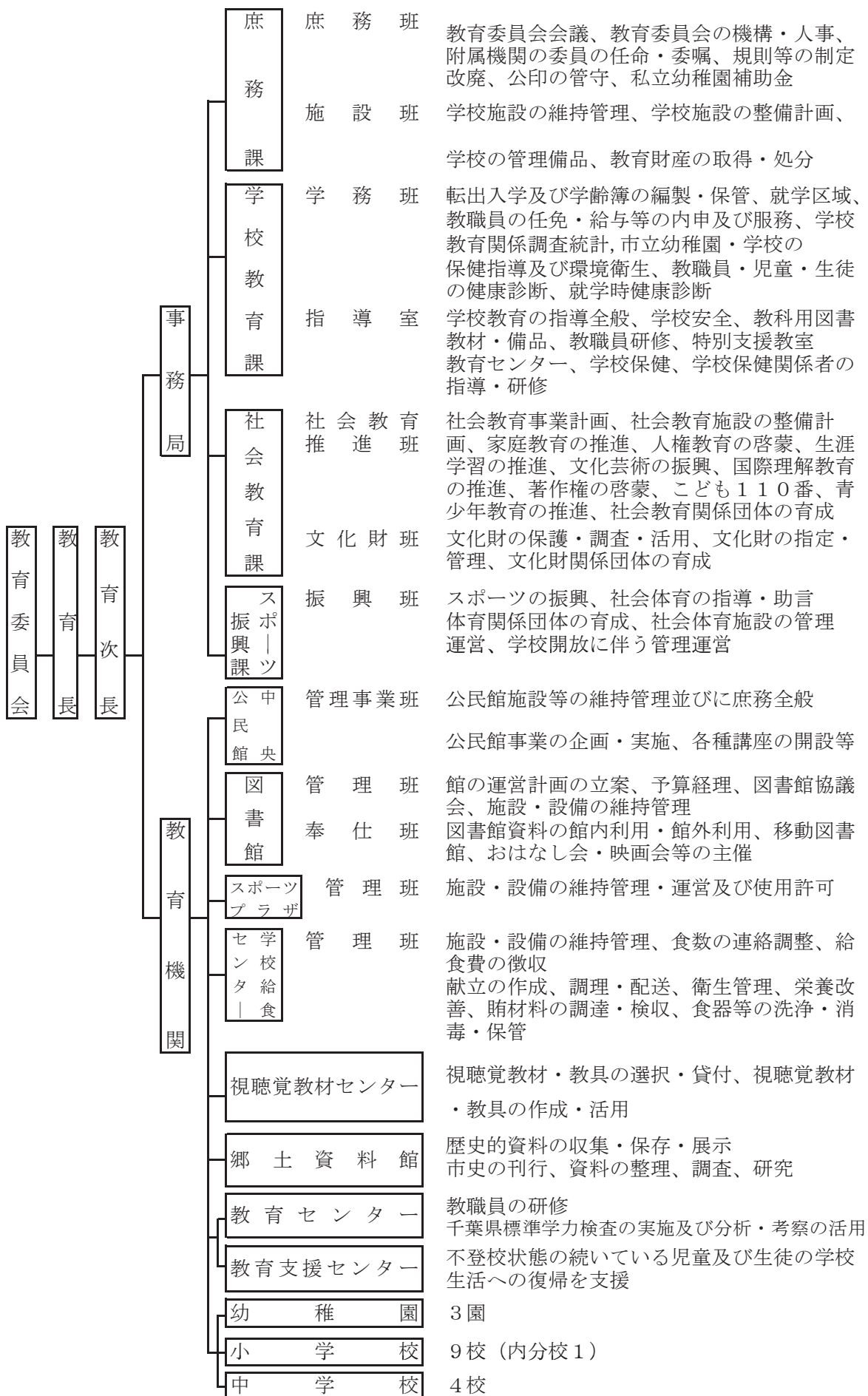
区 分	定 例 会	臨 時 会	計
回 数	12	2	14

### 平成 22 年度中に議決された案件

件 名	議 案 件 数
教育行政の運営に関する基本方針を定めること	1
予算その他の議会の議決や市長との協議を要する事件について市長に申し入れること	15
附属機関の委員の任命又は委嘱に関する事	16
教育委員会規則及び訓令等の制定又は改廃に関する事	13
八街市教育功労者の決定について	1
教科用図書に関する事	3
その他	8
合 計	57

## 2 教育委員会組織図

(平成23年4月1日現在)



### 3 教育委員会職員数

#### (1) 事務局

(平成23年4月1日現在)

職名 課名	教育次長	課長	指導主事	主幹	副主幹	主査	主査補	副主査	社会教育主事	主任主事	主任技師	主事	主事補	合計
	1													1
庶務課		1		1		1	1	2			2			8
学校教育課		1	4	1			1	4		1				12
社会教育課		1				2 (1)	2	3	(1)	3 (1)				11 (3)
スポーツ振興課		1				1	2 (1)			1 (2)			1	6 (3)
合計	1	4	4	2	0	4	6 (1)	9	(1)	5 (2)	2	0	1	38 (6)

※ ( ) は兼務。

#### (2) 教育機関

(平成23年4月1日現在)

職名 機関名	館長	所長	園長	教頭	主幹	副主幹	主査	主査補	副主査	主任主事	主任司書	主任技師	教諭	主事	主事補	主任調理員	調理員	用務員	合計
中央公民館	1					1	1	2		2									7
図書館	1					1		5	2	1 (1)	2				1				13 (1)
学校給食センター		1				1		2	2						1	6	7		20
スポーツプラザ		(1)						1 (1)	(2)	2 (1)					(1)				3 (6)
視聴覚教材センター		(1)								1					(1)				1 (2)
郷土資料館	(1)							(1)		(1)									(3)
学校等	幼稚園			3	3							9	5						20
	小学校																	6	6
	中学校																		0
合計	2 (1)	1 (2)	3	3	0	3	0 (2)	10 (1)	4 (1)	6 (3)	2	9	0	5 (0)	1 (1)	6	7	6	70 (12)

※ ( ) は兼務、臨時職員は含まず。

## 4 財政

### (1) 平成23年度予算

#### 一般会計

(単位：千円)

款	23年度当初	22年度当初	比較	構成比
1. 議会費	247,608	200,240	47,368	1.3%
2. 総務費	2,012,191	2,056,171	△ 43,980	10.7
3. 民生費	7,260,996	6,426,791	834,205	38.7
4. 衛生費	2,178,982	2,102,050	76,932	11.6
5. 農林水産業費	263,906	261,995	1,911	1.4
6. 商工費	165,742	167,351	△ 1,609	0.9
7. 土木費	1,175,366	1,156,770	18,596	6.3
8. 消防費	1,265,099	1,231,325	33,774	6.8
9. 教育費	1,658,125	1,681,673	△ 23,548	8.8
10. 災害復旧費	1	1	0	0.0
11. 公債費	2,494,864	2,505,203	△ 10,339	13.3
12. 諸支出金	19	2,083	△ 2,064	0.0
13. 予備費	17,101	28,347	△ 11,246	0.1
歳出合計	18,740,000	17,820,000	920,000	100.0

#### 特別会計

(単位：千円)

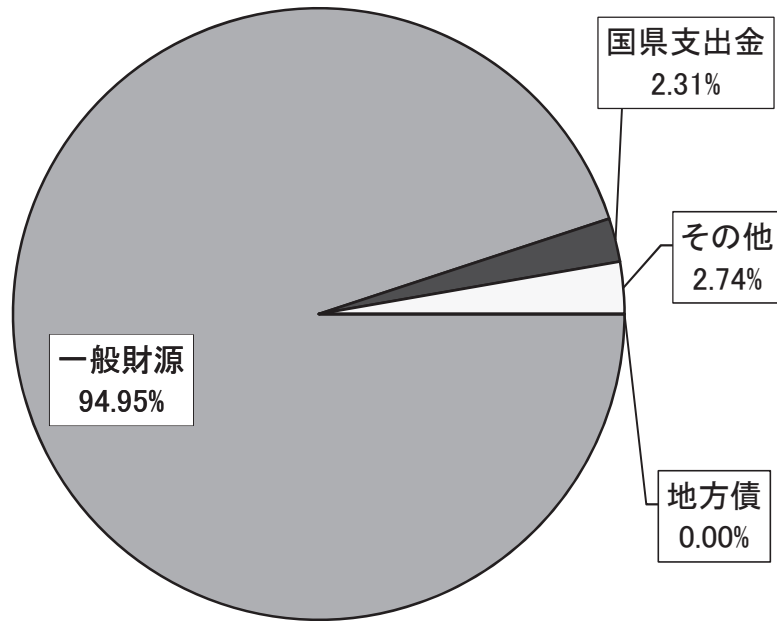
会計名	23年度当初	22年度当初	比較
国民健康保険	8,076,285	7,446,985	629,300
老人保健	0	1,467	△ 1,467
後期高齢者医療	337,707	393,720	△ 56,013
介護保険	3,152,086	2,858,563	293,523
学校給食センター事業	700,819	722,416	△ 21,597
下水道事業	948,294	742,510	205,784

## (2) 平成23年度教育費の科目別予算額と財源内訳

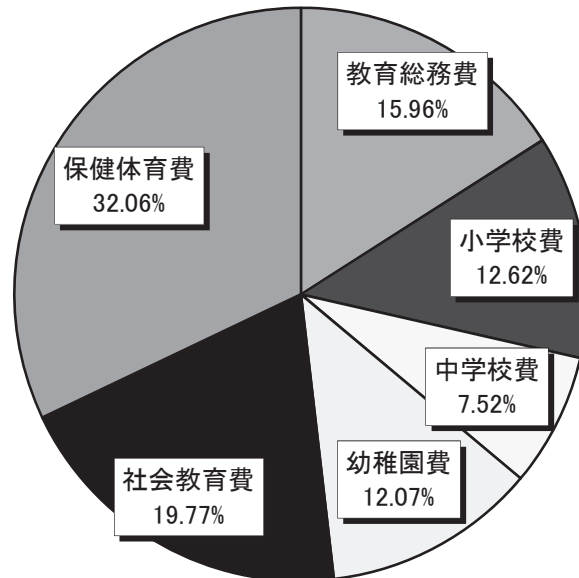
(単位：千円)

予 算 科 目	当初予算額	財 源 内 訳			
		特 定 財 源			一般財源
		国県支出金	地方債	その他	
教育費総額	1,658,125	38,270		45,506	1,574,349
1. 教育総務費	264,591	20,834		9,626	234,131
(1) 教育委員会費	2,507				2,507
(2) 事務局費	163,500			558	162,942
(3) 教育指導費	98,584	20,834		9,068	68,682
2. 小学校費	209,217	1,212		609	207,396
(1) 学校管理費	153,351			609	152,742
(2) 教育振興費	52,726	1,212			51,514
(3) 学校建設費	3,140				3,140
3. 中学校費	124,709	1,138		812	122,759
(1) 学校管理費	85,358			812	84,546
(2) 教育振興費	39,351	1,138			38,213
4. 幼稚園費	200,142	14,821		24,409	160,912
(1) 幼稚園費	200,142	14,821		24,409	160,912
5. 社会教育費	327,844	265		2,801	324,778
(1) 社会教育総務費	103,403	265		15	103,123
(2) 公民館費	65,150			2,785	62,365
(3) 図書館費	150,612			1	150,611
(4) 視聴覚教材センター費	509				509
(5) 郷土資料館費	2,441				2,441
(6) 市史編さん費	5,729				5,729
6. 保健体育費	531,622			7,249	524,373
(1) 保健体育総務費	78,249				78,249
(2) 学校保健費	371,077				371,077
(3) 体育施設費	32,668			1,419	31,249
(4) スポーツプラザ費	49,628			5,830	43,798

## 財源内訳



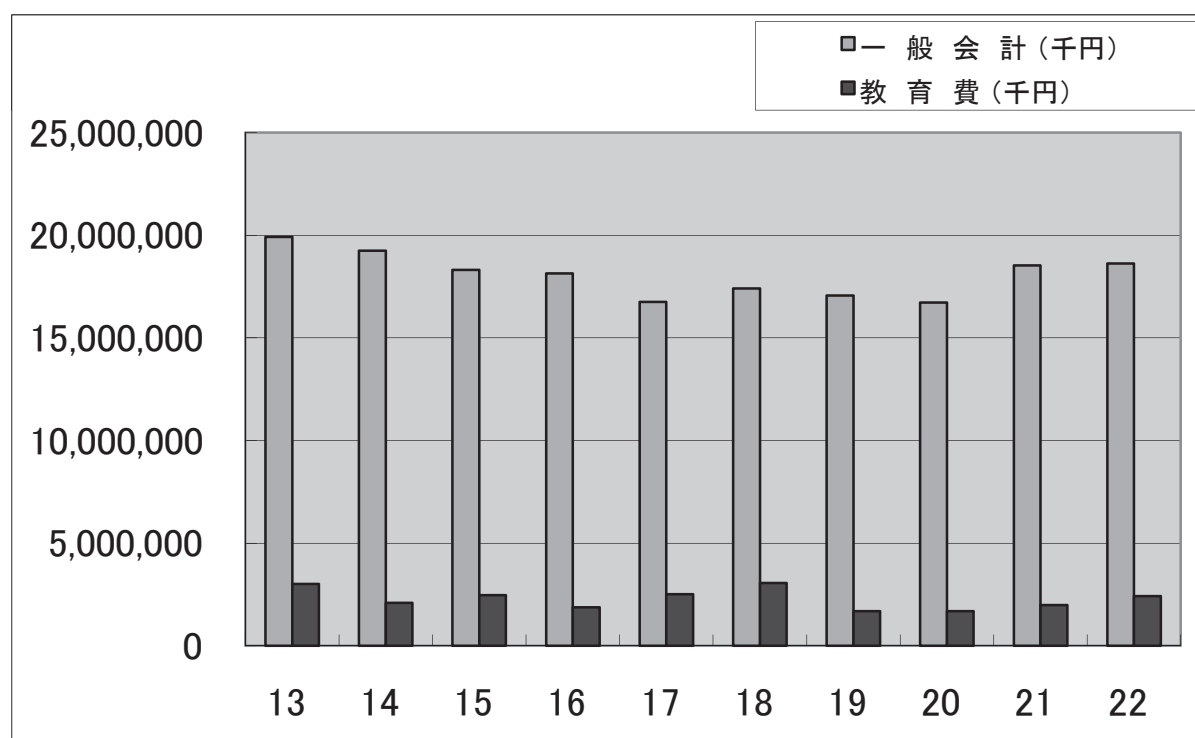
## 項別歳出内訳



### (3) 一般会計決算額及び教育費決算額の推移

年 度	一 般 会 計	教 育 費	一般会計総額に 占める教育費の 割合	増 減 率
	(千円)	(千円)	(%)	(%)
13	19,915,388	3,011,038	15.1	21.9
14	19,249,431	2,098,632	10.9	△ 30.3
15	18,313,958	2,461,577	13.4	17.3
16	18,142,179	1,877,693	10.3	△ 23.7
17	16,757,857	2,506,819	15.0	33.5
18	17,411,550	3,058,770	17.6	22.0
19	17,068,119	1,679,369	9.8	△ 45.1
20	16,713,434	1,687,602	10.1	0.5
21	18,535,958	1,984,544	10.7	17.6
22	18,630,745	2,418,922	13.0	21.9

増減率は、教育費の前年度との比較





## Ⅱ 生涯學習

# 1 目標と施策

## (1) 目標

「いつでも、どこでも、だれでも」楽しく学ぶことのできる生涯学習社会の構築に努める。

## (2) 重点施策

生涯学習の基盤整備や生涯学習支援体制の充実に努める。

## (3) 施策達成の推進事項

- 1) 生涯学習情報の収集及び提供
- 2) 生涯学習情報ガイド（まなびいガイド）の発行
- 3) 市ホームページを活用した生涯学習情報提供
- 4) 社会教育振興大会の開催
- 5) 社会教育指導者等の人材情報の収集及び整理

### ○社会教育振興大会 【実施日：平成23年2月19日（土）】

講師 俳優 村野 武範

演題 『健康と旅 ～素晴らしい人生を送るために～ 』

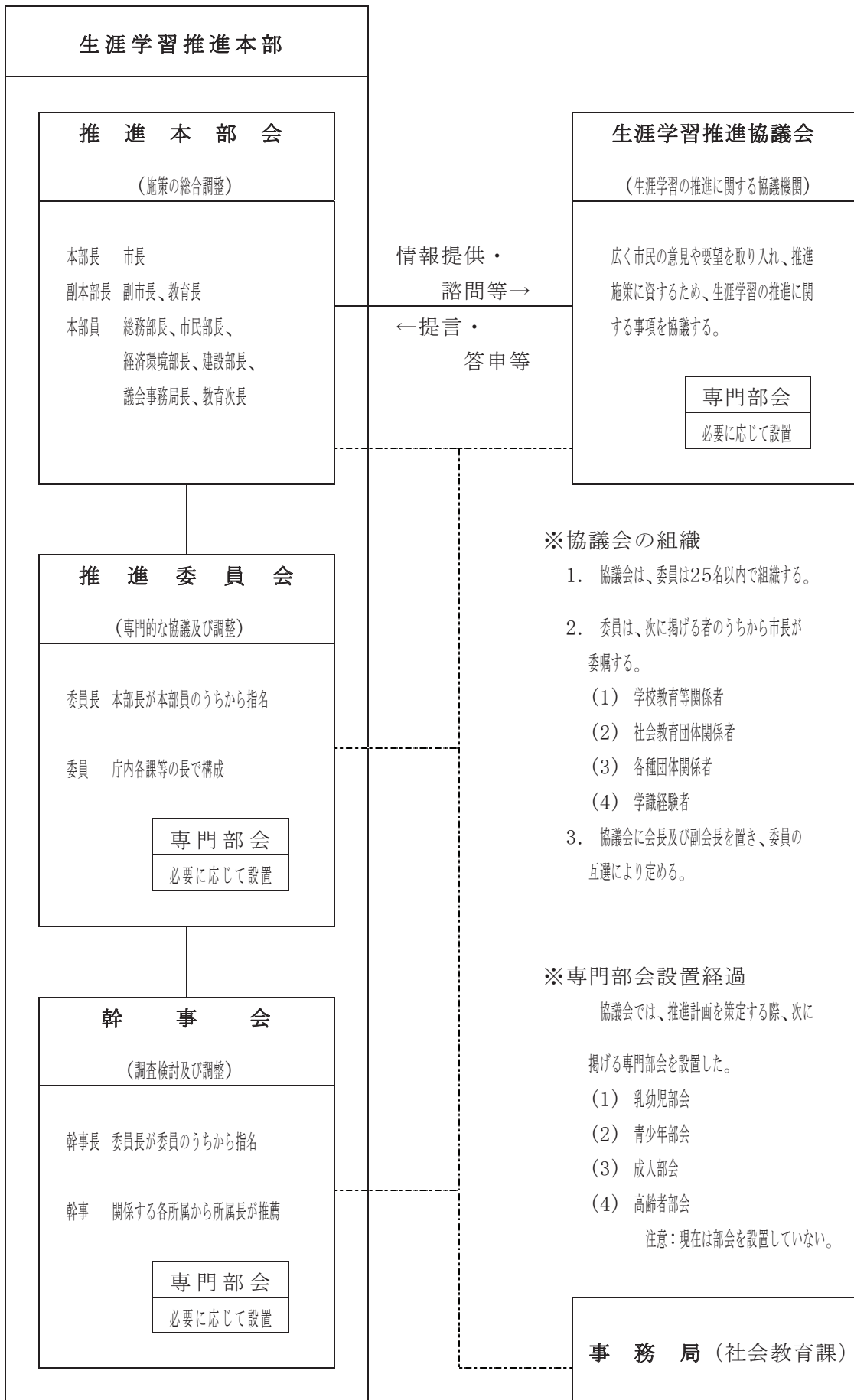
その他 「わらべ会」（読み聞かせグループ）発表

参加者 399名



社会教育振興大会 村野武範氏の講演

# 八街市生涯学習推進組織図



# Ⅲ 学 校 教 育

# 1 目標と施策

## (1) 目標

豊かな心を持ち、夢をいだき、たくましく生きる幼児・児童・生徒の育成を図る。

～幼小中高連携教育の実践を通して～

## (2) 重点施策及び施策達成のための推進事項

### ① 基礎的・基本的内容を重視し、個性と創造性を育む教育の充実を図る。

- ア 学校としての組織的な対応、教育相談的な対応を図り、また関係機関との連携により不登校、長欠児童・生徒の解消を図る。
- イ 学力向上プロジェクト事業を推進し、授業改善による学力向上を図る。
- ウ 教職インターンシップ推進事業等を活用した学校支援の充実を図る。
- エ 教職員研修の充実を図り、一人一人の個性・能力に応じた指導法の工夫と改善に努める。
- オ 豊かな個性を發揮し、主体的な学習態度を育成するために教育課程および指導方法の研究を推進する。
- カ 生き方指導の充実を図るために、児童生徒理解を基盤に据えた教育相談・キャリア教育等の推進に努める。
- キ 創意ある教育課程の編成と実施に努め、評価・改善への取り組みを推進する。
- ク 受容と共感の心を育て、望ましい人間関係の育成に努める。

### ② 特色ある教育活動の中で「生きる力」を育てる。

- ア 豊かな体験学習と情操教育の推進に努める。
- イ 人権尊重の教育を推進し、生命を大切にする教育の充実を図る。
- ウ 健康で豊かな生活を営むための体力の増進、運動能力の向上を図る。
- エ 学校における保健・安全活動の充実を図る。
- オ 食育を通じて健康的な生活習慣の向上に努める。
- カ 自らの意志で社会規範を守る態度の育成を図る。
- キ ボランティア活動を推進し、協力し認め合う子どもの育成を図る。
- ク 環境学習の充実と豊かな感性をもつ児童・生徒の育成を図る。
- ケ 児童・生徒の発達段階に応じた情報活用能力を育成し、情報モラル教育の充実を図る。

### ③ 教育機会の拡充と学校教育施設及び学校における防犯・防災対策の整備に努める。

- ア 幼稚園教育補助事業の推進を図る。
- イ 小・中学校教育助成事業の推進を図る。
- ウ 特別支援教育の拡充と内容の充実を図る。
- エ 学校教育施設整備の充実を図る。
- オ 教材備品等の整備充実を図る。
- カ 学校教育施設の開放を推進する。
- キ 学校施設における防犯・防災体制の整備・充実を図る。

### ④ 家庭教育力、地域教育力の向上を図るため、家庭教育学級の充実及び地域で活躍する地域コーディネーターづくりを推進する。

また、家庭・学校・地域が連携した青少年健全育成事業の充実を図る。

- ア 家庭教育支援のため、学習機会等の充実を図る。
- イ 家庭教育や青少年健全育成に関連した週間や月間などを市民に周知し、市民の意識を高めるための事業を行う。
- ウ 地域教育力の向上を図るため、家庭・学校・地域が連携した青少年健全育成の推進に努める。

## 2 学校教育重点計画

### 学校教育の充実—「生きる力」の育成をめざす学校教育

学校は、豊かな心やたくましさをもち、社会の変化に主体的に対応できる子どもを育むこと、すなわち「生きる力」を育成する役割を担っている。

そのためには、一人一人の持つよさや可能性を理解し、その伸長を図るとともに、人としてよりよく生きたいという願い、すなわち「生き方教育」を実現させるよう適切な教育活動を行うことが必要である。

各学校においては、指導や評価の在り方を改善し、創意工夫ある教育活動を展開し、確かな学力を定着させるとともに、幼児・児童・生徒それぞれの興味や関心を生かした主体的な学習や多様な体験活動を通して、自ら学び考える力を育成していくことが大切である。

また、学校としての主体性の確立を図りながら、幼稚園（保育園）・小学校・中学校・高等学校との連携を密にし、さらに家庭や地域社会からの教育活動への参加・協力を得ながら、学校、地域の実態に即した特色ある教育、地域に開かれた学校づくりの実現を図らなければならない。

幼児・児童・生徒が心ふれあう、生き生きとした楽しい学校生活を送ることができるよう、平成23年度の八街市学校教育を充実させるための重点として次のように定める。

#### (1) 学校運営の充実

自校の教育課題の解決を目指し、指導体制を明確にするとともに全教職員の特性や創意工夫を生かして地域に根ざした教育活動の推進に努める。また、学校区を中心とし、幼・小・中・高等学校間の連携を図り、継続指導6項目の定着を促進する。

◇改善の視点

- ・自校の教育課題の明確化
- ・幼・小・中・高連携教育の推進
- ・地域や学校区、学校の実態に即した教育活動の焦点化

#### (2) 教育課程の充実

自校や学校区の教育課題及び学習指導要領の趣旨を踏まえ、年度の重点目標を明確にして、その達成を図る教育課程の編成・実施に努める。

◇改善の視点

- ・幼・小・中・高連携教育の趣旨を生かした教育課程編成の工夫と、実施にあたっての授業時数の確保
- ・適正な評価の実施と改善（指導と評価の一体化、絶対評価の実施）
- ・新学習指導要領の完全実施に即した教育課程の編成

### (3) 学習指導の充実

幼児・児童・生徒の基礎・基本の定着を図り、確かな学力などの生きる力を育成する。

◇改善の視点

- ・「授業アンケート」の実施と「授業改善プラン」による授業改善
- ・関心、意欲、態度や思考力、判断力、表現力を重視した授業の展開
- ・自校の基礎学力の状況を把握するとともに、指導目標を明確にし、目標に応じた授業構成と展開を図る。
- ・一人一人の学び方や進度差に応じた支援のあり方の工夫
- ・パソコンやインターネットなどにより、情報活用能力を高める学習指導の工夫
- ・自己評価や相互評価など多様な評価方法を工夫し、一人一人の学力と学習意欲を高める。

### (4) 道徳教育の充実

自校の道徳教育実践上の課題を明確にし、児童・生徒の内面に根ざした道徳性、道徳的実践力の育成に努める。

◇改善の視点

- ・生活習慣や規範意識を身につけられるような道徳教育の充実
- ・道徳的実践の場や機会の明確化と体験活動の推進
- ・「あいさつ運動」など、具体的な方策による家庭や地域社会との連携強化

### (5) 生徒指導の充実

児童・生徒理解のもとに、一人一人の充実した生活の実現と基本的生活習慣の定着を図ることができるよう家庭、地域、関係機関等と連携した指導・援助に努める。

◇改善の視点

- ・継続指導6項目の定着
- ・児童・生徒のいじめや問題行動、不登校の兆候等の早期発見と迅速で的確な対応（いじめ調査、校内適応指導教室の充実）
- ・校種、学校の枠を越えた人間的なふれあい、共感的な理解を重視した指導
- ・児童・生徒の地域活動やボランティア活動への積極的な参加の推進

### (6) 外国語活動の充実

幅広い言語に関する能力や国際感覚の基盤を培うとともに、積極的にコミュニケーションを図ろうとする態度の育成に努める。

◇改善の視点

- ・小学校における外国語活動の充実と9年間を見通した外国語活動の改善・工夫
- ・地域や国の自然や文化、伝統等を尊重する心を育成する指導の工夫
- ・ALT (Assistant Language Teacher) との協働による授業の質的向上

## (7) 学校人権教育の充実

基本的人権及び人間尊重の精神に立った学校人権教育の推進に努める。

### ◇改善の視点

- ・学校人権教育推進のための校内研修体制の充実
- ・人権感覚を育てる指導の工夫
- ・全体計画に基づく着実な実践と改善

## (8) 進路指導の充実

生涯学習の観点にたち、児童・生徒の能力、適性等を生かした「生き方の指導」の充実が図られるよう組織的、計画的な実践に努める。

### ◇改善の視点

- ・進路指導の基本理念についての全職員の共通理解
- ・生徒が主体的に自らの進路選択ができるような支援の充実・キャリア教育の推進
- ・各教科、領域の年間指導計画への位置づけ

## (9) 特別活動の充実

望ましい集団生活を通して、一人一人がよさを発揮して、互いに認め合いながらよりよい生活を築こうとする自主的、実践的な態度の育成に努める。

### ◇改善の視点

- ・自主的、主体的な児童会、生徒会活動の工夫と充実
- ・異年齢、異学年に学び合う活動の組織化
- ・話し合い活動や実践活動を通じた活動意欲の高揚

## (10) 幼児教育の充実

幼稚園振興のための実施計画を策定し、幼児教育の充実に努める。

### ◇改善の視点

- ・「幼・小・中・高を通じた継続的な連携項目の徹底指導」を幼稚園、保育園において推進
- ・幼稚園教育要領の完全実施と新教育要領に基づいた教育課程の編成

## (11) 教職員研修の充実

教育委員会と教育センターが連携し、各種研修会を開催し、教職員の使命感の涵養と指導力の向上を期する。

### ◇研究指定校（平成 21 年度～平成 23 年度）

- |           |               |
|-----------|---------------|
| 笹引小学校（国語） | 二州小学校（教育課程一般） |
| 川上小学校（国語） | 八街中央中学校（特別活動） |

### ◇教育委員会の研修・会議

- ・長欠担当者会議
- ・就学指導委員会
- ・小・中・高生徒指導連絡協議会



- ◇教育センターの研修
  - ・市内全教職員の研修  
教育講演会
  - ・実技研修会  
人権教育研修会 教育相談講座  
学校群研修会（国語・社会・数学・理科・英語・音楽・美術・技術家庭）
  - ・層別研修会  
学級経営研修会 学年主任研修会（小学校低学年・中学年・高学年、中学校）
  - ・視察・体験研修  
教務主任優良校研修視察

## (12) 中心 3 事業の推進

### ① 幼・小・中・高等学校連携教育推進事業

- ◇子どもたちの健全育成を目指し、幼・小・中・高の連携のあり方について研究し、実践する。
- ◇「人とのかかわりをより多くするための授業形態の変革」と「幼・小・中・高を通じた継続的な連携項目の徹底指導」の 2 点を各学校及び各中学校区ごとの創意で実践する。
- ◇「学校・家庭・地域との連携」を強化し、家庭や地域の教育力を高め、幼児・児童生徒の健全育成を図る。

### ② 「育て八街っ子」推進事業

- ◇児童・生徒一人一人の夢や希望を育む教育のあり方について、各学校・家庭・地域が相互に連携し総合的な教育実践事業を推進する。
  - ・八街南中学校区継続協議会（平成 1 1 年～）  
八街南中・笹引小・二州小・川上小
  - ・八街中央中学校区継続協議会（平成 1 1 ・ 1 2 年～）  
八街中央中・実住小・交進小
  - ・八街中学校区継続協議会（平成 1 3 ・ 1 4 年～）  
八街中・八街東小・八街北小
  - ・八街北中学校区継続協議会（平成 1 5 ・ 1 6 年～）  
八街北中・朝陽小

### ③ 教職インターンシップ推進事業

- ◇教員を目指す大学生等を対象に、学校での実践研修を体験する機会を提供し、教員としての資質能力を高めるとともに、八街市の小中学校の児童・生徒の学校生活の支援の充実を図る。
  - ・対象者 教員を第一希望とし、教員免許を所有又は取得見込み者
  - ・活動日数 年間を通して活動ができ、30 日以上の実践が可能な者
  - ・募集人員 50 名
  - ・派遣先 八街市内各小中学校、八街市教育支援センター

### ④ 地域ミニ集会事業

- ◇子どもたちの健全な育成を目指し、学校・家庭・地域が担う役割を考える機会として各学校ごとに懇談会等を行い、学校・家庭・地域が一体となった教育力の推進を図り、地域に開かれた推進体制の確立を促進する。

## 研究学校

学 校 名	指定の種別	教科・領域	研究主題	研究期間
笹引小学校	市教育委員会	国語	確かな読みができる児童の育成をめざして ～読む力を育てる国語科学習を通して(説明文を中心に)～	21～23年度
二州小学校	市教育委員会	教育課程 一般	学力向上をめざす指導法の探求 ～授業改善プランを生かした読解力、表現力を育てる取り組み～	21～23年度
川上小学校	市教育委員会	国語	自分の思いを豊かに伝え合うことのできる児童の育成	21～23年度
八街中央中学校	市教育委員会	特別活動	生徒の社会性を高める特別活動のあり方について ～話し合い活動を中心とした生徒の自治的活動の充実を目指して～	21～23年度

## 4 市立小学校・中学校・幼稚園

### (1) 学校一覧

#### 小学校

No.	学校名	所在地	電話番号・FAX	創立年月日	校長名	教頭名
1	実住小	八街ほ301	444-1227・1228	M25. 6. 25	府川 雅司	伊藤 浩子 青木 隆一
2	笹引小	八街へ199-133	444-0049・0467	M43. 8. 15	高橋 英司	渡辺 則雄
3	朝陽小	八街は19-2	444-0147・1356	M18. 2. 1	楯田 明	大友 均
4	交進小	八街ろ111-33	444-0146・0478	M20.	木村 一彦	西貝 善彦
5	二州小	山田台1	445-4002・4280	M10. 3.	加瀬 宏 副校長 石井 一敏	石川 昭彦
6	沖分校	沖1033	445-4004・4282	S28. 9.		
7	川上小	大谷流867-1	445-5020・5924	M 6. 2.	加藤 明	柿崎 清
8	八街東小	八街ほ40-1	443-0114・0115	S57. 4. 1	佐瀬 大雄	峯島 正樹
9	八街北小	泉台3-17	443-0015・0201	H 4. 4. 1	山田 良子	渡辺 則夫
	計					

#### 中学校

1	八街中	八街ほ35	443-1721・1722	S22. 5. 1	廣瀬 正臣	折目 宇和
2	八街中央中	八街ほ591	444-1217・1218	S38. 4. 1	勝又 美代志	東城 孝史 林 幸史
3	八街南中	吉倉590-1	445-3498・3499	S62. 4. 1	前田 俊輔	大坊 孝志
4	八街北中	八街は18-2	442-8101・8102	H 9. 4. 1	鈴木 久雄	稲田 亮浩
	計					

#### 幼稚園

1	八街第一	八街ほ78-2	443-2110	S51. 6. 1	櫻田 澄子	細谷 幸子
2	川上	大谷流717	445-5711	S52. 4. 11	斎藤 洋子	古谷 康子
3	朝陽	八街は21-4	443-5100	S54. 4. 5	竹井 まり子	藤田 和子
	計					

(平成23年5月1日現在)

教職員数		学級数		児童・生徒数		特別 教室	校地面積(m <sup>2</sup> )		建物面積(m <sup>2</sup> )			プール	
県	市	普通	特支	普通	特支		校地全体	うち 運動場	校舎	屋内 運動場	武道場	水面積 (m <sup>2</sup> )	コース
47	1	26	5	811	26	11	26,610	12,858	7,072	1,350		430	9
17	*1	9	2	226	5	5	16,536	9,280	2,522	833		275	5
35	1	21	4	704	12	9	18,056	11,230	5,380	683		340	7
23	1	14	2	391	3	6	28,919	9,964	3,763	923		375	7
16	*1	8	1	211	2	9	24,757	12,069	4,134	922		340	7
7	1	4		46		4	18,505	10,460	1,353	716		225	4
23	1	12	2	341	5	9	23,376	11,197	4,432	922		375	7
45	1	26	6	815	38	7	19,572	8,063	6,519	923		374	8
21	*1	12	2	355	4	8	18,463	7,231	4,711	930		375	8
234	9	132	24	3,900	95	68	194,794	92,352	39,886	8,202		3,109	62

\* 市臨時職員

45	*1	19	4	644	19	15	26,949	16,871	6,080	1,640		375	7
51	*1	21	4	740	26	16	40,362	16,199	8,580	1,479	1,105	375	7
34	*1	16	2	501	7	17	35,320	18,521	5,782	1,260	329	375	7
31	*1	14	2	435	5	13	36,224	15,192	6,536	1,409		375	7
161	4	70	12	2,320	57	61	138,855	66,783	26,978	5,788	1,434	1,500	28

\* 市臨時職員

	12	6		153			5,458	2,451	1,287				
	7	4		85			7,388	2,162	794				
	7	4		93			5,192	2,290	836				
	26	14		331			18,038	6,903	2,917				



## 八街市立実住小学校 (創立 明治25年)



八街幼小中高連携共通6項目「清掃ができる」  
本校の清掃の時間は児童全員が「黙動」で取り組みます

### 【学区の概要】

八街市のほぼ中央を占め、JR八街駅前の商業地域とそれを取り囲む新興住宅地域並びに農業地域からなっている。在来の住民の方は、進取の気性に富み、学校教育への理解や支援は積極的である。

### 【教育目標】

#### 健康で知性と徳性を備えた児童の育成

「早寝、早起き、朝ごはん」の推進をもとに、基本的な生活習慣の定着、学力の向上をめざし、あわせて良好な人間関係の育成を図ることを目標に、日々の教育実践を行っている。



## 八街市立笹引小学校 (創立 明治43年)



1年生を迎える会

### 【学区の概要】

実住小学校笹引分教場として開設し、現在の笹引小学校として独立した。八街市の東端に位置し、東金市と山武市に接している。純農村的な地域に、近年ミニ開発が進み、住宅の増加と共に児童数も徐々に増えていったが、ここにきて落ち着いてきている。

### 【教育目標】

#### 「瞳を輝かせ 心豊かで たくましい子どもの育成」

「信頼」「協働」を目指す学校像のキーワードに、「確かな学力・豊かな感性・やりぬく力を身に付けた子」を目指す児童像とし、日々の教育実践を行っている。



**八街市立朝陽小学校**  
(創立 明治18年)



5年総合的な学習-米作り

**【学区の概要】**

八街市北部地区（住野、文違、藤の台、喜望の杜、八街・榎戸学園台区）を学区としている。近年は、学区内に大型店舗が次々に開店している。平成4年に八街北小学校を分離新設したが、現在は分離前の規模の学校になっている。

**【教育目標】**

「心豊かな人づくりをめざして」～笑顔、あいさつ、思いやりの実践～  
地域に信頼される学校作りの推進。



**八街市立交進小学校**  
(創立 明治20年)



昔の遊びを教えてくださいました地域の皆さんと一緒に

**【学区の概要】**

柳沢牧の野馬土手に囲まれた、緑豊かな学校である。八街市の西部（西林・夕日丘・真井原の一部）を学区としている。

古くからの農家もあるが、多くがサラリーマン家庭である。近年、児童数は減少傾向にある。

**【教育目標】**

健やかな体と情操あふれる心を持ち、自ら学ぶ子どもを育てる  
学び合う子、思いやる子、たくましい子を具体的な児童像としている。



## 八街市立二州小学校 (創立 明治10年)



「たけのこの里」でたけのこ掘りをしました

### 【学区の概要】

下総台地の南端に、小間子牧の曠野を一望に見渡せる大きな塚があり、この地は大塚と称された。明治10年、二州小学校の前身、大塚小学校としてこの地に開校された。東金街道沿いに発展した農業地域であるが、最近、山林や畑地の宅地化に伴い、サラリーマン家庭が目立ち始めている。

### 【教育目標】

#### 心身ともに健全で実践力のある児童の育成

「よく考え進んで学習する子、なかよく助け合う子、ねばり強くたくましい子」を目標とした教育を行っている。

## 八街市立二州小学校沖分校

(創立 昭和28年)



「やったあ、落花生の大収穫だ〜!!!」

### 【学区の概要】

現在二州小学区の沖地区1～4年生までが通学している。5～6年生は自転車を利用して本校に通学している。現在分校は、1～4年生各1クラスで、全児童数は、45名である。



## 八街市立川上小学校

(創立 明治6年)



川上幼稚園との交流（1年生）  
「また、会おうね」

### 【学区の概要】

用草寺院を仮校舎とし、用草小学校が置かれ、その後、住蒼小学校と合併して大谷流小学校を設立。町村合併により川上小学校と改称する。学区は、東吉田地区を除く旧川上村から成り、希望ヶ丘区及びガーデンタウン区を除いてすべて古村である。近年は、サラリーマン家庭が多くなっている。

### 【教育目標】

**心身ともに健康で、創造力・実行力・判断力のある人間性豊かな児童の育成**

目指す児童像は、「学びとる子、協力し合う子、たくましい子、働く子」である。



## 八街市立八街東小学校

(創立 昭和57年)



あいさつ運動

### 【学区の概要】

マンモス化した実住小学校から分離し、開校した。八街市における住宅増がさかんな地域である。保護者の7割以上がサラリーマンであり、農業従事者はわずかである。

### 【教育目標】

**自立の基礎を身につけた子どもを育てる**

目指す子ども像として、「友だちを大切にし、よりよい人間関係を築くことができる子ども、勉強を大切にし、学習に必要感を持ち、学び方を身につけた子ども、命の大切さを実感し、健康や安全について考え実践できる子ども」を掲げている。





## 八街市立八街北小学校

(創立 平成4年)



1年生を迎える会「北小に関わる数字当てクイズ」  
今年度は創立20周年です！

### 【学区の概要】

朝陽小学校と交進小学校より分離統合し開校した。市内でも新住宅地が多いところであり、みどり台地区、泉台地区はその代表的な住宅地である。保護者のほとんどがサラリーマンであり、出身地も全国に渡っている。

### 【教育目標】

～たくましく、賢い、北小っ子～



## 八街市立八街中学校

(創立 昭和22年)



八中花ロード活動  
～約80鉢のプランターを配置～

### 【学区の概要】

開校時は、実住、朝陽、交進学区の生徒を收容。その後、朝陽中学校、交進中学校独立分離により、実住学区（現笹引学区を含む）生徒のみとなる。現在は、八街東小、八街北小学区の生徒が通学している。

### 【教育目標】

**香り高き文化・伝統ある日本人としての誇りと責任を認識し、この国を発展させる気概と地球の一員としての共存の精神、自らの人生の幸福を希求する、新しい時代に逞しく生きる力を持った人間の育成を目指す。**

めざす生徒像は、「進んで勉強する生徒、礼儀正しい生徒、人に親切にする生徒、汗を流して働く生徒、進んで体を鍛える生徒」である。



## 八街市立八街中央中学校

(創立 昭和38年)



幼小中高連携の場面  
(家庭科における八街幼稚園での実習)

### 【学区の概要】

昭和41年4月に、朝陽、交進、二州、川上の4中学校を統合して八街中央中学校が設置された。現在は、平成18年9月に完成した新校舎のもとで実住小、交進小学区の生徒が通学している。

### 【教育目標】

**豊かな人間性と、たくましく生きる力を身につけた生徒の育成**

めざす生徒像は、「やさしい心遣いができる生徒、ねばり強く学習する生徒、体を鍛えたくましい生徒、自らすすんで働く生徒、けじめがあり礼儀正しい生徒」である。



## 八街市立八街南中学校

(創立 昭和62年)



1学年キャリア教育 職業セミナーの様子

### 【学区の概要】

笹引、川上、二州学区の生徒が通学している。緑豊かな自然に恵まれた教育環境が良好な地である。学区が広いため生徒の98%が自転車通学である。

### 【教育目標】

**新しい時代にたくましく生きる力を育む。一夢・汗・愛 輝く南中一**

求める生徒像は、「勉強する生徒、命を大切にする生徒、運動する生徒、挨拶する生徒、掃除する生徒、正装する生徒」である。



## 八街市立八街北中学校

(創立 平成9年)



3年生家庭科授業で作ったおもちゃを持参しての朝陽保育園訪問

### 【学区の概要】

過大規模校となった八街中学校から分離独立し、本市4番目の中学校として開校した。朝陽小学区の子が通学している。一小学校一中学校の利点を生かした小中連携教育に重点を置く。

### 【教育目標】

**他を思いやる心を育て、自ら進んで行動できる生徒の育成**

「基礎学力を確実に身につけることのできる生徒、自ら律することのできる生徒、思いやりの気持ちを行動に表せる生徒、自分で考え判断し行動できる生徒」を目指した教育活動を推進し、「気づき・考え・行動する」生徒の育成を図る。



## 八街市立八街第一幼稚園

(創立 昭和51年)



「みんなで野菜を育てよう！」  
ミニトマト、ピーマン、なすを植えました

### 【学区の概要】

八街市のほぼ中央に位置し、園周辺は畑が少し残るが、宅地に囲まれた静かな環境である。通園区域は、範囲が広く6つの学区から通園しているが、八街東小学区の子が約半数である。

### 【教育目標】

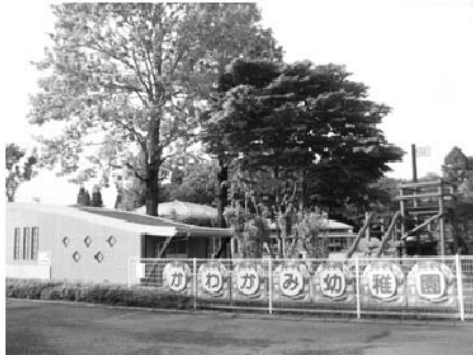
**生きる力、意欲や思いやりがあり元気な子、いきいきと伸びる子**

「仲良く・元気で・しんげんに」という具体的教育目標を掲げ、一人一人の良さと可能性を生かす教育を行っている。



## 八街市立川上幼稚園

(創立 昭和52年)



たけのこおじさんのお家でたけのこ掘り！  
こんなに大きいのが掘れたよ！

### 【学区の概要】

八街市の中心より10キロほど離れた静かな農村地帯に位置している。隣接して公園があり、緑豊かな環境である。また、園内には広い畑があり体験活動が盛んである。通園区域は、4学区から通園しているため98%が車での送迎である。

### 【教育目標】

**健康で心豊かな子**

緑に囲まれた自然の中で、「健康で心豊かな子」を教育目標とし、具体的目標としては、「仲良く助け合う子、明るく元気な子、根気強く頑張る子」を掲げ、園児の教育に取り組んでいる。



## 八街市立朝陽幼稚園

(創立 昭和54年)



ちびっこの畑ができました  
ペンキ塗り、上手でしょ！

### 【学区の概要】

JR八街駅より北へ約4.2km離れたところに位置し、西側に保育園があり、南側は市営住宅に隣接している。平成7年度の園舎の改築に伴い、学級数を倍の4学級とした。園児の通園区域は、朝陽学区からが多いが、八街北・八街東・交進学区から通園の園児もいる。

### 【教育目標】

#### いきいきと遊べる子

「仲良く、元気で、頑張る子」という具体的教育目標を掲げ、自己充実していくことができる幼児の育成を目指す。

## 市内私立幼稚園

園名	電話番号	FAX番号	所在地	園長
私立八街幼稚園	444-2402	444-2484	八街ほ559-2	宝利 治子
私立八街文化幼稚園	443-6316	443-6322	八街ほ1041-31	高山 照駿
私立八街泉幼稚園	442-1234	442-1235	榎戸354-2	大溝 廣子
私立八街すずらん幼稚園	441-0881	441-0891	八街い163-40	薄永 守昭

## 市内高等学校

学校名	電話番号	FAX番号	所在地	校長
私立千葉黎明高等学校	443-3221	443-3443	八街ほ625	天野 隆司
県立八街高等学校	444-1523	443-9931	八街ろ145-3	渡邊 文男

## (2) 児童・生徒・園児数の推移

(各年5月1日現在)

年度 学校名	16	17	18	19	20	21	22	23
実住小	1,134	1,097	1,050	979	932	912	865	837
笹引小	252	231	226	209	238	213	216	231
朝陽小	973	959	930	919	884	809	754	716
交進小	605	577	538	529	523	488	431	394
二州小	242	241	226	225	223	221	228	213
沖分校	56	55	64	57	56	54	47	46
川上小	646	605	543	502	443	400	371	346
八街東小	930	895	905	863	874	875	863	853
八街北小	457	447	424	399	387	379	363	359
小学校計	5,295	5,107	4,906	4,682	4,560	4,351	4,138	3,995
八街中	848	764	736	727	717	726	683	663
八街中央中	929	937	940	910	852	810	774	766
八街南中	683	677	680	626	607	587	544	508
八街北中	476	490	490	496	493	476	463	440
中学校計	2,936	2,868	2,846	2,759	2,669	2,599	2,464	2,377
八街第一	227	199	193	182	171	182	162	153
川上	106	128	117	90	91	98	88	85
朝陽	139	139	133	123	114	104	98	93
幼稚園計	472	466	443	395	376	384	348	331

### (3) 学級編制一覽

#### 小 学 校

(平成23年5月1日現在)

学年 学校名		1 年		2 年		3 年		4 年		5 年		6 年		合 計	
		学級数	児童数	学級数	児童数	学級数	児童数	学級数	児童数	学級数	児童数	学級数	児童数	学級数	児童数
実住小	普通	4	125	4	127	4	136	4	136	5	135	5	152	26	811
	知的		2		5		1		1		3			2	12
	言語				1				1				1	1	3
	情緒						4				2		5	2	11
笹引小	普通	2	36	1	33	1	31	2	50	1	29	2	47	9	226
	知的		1						1					1	2
	情緒		1						1		1			1	3
朝陽小	普通	3	97	3	106	3	88	4	124	4	142	4	147	21	704
	知的		2		5				1				1	2	9
	言語		1											1	1
	情緒		1				1							1	2
交進小	普通	2	45	2	47	2	75	3	78	3	76	2	70	14	391
	知的		1		1									1	2
	情緒										1			1	1
二州小	普通	1	27	1	27	1	25	1	35	2	46	2	51	8	211
	知的										1		1	1	2
沖分校	普通	1	12	1	10	1	17	1	7					4	46
川上小	普通	2	49	2	51	2	53	2	57	2	73	2	58	12	341
	知的		1				1							1	2
	情緒				1		2							1	3
八街東小	普通	4	132	4	124	5	158	5	153	4	121	4	127	26	815
	知的		2		2		2		4		1		3	2	14
	言語		2		4		3						2	2	11
	情緒		2		3		2				4		2	2	13
八街北小	普通	2	61	2	47	2	55	2	69	2	59	2	64	12	355
	知的										1			1	1
	情緒										1		2	1	3
合 計	普通	21	584	20	572	21	638	24	709	23	681	23	716	132	3,900
	知的		9		13		4		7		6		5	11	44
	言語		3		5		3		1		0		3	4	15
	情緒		4		4		9		1		9		9	9	36

## 中 学 校

(平成23年5月1日現在)

学校名		学 年		1 年		2 年		3 年		合 計	
		学級数	生徒数	学級数	生徒数	学級数	生徒数	学級数	生徒数		
八 街 中	普通	6	206	6	206	7	232	19	644		
	知的		2		2		6	2	10		
	情緒		1		3		5	2	9		
八街中央中	普通	7	236	7	247	7	257	21	740		
	知的		6		4		2	2	12		
	情緒		4		5		5	2	14		
八 街 南 中	普通	5	152	5	158	6	191	16	501		
	知的				2		1	1	3		
	情緒		2				2	1	4		
八 街 北 中	普通	4	137	5	149	5	149	14	435		
	知的		3		1			1	4		
	情緒				1			1	1		
合 計	普通	22	731	23	760	25	829	70	2,320		
	知的		11		9		9	6	29		
	情緒		7		9		12	6	28		

## 幼 稚 園

(平成23年5月1日現在)

園 名		4 歳 児		5 歳 児		合 計	
		学級数	園児数	学級数	園児数	学級数	園児数
八 街 第 一		3	86	3	67	6	153
川 上		2	48	2	37	4	85
朝 陽		2	45	2	48	4	93
合 計		7	179	7	152	14	331



#### (4) 教職員数

小学校・中学校

(平成23年5月1日現在)

区分 学校名	県費教職員									市費職員	合 計
	校 長	副 校 長	教 頭	教 諭	養 護 教 諭	栄 養 教 諭	栄 養 職 員	事 務 職 員	小 計	用 務 員	
実住小	1		2	39	2		1	2	47	1	48
笹引小	1		1	12	1		1	1	17	※ 1	18
朝陽小	1		1	31	1			1	35	1	36
交進小	1		1	19	1			1	23	1	24
二州小	1	1	1	11	1			1	16	※ 1	17
沖分校				6	1				7	1	8
川上小	1		1	19	1			1	23	1	24
八街東小	1		1	39	2			2	45	1	46
八街北小	1		1	17	1			1	21	※ 1	22
小学校計	8	1	9	193	11	0	2	10	234	9	243
八街中	1		1	38	2	1		2	45	※ 1	46
八街中央中	1		2	45	1			2	51	※ 1	52
八街南中	1		1	29	1		1	1	34	※ 1	35
八街北中	1		1	26	2			1	31	※ 1	32
中学校計	4	0	5	138	6	1	1	6	161	4	165
合計	12	1	14	331	17	1	3	16	395	13	408

学校基本調査より(※市 臨時職員)

#### 幼稚園

(平成23年5月1日現在)

区分 園名	園 長	教 頭	教 諭	合 計
八街第一	1	1	10	12
川上	1	1	5	7
朝陽	1	1	5	7
合計	3	3	20	26

## (5) 就学援助

### 要保護及び準要保護

経済的理由により就学困難な市立小学校及び中学校の児童生徒の保護者に対し、学用品等の一部を援助する。

#### ○ 認定者数及び認定率

##### 小 学 校

(各年5月1日現在)

年度	児童数	要 保 護		準 要 保 護		合 計	
		認定者数	認定率 (%)	認定者数	認定率 (%)	認定者数	認定率 (%)
16	5,295	37	0.7	137	2.6	174	3.3
17	5,107	37	0.7	164	3.2	201	3.9
18	4,906	23	0.4	170	3.4	193	3.9
19	4,682	23	0.4	212	4.5	235	5.0
20	4,560	32	0.7	215	4.7	247	5.4
21	4,351	30	0.7	236	5.4	266	6.1
22	4,138	30	0.7	245	5.9	275	6.6
23	3,995	46	1.1	233	5.8	279	6.9

##### 中 学 校

(各年5月1日現在)

年度	生徒数	要 保 護		準 要 保 護		合 計	
		認定者数	認定率 (%)	認定者数	認定率 (%)	認定者数	認定率 (%)
16	2,936	32	1.1	76	2.6	108	3.7
17	2,868	27	0.9	84	2.9	111	3.8
18	2,846	21	0.7	106	3.7	127	4.4
19	2,759	17	0.6	136	4.9	153	5.5
20	2,669	32	1.2	148	5.5	180	6.7
21	2,599	23	0.9	163	6.3	186	7.2
22	2,464	29	1.2	150	6.1	179	7.3
23	2,377	27	1.1	156	6.5	183	7.6

## 幼稚園就園奨励費補助事業

学校教育法に基づいて設置された公立幼稚園に在園している4・5歳児、私立幼稚園に在園している満3歳児及び3・4・5歳児の保護者の経済的負担を軽減し、幼児教育の振興を図るため、国から幼稚園就園奨励費補助金を一部受け「幼稚園就園奨励費補助事業」を実施している。

### ○ 22年度実績

#### 公立幼稚園

区	分	減免単価(円)	4歳児	5歳児	園児数計	減免額(円)
生活保護世帯及び 市民税非課税世帯	第1子	20,000	2	6	8	160,000
	第2子	49,000	0	0	0	0
	第2子新条件	35,000	1	3	4	140,000
	第3子以降	78,000	0	0	0	0
	第3子以降新条件	78,000	1	0	1	75,000
市民税所得割 非課税世帯	第1子	20,000	2	2	4	71,700
	第2子	49,000	1	0	1	49,000
	第2子新条件	35,000	1	2	3	105,000
	第3子以降	78,000	0	0	0	0
	第3子以降新条件	78,000	0	0	0	0
合	計		8	13	21	600,700

#### 私立幼稚園

区	分	補助単価(円)	満3歳児	3歳児	4歳児	5歳児	園児数計	補助額(円)
生活保護世帯	第1子	220,000	0	0	0	0	0	0
	第2子	260,000	0	0	0	0	0	0
	第2子新条件	240,000	0	0	0	1	1	216,000
	第3子以降	299,000	0	0	0	0	0	0
	第3子以降新条件	299,000	0	0	0	0	0	0
市民税非課税世帯	第1子	190,000	0	0	5	12	17	3,114,000
	第2子	245,000	0	4	1	0	5	1,167,200
	第2子新条件	218,000	0	2	5	9	16	3,488,000
	第3子以降	299,000	0	0	0	0	0	0
	第3子以降新条件	299,000	0	0	2	1	3	708,000
市民税所得割 非課税世帯	第1子	190,000	0	1	4	6	11	2,090,000
	第2子	245,000	1	1	0	0	2	306,300
	第2子新条件	218,000	1	1	5	2	9	1,845,200
	第3子以降	299,000	0	0	0	0	0	0
	第3子以降新条件	299,000	1	0	0	0	1	124,600
市民税所得割課税 世帯 (34,500円以下)	第1子	106,000	0	7	12	12	31	3,250,700
	第2子	203,000	1	5	0	1	7	1,387,200
	第2子新条件	155,000	1	3	8	9	21	3,203,300
	第3子以降	299,000	0	0	0	0	0	0
	第3子以降新条件	299,000	0	0	0	0	0	0
市民税所得割課税 世帯 (183,000円以下)	第1子	62,200	4	41	53	65	163	6,921,500
	第2子	179,000	2	16	0	1	19	3,139,000
	第2子新条件	87,000	1	17	26	27	71	7,605,000
	第3子以降	294,000	0	0	0	0	0	0
	第3子以降新条件	294,000	1	0	2	0	3	616,600
合	計		13	98	123	146	380	39,182,600

## (6) 特別支援教育

### 特別支援学級

#### 小 学 校 (平成23年5月1日現在)

種別	学 校 名	学級数	児童数	職員数
知的 障害	実住小	2	12	2
	笹引小	1	2	1
	朝陽小	2	9	2
	交進小	1	2	1
	二州小	1	2	1
	川上小	1	2	1
	八街東小	2	14	2
	八街北小	1	1	1
	小 計	11	44	11
言語 障害	実住小	1	3	1
	朝陽小	1	1	1
	八街東小	2	11	2
	小 計	4	15	4
自閉 症・ 情緒 障害	実住小	2	11	2
	笹引小	1	3	1
	朝陽小	1	2	1
	交進小	1	1	1
	川上小	1	3	1
	八街東小	2	13	2
	八街北小	1	3	1
小 計	9	36	9	
合 計		24	95	24

#### 中 学 校 (平成23年5月1日現在)

種別	学 校 名	学級数	生徒数	職員数
知的 障害	八街中	2	10	2
	八街中央中	2	12	2
	八街南中	1	3	1
	八街北中	1	4	1
	小 計	6	29	6
自閉 症・ 情緒 障害	八街中	2	9	2
	八街中央中	2	14	2
	八街南中	1	4	1
	八街北中	1	1	1
	小 計	6	28	6
合 計		12	57	12

### 教育相談

- ・教育上配慮を要する一人一人の児童・生徒の諸問題について、保護者や学校の相談に応じる。
- ・次年度就学予定の子どもの就学に関する相談に応じる。

## (7) 長期欠席児童・生徒への対策

### ① 方針

緊急課題の一つとして、全市的な指導体制の確立と学校に対する支援・助言をする。

対 策

### ② <学校の取り組み>

- ・学級担任による長欠・不登校問題の取り組みの一層の推進を図る。
- ・保護者とのより一層の連携を図る。（電話連絡・家庭訪問の実施）
- ・長欠の予防を図るため、生徒指導委員会・長欠対策委員会を開催し実態把握とその対策を話し合っていく。
- ・担任が一人で抱え込まないように、管理職も含め全職員で対応できる組織化及びその活性化を図る。
- ・長欠・統計担当者は、督励簿・長欠報告などで、学校全体の実態把握に努める。
- ・個人カルテを作成し、情報の共有化を図る。
- ・校内研修の充実を図る。（事例研修会等の積極的な開催）
- ・教育相談の充実を図る。（教育相談週間の位置づけ・チャンス相談等）
- ・校内適応指導教室の効果的な活用を図る。
- ・カウンセラー及び関係諸機関との連携を密にしながら対応していく。
- ・授業形態の工夫をする。（合同授業・交換授業・TT授業等）
- ・情報交換を密にし、小・中が連携を取り合って対応にあたる。

### <教育委員会の取り組み>

- ・校長会・教頭会と連携して、長欠対策を講じていく。
- ・長欠担当者会議を開催する。（学期1回、年3回）
- ・八街市教育支援センター「ナチュラル」の効果的な運営を図る。
- ・教育相談の充実を図る。（市スクールカウンセラー・指導主事）
- ・教育相談講座（夏期休業中に6回）を開催し、教員の資質の向上を図る。
- ・指導主事の学校訪問による指導・助言を行う。
- ・学校教育相談員による家庭訪問を行う。

### ③ 今後の課題等

- ・児童・生徒の実態が多様化してきている。担任を含めた学校全体の負担が大きくなり過ぎており、諸関係機関との連携を更に密にする必要がある。
- ・保護者への啓発活動を充実させていく。
- ・教育相談を希望する保護者が増えつつあるので、それに応えられる環境を整備する必要がある。

### ④ 長期欠席（30日以上）児童・生徒数

（平成22年度）

	長期欠席の理由（人）				長期欠席者の 合計（人）	長期欠席率 （%）
	病 気	経済的理由	不登校	その他		
小学校	40	0	44	12	96	2.31
中学校	18	0	166	5	189	7.66

## ⑤ 八街市教育支援センター「ナチュラル」

不登校状態の続いている児童及び生徒の学校生活への復帰を支援するために設置する。

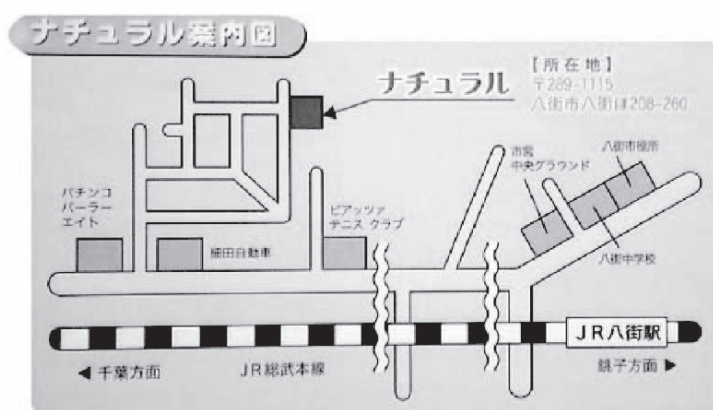
所在地 八街市八街ほ208番地260

指導方針

- ・一人一人の悩みに応じ、相談・通所を通じて、情緒の安定、自立心の確立をめざす。
- ・相談は児童生徒、保護者、教職員を対象に行う。
- ・相談や通所により、心の回復を図り、登校への不安を解消する。

開室日

- ・月曜日から金曜日まで  
(土・日・祝日は休業)
- ・午前10時から午後3時  
※開室時間が午前中だけの日もある。  
※学校の夏休み、冬休み及び春休みは休業。



担当者

- ・学校教育相談員
- ・八街市カウンセラー
- ・学校教育課担当指導主事

## (8) 平成22年度卒業生進路状況

学校名	公立学校			私立学校			特別支援学校	高等専門学校	専修各種学校	就職	その他	合計
	全日制	定時制	通信制	全日制	定時制	通信制						
八街中	144	9	5	63	0	7	0	2	2	0	8	240
八街中央中	165	7	2	63	0	4	3	0	1	1	8	254
八街南中	139	6	0	35	0	3	2	0	0	0	1	186
八街北中	101	0	3	44	0	5	1	1	2	1	4	162
合計	549	22	10	205	0	19	6	3	5	2	21	842

学校教育実態調査より

## (9) 学校保健・体育

## ① 児童・生徒の平均体位

(平成22年度)

区分	学年	性別	身長 (cm)			体重 (kg)			座高 (cm)		
			八街市	千葉県	全国	八街市	千葉県	全国	八街市	千葉県	全国
小学校	1	男	116.2	117.1	116.7	21.7	21.6	21.4	64.8	64.8	64.9
		女	115.3	115.5	115.8	21.2	20.8	21.0	64.3	64.2	64.5
	2	男	121.5	122.6	122.5	24.1	24.0	24.0	67.5	67.6	67.6
		女	121.6	121.3	121.7	24.0	23.1	23.5	67.6	67.0	67.3
	3	男	127.8	128.4	128.2	27.4	27.3	27.2	70.2	70.2	70.3
		女	127.5	127.5	127.4	27.3	26.6	26.5	70.3	69.9	70.0
	4	男	133.3	133.3	133.5	31.6	30.7	30.5	72.9	72.6	72.7
		女	133.4	133.9	133.5	30.9	29.7	30.0	73.0	72.9	72.7
	5	男	138.4	139.3	133.8	34.5	34.6	34.1	74.9	75.0	74.9
		女	139.8	140.1	140.2	34.3	34.0	34.1	75.7	75.6	75.9
	6	男	144.3	144.9	145.0	38.6	38.6	38.4	77.4	77.5	77.6
		女	145.7	147.0	146.8	38.8	38.7	39.0	78.6	79.2	79.2
中学校	1	男	152.9	152.3	152.4	44.7	43.9	44.1	80.6	82.0	81.3
		女	151.4	152.2	151.9	44.2	43.8	43.8	80.6	82.0	82.1
	2	男	158.7	159.7	159.7	49.1	48.9	49.2	83.7	84.8	85.0
		女	154.7	155.3	155.0	48.0	47.7	47.3	83.1	83.9	83.8
	3	男	165.1	164.9	165.1	54.8	54.0	54.4	87.7	88.0	88.1
		女	155.8	156.7	156.7	50.6	50.2	50.0	84.2	85.0	84.8

② 児童・生徒定期健康診断集計

小 学 校

在籍者総数：5月1日現在 (平成22年度)

区分	性 別 学 年	男 子							女 子						
		1	2	3	4	5	6	計	1	2	3	4	5	6	計
在籍者総数		309	331	347	368	363	384	2,102	280	316	364	325	367	376	2,028
眼の検査	受検者数	306	8	10	6	7	10	347	269	11	5	6	7	7	305
	伝染性眼疾患	1	0	0	0	0	0	1	1	0	0	0	0	0	1
	その他の眼疾患異常	64	5	9	4	1	3	86	40	6	3	5	1	3	58
聴力検査	受検者数	306	330	347		362		1,345	279	316	363		358		1,316
	難聴の者	0	4	3		4		11	3	7	1		1		12
耳鼻咽喉頭の検査	受検者数		325					325		312					312
	耳疾患の者		53					53		39					39
	鼻副鼻腔疾患の者		80					80		32					32
	口腔咽喉頭疾患の者		5					5		9					9
尿検査	受検者数	308	331	343	362	358	378	2,080	279	314	361	321	353	366	1,994
	蛋白陽性の者	1	0	2	2	0	1	6	0	1	3	3	3	7	17
	潜血陽性の者	0	0	3	1	3	0	7	4	5	7	4	5	6	31
	糖陽性の者	0	0	0	0	0	0	0	0	0	0	0	0	1	1
寄生虫卵	受検者数	309	331	345				985	279	316	363				958
	寄生虫卵保有の者	0	0	1				1	0	0	0				0
その他の疾病等の検査	受検者数	308	330	346	367	359	381	2,091	279	316	363	324	366	374	2,022
	栄養不良の者	0	0	0	0	0	0	0	0	0	0	0	0	0	0
	肥満傾向の者	4	7	8	18	14	20	71	5	6	14	7	5	9	46
	せき柱側わんの者	0	0	0	0	0	0	0	0	0	0	1	2	1	4
	その他のせき柱・胸郭異常の者	0	0	0	0	0	0	0	0	0	0	0	0	1	1
	伝染性皮肤病疾患の者	0	0	0	0	0	0	0	0	0	0	0	1	0	1
	アレルギー性皮膚疾患の者	9	15	11	10	11	10	66	3	6	6	8	7	6	36
	心臓疾患・異常の者	3	2	2	1	3	1	12	4	4	0	2	3	3	16
	ぜん息の者	30	37	25	29	26	26	173	13	14	24	12	16	14	93
腎臓疾患の者	1	0	1	1	1	2	6	0	3	0	1	2	1	7	
結核検査	問診実施者数	309	331	346	366	362	382	2,096	279	316	362	325	367	375	2,024
	・問診票から要検討者数	13	2	4	3	2	0	24	8	0	1	3	2	1	15
	内科検診実施者数	307	329	346	364	354	383	2,083	216	300	333	308	338	359	1,854
	・学校医が要検討とした者	7	0	1	0	0	0	8	2	0	0	2	1	0	5
	対策委員会で審査した数	12	2	1	1	0	0	16	7	0	0	2	1	0	10
	要精密検査者数	2	0	0	0	0	0	2	2	0	0	1	1	0	4
	・X線直接撮影実施者数	2	0	0	0	0	0	2	1	0	0	1	1	0	3
	・ツベルクリン反応検査実施者数	0	0	0	1	0	0	1	1	0	0	0	0	0	1
	・その他の検査実施者数	0	0	0	0	0	0	0	0	0	0	0	0	0	0
	要予防内服の者	0	0	0	0	0	0	0	0	0	0	0	0	0	0
結核の者	0	0	0	0	0	0	0	0	0	0	0	0	0	0	



中 学 校

在籍者総数：5月1日現在（平成22年度）

区分	性 別	男 子				女 子			
	学 年	1	2	3	計	1	2	3	計
在籍者総数		396	438	420	1,254	380	418	412	1,210
眼の検査	受検者数	19	21	14	54	20	15	17	52
	伝染性眼疾患	0	0	0	0	0	0	0	0
	その他の眼疾患異常	19	17	13	49	18	10	16	44
聴力検査	受検者数	393		407	800	378		401	779
	難聴の者	9		13	22	3		6	9
耳鼻咽喉頭の検査	受検者数	381			381	368			368
	耳疾患の者	48			48	33			33
	鼻副鼻腔疾患の者	75			75	27			27
	口腔咽喉頭疾患の者	1			1	0			0
尿検査	受検者数	390	412	403	1,205	363	392	384	1,139
	蛋白陽性の者	4	3	6	13	8	12	5	25
	潜血陽性の者	2	0	1	3	21	24	11	56
	糖陽性の者	0	0	1	1	0	1	0	1
その他の疾病等の検査	受検者数	396	432	412	1,240	380	413	404	1,197
	栄養不良の者	1	0	0	1	0	0	0	0
	肥満傾向の者	5	14	14	33	8	7	8	23
	せき柱側わんの者	1	1	1	3	3	6	13	22
	その他のせき柱・胸郭異常の者	0	1	0	1	2	0	0	2
	伝染性皮膚疾患の者	0	0	0	0	0	0	0	0
	アレルギー性皮膚疾患の者	8	10	8	26	7	12	13	32
	心臓疾患・異常の者	3	3	3	9	0	2	2	4
	ぜん息の者	27	33	31	91	21	20	31	72
	腎臓疾患の者	0	1	1	2	1	0	7	8
結核検査	問診実施者数	396	434	414	1,244	380	414	404	1,198
	・問診票から要検討者数	1	2	3	6	1	2	2	5
	内科検診実施者数	388	410	398	1,196	370	395	387	1,152
	・学校医が要検討とした者	0	2	2	4	0	1	2	3
	対策委員会で審査した数	0	2	2	4	0	2	2	4
	要精密検査者数	0	1	1	2	0	1	1	2
	・X線直接撮影実施者数	0	1	1	2	0	0	1	1
	・ツベルクリン反応検査実施者数	0	0	0	0	0	0	0	0
	・その他の検査実施者数	0	0	0	0	0	0	0	0
	要予防内服の者	0	0	0	0	0	0	0	0
結核の者	0	0	0	0	0	0	0	0	

③児童・生徒定期健康診断集計（歯科）

小 学 校

在籍者総数：5月1日現在（平成22年度）

区 分	性 別 学 年	男 子							女 子							
		1	2	3	4	5	6	計	1	2	3	4	5	6	計	
在 籍 者 総 数		309	331	347	368	363	384	2,102	280	316	364	325	367	376	2,028	
歯 の 検 査	受 検 者 数	305	330	343	364	357	383	2,082	278	313	360	321	364	370	2,006	
	処 置 完 了 の 者	74	78	96	80	96	103	527	69	77	103	83	124	100	556	
	未処置歯のある者	140	175	156	188	139	150	948	120	150	175	160	123	140	868	
	C O の 有 る 者	24	23	45	57	65	48	262	22	31	66	52	82	67	320	
	G O の 者	21	34	68	29	32	38	222	11	33	71	22	20	29	186	
	歯肉の状態が1の者	11	34	68	29	32	39	213	11	33	71	22	20	29	186	
	歯肉の状態が2の者	1	9	8	7	7	19	51	0	2	8	5	11	6	32	
	歯列・咬合等1の者	14	12	17	34	43	23	143	14	22	31	34	27	42	170	
	歯列・咬合等2の者	4	9	6	29	27	26	101	3	7	6	38	31	30	115	
	歯垢の状態1の者	2	15	34	58	59	55	223	4	13	34	31	36	48	166	
	歯垢の状態2の者	1	4	4	24	30	26	89	0	0	2	18	9	13	42	
その他の疾病の者	15	27	26	43	61	62	234	13	25	22	37	45	53	195		
D M F 指 数	D(永久歯の未処置歯数)						297	297							297	297
	M(永久歯の喪失歯数)						4	4							0	0
	F(永久歯の処置歯数)						320	320							395	395
	DMF指数(1人あたり)						1.62									1.87

中 学 校

在籍者総数：5月1日現在（平成22年度）

区 分	性 別 学 年	男 子				女 子			
		1	2	3	計	1	2	3	計
在 籍 者 総 数		396	438	420	1,254	380	418	412	1,210
歯 の 検 査	受 検 者 数	385	422	397	1,204	372	396	383	1,151
	処 置 完 了 の 者	89	109	70	268	94	82	66	242
	未処置歯のある者	191	202	154	547	187	214	142	543
	C O の 有 る 者	23	38	78	139	29	39	88	156
	G O の 者	121	118	19	258	90	88	12	190
	歯肉の状態が1の者	121	21	19	161	90	88	12	190
	歯肉の状態が2の者	20	118	0	138	21	31	0	52
	歯列・咬合等1の者	135	132	51	318	120	130	47	297
	歯列・咬合等2の者	12	9	6	27	8	7	5	20
	歯垢の状態1の者	154	157	72	383	116	130	63	309
	歯垢の状態2の者	24	21	17	62	14	15	10	39
その他の疾病の者	43	30	10	83	40	13	13	66	
D M F 指 数	D(永久歯の未処置歯数)	470			470	407			407
	M(永久歯の喪失歯数)	1			1	0			0
	F(永久歯の処置歯数)	391			391	457			457
	DMF指数(1人あたり)	2.24				2.32			

平成22年度 新体力テストの結果・千葉県との比較

小学校女子

種目		1年	2年	3年	4年	5年	6年
握力 (kg)	千葉県	9.22	10.99	12.51	14.94	17.74	20.82
	北総	9.53	11.32	12.64	15.50	17.95	21.56
	八街市	<b>9.70</b>	<b>11.07</b>	<b>13.44</b>	<b>14.76</b>	<b>17.75</b>	<b>20.56</b>
上体起こし (回)	千葉県	11.95	14.52	15.76	17.97	19.92	21.60
	北総	12.13	15.60	16.19	18.86	20.66	22.51
	八街市	<b>10.85</b>	<b>13.66</b>	<b>15.64</b>	<b>17.31</b>	<b>19.55</b>	<b>20.80</b>
長座体前屈 (cm)	千葉県	28.98	31.45	33.62	35.99	39.72	43.46
	北総	29.20	32.12	33.69	36.83	40.92	44.06
	八街市	<b>28.33</b>	<b>32.56</b>	<b>32.44</b>	<b>36.97</b>	<b>37.80</b>	<b>41.63</b>
反復横とび (点)	千葉県	28.06	31.83	35.21	39.20	42.59	45.25
	北総	28.99	32.71	36.53	40.71	43.17	46.65
	八街市	<b>27.58</b>	<b>29.95</b>	<b>35.01</b>	<b>38.10</b>	<b>41.60</b>	<b>43.64</b>
20mシャトルラン (回)	千葉県	16.71	22.82	28.09	36.96	46.30	52.94
	北総	17.56	23.77	29.61	38.30	46.05	52.61
	八街市	<b>15.78</b>	<b>19.91</b>	<b>27.26</b>	<b>32.06</b>	<b>42.83</b>	<b>48.18</b>
50m走 (秒)	千葉県	11.43	10.69	10.25	9.76	9.33	8.98
	北総	11.34	10.50	10.14	9.72	9.22	8.86
	八街市	<b>11.41</b>	<b>12.05</b>	<b>10.12</b>	<b>9.70</b>	<b>9.35</b>	<b>9.02</b>
立ち幅とび (cm)	千葉県	111.89	122.65	132.02	142.24	154.65	163.04
	北総	114.10	125.21	132.00	143.10	157.12	166.63
	八街市	<b>104.35</b>	<b>120.91</b>	<b>128.52</b>	<b>136.27</b>	<b>151.16</b>	<b>155.49</b>
ソフトボール投げ (m)	千葉県	6.48	8.48	10.44	12.78	15.41	17.34
	北総	6.70	9.13	10.80	13.19	15.54	17.38
	八街市	<b>6.58</b>	<b>8.44</b>	<b>10.65</b>	<b>11.95</b>	<b>14.28</b>	<b>15.90</b>

小学校男子

種目		1年	2年	3年	4年	5年	6年
握力 (kg)	千葉県	9.96	11.76	13.48	15.53	17.95	21.85
	北総	10.36	11.88	13.75	16.07	18.56	22.50
	八街市	<b>10.22</b>	<b>11.67</b>	<b>13.97</b>	<b>15.65</b>	<b>18.18</b>	<b>21.98</b>
上体起こし (回)	千葉県	12.76	14.85	17.04	19.09	21.43	23.80
	北総	12.89	15.25	17.50	19.45	22.09	24.51
	八街市	<b>11.37</b>	<b>14.41</b>	<b>16.45</b>	<b>18.68</b>	<b>20.66</b>	<b>23.63</b>
長座体前屈 (cm)	千葉県	26.31	28.23	30.11	32.04	34.84	38.84
	北総	26.42	28.53	30.33	32.70	35.12	39.33
	八街市	<b>26.47</b>	<b>29.40</b>	<b>29.65</b>	<b>34.31</b>	<b>34.13</b>	<b>37.77</b>
反復横とび (点)	千葉県	29.22	32.36	37.16	40.10	44.72	48.12
	北総	30.58	34.67	38.91	42.55	45.98	49.37
	八街市	<b>28.69</b>	<b>31.88</b>	<b>36.39</b>	<b>39.46</b>	<b>43.66</b>	<b>47.95</b>
20mシャトルラン (回)	千葉県	21.14	30.04	39.01	48.10	57.15	67.05
	北総	24.20	30.93	40.50	49.43	58.22	68.16
	八街市	<b>19.59</b>	<b>25.03</b>	<b>34.75</b>	<b>39.90</b>	<b>52.64</b>	<b>64.22</b>
50m走 (秒)	千葉県	11.05	10.39	9.90	9.43	9.06	8.62
	北総	10.86	10.25	9.75	9.33	8.92	8.54
	八街市	<b>11.15</b>	<b>10.46</b>	<b>9.86</b>	<b>9.66</b>	<b>9.07</b>	<b>8.66</b>
立ち幅とび (cm)	千葉県	121.28	131.35	140.80	150.14	161.65	174.83
	北総	124.17	133.46	143.32	152.74	163.42	177.66
	八街市	<b>115.43</b>	<b>129.37</b>	<b>137.51</b>	<b>144.53</b>	<b>161.39</b>	<b>167.41</b>
ソフトボール投げ (m)	千葉県	10.07	14.13	17.76	21.92	25.80	30.80
	北総	10.57	14.46	18.12	23.11	26.68	30.48
	八街市	<b>9.85</b>	<b>12.66</b>	<b>16.96</b>	<b>20.22</b>	<b>25.31</b>	<b>28.17</b>

平成22年度 新体力テストの結果・千葉県との比較

中学校

種目		1年男	2年男	3年男	1年女	2年女	3年女
握力 (kg)	千葉県	24.03	30.15	35.85	21.92	24.27	25.93
	北総	23.44	30.00	35.24	21.75	24.75	26.19
	八街市	<b>23.82</b>	<b>29.43</b>	<b>34.72</b>	<b>21.72</b>	<b>24.58</b>	<b>25.35</b>
上体起こし (回)	千葉県	24.94	28.78	30.86	22.06	24.42	25.39
	北総	25.23	29.48	31.17	22.48	25.20	26.66
	八街市	<b>26.47</b>	<b>29.31</b>	<b>31.28</b>	<b>22.28</b>	<b>24.66</b>	<b>24.93</b>
長座体前屈 (cm)	千葉県	42.12	48.12	51.41	45.31	48.74	51.23
	北総	41.04	47.55	51.91	44.65	48.58	51.14
	八街市	<b>41.78</b>	<b>44.63</b>	<b>52.08</b>	<b>43.78</b>	<b>47.21</b>	<b>48.38</b>
反復横とび (点)	千葉県	49.13	53.02	55.66	45.66	47.08	47.84
	北総	48.97	53.85	55.98	46.17	47.30	48.83
	八街市	<b>48.25</b>	<b>51.66</b>	<b>54.76</b>	<b>44.40</b>	<b>46.65</b>	<b>46.41</b>
20mシャトルラン (回)	千葉県	69.55	86.99	93.11	54.02	61.72	60.21
	北総	68.56	89.43	95.02	55.19	63.35	64.98
	八街市	<b>77.33</b>	<b>84.04</b>	<b>94.09</b>	<b>57.98</b>	<b>61.47</b>	<b>60.37</b>
50m走 (秒)	千葉県	8.44	7.82	7.41	8.90	8.64	8.57
	北総	8.47	7.77	7.40	8.80	8.60	8.43
	八街市	<b>8.37</b>	<b>7.98</b>	<b>7.31</b>	<b>8.88</b>	<b>8.77</b>	<b>8.71</b>
立ち幅とび (cm)	千葉県	180.21	200.86	215.43	166.64	173.29	175.75
	北総	177.10	203.34	216.51	165.68	173.57	177.38
	八街市	<b>183.70</b>	<b>200.16</b>	<b>215.55</b>	<b>163.95</b>	<b>171.32</b>	<b>176.90</b>
ハンドボール投げ (m)	千葉県	18.51	21.56	24.21	12.10	13.69	14.82
	北総	17.10	20.82	23.06	11.22	13.45	15.02
	八街市	<b>17.67</b>	<b>20.46</b>	<b>23.03</b>	<b>10.85</b>	<b>13.12</b>	<b>13.59</b>

## (10) 学校給食

### ① 給食センター施設の概要

(平成23年5月1日現在)

施設名	開設日	調理能力	学校数	配食数	従事者数	所在地
第一調理場	平成2年4月	1万食	小学校9校 (分校1含む)	4,227	事務員 7 技師 1 栄養士 2 委託業者 28	八街へ199 -1060
			委託業者	28		
第二調理場	平成10年4月	5千食	中学校4校	2,537	栄養士 2 調理員 12 臨時調理員 6 臨時職員 2	八街へ199 -1631
			給食センター	31		
計		1万5千食		6,823		

※市内幼稚園3園の給食は、業務委託

※第一調理場の調理は、平成20年4月から業務委託

### ② 給食費

(単位:円)

小学校			中学校		
月額	1食あたり	給食回数	月額	1食あたり	給食回数
4,300	249	週5回	4,910	284	週5回

### ③ 学校給食の充実

#### 献立の充実

- ・児童・生徒の心身の発達のため、バランスのとれた栄養豊かな給食を提供する。
- ・児童・生徒の嗜好の偏りをなくすため、食品の組合わせや調理法を工夫する。
- ・八街教育の日月間にあわせて、生徒考案の献立を学校給食で実施する。
- ・衛生的かつ安全に、適温で供給できるよう配慮する。

#### 衛生管理の推進

- ・給食従事者及び児童・生徒に対して、衛生管理、栄養管理、健康管理等の徹底指導を図る。
- ・施設の整備及び点検、整とんに留意し、事故防止に努める。
- ・作業の効率化、衛生管理の向上を図るため、作業動線図、作業工程表を整備する。
- ・各種衛生管理講習会へ参加する。
- ・近隣給食センターを視察する。

### 食に関する指導の充実（平成22年度実施事業）

- ・特別非常勤講師として授業を実施した。（二州小学校全学年）
- ・食に関する指導訪問を実施した。（実住小学校・八街東小学校・二州小学校  
・二州小沖分校・川上小学校・朝陽小学校・交進小学校・笹引小学校  
・八街北小学校・八街中学校・八街南中学校・八街北中学校）
- ・生活習慣病検診結果に基づく個別指導を実施した。
- ・一口メモを配布した。（毎月2回、メニューや食品を紹介した給食指導資料）
- ・給食だより、食育だより等啓発資料を発行した。

### 生ゴミの再利用

平成10年度から有機物発酵処理機を導入し、給食から出る野菜くずや給食残渣を生ゴミとして廃棄せずに、たい肥化している。なお、このたい肥を市民に無償配布している。

### ④ 児童・生徒1人1回当たりの平均所要栄養量の基準

（文部科学省基準）

		熱量 (Kcal)	蛋白質 (g)	脂肪 (%)	カルシウム (mg)	鉄 (mg)	ビ タ ミ ン			
							A (ugRE )	B1 (mg )	B2 (mg )	C (mg)
小 学 校	低	560	16	学校給食によ る摂取エネル ギー全体の 25～30%	300	3.0	130	0.40	0.40	20
	中	660	20		350	3.0	140	0.40	0.50	23
	高	770	25		400	4.0	170	0.50	0.50	26
中学校		850	28		420	4.0	210	0.60	0.60	33

		食物繊維	ナトリウム
		(g)	(食塩相当量) (g)
小 学 校	低	5.5	2以下
	中	6.0	2.5以下
	高	6.5	3以下
中学校		7.5	3以下

## (11) 学校安全

### 1 交通安全対策

#### (1) 地域の実態に即した交通安全教育の確立

- ・ 全教育活動を通じての系統的な交通安全の充実
- ・ 日常適時の指導の徹底
- ・ 保護者向け広報啓発活動
- ・ P T A等地域関係団体との連携強化

#### (2) 交通安全教室による支援

### 2 交通事故状況

#### (1) 月別交通事故件数

区分		4月	5月	6月	7月	8月	9月	10月	11月	12月	1月	2月	3月	合計	管理別割合	小中別割合
小学校	管理下	1		1	1		1	1		2	2			9	50%	58%
	管理外	1	3			1	3					1		9	50%	
	小計	2	3	1	1	1	4	1		2	2	1		18	100%	
中学校	管理下	1		2	2		1		1	1		2		10	77%	42%
	管理外	1							1	1				3	23%	
	小計	2		2	2		1		2	2		2		13	100%	
合計		4	3	3	3	1	5	1	2	4	2	3		31		100%

#### (2) 原因別交通事故件数

区分		信号未確認	とびだし	直前・直後横断	左記以外の被害者の不注意	加害者の不注意	その他	合計	徒歩・自転車・その他の割合
小学校	徒歩		5	3		5		13	72%
	自転車		3			1		4	22%
	その他						1	1	6%
	小計		8	3		6	1	18	100%
中学校	徒歩					1		1	8%
	自転車	1	4	3	3	1		12	92%
	その他								0%
	小計	1	4	3	3	2		13	100%
合計		1	12	6	3	8	1	31	

## 学校事故（日本スポーツ振興センター扱い）

### ① 場所別事故発生件数

（平成22年度）

区分	学 校 内								学校外	合 計
	校 舎 内					校 舎 外			道 路 その他	
	教 室	体育館	昇降口 階 段	廊 下	その他	運動場 校 庭	体 育 遊 戯 施 設	その他		
小学校	22	28	6	4	4	56	0	1	21	142
中学校	20	84	4	8	13	109	0	5	41	284
合 計	42	112	10	12	17	165	0	6	62	426

### ② 場合別事故発生件数

（平成22年度）

区分	授 業 中				学 校 行 事	部 活 動 中	休 憩 時	始 業 前	授 業 終 了 後	登 下 校 中	合 計
	各 教 科	う ち 体 育	特 別 活 動	う ち 清 掃							
小学校	44	37	14	5	5	8	44	3	2	22	142
中学校	88	75	47	3	5	106	25	1	2	10	284
合 計	132	112	61	8	10	114	69	4	4	32	426

### ③ 傷病別事故発生件数

（平成22年度）

区 分	小 学 校		中 学 校		合 計	
	件 数	割合 (%)	件 数	割合 (%)	件 数	割合 (%)
骨 折	40	28.2%	88	31.0%	128	30.0%
脱 臼	5	3.5%	4	1.4%	9	2.1%
捻 挫	23	16.2%	51	18.0%	74	17.4%
打 撲	38	26.8%	68	23.9%	106	24.9%
挫（創）傷	10	7.0%	8	2.8%	18	4.2%
切（創）傷	8	5.6%	4	1.4%	12	2.8%
裂（創）傷	0	0.0%	1	0.4%	1	0.2%
擦過（創）傷	2	1.4%	1	0.4%	3	0.7%
刺（創）傷	0	0.0%	0	0.0%	0	0.0%
熱（創）傷	0	0.0%	2	0.7%	2	0.5%
破 折	5	3.5%	2	0.7%	7	1.6%
そ の 他	11	7.7%	55	19.4%	66	15.5%
計	142	100.0%	284	100.0%	426	100.0%



# IV 社 会 教 育

# 1 目標と施策

## (1) 目標

市民の多様化・複雑化・高度化するさまざまな学習課題に対応できる社会教育の学習機会の充実に努める。

## (2) 重点施策

- ① 市民の学習機会の拡充や活動への支援に努める。
- ② 家庭教育力、地域教育力の向上を図るため、家庭教育学級の充実及び地域で活躍する地域コーディネーターづくりを推進する。  
また、家庭・学校・地域が連携した青少年健全育成事業の充実に努める。
- ③ 芸術文化を鑑賞等する機会や情報提供の充実に努めるとともに、芸術文化活動団体等の支援を行い、市民による地域に根ざした芸術文化活動の推進に努める。
- ④ 市民共有の貴重な財産である文化財を保護・活用するため、文化財保護意識の高揚を図るとともに、市民との協働による文化財保存活動を推進する。

## (3) 施策達成の推進事項

- ① 市民の学習機会の拡充や活動への支援に努める。
  - 1) 青少年の社会性や主体性を培うため、学習機会等の充実を図る。
  - 2) 多様な学習ニーズに対応した成人教育の充実を図る。
  - 3) 高齢者が社会と関わりを保ち、生きがいを持った生活を営むため、学習機会の充実を図る。
  - 4) 公民館、図書館、郷土資料館等の社会教育施設において、市民の学習意欲の高揚を図り、学習活動を推進し、各種学習講座及び事業を充実する。
- ② 家庭教育力、地域教育力の向上を図るため、家庭教育学級の充実及び地域で活躍する地域コーディネーターづくりを推進する。  
また、家庭・学校・地域が連携した青少年健全育成事業の充実に努める。
  - 1) 家庭教育支援のため、学習機会等の充実を図る。
  - 2) 地域で子どもを見守り育てる環境を創出するため、地域教育力の向上を図る。
  - 3) 家庭・学校・地域の連携を図り、青少年の健全な育成を推進する。
- ③ 芸術文化活動の支援に努めるとともに、地域に根ざした芸術文化活動を推進する。  
また、芸術文化鑑賞事業の機会や情報提供の充実に努める。
  - 1) 優れた芸術文化に親しみながら独自の市民文化の創造を図るため、鑑賞の機会や情報提供の充実に努めるとともに、芸術文化団体の発表する機会等の充実を図り、市民が行う芸術文化活動を推進する。
- ④ 市民共有の貴重な財産である文化財を保護・活用するため、文化財保護意識の高揚を図るとともに、市民との協働による文化財保存活動を推進する。
  - 1) 文化財に対する市民意識の高揚を図り、市民共有の貴重な財産である文化財の保護と活用を推進する。
  - 2) 市の歴史的経緯や文化の特性を明らかにするとともに、郷土意識の高揚を図るため、資料収集及び調査研究、郷土資料館展示資料の活用と充実を図る。

## 2 社会教育の充実

### (1) 社会教育委員

社会教育委員の定数は20人であり、次に掲げる区分により教育委員会が委嘱し、社会教育計画、青少年健全育成、家庭教育の充実などについて審議を行っている。

① 学校教育関係者	3名
② 家庭教育関係者	2名
③ 社会教育関係者	3名
④ 学識経験者	12名
任 期	2年（平成23年4月～平成25年3月）

### (2) 学習機会の拡充

市民の多様化・複雑化・高度化するさまざまな学習課題に対応するため、青少年期、成人期、高齢期など生涯各期にわたる学習機会の充実を図る。

#### 平成22年度に実施した主な事業

##### ○家庭教育学級

各公立幼稚園、小・中学校において開設（15学級）  
学級生 899名

##### ○家庭教育講演会 【実施日：平成22年6月30日（水）】

講 師 フリーアナウンサー 松田 朋恵  
演 題 『子育ては親育て ～テレビ「テレビ寺子屋」に学ぶ～』  
参加者 397名

##### ○千葉黎明高等学校開放講座

内 容 ガーデニング教室  
期 間 平成22年4月～12月（土曜日8回）  
参加者 35名  
内 容 パソコン教室  
期 間 平成22年6月18日～6月30日（月、水、金曜日6回）  
参加者 34名

##### ○八街市輝く女性の研修会 【実施日：平成22年11月14日（日）】

講 師 NPO法人 自殺防止ネットワーク風理事長 長寿院住職 篠原鋭一  
演 題 『人生に定年は有りません。～縁のある社会をつくりましょう～』  
参加者 275名

##### ○高齢者学級

主催学級 2学級（榎戸区、みどり台区）  
自主学級 9学級（大東区、文違、四木、二区、五区、四区、朝日区、坂江、六区）  
学 級 生 471名

## ○ 公 民 館

### (1) 施設の概要

(平成23年4月1日現在)

館 名	所 在 地	設置年月日	構造・延床面積
中央公民館	八街ほ796番地1 Tel.043-443-3225	昭和54年11月 1日	鉄筋2階建 2,940.43㎡

### (2) 事業概要 (平成22年度)

#### ① 各種学習講座の開催

##### 長期学習講座

講 座 名 称	対 象 者	期 間	回数	実施人員
仲よし親子2歳児教室	2歳児と母親	5~11月第1.3(木)午前	10	30組60名
仲よし親子3歳児教室	3歳児と母親	5~11月第2.4(木)午前	10	22組44名
生きがい短期大学(1学年)	60歳以上男女	5~2月第2・4(水)1日	17	34名
生きがい短期大学(2学年)	60歳以上男女	5~2月第1・3(水)1日	17	19名
農業体験塾	親子・成人	5~2月(土)月1回午後	9	40名

##### 前期学習講座

講 座 名 称	対 象 者	期 間	回数	実施人員
ガーデニング講座(初級)	成人	5~6月(金)午後	3	56名
ものづくり教室 part 1	成人	5~7月(金)午後	3	54名
A E D 講 習 会	成人	7月22日(木)午前	1	14名

##### 後期学習講座

講 座 名 称	対 象 者	期 間	回数	実施人員
A E D 講 習 会	成人	9月29日(水)午前	1	16名
ベビーとお母さんの体操	ベビーとその母親	9~10月(火)午前	4	21名
ガーデニング講座(初級)	成人	9~10月(金)午後	3	76名
大人の色鉛筆画入門	成人	9~11月(金)午後	6	114名
ものづくり教室 part 2	成人	11~1月(金)午後	3	51名

講座名称	対象者	期間	回数	実施人員
外国人のための講座	外国人	10～12月(金)午前	3	中止
くらし安全講座	成人	2月(火)午前	2	中止

### シリーズ講座（各回募集）

みんなでチャレンジ！！〔対象：小学生及び保護者、開催：不定期土曜日〕

内容	対象者	日時と会場	実施人員
囲碁教室	小1～6年生	月1回午前 中央公民館	56名
竹の子堀り体験教室	小2～6年生	4/10(土)午後 たけのこの里	53名
お菓子作り教室	小1～3年生	7/24(土)午前 中央公民館	27名
料理作り教室	小4～6年生	1/29(土)午前 中央公民館	27名

### ② 展示事業

講座名称	対象者	期間	応募点数
第30回 幼児画展	就学前の幼児	2/12(土)～2/20(日)	30点

### ③ 第20回 こうみんかん祭

実施日 3/5(土)・3/6(日) 参加団体 49団体

### (3) 公民館利用状況（平成22年度）

#### 中央公民館

区分	主催事業	公共及び一般団体	青少年団体	婦人団体	成人団体	高齢者団体	合計
団体数	20	26	13	47	71	17	194
利用者数	2,655	28,398	7,273	16,325	11,140	11,690	77,481

(団体数は、団体1単位とする。利用者は延べ人数とする。)

## ○ 図 書 館

### (1) 施設の概要

#### ①本館

所在地	八街市八街ほ800番地1 電 話 (043) 444-4946 FAX (043) 444-4096
構 造	鉄筋コンクリート造2階建
敷地面積	16,133㎡
建築面積	1,606㎡
延床面積	2,072㎡
収容可能冊数	270,000冊
開 館 日	平成3年10月6日
開 館 時 間	9時～17時(水・金曜日のみ 9時～19時)
休 館 日	毎週月曜日・国民の祝日に関する法律に規定する休日(月曜日にあたる時は、その翌日。5月5日と11月3日は開館)・12月28日～1月4日・毎月最終の平日・特別整理期間

#### ②移動図書館

積 載 冊 数	3,000冊
巡 回 日	第1～第4水曜日及び木曜日
ステーション	市内18か所

### (2) 事業概要(平成22年度)

#### ○おはなし会(毎週土曜日)

満4歳～小学生を対象とし、のべ88回527人に素ばなし及び絵本の読み聞かせを行った。

#### ○えほんがうごくえいがかい(毎月第2土曜日)

絵本原作映画の上映及び絵本の紹介 のべ22回246人が参加

#### ○パラダイスシアター(毎月第3日曜日)

大人と子どもそれぞれを対象とした映画の上映 計12回143人が鑑賞した。

○巡回おはなし会（５・６月）

市内小学校を巡回し、新入生２０クラス５８８人を対象に素ばなし、絵本の読み聞かせ、図書館利用案内及び新規登録を実施した。

○夏休み子ども科学講座（８月）

テーマ 「命を守る気象学」

参加者 小学校３年生～６年生 ５２人

○絵本の読み聞かせ講座（６月）

内 容 グループ向け絵本の読み聞かせ講習会

参加者 のべ２７人

○大人のためのおはなし会（１０月）

内 容 素ばなしと絵本の読み聞かせの実演

参加者 ２８人

○親子で楽しむわらべうたと絵本の講座（１１月）

内 容 ３歳児とその保護者を対象とし、わらべうたや手あそびを通じて親子のふれあいを図る。また保護者を対象に絵本についての講義

参加者 のべ１７組

○クリスマスおはなし会（１２月）

内 容 素ばなし、大型絵本の読み聞かせ、パネルシアターなど

参加者 満４才～小学生 ４７人

○インターネットサービス

・図書館のホームページ上に蔵書を公開し、家庭のパソコンや携帯電話（ｉモード）から２４時間、蔵書の検索・予約が可能。（予約本に関するお知らせは予約者に電子メールで連絡。）また、利用案内、新着図書、リンク集など多彩なコンテンツにより各種情報を提供している。

ホームページアドレス <http://www.library.yachimata.chiba.jp>

（ｉモード版） <http://www.library.yachimata.chiba.jp/i-mode/>

・利用者開放インターネット端末を館内に７台設置 のべ９，３１９人が利用

・児童用インターネット端末を１台設置 のべ４１６人が利用（平成２１年度から）

## (3) 利用統計 (平成22年度)

	本館	移動図書館	合計
開館日数	274日	90日	
入館者数	271,460人	3,293人	274,753人
貸出冊数	369,875冊	9,691冊	379,566冊
登録者数			33,579人
新規登録者数	1,153人	19人	1,172人
予約・ リクエスト	20,366件		

## (4) 蔵書構成 (平成23年3月31日現在)

	本館	移動図書館	合計
総記	5,954冊	31冊	5,985冊
哲学	7,812冊	55冊	7,867冊
歴史	19,425冊	239冊	19,664冊
社会	33,175冊	236冊	33,411冊
自然	19,622冊	1,137冊	20,759冊
技術	19,978冊	867冊	20,845冊
産業	9,423冊	325冊	9,748冊
芸術	22,353冊	668冊	23,021冊
言語	3,811冊	34冊	3,845冊
文学	100,277冊	6,280冊	106,557冊
外国語図書	2,344冊		2,344冊
紙芝居	800冊	73冊	873冊
その他	44,112冊	6,842冊	50,954冊
合計	289,086冊	16,787冊	305,873冊

## (5) 新聞・雑誌・特殊資料 (平成23年3月31日現在)

雑誌	159誌
新聞	16紙
カセットテープ	245本
コンパクトディスク	1,924枚
ビデオテープ	1,338本
ビデオディスク	144枚
D V D	320枚
外国語雑誌	1誌
外国語新聞	1紙



## ○ 視聴覚教材センター

### (1) 施設の概要

所在地	八街市八街ほ800番地1 八街市立図書館内 電話 (043) 444-5222 FAX (043) 444-4096
貸出・返却時間	午前9時～午後5時(機材等の返却は午後4時30分まで)
休館日	月曜日、祝日(月曜日に当たる時は、その翌日)、年末年始、図書館休館日。ただし、図書館の特別整理期間中は、土・日曜日及び祝日

### (2) 利用資格等

- ・市内各学校、市内各社会教育団体、社会福祉団体、官公署、その他所長が適当と認めた団体
- ・貸出期間 1団体7日以内

### (3) 教材・機材所有数

教材名	所有数
16ミリフィルム	98
VHS	1,080
CD・CD-ROM・DVD	161

機材名	所有数	機材名	所有数
16ミリ映写機	4	ラジカセ	4
プロジェクター	8	プレゼンター	3
スクリーン	8	スピーカー	15
暗幕	7	延長電源コード	34
ビデオカメラ	3	スポットライト・照明機器	5
OH P	3	レーザーポインタ・指示棒	5
スライド映写機	2	ポータブルワイヤレスマイクセット	1
DVD・ビデオ録画再生機	9	デジタルボイスレコーダー	2

※貸出機材・教材の所蔵については図書館のホームページで検索ができます。

### (4) 視聴覚教育活動事業(平成22年度)

- ・16ミリ映写機操作講習会  
視聴覚教育概論及び映写機の構造と操作方法の修得

### (3) 青少年の健全な育成

青少年健全育成を図るため、各種の事業を実施するとともに、家庭や地域教育力の向上をめざす。

#### 平成22年度に実施した主な事業

##### ○夏休み青少年交流会 【実施期間：平成22年7月20日～8月31日】

実施地区 15地区  
参加者 延べ1,417名  
共催 八街市青少年相談員連絡協議会

##### ○少年少女のつどい大会 【実施日：平成22年12月4日】

内容 ソフトドッジボール・レクリエーションゲーム  
参加者 21チーム 231名  
共催 八街市青少年相談員連絡協議会

##### ○通学合宿 【実施日：①平成22年5月30日～6月2日

②平成22年12月12日～12月15日】

内容 小学校4年生から6年生の子ども達が、3泊4日の間、合宿所で寝食を共にしながら学校に通い、買い出し・食事作り・清掃等の集団生活を行う。  
参加者 ①20名 ②19名  
対象校 ①実住小学校・川上小学校 ②八街東小学校・二州小学校  
協力 千葉黎明高等学校、千葉敬愛短期大学

##### ○スクールコンサート

【実施期間：平成22年10月5日・6日・9日・10日】

各小学校で実施（8校）  
演奏者 Dualis（デュアリス）

##### ○成人式 【実施日：平成23年1月9日（日）】

新成人による実行委員会が主体となり企画・運営  
新成人該当者 912名（当日出席者 678名）

##### ○放課後キラットスマイル広場

【実施期間：平成22年5月～平成23年2月】全9回

内容 自由遊び、レクゲーム、押し花、ちぎり絵、アートフラワー、書道、工作、ペタンク、折り紙、カルタ、昔遊び、数字遊び、八街の歴史等  
参加者 221名 ボランティア 延べ81名

### ○「こども110番の家」支援事業

子どもに対する犯罪を未然に防ぎ、緊急避難場所の確保を目的にPTA連絡協議会が中心の推進協議会が実施している事業に対する支援。

協力世帯数 1,995世帯（平成23年4月1日現在）

### ○たけのこの里自然体験学習

内 容 子どもたちに自然体験型の学習機会（竹の子掘り体験）を提供することにより、調和のとれた人間形成を図る。

会 場 たけのこの里（山田台）

体験期間 平成22年4月1日～4月30日

参加者 22団体 547名



自然体験型学習施設「たけのこの里」



地域の家族同士やグループで、楽しく竹の子掘り体験！

## (4) 芸術文化の推進

優れた芸術文化に親しみながら独自の市民文化の創造を図るため、鑑賞の機会や情報提供の充実に努めるとともに、芸術文化団体の発表する機会等の充実に努め、市民が行う芸術文化活動を推進する。

### 平成22年度に実施した主な事業

#### ○八街市民音楽祭 【実施日：平成22年5月16日（日）】

内 容	吹奏楽・コーラスの発表
出演団体	八街中学校(吹奏楽部・合唱部)、八街中央中学校、八街南中学校、八街北中学校、八街高等学校、千葉黎明高等学校、音葉ウインド・オーケストラ、八街市ウインド・シンフォニア、そよかぜ、コールひまわり、八街女声コーラス、八街少年少女合唱団
出演者数	13団体 371名
来場者	606名

#### ○八街市民文化祭 【実施期間：平成22年10月3日～11月27日】

行事内容	将棋大会・短歌大会・芸能発表会・川柳大会・百人一首大会・囲碁大会・探鳥実践会・茶会・展示会・授賞式
来場者	延べ2,144名（観覧者記帳簿記載者数）



市民音楽祭フィナーレ

## (5) 文化財の保護・活用

市民共有の貴重な財産である文化財の保護、活用及び継承を目的に、市指定文化財の指定、埋蔵文化財をはじめとする各種文化財調査、文化財保護思想普及のための資料の作成及び頒布、市の歴史や文化財をテーマとした講座等を実施している。

また、文化財保護施策を推進するため、市民と行政との協働による文化財保護活動の実施及び支援に努めている。

### 平成22年度に実施した主な事業

#### ○市指定文化財の充実と活用

市内に所在する文化財のうち、本市にとって重要なものを市指定文化財に指定し、保護している。市指定文化財の件数は、有形文化財6件、有形民俗文化財4件、無形民俗文化財2件、史跡4件、天然記念物2件の合計18件である。

指定文化財については、各種事業を通じて保護と活用を図り、また、文化財保護意識の高揚に努めている。

なお、東日本大震災直後に被害状況等の調査を行ったところ、屋内外に所在する全ての指定文化財には損壊等の被害がないことを確認した。

- ・冊子『八街の文化財ーやちまた歴史散歩ー』や出前講座を通じた保護や活用
- ・史跡御成街道跡、御成街道の一里塚及び柳沢牧野馬土手の環境整備作業の実施
- ・史跡柳沢牧野馬土手の崩落防止措置としてカット芝の張り付け作業を実施
- ・文化財ボランティアとの協働事業として市内文化財パトロールを開始

区 分	文 化 財 名	指定年月日
有 形 文 化 財	馬頭観世音菩薩像	H 4.12. 8
	天正検地帳（下総国白井荘持草村御縄入水帳）	H 2. 2.23
	宝永元年勢田村・用草村地境争論裁許書	H 3. 3.28
	捕馬の図	H 7. 3.24
	捕馬の図下絵	H 7. 3.24
	永沢社鬼瓦	H 7. 3.24
有形民俗文化財	額絵馬（捕馬の図）	H 4.12. 8
	額絵馬（鹿狩の図）	H 4.12. 8
	岡田馬頭観世音幟	H10. 3.24
	塩古ざると製作資料	H20. 3.31
無形民俗文化財	八街市榎戸獅子舞	S54. 4. 1
	八街市文違麦つき踊	S54. 4. 1
史 跡	柳沢牧野馬土手	H 2. 2.23
	御成街道跡	H15. 2.19
	御成街道の一里塚	H20. 3.31
	小間子牧野馬捕込跡	H20. 3.31
天 然 記 念 物	カタクリ群生地	H 2. 2.23
	根古谷の湧水	H 7. 3.24

## ○市指定無形民俗文化財保存・活用・継承活動の支援

市指定無形民俗文化財保存事業補助

(文違麦つき踊り保存会・榎戸獅子舞保存会)

榎戸獅子舞保存会による獅子舞奉納時の記録撮影の実施

## ○文化財ボランティア活動への支援と協働事業の推進

文化財ボランティア登録者数：29名(平成23年4月1日現在)

文化財ボランティア応援講習会・懇談会の開催(「やちまた教育の日月間」事業)

・期 日 平成22年12月11日(土)

・内 容 講義：「かわらめき古墳の発掘調査に係る事前講習」

文化財ボランティア懇談会

『やちまた文化財ボランティア通信』(第5号)の発行・配布・HP掲載

文化財ボランティアに対する各種文化財関係情報等の提供

八街文化財同好会による郷土資料館収蔵資料整備活動を支援

かわらめき古墳群学術発掘調査の協働実施(郷土資料館との合同事業)



文化財ボランティア応援講習会の様子



かわらめき古墳発掘調査の様子

## ○各種文化財調査の実施と調査成果の活用

文化財保護法第99条に基づく埋蔵文化財調査

・根古谷城跡(根古谷)

・笹引遺跡(六区)

・ナガラミ遺跡第3地点(東吉田)

・小間子牧笹引野末野馬土手(六区)

埋蔵文化財発掘調査報告書刊行に向けた記録・成果の整理作業の実施

千葉国体八街市競技(バウンドテニス)会場において郷土資料展示コーナー設置

(郷土資料館との合同事業)

## ○埋蔵文化財の取扱いに係る事前協議の実施

文化財保護法に基づく埋蔵文化財の取扱いに係る事務

千葉県教育委員会の指導に基づく埋蔵文化財の取扱いに係る事務

## ○文化財保護周知用立看板の整備と適正な管理

更 新：「陸軍八街飛行場跡」(一区)の板面交換

板面修復：「小間子馬神社」(四木)、「明治天皇御野立所」(滝台)

## ○『八街の文化財ーやちまた歴史散歩ー』の活用

平成21年3月に刊行した『八街の文化財ーやちまた歴史散歩ー』の活用促進を図るため、様々な機会でも周知し、頒布に努めた。

## ○「八街の歴史・文化財出前講座」の周知と実施

各種団体等からの要請に応じ、市内の歴史や文化財に関する出前講座を全27回実施し、のべ761人が受講した。

- ・歴史探訪の会：「ふれあいバスでいく文化財探訪」
- ・四区学遊塾：「八街市内の文化財(児童向け)」
- ・榎戸高齢者学級：「八街の歴史(後編)」・「八街市内の文化財」
- ・実住婦人会：「八街市内の文化財」・「八街の歴史(前編)」  
「八街の歴史(後編)」・「発掘調査でわかった八街のむかし」  
「ふれあいバスでいく文化財探訪」
- ・みどり台高齢者学級：「八街の歴史(前編)」
- ・四区高齢者学級：「山邊郡印について」
- ・文違高齢者学級：「八街市内の文化財」
- ・実住っ子塾：「ふれあいバスでいく文化財探検(児童向け)」(3回)
- ・三区健生会：「八街の歴史(後編)」
- ・大東区高齢者学級：「八街の歴史(後編)」
- ・八街東小学校4年1組・2組・3組・4組：「古い道具と昔の暮らし」
- ・千葉県ユネスコ大会in八街：「八街の歴史・文化財」
- ・八街東小学校PTA：「八街の歴史」
- ・八街市退職校長会：「ふれあいバスでいく文化財探訪」
- ・生きがい短期大学(中央公民館)：「発掘調査でわかった八街のむかし」
- ・白松の郷：「八街市内の文化財」・「八街の歴史(前編)」



八街の歴史・文化財出前講座の様子

## ○ 郷土資料館

### (1) 施設の概要

所在地	八街市八街は 800 番地 3 (中央公民館となり) 電話・FAX 043 (443) 1726												
施設規模	延べ床面積約 250 平方メートル (うち展示室 217 平方メートル)												
開館時間	9 時～17 時												
休館日	毎週月曜日・国民の祝日に関する法律に規定する休日 (月曜日にあたるときはその翌日、5 月 5 日及び 11 月 3 日は開館)・12 月 28 日～1 月 4 日・特別の事情により、臨時休館を必要と定めた日												
収蔵資料	<table><tr><td>・考古</td><td>292 点</td><td>・自然</td><td>73 点</td></tr><tr><td>・農具・民具等</td><td>326 点</td><td>・古文書</td><td>9,438 点</td></tr><tr><td>・絵馬</td><td>44 点</td><td>・図書類</td><td>4,835 点</td></tr></table>	・考古	292 点	・自然	73 点	・農具・民具等	326 点	・古文書	9,438 点	・絵馬	44 点	・図書類	4,835 点
・考古	292 点	・自然	73 点										
・農具・民具等	326 点	・古文書	9,438 点										
・絵馬	44 点	・図書類	4,835 点										

### (2) 目的

八街市に残る考古遺物や民具などの歴史的資料を保存・修復し、市民への普及と活用を目的として昭和 62 年に建設された。

市内に伝わる古文書・考古資料などの歴史資料を調査・整理し、これらの歴史資料を後世に伝えるよう保存の措置を講じ、「八街市史」を刊行することにより、貴重な資料の公開と利用の便を図り、市民の郷土への関心やふるさと意識が深まることを目指す。

### (3) 展示内容

#### ○常設展

国指定の重要文化財である銅印「山邊郡印」(複製)をはじめ八街市内から出土した考古遺物や八街の開墾に使用されていた農具、市指定文化財の絵馬・塩古ざると製作資料などの展示を行っている。

また、展示室の一角には県内を中心とした自治体史や発掘調査報告書などの各種資料を収集し、市民の皆様のさまざまな調査研究に寄与できるよう、閲覧コーナーを設けている。

平成 17 年度から、子どもたちが楽しめるよう体験コーナーを設置しており、現在は山邊郡印(複製)の押印体験、紙粘土製勾玉の色づけ体験、油粘土による土偶づくりなどを実施している。

また、平成 22 年度よりバイリンガル方式赤外線音声案内装置を設置し、展示解説を音声で聴けるよう、資料館機能を充実させている。

#### ○企画展「小谷流稲葉の謎を探るー稲葉村の絵馬に見る信仰と祈りー」の開催

期 間 平成 22 年 10 月 5 日～12 月 5 日 (開館日数: 53 日)

来館者 955 名

内 容 八街にはかつて江戸時代に稲葉村と呼ばれる戸数 4～5 軒の小さな村があった。現在、稲葉地区は小谷流地区と合併しており、その他



名も残っていないが、小村でありながら村社である稲葉神明社には多数の絵馬が奉納されている。これらの絵馬を展示するとともに、古文書や高札を展示することによって、稲葉村にまつわる謎について考えた。

また、絵馬に願い事を描いて掲示してもらおう体験コーナーを併設し、多くの子ども達に楽しみながら歴史に触れ合ってもらった。

○速報展「かわらめき古墳発掘調査速報展」の開催

期 間 平成23年3月11日～5月31日  
開館日数 65日（平成22年度16日、平成23年度49日）  
来館者 426名（平成22年度80名、平成23年度346名）  
内 容 市史編さん事業に伴って実施した、榎戸地区に所在するかわらめき古墳の発掘調査で出土した須恵器甕・土師器甕・高坏・紡錘車とともに写真パネルを展示し、その成果をいち早く公表した。

(4) 八街歴史講座

八街の近世再発見ー古文書を読む楽しさをとおしてー  
期 日 平成22年6月6日・13日・20日・  
平成22年7月11日・18日・25日  
内 容 『八街市史 資料編 近世二』の刊行を記念して、掲載されている古文書の内容について、原稿を執筆していただいた方々に解説をしていただくとともに、市史編さん事業に対する理解を深めていただく。  
申込者 109名

(5) 市史編さん事業

近世部会 市内大谷流・小谷流・用草・根古谷・岡田地区の古文書を掲載する予定の『八街市史 資料編 近世三』の刊行にむけ、古文書の借用、整理、目録作成、写真撮影を開始した。

初年度となる平成22年度は、小谷流稲葉地区の古文書について調査を行った。

考古部会 平成23年度刊行予定である『図解 八街の歴史』に掲載するためのイラスト作成、原稿執筆及びレイアウト作業を行った。また、当該書籍の基礎資料とするため、榎戸地区に所在する「かわらめき古墳」の測量図を作成し、ボランティアとの協働により発掘調査を実施した。

測量業務委託期間：平成22年10月28日～平成23年1月21日

発掘調査期間：平成23年1月12日～平成23年3月18日

V スポーツ・

レクリエーション

# 1 目標と施策

## (1) 目標

スポーツ・レクリエーションの活動に親しむ機会の拡充や指導者の育成、施設の整備を促進し、その振興に努める。

## (2) 重点施策及び施策達成の推進事項

①市民の健康増進とスポーツ・レクリエーションの普及に努める。

ア 社会体育関係団体の充実及び指導者の育成を図る。

イ 社会体育活動の充実を図る。

ウ 生涯スポーツの振興を図る。

②社会体育施設の整備充実と利用促進に努める。

ア 社会体育施設の利用の促進を図る。

イ 学校施設開放の推進を図る。

# 2 スポーツ・レクリエーションの振興

## 生涯スポーツの振興

市民のだれもが心身の健康増進のため、生涯にわたり体力や年齢に応じて、いつでもどこでもスポーツに親しむ生涯スポーツの振興を図る。

## (1) 平成22年度に実施した主な事業

### ① スポーツ教室

野球を通じて少年の健全育成を推進するとともに野球知識及び技術の向上を図ることを目的に、講師を招き、少年野球教室を開催した。

また、健康づくりとともに、教室を通じて人とのふれあいなど人間性豊かなスポーツのある暮らしの実現を目的とし、スポーツプラザを会場として、フィットネス教室と初心者向けのバウンドテニス教室を開催した。

### ② 市民ハイキング

自然に触れ親しみ、健康・体力づくりを図るとともに、相互の親睦及び世代間の交流を深めることを目的に実施した。

### ③ 第61回印旛郡市民体育大会

「印旛郡市民の体力向上とスポーツの普及を図るとともに青少年の健全育成に寄与する。」という趣旨で、佐倉市・四街道市・八街市・印西市・白井市・富里市・酒々井町・栄町の郡内8市町村、印旛郡市各市町村教育委員会及び印旛郡市体育協会の主催により、陸上競技、ソフトテニス、バレーボール、卓球、バスケットボール、野球、相撲、剣道、柔道、弓道、テニス、ソフトボール、バドミントン、ゴルフ、空手道、サッカー、クレー射撃の計17種目を実施した。

### ④ 八街市スポーツ・レクリエーション祭

市民の健康体力づくりをめざして、いつでもどこでも手軽にできるスポーツの日常化を図るため、スポーツ・レクリエーション祭を開催し、地域のスポーツ普及・振興を図る、という趣旨のもと、グラウンドゴルフ・インディアカ・パークゴルフ・ソフトバレーボールの計4種目の大会を実施した。

### ⑤ 第55回市民体育祭

スポーツの祭典を通じて、市民の健康づくりとレクリエーションに対する意識を高め、併せて地域の融和を図ることを目的に各小学校区対抗で競争、リレー、綱引き等を実施することを計画し準備を進めていたが、雨天によるコンディション不良により中止した。

### ⑥ 第54回八街市ピーナッツ駅伝大会

冬季スポーツの一環として実施し、体力の向上とランニングについての関心を高め、併せて地域の融和を図ることを目的にスポーツプラザを発着点とした中学男子8区21.00km、高校一般5区21.00km、女子5区12.35kmの駅伝大会開催の準備を進めていたが降雪によるコンディション不良により開催を中止した。

### ⑦ 第33回八街市ロードレース大会

耐寒トレーニングの一環として、走る楽しさ、走る喜びを知るとともに相互のふれあいを深め、併せて健康増進と体力の向上を目的に開催した。八街中学校を発着点とした10km・3km・2kmのコースがある。

### ⑧ 第65回国民体育大会

千葉県において、昭和48年に開催された第28回大会「若潮国体」以来、37年ぶり2度目の開催となった第65回国民体育大会「ゆめ半島千葉国体」において、デモンストレーションのスポーツ行事として、バウンドテニス競技を開催した。

事業実績一覧

(平成22年度)

事業名	事業概要	回数 (日数)	実施月日	対象者	実施場所	人数
スポーツ教室	初心者バウンドテニス教室	6	8月～9月	一般	スポーツプラザ	19
	トレーニング室無料開放事業	8	3月	一般	スポーツプラザ	34
	第33回 少年野球教室	1	12月12日	小・中	千葉黎明高等学校	194
普及事業 (大会等)	春の市民ハイキング	2	6月5日	一般	栃木県 切込湖・刈込湖	78
	秋の市民ハイキング		10月23日		神奈川県 金時山	81
	第27回 市民ゴルフ大会	1	5月27日	一般	新千葉カントリークラブ	132
	第17回 近隣中学校交流野球大会	1 (2日)	6月6日 6月12日	中学生	市内会場	358
	第61回 印旛郡市民体育大会	1 (4日)	7月10～8月21日	一般	富里市 他	314
	市スポーツ・レクリエーション祭 4種目	1 (4日)	8月・9月	一般	市内会場	307
	第54回 市民体育祭(中止)	1	10月11日	一般	スポーツプラザ	—
	第13回 八街市小学校ロードレース大会	1	11月25日	小学生	スポーツプラザ	216
	第54回 八街市ピーナッツ駅伝大会(中止)	1	1月16日	一般	市内会場	—
	第14回 八街市近隣中学校交流柔道大会	1	1月30日	中学生	スポーツプラザ	266
	第33回 八街市ロードレース大会	1	2月11日	一般	市内会場	262
	第65回国民体育大会 (バウンドテニス)	1	10月3日	高校以上	スポーツプラザ	162

## (2) 運動施設一覧（教育委員会所管施設）

施設名	施設概要	所在地	面積(㎡)	面積範囲
スポーツプラザ	体育館 サブアリーナ 500㎡ メインアリーナ 1,578㎡ 観覧席 412席 トレーニング室 85㎡ 会議室3 医務室 シャワー付更衣室 ラウンジ	八街い 84-10	4,971	床
	弓道場（近的 28m 6人立）		140	床
	テニスコート（砂入人工芝 8面）		5,460	敷地
	多目的広場（少年サッカー 1面）		9,384	敷地
中央グラウンド	軟式野球場 （センター110m 両翼90m バックネット スコアボード スタンド 夜間照明）	八街ほ35	16,574.77	敷地
南部グラウンド	軟式野球場・ソフトボール場 （センター108m 両翼88m バックネット スコアボード 夜間照明）	滝台1588	14,164	敷地
東部グラウンド	軟式野球場・ソフトボール場 （センター110m レフト84m ライト94m バックネット）	八街に46	16,619.95	敷地
西部グラウンド	軟式野球場・ソフトボール場 （センター110m レフト102m ライト97m バックネット）	八街い273	16,244	敷地
北部グラウンド	ソフトボール場3面（バックネット3）	文違211	19,137.21	敷地
榎戸サッカー場	サッカー場	榎戸 406-9	19,211.54	敷地
やちまた キャンプ場	キャンプ場	用草 458-1	18,086.90	敷地

## (3) 施設利用の状況

(単位：人)

施設		年度	17	18	19	20	21	22
スポーツプラザ	体 育 館	メインアリーナ	51,969	49,260	48,226	42,427	40,642	39,515
		サブアリーナ	31,519	20,311	21,360	20,870	21,498	21,663
		トレーニング室	1,068	982	1,359	1,259	813	751
	弓道場		1,326	1,174	915	1,352	1,402	1,589
	テニスコート		24,963	20,664	18,328	16,953	29,559	25,284
	多目的広場		17,176	16,445	14,176	16,090	16,609	19,405
	中央グラウンド		16,289	11,486	13,052	15,325	16,136	15,512
南部グラウンド		8,622	7,991	7,528	8,709	9,206	7,187	
東部グラウンド		17,701	15,749	14,141	12,102	20,459	21,248	
西部グラウンド		7,942	8,531	9,253	8,326	8,443	7,358	
北部グラウンド A		6,747	6,288	8,473	10,233	10,299	9,585	
B		6,919	5,809	6,519	9,058	8,387	8,721	
C		5,600	5,345	5,582	6,441	5,565	3,950	
榎戸サッカー場		6,621	7,508	7,549	6,859	9,969	9,570	
テニスコート		3,519	3,989	3,025	3,249	(注)	(注)	
やちまたキャンプ場		1,609	1,196	1,750	1,154	1,446	1,770	

(注) 中央公園テニスコートについては、平成21年度より都市整備課に移管

### 3 学校体育施設開放事業

#### (1) 概要

##### ① 目的

市立の小学校、中学校の体育施設を学校教育に支障のない範囲においてスポーツ活動の場として登録団体に開放し、もって健康増進及び社会体育の普及振興に資することを目的とする。

##### ② 対象

市内に在住し、又は通勤し、若しくは通学する者がスポーツを行うことを目的として組織する団体。

#### (2) 平成22年度開放施設

	小学校	中学校	計
運動場	9	0	9
体育館	9	4	13
武道場	0	3	3
プール	0	2	2

#### (3) 平成22年度利用状況

(小学校 運動場)

No	学校名	運動場開放種目		
1	実住小	ソフトボール、サッカー	利用日数	110 日
			利用延べ件数	192 件
			利用延べ人数	7,950 人
2	笹引小	サッカー、野球	利用日数	109 日
			利用延べ件数	110 件
			利用延べ人数	2,612 人
3	朝陽小	サッカー	利用日数	97 日
			利用延べ件数	98 件
			利用延べ人数	5,798 人
4	交進小	サッカー、野球	利用日数	116 日
			利用延べ件数	156 件
			利用延べ人数	5,950 人
5	二州小	野球	利用日数	85 日
			利用延べ件数	95 件
			利用延べ人数	3,120 人
6	沖分校	野球	利用日数	88 日
			利用延べ件数	94 件
			利用延べ人数	2,820 人
7	川上小	サッカー、野球	利用日数	89 日
			利用延べ件数	104 件
			利用延べ人数	3,990 人
8	八街東小	サッカー	利用日数	46 日
			利用延べ件数	51 件
			利用延べ人数	3,060 人
9	八街北小	ソフトボール、サッカー、野球	利用日数	121 日
			利用延べ件数	233 件
			利用延べ人数	7,610 人



## (小学校 体育館)

No	学校名	体育館開放種目		
1	実住小	バレーボール、ミニバスケット、 バウンドテニス、フットサル	利用日数	186 日
			利用延べ件数	345 件
			利用延べ人数	10,582 人
2	笹引小	バレーボール、ミニバスケット、バドミントン	利用日数	314 日
			利用延べ件数	500 件
			利用延べ人数	10,073 人
3	朝陽小	バレーボール、ミニバスケット、ダンス、剣道、 インディアカ、ドッチボール、フットサル、空手、 ジャズダンス	利用日数	332 日
			利用延べ件数	688 件
			利用延べ人数	15,271 人
4	交進小	バレーボール、ミニバスケット、サッカー、 フットサル	利用日数	305 日
			利用延べ件数	456 件
			利用延べ人数	13,017 人
5	二州小	バレーボール、ソフトバレー、ミニバスケット、 社交ダンス、舞踊、ドッチボール	利用日数	326 日
			利用延べ件数	622 件
			利用延べ人数	13,331 人
6	沖分校	ソフトバレー、ミニバスケット、空手、 バレーボール	利用日数	332 日
			利用延べ件数	569 件
			利用延べ人数	11,931 人
7	川上小	バレーボール、ミニバスケット、剣道、 バスケットボール	利用日数	313 日
			利用延べ件数	448 件
			利用延べ人数	9,094 人
8	八街東小	バレーボール、ミニバスケット、剣道、空手、 ソフトテニス、フットサル	利用日数	295 日
			利用延べ件数	698 件
			利用延べ人数	21,013 人
9	八街北小	バレーボール、ミニバスケット、空手、卓球、 ソフトバレー	利用日数	330 日
			利用延べ件数	611 件
			利用延べ人数	16,389 人

## (中学校 体育館)

No	学校名	体育館開放種目		
1	八街中	バレーボール、バスケットボール、ソフトバレー、 バドミントン、インディアカ、ソーシャルダンス	利用日数	208 日
			利用延べ件数	359 件
			利用延べ人数	10,345 人
2	八街中央中	バレーボール、バスケットボール	利用日数	316 日
			利用延べ件数	431 件
			利用延べ人数	7,266 人
3	八街南中	バレーボール、バスケットボール、ソフトバレー、 バドミントン	利用日数	340 日
			利用延べ件数	472 件
			利用延べ人数	8,648 人
4	八街北中	バレーボール、バスケットボール、 バドミントン	利用日数	344 日
			利用延べ件数	532 件
			利用延べ人数	9,545 人

## (中学校 武道場)

No	学校名	武道場開放種目		
1	八街中	剣道、柔道、空手、合気道	利用日数	32 日
			利用延べ件数	48 件
			利用延べ人数	1,073 人
2	八街中央中	剣道、柔道、空手、居合道、古武術、合気道 少林寺拳法	利用日数	349 日
			利用延べ件数	727 件
			利用延べ人数	21,289 人
3	八街南中	剣道、空手	利用日数	144 日
			利用延べ件数	182 件
			利用延べ人数	3,968 人

## (中学校 プール)

No	学校名	開放種目		
1	八街北中	水泳	利用日数	38 日
			利用延べ人数	2,889 人
2	八街南中	水泳	利用日数	38 日
			利用延べ人数	1,736 人

---

## 平成23年度 教育要覧

発行日／平成23年9月

編集・発行／八街市教育委員会

〒289-1192

八街市八街ほ35番地29

043(443)1111(代)

---