



こまめに水分や塩分をとり、適切に冷房を使って、熱中症に注意しましょう。

# 中央公民館後期講座の受講生を募集

中央公民館では、楽しく学びながら文化に触れたり、暮らしに役立つ事柄を学ぶ、さまざまな主催講座を開催しています。

## 千葉学講座

バスで巡る八街歴史散歩！

時 9月30日(金)

午後1時30分～4時

場 榎戸方面

定 20人(申込順)

楽しく学ぼう英語のリズム

東京オリンピックで来日する外国人と

英会話を楽しもう！

時 10月14日・21日・28日、11月11日・18日(金曜日)

午前10時～正午

場 中央公民館

因 自己紹介編・ショッピング編など

定 16人(申込順)

地産地消のデザートづくり

八街の特産品を使ったデザート

づくりを楽しもう！

時 11月26日(土)

午前10時～午後1時

場 中央公民館

対 小・中学生と保護者

定 12組24人(申込順)

費 材料費1組1000円

普通救命講習

心肺蘇生法やAEDの

使い方を学ぼう！

時 9月15日(木)

公民館サポーターを募集

公民館サポーターとは、

午後9時～正午

場 中央公民館

定 20人(申込順)

紙バンドでカゴや

リースを作ろう！

9月29日、10月13日・27日(木曜日)

午後1時30分～4時

場 中央公民館

定 20人(申込順)

費 材料費600円

各講座の申込方法

中央公民館で「受講申し込みカード」へ記入して費用を添えて申し込み

8月21日(金)午後5時までに各講座とも定員になり次第締め切りとさせていただきます。

注意事項

各講座とも継続して受講できる方に限らせていただきます。

代理の方の受講はできません。

対象は、市内に在住・在学・在勤の方に限らせていただきます。

対象以外のお子さんを伴った場合はご遠慮いただきます。

講座が定員に達している募集がすでに終了している場合があります。

公民館サポーターを募集

公民館サポーターとは、

中央公民館を使いやすくするために環境を整えるなど、様々な活動を行うボランティアです。

今年度の活動は、緑のカテン(ゴーヤ)を中心に、市の花であるヒマワリ、落花生を植えました。

また、1階中会議室の西側壁を補修し、綺麗に塗装しました。

この機会に、公民館サポーターバンクに登録してみませんか。

詳しいことは、お気軽にお問い合わせください。

中央公民館

443-3225

学校給食センター第二調理場の調理業務を民間委託します

教育委員会では、2学期より中学校4校分の給食を調理している第二調理場の調理業務を民間委託します。

第一調理場と同様に、調理業務は委託先の調理員が行いますが、給食の献立や食材の発注、検品については、これまでと同様に学校給食センターが一括して行い、食の安全に努めてまいります。

学校給食センター

444-1181

ご存じですか、福祉の手当

特別障害者手当

知的・精神または身体に、著しく重度の障害があるために、日常生活において常に特別な介護を必要とする20歳以上の在宅障害者の方に支給。

障害児福祉手当

知的・精神または身体に、重度の障害があるために、日常生活において常時特別な介護を必要とする20歳未満の在宅障害児の方に支給。

ねたきり身体障害者福祉手当

6カ月以上ねたきりで、日常生活のほとんどに介護を要する20歳以上65歳未満の在宅障害者の方、または

# ご存じですか、福祉の手当

## 特別障害者手当

知的・精神または身体に、著しく重度の障害があるために、日常生活において常に特別な介護を必要とする20歳以上の在宅障害者の方に支給。

## 障害児福祉手当

知的・精神または身体に、重度の障害があるために、日常生活において常時特別な介護を必要とする20歳未満の在宅障害児の方に支給。

## ねたきり身体障害者福祉手当

6カ月以上ねたきりで、日常生活のほとんどに介護を要する20歳以上65歳未満の在宅障害者の方、または

その方と同居し介護している家族の方に支給。

## 在宅重度知的障害者福祉手当

最重度・重度の療育手帳の交付を受けている20歳以上の在宅障害者の方、またはその方と同居し介護している家族の方に支給。

## 現況届の提出方法は

現在手当を受給されている方は、現況届を提出する必要があります。

## 提出期間

8月12日～9月12日

## 提出場所

障がい福祉課

443-1649

## 市役所玄関ロビーの芸術作品が替わりました

市民の皆さんに優れた芸術作品を身近に鑑賞いただくため、本市にゆかりのある芸術作家の作品を市役所ロビーに飾っています。



本市で制作活動をされている陶芸家、四宮未紗子氏の『跡門』を9月まで展示しています。

## 社会教育課

443-1464

記号の見方 時 日時 場 会場 因 内容 対 対象 定 定員 費 参加費 申 申し込み 締 締め切り 持 持ち物 問 問い合わせ

FAX 444-0815



# 平成28年度臨時福祉給付金

## 臨時福祉給付金

臨時福祉給付金は、平成26年4月の消費税率引上げによる影響を緩和するため、所得の少ない方に対し、制度的な対応を行うまでの間の、暫定的・臨時的な措置として実施するものです。

**支給対象者**  
平成28年1月1日時点で、住民票が八街市にある方で、平成28年度分の市民税（均等割）が課税されていない方。  
※ご自身を扶養している方が課税されている場合や、生活保護制度の被保護者となつている場合などは対象外です。

**支給額** 支給対象者1人当たり30000円

**年金生活者等支援臨時福祉給付金**  
年金生活者等支援臨時福祉給付金は、賃金引上げの恩恵が及びにくい所得の少ない年金受給者の方を支援するために実施するものです。

**支給対象者**  
平成28年度臨時福祉給付金の支給対象者のうち、平成28年5月分の障害基礎年金・遺族基礎年金を受給されている方。  
※すでに年金生活者等支援臨時福祉給付金を受給された方は対象外です。

**支給額** 支給対象者1人当たり30000円

## 各給付金の申請・支給手続き

※年金の種類によって、該当しないものもありますので、詳しくは臨時福祉給付金担当までご連絡ください。

**申請の期間・受付時間**  
9月1日～12月2日  
(土・日・祝日を除く)  
午前9時～午後5時  
(正午～午後1時は除く)

**申請書類**  
市民税の納税通知書が送付されていない方へ、市民税が課税されていないことの確認などのお知らせとあわせて、申請書類をお送りいたします。

**申請場所** 市役所第4会議室

**必要書類**  
・本人確認書類（運転免許証、健康保険証などの写真）  
・振込先金融機関口座確認書類（通帳やキャッシュカードの写し）  
※年金生活者等支援臨時福祉給付金の申請をする方は、年金振込通知書などの写しも必要になります。

**受取方法**  
指定口座に振り込み  
※振り込みによる支給が困難な場合には、窓口で受け取れますが、振り込みより遅くなります。

**臨時福祉給付金担当**  
(社会福祉課内)  
☎ 443-4511

# 介護予防運動教室を3会場で開催

軽い運動やイスに座って行うストレッチなど、自宅でもできる運動を覚えてみませんか。

**対** 65歳以上の方（日常生活で介助の必要がなく、身の回りのことが自分で出来る方）

**時** 9月8日・15日・29日、10月6日・20日・27日、11月10日・17日  
(木曜日)

**場** ①クラス午後1時15分～  
②クラス午後2時30分～  
③クラス午前10時～

**時** 9月9日・16日・23日、10月7日・21日・28日、11月11日・18日  
(金曜日)

**場** 総合保健福祉センター

**時** 9月13日・20日・27日、10月11日・18日  
(金曜日)

**場** 総合保健福祉センター

10月4日・11日・25日、11月1日・15日  
(火曜日)

**場** ④クラス午後1時30分～  
⑤クラス午後1時30分～

**時** 9月9日・16日・23日、10月7日・21日・28日、11月11日・18日  
(金曜日)

**場** 特別養護老人ホーム 空

**持** ⑤クラス 20名(申込順)  
うごきやすい服装、着替え、汗ふきタオル、飲み物、室内用運動靴(⑤クラスのみのみ)

**時** 9月9日・16日・23日、10月7日・21日・28日、11月11日・18日  
(金曜日)

**場** 特別養護老人ホーム 空

**持** ⑤クラス 20名(申込順)  
うごきやすい服装、着替え、汗ふきタオル、飲み物、室内用運動靴(⑤クラスのみのみ)

# 市立保育園の臨時職員を募集します

市立保育園に勤務する臨時職員の登録希望者を募集しています。

登録希望者の方は、履歴書(写真貼付)と資格証を持参したうえ応募してください。

採用は、登録者の中から面接のうえ、決定します。

**募集職種・人数など**

**《保育士》**  
人数 市内保育園8人  
賃金 時給1200円  
**勤務時間**  
月曜日～土曜日(週5日) 午前8時30分～午後5時  
または、午前9時30分～午後6時  
※シフト勤務で、週1～2回程度の早番、遅番があります。

**資格** 保育士資格  
**雇用期間** 9月30日まで  
※雇用期間を更新する場合があります。

**《看護師》**  
人数 交進保育園 1人  
二州第一保育園 1人  
二州第二保育園 1人  
賃金 時給1230円  
**勤務時間**  
月曜日～土曜日(週5日) 午前8時30分～午後5時

**資格** 看護師(准看護師)

雇用期間 平成29年3月31日まで

**《時間外保育嘱託員》**  
人数 市内保育園若干名  
賃金 時給940円  
**勤務時間**  
月曜日～土曜日 午前7時～9時30分  
午後3時30分～7時  
※土曜日は午後6時までの勤務です。

**雇用期間** 平成29年3月31日まで

**《子育て支援課》**  
☎ 443-1693

# 出前講座を実施します!

市民が10人以上集まる場所に、講師を派遣します。

**認知症サポーター養成講座**  
認知症について正しく理解し、認知症の人やその家族を見守り支援する認知症サポーターを養成します。

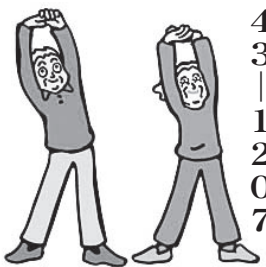
**出張介護予防教室**  
介護の必要のない生活が続けられるよう、軽い体操などを行います。

※参加者の7割以上が65歳以上の方の集まりに限り講師を派遣します。

**高齢者福祉サービス説明会**  
介護保険をはじめ、高齢者福祉サービスの説明を行います。

開催場所が未定の場合もご相談下さい。

**地域包括支援センター**  
☎ 443-1207

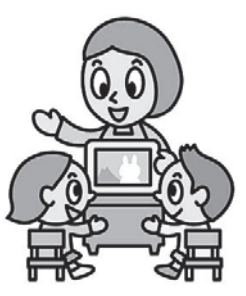


**《短時間保育士》**  
人数 市内保育園6人  
賃金 時給1140円  
**勤務時間**  
月曜日～土曜日 午前7時～10時  
または、午後4時～7時  
(土曜日は午後6時まで)

※週20時間未満の勤務。  
※勤務時間・日数についてはご相談ください。

**資格** 保育士資格

**《子育て支援課》**  
☎ 443-1693





# みんなの広場

## 伝言板

## お知らせ

### 催し・講座

#### 初心者テニス教室

時 10月6日から毎週木曜日  
(全8回)午後1時〜3時

#### 場 スポーツプラザ

#### 対 初心者から初級者

#### 定 20人(10人2班)

#### 費 全日程で5000円

#### 申込期間

9月1日〜9月30日

#### 申込方法

住所・氏名・年齢・電話番号・申込対象(初心者・初級者)を記入の上、体育協会テニス専門部桐岡寛司にFAXで申し込む。

☎ 443-1638

#### 桐岡寛司

☎ 443-1638

### 会員募集

#### 八街を考える市民の会

時 毎月第3日曜日

午後1時〜

#### 場 中央公民館

内 八街の現状と未来を考える

#### 費 月2000円

#### 問 木村厚生

☎ 443-5489

視聴覚教材センターでは、**教材・教材を無料で貸し出し**します。

図書館には、教育関係団体や社会福祉団体向けに、プロジェクト、スクリーン、DVD、ビデオデッキなどの教材やDVD、ビデオなどの教材(著作権などの許諾済みのもの)を貸し出している、視聴覚教材センターが併設されています。

地域の子ども会でのミニ映画会やPTAの勉強会などに、無料で教材・教材を貸し出しています。

教材・教材の一覧は、図書館のホームページから見ることが出来ます。

貸出条件など、詳しくは視聴覚教材センターへお問い合わせください。

☎ 444-5222

#### 視聴覚教材センター

☎ 444-5222

#### ご存じですか、

**展示図書コーナー**  
図書館の展示図書コーナーでは、時事の話題や注目を当て、これに関連する図書資料をご紹介します。

普段、棚に入っている時は背文字しか目に触れない本も、このコーナーでは表紙や装丁を楽しむことができます。

展示内容は1〜2カ月で変わりますので、おしらせコーナーや図書館ホームページでご確認ください。

☎ 444-4946

#### 量水器(水道メーター)交換のお知らせ

水道課では計量法により、検定期間を満了する量水器(水道メーター)を新しいものに交換しています。

交換作業には委託業者(八街市管工事協同組合)が直接お伺いしますので、交換作業がしやすいよう、メーターボックスの上に物を置いたり、車を駐車しないようお願いいたします。

お留守でも作業を実施させていただきます。交換作業する世帯には、8月、9月の検針時に通知いたします。

**実施期間**  
8月下旬〜10月下旬頃

#### 費 無料

#### 水道課

☎ 443-0677

ので、受付期間内に手続きをお願いいたします。

手続きをしなかった場合は資格を喪失します。

更新申請書類は登録住所へ郵送します。

**受付期間**  
9月1日(木)〜9月14日(水)

**更新講習会開催日**  
11月10日(木)・16日(水)のいずれか1日

**更新講習会会場**  
千葉市民会館

**千葉県下水道協会事務局**  
☎ 245-6112

**原爆被爆二世健康診断を実施します**

原爆被爆者の実子で、県内に住所を有し、受診を希望される方。

**実施期限**  
平成29年2月28日まで

**申込期限**  
平成29年1月31日(必着)

**申込方法**  
受診を希望される方の住所・氏名・生年月日・電話番号および被爆者である親の住所・氏名・生年月日・被爆者健康手帳番号を書いて、郵送してください。

受診書などを後日郵送いたします。

※検査の種類によっては一部自己負担が生じることがあります。

**申し込み・問い合わせ先**  
〒260-8667  
千葉市中央区市場町1-1

千葉市社会福祉協議会

☎ 443-0748

**出張相談**〜貴方の困りごと一緒に考えます〜

「生活のこと」「仕事探し」「ひきこもり」などひとりで悩んでいませんか? 社会福祉士など専門の相談員が貴方の相談を親身にお受けします。

**時** 9月8日(木)  
午前10時〜午後3時

**場** 特別養護老人ホーム  
コート・エミナース

**費** 無料

※この日以外も随時ご相談に応じますので、お気軽にお問い合わせ下さい。

**問** 八街市社会福祉協議会内  
自立相談支援窓口  
☎ 312-0766

**時** 8月22日(月)  
午後1時30分〜3時

**場** 総合保健福祉センター

**対** 在宅介護相談と茶話会

※ボランティアや介護職員も同席します。

**対** 在宅介護者および認知症の方の家族など

**費** 無料

☎ 443-1405

千葉市社会福祉協議会

☎ 223-2349

**第3回オストメイト社会適応訓練講習会**

**時** 9月10日(土)  
午後1時〜4時

**場** 成東文化会館のぎくプラザ

**内** 補装具展示相談、講演と演習

**対** オストメイトとその家族、医療関係従事者、担当職員など

**費** 無料

**問** 千葉県オストミー協会  
☎ 309-7571

**時** 309-7572

**在宅介護者のつどい**

介護の悩みを誰にも話せなくて困っている方が同じ立場の方と話し、ストレスの解消や情報共有を図ります。

**時** 8月22日(月)  
午後1時30分〜3時

**場** 総合保健福祉センター

**対** 在宅介護相談と茶話会

☎ 309-7572

千葉市社会福祉協議会

☎ 443-0748

**出張相談**〜貴方の困りごと一緒に考えます〜

「生活のこと」「仕事探し」「ひきこもり」などひとりで悩んでいませんか? 社会福祉士など専門の相談員が貴方の相談を親身にお受けします。

**時** 9月8日(木)  
午前10時〜午後3時

**場** 特別養護老人ホーム  
コート・エミナース

**費** 無料

※この日以外も随時ご相談に応じますので、お気軽にお問い合わせ下さい。

**問** 八街市社会福祉協議会内  
自立相談支援窓口  
☎ 312-0766

**時** 8月22日(月)  
午後1時30分〜3時

**場** 総合保健福祉センター

**対** 在宅介護相談と茶話会

※ボランティアや介護職員も同席します。

**対** 在宅介護者および認知症の方の家族など

**費** 無料

☎ 443-1405

## 八街市議会9月定例会

八街市議会9月定例会は、8月31日(水)から9月23日(金)までの日程で行われる予定です。

○一般質問日程(予定)

9月5日(月)、6日(火)、7日(水) 午前10時〜

**問** 議会事務局 ☎ 443-1482

### 不用品情報

譲ります

・子供用学習机、椅子  
※品物の確認などは、当事者で調整してください

**問** 商工課  
☎ 443-1405

記号の見方 時日時 場会場 内内容 対対象 定定員 費参加費 申申し込み 持持ち物 問問問い合わせ

FAX 444-0815



### 安全・安心な市民生活を応援 八街市消費生活センター

No.38

#### 通信販売&テレビショッピングでのトラブルにご注意を

通信販売・・・いつの間にか定期購入になっていた

#### ★相談事例

新聞広告を見て健康食品を電話で注文した。数日後、商品が代引きで届いたので、代金を支払い受け取った。1カ月後に同じ商品が届いたが、請求書がなかった。無料で欲しい飲んだ。さらに1カ月後、6千円の振込用紙とともにまた健康食品が送られてきたため、業者に連絡をしたところ「期日まで断りの電話がなかった。定期購入になっていた」と言われた。定期購入を申し込んだ覚えはない。

「相談員のアドバイス」  
通信販売で、1回限りの購入だと思って申し込んだも、定期的に商品を購入することになってしまいうケイがあります。

#### 通信販売を利用する際は、購入や返品条件、送られてきた商品に同封された書類などについてもしっかりと確認しましょう。

テレビショッピング契約条件をよく確認しましょう

#### ★相談事例

テレビショッピングで、届いた商品が壊れていた。返品を求めたが、業者は「開封した場合は返品は受け付けられない」と言われた。「実際使ってみなければわからないか」と言ったが「返品についてはテレビでも伝えられているし、同封している書類にも書いてある」と、こちらの言い分を聞いてくれなかった。

#### 「相談員のアドバイス」

テレビショッピングでは、返品条件などについて表示時間が短く、分かりにくいことがあります。返品条件や使い方などを確認してから注文しましょう。

返品できる場合でも、開封後の返品は不可、使用後は返品できないなどの条件があることもあり、注意が必要です。

八街市消費生活センター

#### 困窮工課

443-1405

## まちのわだい

### 「実住小学校・二州小学校合同通学合宿」が開催されました

6月19日～22日、千葉黎明高等学校合宿所を会場として、実住小学校・二州小学校合同通学合宿が開催され、両校児童18人が参加しました。



ボランティアスタッフとして参加した千葉敬愛短期大学生7人とともに生活・通学し、千葉黎明高等学校の協力のもと体験活動も行いました。

参加児童は、自主性や協調性などを伸ばし、「生きる力」を育みました。

### 二州小学校の6年生がじゃがいも掘りを体験しました

7月4日、JA千葉みらい八街地区青年部南支部の皆さんによる、じゃがいも掘り体験が行われました。



今年で5年目となり、今回のじゃがいもは「とうや」という品種で何の料理でも合い、とてもおいしいと青年部の方がこどもたちにお話されました。

当日は、二州小学校の6年生38人が参加し、青年部の指導のもと、「お母さんに、ポテトサラダを作ってもらおう。」と泥だらけになりながら、袋に入りきらないほど収穫していました。

### 青少年の非行防止と更生の援助を呼びかける『社会を明るくする運動』を実施しました



7月6日、JR八街駅や市内のスーパーなどで、また、7月10日には、やちまた北口市で『第66回社会を明るくする運動』の街頭PRが行われ、市長をはじめとする八街市推進委員会の皆さんが青少年の非行防止と更生の援助を呼びかけていました。

### 第67回印旛郡市民体育大会が開催され、熱戦を繰り広げました



7月2日中央公民館にて、第67回印旛郡市民体育大会総合開会式が開催されました。

八街市選手団の代表が、選手を代表し北村新司大会会長へ宣誓を行いました。また、7月10日から7月24日にかけて郡内各会場にて熱戦が展開されました。

#### 八街市の成績・入賞種目

- 総合 第3位
- ～入賞種目～
- 優勝 剣道・バドミントン(男子)・クレ射撃
- 準優勝 バレーボール(女子)・ソフトテニス(男子・女子)
- 卓球(女子)・ソフトボール(男子・女子)
- 第3位 陸上(女子)・バスケットボール(男子・女子)
- 軟式野球・テニス(男子)