

本年も  
よろしく  
お願い  
いたします

NO. 772  
平成29年  
1月1日号

この広報紙は、環境に  
配慮したパーズンバルブ  
を使用しています



●発行 八街市  
●編集 総務部秘書広報課  
●発行日 毎月1日・15日  
〒289-1192  
千葉県八街市八街ほ35番地29  
☎ (043) 443-1111  
FAX (043) 444-0815  
ホームページ  
http://www.city.yachimata.lg.jp/

人口の動き 12月1日現在 人口 72,077人 (前月比 -59人) 男 36,668人 女 35,409人 世帯数 31,052世帯

安倍総理に落花生をPRする  
北村市長と八街市優良特産落花生業者会  
(平成28年11月9日撮影)



雪化粧したぼっち  
岡田区 三須裕義氏提供  
(平成28年11月24日撮影)

「活力と希望にあふれ、誰もが住んでいて  
良かったと思える街」を目指して

明けましておめでとうございます。市民の皆さまにおかれましては、希望に満ちた輝かしい新春をお迎えのことと、心からお慶び申し上げます。また、平素より市政への温かいご支援とご理解を賜り、厚く御礼申し上げます。

昨年を顧みますと、本市の長年の悲願であった榎戸駅整備事業が本格的に着手し、現在、平成31年の完成に向けて順調に進捗しており、また、八街バイパス事業につきましても国道409号から中央公民館前付近までの供用開始が間近に迫るなど、まちづくりのたのめを取り組みが着々と進んでいます。

一方、昨年は度重なる台風や豪雨などにより本市の基幹産業である農業に大きな被害をもたらすなど、自然災害に伴う深刻なニュースもありました。改めまして、被災された皆さまに對しまして心からお見舞い申し上げます。風9号では、本市にも大きな被害をもたらしたことから、現在、市では国や県と連携して、被災農家に対して復旧のための支援策を講じているところでございます。

さて、近年、東京の一極集中と地方の人口減少を食い止めるため、各地方・地域が、それぞれの特徴を活かした自律的で持続的な社会を形成し、魅力あふれる地方のあり方を築くための政策として、地方創生の推進が求められています。

このような中、本市では「八街市総合計画2015」や「まち・ひと・しごと創生総合戦略」をもとに八街市の

魅力発信と、地域の活性化のために全力で取り組んでいるところでございます。八街市の持つ魅力や地理的優位性など、八街市の特性を引き続きPRしつつ、さまざまなインフラ整備を絡めていくことで、地域の活性化と移住定住に繋げるなど、知恵を絞って持続的に成長していく施策を展開してまいります。

また、ネクスコ東日本のご配慮により、千葉東金道路山田インターチェンジ付近の案内標識への「八街市」の表示が実現したことや、南部地区に愛犬と遊べるリゾート施設として、「小谷流の里ドギーズアイランド」がプレオープンし、現在、グランドオープンに向けてさまざまな整備を進めているなど、民間企業の方も活用しながら、八街市の知名度アップや、より良いまちづくりに取り組んでまいります。

2期目の任期の折り返しを迎える中、限られた財源の中での市政運営ではございますが、市民の皆さまとともに、八街市を愛する情熱を市政運営に注ぎ込み、「活力と希望にあふれ、誰もが住んでいて良かったと思える街」の実現に向けて、一歩ずつ着実に前進していけるよう、全力を傾けてまいります。結びに、市民の皆さまにとりまして、本年が明るく健康で幸福な年となりますことを心から祈念し、そして今後とも市政に對して皆さまの変わらぬご理解とご協力を賜りますようお願い申し上げます。

八街市長 北村 新司





記号の見方 日時 会場 内容 対象 定員 費 参加費 申し込み 締め切り 持ち物 問い合わせ

八街歴史探訪(29) 江戸時代の八街①

平成29年成人式を行います



慶長(けいちょう)8年(1603)に徳川家康が征夷大将軍(せいいたいしやうぐん)となり、江戸に幕府を開いてから、徳川慶喜が大政奉還(たいせいほうかん)をする慶応(けいおう)3年(1867)までの約260年間を江戸時代と呼んでいます。八街の南部地区に「御成街道」と呼ばれる東西に延びる直線道路があります。これは、慶長19年(1614)に徳川家康が東金で鷹狩を行うため、家臣の土井利勝(当時佐倉城主)に命じて造らせた、船橋御殿か

ら東金御殿まで約40kmをほぼ一直線で結ぶ道路です。造成に当たっては、街道周辺に所在する97の村々から人々が動員され、3日から数週間かけて造成したといわれています。工事が短期間、夜通しの突貫工事だったことから、別名「一夜街道」「提灯(ちようちん)街道」とも呼ばれています。また、街道の4.7kmごとに距離の目安である「一里塚」が設けられ、途中の千葉市御殿町には「御茶屋御殿(おちややごてん)」と呼ばれる休憩所もつくられました。徳川家の東金での鷹狩は、家康が2回、秀忠が13回、家光が大納言時代に1回行われていますが、その後は途絶えてしまいます。1671年には東金御殿も廃止され次第に街道も使用されなくなっています。次回、八街市内に残る御成街道にかかわる史跡をご紹介します。

郷土資料館 443-1726

夜の冷えこみにご注意 気温がマイナス4℃以下になると、防寒の不完全な水道管は凍ったり、破裂したりします。特に、むき出しになっている水道管や温水器の配管部分、強い風が吹き込む場所や日陰などに設置された水道管は、早めに冬じたくをしましょう。

水道管が破裂したときの対処法

止水せんを締めて水を止めるか、破裂した部分に布かテープを巻きつけるなどの応急処置をしてから、市指定工事業者へ修理をお申し込みください。

水道が凍って出ないときの対処法

タオルをかぶせた上から、ぬるま湯をゆっくりとかけ、凍っている場所を溶かしてください。

印旛郡市広域市町村圏事務組合職員募集

採用予定人数

- ・一般行政上級1人
・土木上級(技術職) 1人

資格

- ・昭和56年4月2日(平成7年4月1日)までに生まれた方(学歴不問)。

- ・平成7年4月2日以降に生まれた方で学校教育法に基づく大学(短期大学除く)を卒業した方

※平成29年3月までに卒業

試験日 1月29日(日)
試験会場 佐倉市立中央公民館

申し込みの方含む。
1月10日(火)(必着)
※試験案内などは当組合で配布するほか、ホームページよりダウンロードできます。
http://www.koukijp/kouiku/
印旛郡市広域市町村圏事務組合事務局管理課
485-0397

平成29年成人式を行います

1月8日(日)
受付 午前9時~
開式 午前10時~

中央公民館

平成28年4月2日から平成29年4月1日までに生まれた方

当日は新成人社会貢献企画として「東日本大震災義援金および熊本地震災義援金募金活動」を実施します。

多くの方のご協力をお願いします。

※駐車場に余裕がありませんので、車での来場はお控えください。八街中央中学校の駐車場を臨時駐車場として用意します。会場周辺

の店舗駐車場での駐停車はご遠慮ください。

※成人式当日は中央公民館・郷土資料館・図書館とも休館です。

※成人式に出席される新成人の方に、市から記念品を贈呈します。

式典に出席できなかった方にも記念品をお渡ししますので、案内ハガキを持参のうえ、社会教育課までお越しください。

記念品引き替え期間 1月10日(火)~3月31日(金) (土・日曜、祝日を除く)

社会教育課 443-1464

1月の移動交番情報

Calendar table for January showing rotation information for various locations. The table has columns for days of the week (日, 月, 火, 水, 木, 金, 土) and rows for dates (1-31). Circled numbers indicate the rotation order for each day.

※午前・午前10時~11時30分
※諸事情により開設できない場合もあります。
八街幹部交番 443-1110
午後・午後2時~3時30分

FAX 444-0815



記号の見方 時日時 場会場 内内容 対対象 定定員 費参加費 申申し込み 締締め切り 持持ち物 問問合わせ



▲小学校低学年の部 最優秀賞 小島 知里さん (実住小学校3年)



▼小学校高学年の部 最優秀賞 鈴木 大介さん (二州小学校4年)

▶中学校の部 最優秀賞 川上 愛理菜さん (八街中学校2年)



このコンクールは、将来を担う児童・生徒の環境保全に対する意識を高め、より身近なものとするを目的に行っています。 市内の小・中学校から301点の応募があり、その中から最優秀作品3点、優秀作品15点が選ばれました。 環境課 443-406

展示場所 市役所玄関ロビー 展示期間 1月10日(火)まで

環境保全ポスターコンクール入賞作品を展示

八街市児童クラブ 平成29年度入所希望者募集

4月1日(土)から八街市児童クラブに入所希望される方は、必ずお申し込みください。

入所対象児童

市内の小学校に就学している、または就学予定の児童で、保護者が就労や疾病などのため監護を受けられない児童 ※定員を超えた申し込みがあった場合、低学年の児童から入所を優先させますので、高学年の児童は入所できない場合があります。

名称・所在地・定員

- 八街児童クラブ 八街ほ219番地 22 定員 80人
八街北児童クラブ 八街ろ170番地 14 定員 45人
川上児童クラブ 大谷流867番地 1 定員 80人
朝陽児童クラブ 八街は21番地 4 定員 90人
交進児童クラブ 八街ろ111番地 33 定員 45人
二州児童クラブ 山田台1番地 定員 40人
笹引児童クラブ 八街へ199番地 133 定員 40人

沖児童クラブ

沖1033番地 定員 30人

八街東児童クラブ

八街ほ78番地 2 定員 50人

開設日・開設時間

月曜～金曜日 授業終了後～午後6時30分

土曜日・小学校の休業日 午前8時～午後6時30分

延長保育 午後7時30分～8時 午後6時30分～7時

※日曜日、祝日、12月29日

※1月3日は休業

保育料(通常保育料) 月額 8000円

※8月のみ月額10000円

【ひとり親家庭などの場合 月額5000円(8月は6000円)】

延長保育料(午前・午後) 月額5000円

【ひとり親家庭などの場合 月額3000円】

※午前・午後両方希望する場合 は、月額10000円

【ひとり親家庭などの場合 6000円】

申込期間 1月16日(月)～2月3日(金)(土・日曜日を除く)

※入所申込書は、1月10日(火)から子育て支援課で配布。

子育て支援課 443-1693

受章おめでとうございます

平成28年危険業務従事者叙勲が公表されました。 ※本人の希望により掲載していない方もいます。



危険業務従事者叙勲 ◎瑞宝単光章 【防衛功労】 竹下多喜男さん (大関区)



危険業務従事者叙勲 ◎瑞宝単光章 【消防功労】 井上芳男さん (夕日丘区)

ペットボトルリサイクルライトアップツリーを展示しました。

平成28年11月27日から12月27日までJR八街駅北口の森のいずみ公園にてペットボトルリサイクルライトアップツリーを展示しました。 このツリーはリサイクル活動を通しての環境問題や協力して作ることで人と人の繋がりを意識するとともに、東日本大震災被災地の復興を祈念して、市内4つの中学校区の学校、児童・生徒、地域の方々が1基ずつ制作したものです。



FAX 444-0815



記号の見方 時日時 場会場 内容 対象 定員 費参加費 申し込み 締め切り 持ち物 問い合わせ FAX 444-0815

# 第60回八街市ピーナッツ駅伝大会を開催します

時 1月15日(日)  
(小雨決行・荒天時中止)

コース  
○スタート(午前10時予定)  
スポーツプラザ

※中学女子・女子の部は、  
南部老人憩いの家前10時  
30分頃

○ゴール(午前11時10分頃)  
スポーツプラザ

### 部門

○中学男子の部  
(8区間 21・00 km)  
○一般の部・高校の部・オ  
ープンの部  
(5区間 21・00 km)

○中学女子の部・女子の部  
(5区間 12・35 km)

※大会当日は、選手走行時  
の安全確保にご協力をお願い  
します。

※コースへの路上駐車・大  
会役員車などの無理な追い  
越しはご遠慮ください。

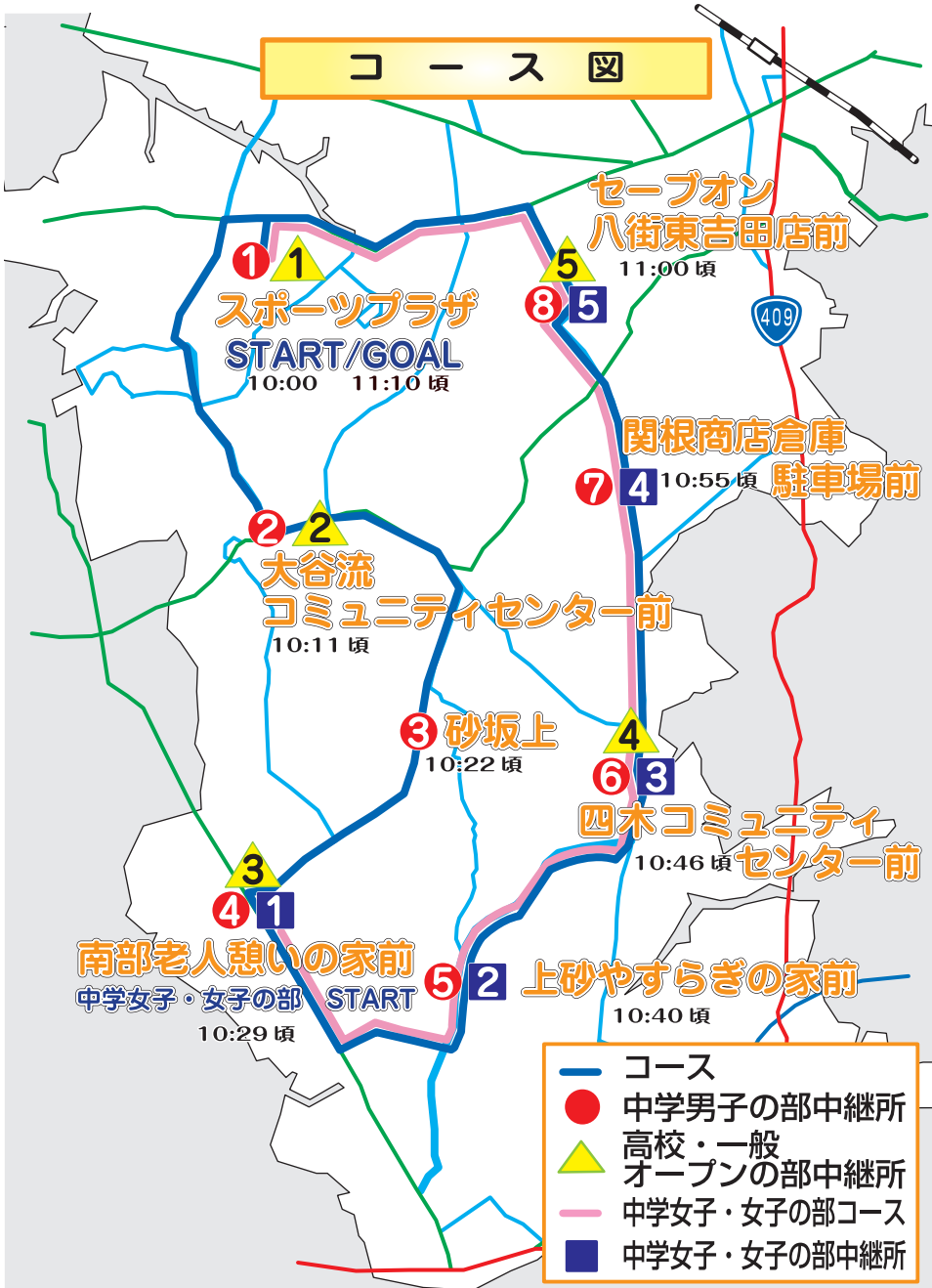
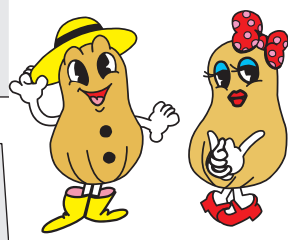
また、スタート時には、  
交通規制(車両通行止め)  
を行いますので、ご協力を  
お願いします。

なお、コース周辺道路は  
大変混雑しますので、応援  
の際は、なるべく車での移  
動はご遠慮ください。(コー

ス上に応援の方の駐車場は  
ありません。)

○大会当日は、JA千葉み  
らいおよび八街市優良特産  
落花生業者会の協力により  
キャロットジュースの試飲  
や、落花生の試食がありま  
す。

電話 443-1465



# ご当地グルメアイデア料理コンテストが開催されました

第39回八街市産業まつり

において、八街市特産野菜  
(にんじん、落花生、トマ  
ト、だいこん、さといも、  
さつまいも、しょうが)を  
使った料理やお菓子を募集  
したところ、14点の応募が  
ありました。

10月29日に中央公民館に  
おいて、最終選考会が行わ  
れ、一般の部・高校生の部  
でそれぞれ最優秀賞1作品、  
一般の部優秀賞4作品およ  
び高校生の部優秀賞5作品  
が決定し、最優秀賞につい  
ては、11月20日に開催され  
た産業まつりで表彰式を行  
いました。

入賞された方は次のとお  
りです。(敬称略)

農政課  
443-1402

※入賞者のレシピは、市ホ  
ームページなどで紹介します。

### 最優秀賞



佐藤文江

### 優秀賞



石澤やつよ



石澤やつよ



林 一美

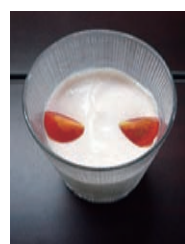


安見里香

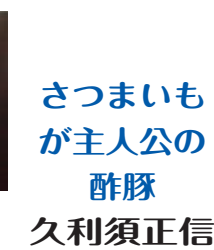
### 最優秀賞



浮貝きり



今井陽葵



久利須正信



田中瑠璃 松木彩夏



藤村 樹



真木大和 芹川将希



### 市県民税や確定申告の申告書は、自分で書いてお早めに

市役所と成田税務署では、期間中、申告書作成会場を設けています。

期限内に申告されますようお願いいたします。

なお、市役所会場における詳細は、広報やちまた2月1日号に掲載します。

#### 市役所からのお知らせ

市県民税の申告と簡易な確定申告は、市役所で受け付けます。

#### ○申告期間

2月16日(木)～3月15日(水)  
(土、日曜日を除く)

※3月12日(日)に限り行います。

#### ○受付時間

午前8時45分～正午  
午後1時～4時

混雑している場合には、受け付けを早めに締め切ることがあります。

#### ○申告会場

市役所第4庁舎

#### ○注意

・申告会場は、午前8時15分に開場します。

・譲渡所得(土地・建物・株式など)、青色申告、贈与税、相続税、消費税などの相談はできません(申告書作成済の場合は、提出できます)。

・公的年金収入が400万円以下で、他の所得が20万円以下の方は、所得税の確定申告義務がなくなりま

し。

た(所得税及び復興特別所得税が還付になる方は、確定申告をして還付を受けることができます)。

ただし、市県民税の計算で医療費控除や生命保険料控除などを受ける場合は、市県民税の申告が必要です。

#### ・社会保障・番号制度の導入に伴い、今回の申告からマイナンバーの記載と本人確認が必要になりますので、関係書類の準備をお願いします。

#### ○課税課

443-1116

#### 成田税務署からのお知らせ

平成28年分の所得税及び復興特別所得税・贈与税・個人消費税の申告書作成・相談と提出をイオンモール成田で行います。

#### ○申告期間

2月10日(金)～3月15日(水)  
(土、日曜・祝日を除く)

#### ○受付時間

午前9時～午後4時  
(提出は午後5時まで)

#### ○申告会場

イオンモール成田

※午前9時から10時までの入場口は、立体駐車場3階連絡通路から入る2階C入口のみとなります。

※納税窓口はありません

で、最寄りの金融機関をご利用ください。

※納税証明書が必要な方は税務署職員までお問い合わせください。会場では発行できません。

#### 成田税務署

0476-

28-5151

#### e-Taxでカンタン申告

e-Tax(国税電子申告・納税システム)は、自宅やオフィス、税理士事務所からインターネットを利用して申告・申請・届出などが行えるシステムです。

#### e-Taxを利用して所得税の申告をする

①自宅から申告することができません。

②医療費の領収書や源泉徴収票などは、提出や提示を省略することができません(資料を5年間保存する必要があります)。

③還付申告書は早期処理しています。

※贈与税の申告もできます。

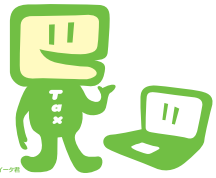
詳しくは、国税庁ホームページをご覧ください。

http://www.nta.go.jp/

成田税務署

0476-28-

5151



### 火災予防ポスター展入賞者を発表

佐倉市八街市酒々井町消防組合および佐倉防火安全協会では、小学生の皆さんに、火災予防ポスターを描いていただきました。

消防組合管内の小学生から応募いただいた557点の作品中、最優秀賞、八街消防署長賞、優秀賞が市内

の小学生から選ばれました。

最優秀賞の作品は、火災予防オリジナルポスターとして、消防組合管内に掲示されており、ぜひご覧ください。

佐倉市八街市酒々井町消防組合予防課

0481-1239



▼最優秀賞  
実住小学校1年  
山下 蒼葉さん



▲八街消防署長賞  
朝陽小学校2年  
高橋 優来さん



▼優秀賞  
八街東小学校5年  
佐藤 心愛さん

### ディスクゴルフをやってみよう

フライングディスク(フリスビー)を投げて、バスケットの形をしたゴールに何回目で入れられるかを競う、気軽に、手軽にできるスポーツです。

1月29日(日)・2月19日(日)

両日とも午前10時～正午

※雨天中止

会場 スポーツプラザ

費用 無料

両日ともに前日の午後5時15分までにスポーツ振興課に電話で申し込み。

※当日現地での申し込み可

振興課

0443-1465

### 実住小学校でペットボトルツリーが輝いています

実住小学校では、「ゆめ輝けペットボトルツリー」を行っています。児童一人ひとりが夢(目標)を持ち、それに向かって前向きに頑張ること、実住小学校と八街市を愛する子を育むこと、という2つの目的で実施しています。光り輝く900個のペットボトルには子どもたちと地域の方々の夢が書かれており冬の夜空に輝いてい



ます。

記号の見方 曜日 会場 内容 対象 定員 費 参加費 申 申し込み 締め切り 持ち物 問い合わせ

FAX 444-0815



記号の見方 時日時 場会場 内容 対象 定員 参加費 申し込み 締め切り 持ち物 問い合わせ FAX 444-0815

# みんなの広場

## お知らせ

### シニアのための仕事説明会

市と協定を結び、高齢者の見守りや雇用促進などを推進するセブーン・イレブン・ジャパンが店舗での短時間勤務や配達、清掃、レジ接客など、シニアのための仕事説明会を開催します。

時 1月25日(水) 午前10時～正午

場 総合保健福祉センター

対 60歳以上の方

定 30人(申込順)

申 1月24日(火)までに地域包括支援センターへ申し込み

問 地域包括支援センター 443-1207

### 就活基礎セミナーを開催

「就職活動の進め方がわからない」「就職活動に必要な基礎知識が知りたい」など、これから就職活動を始める方を対象に、必要な知識を習得するセミナーを開催します。

セミナー終了後、1人20分程度の個別相談(先着8人)ができます。希望の方は当日、受付時にお申し込みください。

※雇用保険受給中の方は就

職活動の実績になります。

時 1月27日(金) 午後1時30分～3時30分

場 市役所第1会議室

対 就職を希望している15歳～39歳の方

定 20人(要予約)

申 商工課

問 443-1405

### 第7回印旛郡市民親善テニス大会を開催

時 3月12日(日)・19日(日) 予備日3月26日(日)

場 白井市運動公園・南山運動公園テニス場(白井市)

種 男・女ダブルス・ベテラ

目 ミックス・中学生シ

グ ルス

対 印旛郡市各市町在住・在勤者(中高校生可)また

は各市町テニス専門部加盟会員

申 込期間

1月8日(日)～29日(日)

申 し込み・問 い合わせ先 印旛郡市民親善テニス大会事務局

問 447-492

在 宅 介 護 者 の つ ど い 『げんきの会』

介護の悩みを誰にも話せなくて困っている方が同じ立場の方と話し、ストレスの解消や情報共有できる会

に参加してみませんか。 時 1月16日(月) 午後1時30分～3時

場 総合保健福祉センター

対 在宅介護者および認知症の方の家族など

費 無料 ※ボランティアや介護職員も同席します。

申 社会福祉協議会

問 443-0748

### ふれあい料理教室 『優々〜ゆうゆう〜』

ひとり暮らしや在宅で介護されている方など、食材を余らせたりして毎日の献立に困っていませんか。日々の料理を課題として、日々の料理を課題として、

時 1月24日(火) 午前9時30分～

場 中央公民館

定 30人

費 500円

申 社会福祉協議会

問 443-0748

### 平成29年度千葉県生涯 大学校学生募集

応募条件 健康、仲間づくり、社会参加に興味のある千葉県在住の方で、原則として60歳以上の方(55歳以上59歳の方)も一定要件のもと応募可

募 集 期 間 1月4日(水)～2月28日(火)

願 書 配 布 場 所 生涯大学校各学園、各市町村高齢者福祉担当課、各地域振興事務所、県庁高齢

者福祉課 ※郵送希望者は、140円切手を貼った返信用封筒(角2)を同封し、千葉県生涯大学校事務局に郵送 〒260-0801 千葉県中央区仁戸名町 666-2

平成29年度第1学期(4月入学)の学生を募集

放送大学はテレビ、ラジオ、インターネットを通して学ぶ通信制の大学です。心理・教育・福祉・経済・歴史など、幅広い分野を学べます。

出 願 期 限 第1回 2月28日(火)まで 第2回 3月20日(月)まで

詳 しくは放送大学千葉学習センターまたは、放送大学ホームページまで。 http://www.ouj.ac.jp/

問 放送大学千葉学習センター 298-4367

65歳以上の方も雇用保険の適用対象となります 平成29年1月1日以降、新たに雇用された65歳以上の労働者についても、「高年齢被保険者」として雇用保険の適用対象となります。65歳以上の方が、平成28年12月末までに雇用され、平成29年1月1日以降も継続して雇用されている場合は、平成29年1月1日から雇用保険の適用対象となります。

移動暴力相談所を開設

公益財団法人千葉県暴力団追放県民会議では、刑事、民事問わず暴力団の絡むあらゆる問題について相談を受け付けています。

時 1月18日(水)

場 印旛地域振興事務所

問 公益法人千葉県暴力団追放県民会議事務局 254-8930

広 が れ、 こども食堂の輪! inちば こどもが一人でも安心して来られる低額または無料の食堂であり、居場所づくりとしても全国的な広がりを見せている「こども食堂」の取り組みをさちに広げていくため講演やパネルディスカッションなどのイベントを開催します。 時 1月15日(日) 午前10時～午後4時 場 千葉市文化センター 定 500人 申 1月10日(火)までに氏名、電話番号を記載し、郵送・FAX・電子メールで申し込み。 「広がれ、こども食堂の輪! inちば」実行委員会事務局

中途失聴者・難聴者との手話学習とミニ懇談会

1月22日(日) 午後1時30分～4時 場 佐倉市中央公民館 ※申込不要。参加費無料。

問 NPO千葉県中途失聴者・難聴者協会印旛事務所 090-5302-0385

土地家屋調査士による登記無料相談

1月11日(水) 午前9時～正午 場 千葉県方法務局佐倉支局、同成田出張所

相 談 内 容 土地：境界問題、分筆など 建物：新築、増築などの登記 問 千葉県土地家屋調査士会 印旛支部長 吉田誠 0476-98-0809

### やちまた駅北口市(いち)

1月8日(日) ※雨天中止 午前9時～午後3時

場 八街駅北口ロータリー隣

内 ステージイベント。八街産落花生、新鮮野菜、ラーメン、焼きそばなどの販売。

問 やちまた未来(岡田) 443-4359



# こんにちはは保健センターです



## ノロウイルスにご注意



おやこサロン「ひまわり」  
毎月、金曜日  
午前9時～午後4時  
場総合保健福祉センター  
3階

### 愛の献血にご協力ください

○献血とは、患者さんが安心して輸血を受けることができるように、健康な人が善意によって無償で自分の血液を提供することです。

○人間の生命を維持するために欠くことのできない血液は、医療が発展した今日でも人工的に造ることができません。

○血液は、生きた細胞で長い期間にわたって保存することもできません。

○冬場は特に、風邪など体調を崩す方が多いことなどから献血される方が少なく、血液が不足しがちになります。

○輸血を必要としている患者さんに対して血液を安定的に届けるためには、多くの方からの年間を通じた継続的な献血が必要不可欠です。

○献血可能年齢  
(全血献血の場合)  
16歳から69歳(ただし、65歳以上の献血については、献血される方の健康を考慮し、60～64歳のあいだに献血経験がある方に限ります。)

時 2月22日(水)  
午前10時～11時45分

午後1時～4時

場 市役所ロビー

献血カードをお持ちの方は献血可能日をご確認ください。

広く各世代の皆さんの献血に対するご理解・ご協力をお願いいたします。

ママになろう!  
ハッピールームに  
参加しませんか

妊婦さん同士、一緒に学ば楽しいつどいの場です。妊娠・出産・子育てへの不安がある方、身近に妊婦さんや子育て中の人がいないという方、お待ちしております!

妊婦中のひとときを楽しく過ごしませんか。

時 ①2月3日(金)②2月11日(土)  
③2月17日(金)

※①～③で1コースの日程です。ご都合のいい日程のみの参加も可能です。

※2月11日(土)は、パパやおばあちゃんなどご家族と一緒に参加できます。

場 総合保健福祉センター  
助産師の話、フリフリマタニティー体操、ママハピカフェ、先輩ママ&赤ちゃんとのふれあい、妊娠期からの栄養の話と調理実習、歯の話、お風呂の入れ方など

対 出産予定日4月～6月の方が対象以外の方も、ご希望があればお問い合わせください。

定 20人(申込順)  
費 500円  
(調理実習のみ材料費)

ご家族・お友達同士で参加してみませんか。男性も大歓迎です。

時 ①1月16日(月)  
②2月6日(月)

各日とも午前10時～正午  
※2回で1コース

場 総合保健福祉センター  
中高年の男女  
対 30人(申込順)

持 汗拭きタオル、飲料水、筆記用具、  
※運動できる服装・外用運動靴でお越しください。

※1月12日(木)  
非常勤職員、随時募集中!  
対 保健師資格または助産師資格を持つ方

速く速く相談※予約制  
保健師・栄養士・歯科衛生士が、育児に関するさまざまな相談に応じています。相談は無料です。

時 1月25日(水)  
午後1時30分～3時

場 総合保健福祉センター  
対 1歳6カ月未満のお子さんとその保護者  
持 母子健康手帳 バスタオル

中高年のための  
リズム体操・ストレッチ  
市民の健康づくり活動を行う保健推進員が、中高年の運動不足解消のために、楽しく身体を動かせるリズム体操・ストレッチを紹介いたします。

65歳以上の方のうち、寝たきりなどで歯科医院への通院が困難な方で、「歯が痛い」「入れ歯が合わない」「入れ歯がわれた」などお困りの方に在宅にて歯科診療を実施しています。

歯科診療を希望する寝たきりの方がいましたら、健康増進課までお申し込みください。

事前に保健師と歯科衛生士で健康状態、お口の中の状態を調査させていただきます。その後、歯科医師による歯科診療となります。

ただし、ご家庭での歯科診療となりますので診療内容には限度があります。治療費は健康保険証での診療となりますので、自己負担があります。

成人・母子に関する健診・相談、新生児訪問など賃金 時給1300円  
勤務時間・日数は相談に応じます。

在宅訪問歯科診療を実施しています  
65歳以上の方のうち、寝たきりなどで歯科医院への通院が困難な方で、「歯が痛い」「入れ歯が合わない」「入れ歯がわれた」などお困りの方に在宅にて歯科診療を実施しています。

困りの方に在宅にて歯科診療を実施しています。

歯科診療を希望する寝たきりの方がいましたら、健康増進課までお申し込みください。

第25回八街杯少年野球大会で八街ジャガーズ優勝!!

11月6日から3週間にわたり、「第25回八街杯少年野球大会」が市内グラウンドなどを会場として開かれ、八街市と千葉県内の少年野球39チームが出場しました。熱戦を制して朝陽小学校の児童で構成する八街ジャガーズが見事優勝しました。今後の活躍にも期待しています。

第25回八街杯少年野球大会

優勝

八街ジャガーズ

朝陽小学校



事前に保健師と歯科衛生士で健康状態、お口の中の状態を調査させていただきます。その後、歯科医師による歯科診療となります。ただし、ご家庭での歯科診療となりますので診療内容には限度があります。治療費は健康保険証での診療となりますので、自己負担があります。

### 子育て親子の交流の場

※正午～午後1時は閉鎖  
スポーツプラザ  
時 1月6日(金)・11日(水)  
13日(金)・18日(水)  
20日(金)・25日(水)  
27日(金)  
場 午前9時～午後4時  
スポーツプラザ2階会議室  
※18日・25日の午前9時～11時30分は子育て支援サポーターがいます。  
「使用の注意事項」  
○特定の団体のみの使用はできません。  
○事故やケガなどには十分注意してください。  
子育て支援課  
☎ 443-1693





図書館に行ってみよう

図書館のホームページ <https://www.library.yachimata.chiba.jp>  
電話番号 043-444-4946

1月8日(日)は成人式のため、図書館・視聴覚教材センター・郷土資料館を臨時休館します。

〈今月の催し〉

◇えほんがうごくえいがかい【対象 3歳程度〜】

1月14日(土) 午前10時30分〜、午後2時〜 (各30分)  
『めがねうさぎ』 『おぼけのてんぷら』

◇パラダイスシアター【対象 一般】

1月10日(火) 午前10時30分〜、午後2時〜 (各113分)  
1月15日(日) 午後2時〜 (113分)  
ライラの冒険-黄金の羅針盤- (原作:フィリップ・プルマン)  
1月17日(火) 午前10時30分〜、午後2時〜 (各119分)  
蒼天の夢-松陰と晋作・新世紀への挑戦- (主演:中村橋之助)

新春「本の福袋」

図書館では、新春「本の福袋」を用意しました。  
どんな本が入っているかは借りてからの楽しみ!  
1つの袋に5冊入っています。  
時 1月5日(木)からなくなり次第終了。  
因 一般向け25セット 児童向け25セット  
貸出期間 2週間

〈今月の休館日〉

1・2・3・4・8・9・16・23・30・31

図書館は、休館日を除く毎週水曜日・金曜日は午後7時まで開館しています

1月の移動図書館〈ひばり号〉巡回予定日時

Table with 2 columns: 場所, 時間. 18日 (第3水曜日) 富山区コミュニティセンター, 榎戸第2児童公園付近(泉台), 藤の台集会所, みどり台第1児童公園

Table with 2 columns: 場所, 時間. 5日・19日 (第1・第3木曜日) 二州小学校沖分校, 八街市役所, 文違コミュニティセンター, 市営住宅朝陽団地

Table with 2 columns: 場所, 時間. 11日・25日 (第2・第4水曜日) 二州小学校, 宮ノ原コミュニティセンター, 上砂やすらぎの家, 吉倉ガーデンタウン, 希望ヶ丘

Table with 2 columns: 場所, 時間. 12日・26日 (第2・第4木曜日) 市営住宅笹引団地, 大谷流子どもの遊び場, 用草公民館, 朝日区コミュニティセンター

※暴風雨・降雪などの悪天候の時は運行を中止します。

夜間および休日の市税納付・納税相談窓口

とき ○夜間 1月10日(火)・17日(火)・24日(火)・31日(火) 午後5時15分〜8時  
○休日 1月29日(日) 午前8時30分〜午後5時  
ところ 納税課  
業務内容 市税の納付、納税相談  
☎納税課 ☎443-1115

※1月29日(日)は市役所の日曜開庁日です。市民課・課税課・納税課・国保年金課で業務の一部を取り扱いますのでご利用ください。(ただし、住民異動に伴う業務・国民年金業務は取り扱いできません)

今月の納付

市県民税 4期  
国民健康保険税 7期

相談コーナー 相談はすべて無料です。お気軽にご相談ください。

Table with 4 columns: 相談種別, 日時, 場所, 備考. Includes categories like [法律相談], [心配ごと相談], [年金相談], [交通事故相談], etc.

記号の見方 時日時 場会場 内容 対象 定員 費参加費 申し込み 締め切り 持ち物 問い合わせ

FAX 444-0815