



広報
報

本年も
よろしく
お願い
いたします

NO.748
平成28年
1月1日号

この広報紙は、環境に
配慮したパーズンパルプ
を使用しています。



●発行 八街市
●編集 総務部秘書広報課
●発行日 毎月1日・15日
〒289-1192
千葉県八街市八街ほ35番地29
☎(043) 443-1111
ホームページ
<http://www.city.yachimata.lg.jp/>

人口の動き 12月1日現在 人口 72,782人 (前月比 -62人) 男 37,006人 女 35,776人 世帯数 30,834世帯



八街市プロモーションビデオに出演する
モロ師岡さん・前田優奈さん・MEGUさんと。
関連記事を6ページに掲載しています。



北村市長が安倍総理に落花生をPR
(平成27年11月26日撮影)

「活力と希望にあふれ、誰もが住んでいて 良かったと思える街」を目指して

新年おめでとうございます。
市民の皆様方におかれましては、平成28年の新春を晴々しい気持ちでお迎えのこととお慶び申し上げます。また旧年中は、市政に対し格別のご支援・ご協力を賜り、厚く御礼申し上げます。

昨年は、阪神淡路大震災から20年、東日本大震災から4年を迎えたなか、箱根山、口之永良部島などの火山活動が活発化し、また、関東・東北豪雨により、栃木県、茨城県、宮城県で大雨特別警報が発令され、鬼怒川の決壊などにより大きな被害が発生するなど、改めて自然の脅威を感じることも多い一年でありました。

本市は幸いにして比較的強固な地盤の上であり、火山や大きな河川はございませんので、甚大な自然災害に見舞われる可能性は低いものと思われませんが、防災における事前の備えと、災害時の地域における助け合い・支え合いの重要性を再認識したところでございます。

本市では、昨年、朝陽小学校の校舍改築、各学校施設の耐震改修、大池調整池雨水幹線整備などに加え、地域の皆様の協力のもと自主防災組織の結成促進など、市民の皆様の安全安心と住みよい街づくりのための事業を進めてまいりました。

また、榎戸駅整備事業につきましても、JR東日本と協定を締結し、いよいよ本格的に東口の開設や駅前ロータリーの整備に向けて工事が始まることとなりました。さて、国の経済状況は、若干の上

向き感があるといわれておりますが、地域経済におきましては、まだまだ実感することはできません。また、人口減少、少子高齢化は年々進行し、地域のあり方も変化しつつあります。八街市におきましても、人口減少、少子高齢化が進行するなか、財政状況は非常に厳しい状況が続いており、今後、歳入の根幹をなす市税、地方交付税の大幅な増加は見込めないことから、市の財政運営は更に厳しさを増すことが予想されます。

このような状況におきましても、市の最上位の計画である総合計画に基づいて、人口減少に歯止めをかける施策の実施はもとより、なにより市民の皆様の安全安心を第一としたより良い街づくりのために、計画的に各種施策を推進していく必要がございます。

そのためには、行政と市民の皆様との連携が重要であり、今までの以上に地域社会の一員として、多くの市民の皆様のご協力が不可欠でございます。

私は、今後も「活力と希望にあふれ、誰もが住んでいて良かったと思える八街」の実現のために、市民の皆様と手を携えて市政運営にあたり、てまいりたいと考えておりますので、皆様の一層のご理解とご協力を賜りますようお願い申し上げます。

新春の門出にあたり、本年も市民の皆様方のご多幸を心からお祈り申し上げます。新年の挨拶といたします。

八街市長 北村 新司

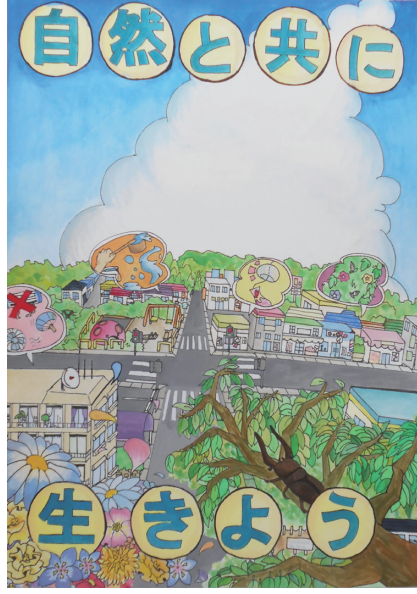
記号の見方 時日時 場会場 内容 対象 定員 費参加費 申し込み 締め切り 持ち物 問い合わせ



▲小学校 高学年の部 最優秀賞 氏家菜々実さん (交進小学校 5年)



▼中学校の部最優秀賞 岩本 花野さん (八街中央中学校1年) 島 一華さん 最優秀賞 (八街東小学校2年)



市内の小・中学校から283点の応募があり、その中から最優秀作品3点、優秀作品15点が選ばれました。 環境課 443-1406

環境保全ポスターコンクール入賞作品を展示 展示場所 市役所玄関ロビー 展示期間 1月8日(金)まで

このコンクールは、将来を担う児童・生徒の環境保全に対する意識を高め、より身近なものとするを目的に行っています。

環境保全ポスターコンクール入賞作品を展示

マイナンバーの利用が開始されました

利用される手続きの本人確認について

本人確認として、マイナンバーの確認および身元確認の両方が必要です。

①から③のいずれかに該当する本人確認書類(マイナンバー+身元確認書類)をお持ちください。

①個人番号カード ②通知カードおよび身元確認の取れる書類(顔写真あり)を1点

※運転免許証、運転経歴証明書、旅券、各障害者手帳、在留カード、特別永住者証明書など

③通知カードおよび次に掲げる身元確認の取れる書類(顔写真無し)を2点以上

※公的医療保険の被保険者証、介護保険の被保険者証、年金手帳、児童扶養手当証書、特別児童扶養手当証書など

○郵送による手続きも本人確認が必要です。①から③のいずれかの写しを併せて郵送してください。

○年金や戸籍などの手続きは、マイナンバーの利用が見送りとなっています。

○各手続きの詳細については、ご不明な点がある場合は、各担当窓口までお問い合わせ

わせくください。マイナンバーが利用される手続きについての問い合わせ先

市税 課税課 443-1116

国民健康保険、後期高齢者医療保険 国保年金課 443-1139

生活保護など 社会福祉課 443-1622

障害者手帳(療育手帳を除く)、特別児童扶養手当、自立支援給付など 障がい福祉課 443-1649

介護保険など 高齢者福祉課 443-1491

児童手当、児童扶養手当、子ども・子育て支援など 児童家庭課 443-1693

母子保健、予防接種など 健康管理課 443-1631

市営住宅 都市計画課 443-1430

要保護・準要保護児童生徒認定など 学校教育課 443-1446

平成28年度入所希望者募集

4月1日(金)からの入所を希望される方は、必ずお申し込みください。

○入所対象児童 市内の小学校に就学している、または就学予定の児童で、保護者が就労や疾病などのため監護を受けられない児童

※6年生まで入所はできませんが、定員を超えた申し込みがあった場合、低学年の児童から入所を優先させますので、高学年の児童は入所できない場合があります。

○名称・所在地・定員

★八街児童クラブ 八街ほ219番地22 定員80人

★八街北児童クラブ 八街ろ170番地14 定員45人

★川上児童クラブ 大谷流867番地1 定員80人

★朝陽児童クラブ 八街は21番地4 定員90人

★交進児童クラブ 八街ろ111番地33 定員45人

★二州児童クラブ 山田台1番地 定員40人

★笹引児童クラブ 八街へ199番地133

定員40人 ★沖児童クラブ 沖1033番地 定員30人

★八街東児童クラブ 八街ほ78番地2 定員50人

○開設日・開設時間 月曜～金曜日 授業終了後～

午後6時30分

・土曜日・小学校の休業日 午前8時～午後6時30分

※延長保育は午後7時まで

【日曜日、祝日、12月28日～1月3日は休業】

○保育料 月額8000円 (8月のみ)

【ひとり親家庭などの場合 月額5000円(8月は6000円)】

※延長保育に係る保育料 月額5000円

【ひとり親家庭などの場合 月額3000円】

○申込期間 1月15日～2月5日 (土曜・日曜を除く)

※入所申込書は、1月7日(木)から児童家庭課で配布します。

児童家庭課 443-1693

記号の見方 日時 会場 内容 対象 定員 費 参加費 申し込み 締め切り 持ち物 問い合わせ

第59回八街市ピーナッツ駅伝大会を開催します

○ 1月17日(日)

※ 小雨決行・荒天時は中止

コース

○ スタート(午前10時予定)

○ スポーツプラザ(中学女子・女子の部は南部老人憩いの家前午前10時29分頃)

○ ゴール(午前11時9分頃)

○ スポーツプラザ

○ 中学男子の部

○ 一般の部・高校の部・オープン(5区間 21.00km)

○ 一般の部・高校の部・オープン(5区間 21.00km)

○ 一般の部・高校の部・オープン(5区間 21.00km)

○ 一般の部・高校の部・オープン(5区間 21.00km)

○ 一般の部・高校の部・オープン(5区間 21.00km)

○ 一般の部・高校の部・オープン(5区間 21.00km)

○ 中学女子・女子の部 (5区間 12.35km)

※ 大会当日は、選手走行時の安全確保にご協力をお願いします。(コースへの路上駐車・大会役員車などの無理な追い越しはご遠慮ください。)

また、スタート時には、

交通規制(車輛通行止め)を行います。ご協力をお願いします。

なお、コース周辺道路は大変混雑しますので、応援

の際は、車での移動はご遠慮ください。(コース上に大会駐車場はありません)

大会当日は、JA千葉みらい、八街市優良特産落花生業者会の協力によりキャロットジュースの試飲や、落花生の試食があります。

また、スタート時には、

交通規制(車輛通行止め)を行います。ご協力をお願いします。

なお、コース周辺道路は大変混雑しますので、応援

の際は、車での移動はご遠慮ください。(コース上に大会駐車場はありません)

大会当日は、JA千葉みらい、八街市優良特産落花生業者会の協力によりキャロットジュースの試飲や、落花生の試食があります。

また、スタート時には、

交通規制(車輛通行止め)を行います。ご協力をお願いします。

なお、コース周辺道路は大変混雑しますので、応援

の際は、車での移動はご遠慮ください。(コース上に大会駐車場はありません)

大会当日は、JA千葉みらい、八街市優良特産落花生業者会の協力によりキャロットジュースの試飲や、落花生の試食があります。

また、スタート時には、

交通規制(車輛通行止め)を行います。ご協力をお願いします。

なお、コース周辺道路は大変混雑しますので、応援

の際は、車での移動はご遠慮ください。(コース上に大会駐車場はありません)

大会当日は、JA千葉みらい、八街市優良特産落花生業者会の協力によりキャロットジュースの試飲や、落花生の試食があります。

また、スタート時には、

交通規制(車輛通行止め)を行います。ご協力をお願いします。

なお、コース周辺道路は大変混雑しますので、応援

の際は、車での移動はご遠慮ください。(コース上に大会駐車場はありません)

大会当日は、JA千葉みらい、八街市優良特産落花生業者会の協力によりキャロットジュースの試飲や、落花生の試食があります。

また、スタート時には、

交通規制(車輛通行止め)を行います。ご協力をお願いします。

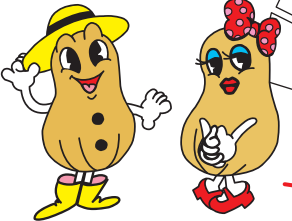
なお、コース周辺道路は大変混雑しますので、応援

の際は、車での移動はご遠慮ください。(コース上に大会駐車場はありません)

大会当日は、JA千葉みらい、八街市優良特産落花生業者会の協力によりキャロットジュースの試飲や、落花生の試食があります。

また、スタート時には、

交通規制(車輛通行止め)を行います。ご協力をお願いします。



- コース
- 中学男子の部中継所
- ▲ 高校・一般 オープンの部中継所
- 中学女子・女子の部コース
- 中学女子・女子の部中継所

ご当地グルメアイディア料理コンテストが開催されました

第38回八街市産業まつりご当地グルメアイディア料理コンテストで、八街市特産野菜(にんじん、落花生、トマト、だいこん、さといも、さつまいも、しょうが)を使った料理やお菓子を募集したところ、25点の応募がありました。

11月7日に八街市中央公民館で、最終選考会が行われ、プロの部・一般の部・高校生の部でそれぞれ最優秀賞1名、一般の部・高校生の部でそれぞれ優秀賞4名が決定し、最優秀賞については、11月22日に開催された産業まつりで表彰式を行いました。

入賞された方は次のとおりです。(敬称略)

農政課 443-1402

プロの部 最優秀賞

さといもの柚子ピーみそ串 和風膳大増 山内正人

一般の部 最優秀賞

八街野菜 たっぷりの和風グラタン 佐藤公代

八街ドッキリ丸トマトリゾット 幸島豊

優秀賞(応募受付順) ぼっち焼き 田村浩

八街ロール 安見里香

優秀賞(応募受付順) 八街グラタン 青木美紀花 片岡美月

さつまいもケーキ 西村政輝

かやく飯 青山和貴 小原恵美理

優秀賞(応募受付順) 野菜のケーキ 佐藤瑞稀 水口深由

ラッカラアゲ 會田駿佑

※入賞者のレシピは、市ホームページなどで紹介します。

※入賞者のレシピは、市ホームページなどで紹介します。

※入賞者のレシピは、市ホームページなどで紹介します。

※入賞者のレシピは、市ホームページなどで紹介します。

※入賞者のレシピは、市ホームページなどで紹介します。

※入賞者のレシピは、市ホームページなどで紹介します。

※入賞者のレシピは、市ホームページなどで紹介します。

※入賞者のレシピは、市ホームページなどで紹介します。

※入賞者のレシピは、市ホームページなどで紹介します。

※入賞者のレシピは、市ホームページなどで紹介します。

※入賞者のレシピは、市ホームページなどで紹介します。

※入賞者のレシピは、市ホームページなどで紹介します。

※入賞者のレシピは、市ホームページなどで紹介します。

※入賞者のレシピは、市ホームページなどで紹介します。

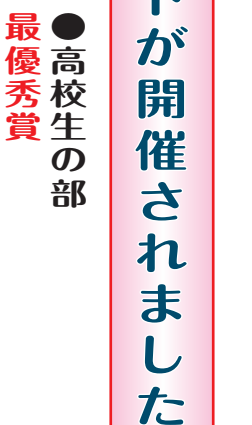
※入賞者のレシピは、市ホームページなどで紹介します。

※入賞者のレシピは、市ホームページなどで紹介します。

※入賞者のレシピは、市ホームページなどで紹介します。

※入賞者のレシピは、市ホームページなどで紹介します。

※入賞者のレシピは、市ホームページなどで紹介します。



市県民税や確定申告の申告書は、自分で書いてお早めに

市役所と成田税務署では、期間中、申告書作成会場を設けています。

期限内に申告されますようお願いいたします。

なお、市役所会場における詳細は、広報やちまた2月1日号に掲載します。

市役所からのお知らせ

市県民税の申告と簡易な確定申告は、市役所で受け付けます。

申告期間

2月16日～3月15日
(土、日曜日を除く)

※3月13日(日)に限り行いません。

受付時間

午前8時45分～正午
午後1時～4時

混雑している場合には、受け付けを早めに締め切ることがあります。

申告会場

市役所第4庁舎

ご注意

※申告会場は、午前8時15分に開場します。

※譲渡所得(土地・建物・株式など)、青色申告、贈与税、相続税、消費税などの相談はできません。(申告書作成済の場合は、提出できます)

※公的年金収入が400万円以下で、他の所得が20万円以下の方は、所得税の確定申告義務がなくなりまし

た(所得税及び復興特別所得税が還付になる方は、確定申告をして還付を受けることができます)。

ただし、市県民税の計算で医療費控除や生命保険料控除などを受ける場合は、市県民税の申告が必要です。

※平成27年分の所得税及び復興特別所得税の確定申告書と平成28年度の市県民税の申告書には、マイナンバーを記載する必要はありませんが、その他の申請書や届出などはマイナンバーの記載が必要になる場合があります。

課税課

成田税務署からのお知らせ

平成27年分の所得税及び復興特別所得税・贈与税・個人消費税の申告書作成・相談と提出をイオンモール成田で行います。

申告期間

2月8日～3月15日
(土、日曜・祝日を除く)

※2月21日(日)・28日(日)に限り行いません。

受付時間

午前9時～午後4時
(提出は午後5時まで)

申告会場

イオンモール成田

※午前9時から10時までの入場口は、立体駐車場3階

連絡通路から入る2階C入口のみとなります。

※納税窓口はありませんので、最寄りの金融機関をご利用ください。

※納税証明書が必要な方は税務署職員までお問い合わせください。会場では発行できません。

成田税務署

0476-28-5151

e-Taxでカンタン申告

e-Tax(国税電子申告・納税システム)は、自宅やオフィス、税理士事務所からインターネットを利用して申告・申請・届出などが行えるシステムです。

e-Taxを利用して所得税の申告をする

- ① 自宅から申告することができます。
- ② 医療費の領収書や源泉徴収票などは、提出や提示を省略することができます(資料を5年間保存する必要があります)。
- ③ 還付申告書は早期処理しています。

※贈与税の申告もできます。詳しくは、国税庁ホームページをご覧ください。

成田税務署

http://www.nta.go.jp/

0476-28-5151

火災予防ポスター展入賞者を発表

佐倉市八街市酒々井町消防組合および佐倉防火安全協会では、小学生の皆さんに、火災予防ポスターを描いていただきました。

消防組合管内の小学校30校から応募いただいた534点の作品中、協会長賞、八街消防署長賞が市内小学校から選ばれました。

佐倉市八街市酒々井町消防組合予防課
0481-1239



協会長賞
実住小学校5年 川村青空さん

八街消防署長賞
実住小学校3年 札場詩織さん

八街市介護認定調査員を募集

○募集人員 若干名
①②③の全てに該当する方

○業務内容
要介護認定申請に基づき、高齢者の自宅や入院先等を訪問し、厚生労働省が定める要介護認定調査を実施していただきます。

○賃金 時給940円
○通勤費 通勤の距離が片道2km以上で、月額100円

② 介護認定調査員資格を有する方
(介護認定調査員の資格がない方は、千葉県が実施する認定調査員新規研修を受講していただきます。なお、受講できる方は、旧ホームヘルパー2級資格など医療・保健・福祉などの各種資格を有している方)

○勤務時間
1週間に25時間未満

○雇用期間
4月1日から1年間(雇用期間を更新する場合もあります)。

③ パソコン(ワープロ機能)のできる方

○勤務日
月曜日～金曜日(祝日を除く)

○電話連絡のうえ、写真が添付されている履歴書、印鑑、資格を証明する修了証書などを持参し、高齢者福祉課の窓口へ本人が直接お申し込みください。

① 介護認定調査員資格を有する方

○勤務時間
1週間に25時間未満

○電話連絡のうえ、写真が添付されている履歴書、印鑑、資格を証明する修了証書などを持参し、高齢者福祉課の窓口へ本人が直接お申し込みください。

② 年齢が58歳程度までの方で、普通運転免許証を取

○勤務時間
1週間に25時間未満

○電話連絡のうえ、写真が添付されている履歴書、印鑑、資格を証明する修了証書などを持参し、高齢者福祉課の窓口へ本人が直接お申し込みください。

○勤務時間
1週間に25時間未満

○勤務日
月曜日～金曜日(祝日を除く)

○電話連絡のうえ、写真が添付されている履歴書、印鑑、資格を証明する修了証書などを持参し、高齢者福祉課の窓口へ本人が直接お申し込みください。

○勤務時間
1週間に25時間未満

○勤務日
月曜日～金曜日(祝日を除く)

○電話連絡のうえ、写真が添付されている履歴書、印鑑、資格を証明する修了証書などを持参し、高齢者福祉課の窓口へ本人が直接お申し込みください。

○勤務時間
1週間に25時間未満

○勤務日
月曜日～金曜日(祝日を除く)

○電話連絡のうえ、写真が添付されている履歴書、印鑑、資格を証明する修了証書などを持参し、高齢者福祉課の窓口へ本人が直接お申し込みください。

記号の見方 時日時 会場 内容 対象 定員 費 参加費 申し込み 締め切り 持ち物 問い合わせ

こんにちはは保健センターです



子宮頸がん検診実施中



申し込み・問い合わせは、健康管理課 ☎ 443-1631へ。

平成28年度は5月に胃がん検診・大腸がん検診、肺がん検診・結核健康診断を同時に行います

現在、日本人の約2人に1人ががんにかかると言われていて、胃がん、大腸がん、肺がんはともに40歳代からかかりやすくなり、日本では罹患数が一番多いがんは大腸がんで、死亡数が一番多いがんは肺がん、次いで胃がんとなっています。

場 総合保健福祉センター

午後1時30分～3時

対 1歳6か月未満のお子さんとその保護者

持 母子健康手帳、バスタオル

保健推進員養成講座「はつらつ健康教室」受講者を募集します

八街市保健推進員は、栄養・運動・子育てに関する研修を受け、市民向け講習会の開催、がん検診への協力など、市民の健康づくり活動を行っています。今回、市では保健推進員養成のための「はつらつ健康教室」を開催します。「何か地域の役に立ちたい！」という方のご参加をお待ちしています。

時 ①2月10日(水)

午後1時30分～4時30分

時 ②2月22日(月)

午後1時30分～3時10分

時 ③3月1日(火)

午前9時30分～午後2時30分

場 総合保健福祉センター
対 市民の健康づくりに関心があり、健康に自信がある40～69歳の方
内 母子保健・成人の健康づくりと八街市の現状、バランスのよい食事、食中毒予防、歯と口の健康、運動に関する講話・実習など

費 調理実習材料費500円

時 1月29日(金)

マ マになろう！ハッピー

ムに参加しませんか

妊婦さん同士、一緒に学ば楽しいつどいので、不安がある方、身近に妊婦さんや子育て中の人がいないうという方、お待ちしています！

妊 妊娠中のひとときを楽し

く過ごしませんか。

出 出産予定日が4月～6月

の方(対象以外の方も、ご希望があればお問い合わせください。)

助 20人(申込順)

助産師の話、フリフリマタニティー体操、ママハピカフェ、先輩ママ&赤ちゃんとのふれあい、妊娠からの栄養の話と調理実習、歯の話、お風呂の入れ方など

時 ①2月5日(金) ②2月13日

時 ①2月19日(金)

※①③で1コースの日程です。ご都合のいい日程のみの参加も可能です。

2月13日(土)は、パパやおばあちゃんなどのご家族一緒に参加が可能です。

場 総合保健福祉センター

費 調理実習のみ材料費400円

費 医薬品副作用被害救済制度

について

平成25年3月31日までに、市町村の助成により、ヒトパピローマウイルスワクチン、ヒブワクチン、小児用肺炎球菌ワクチンのいずれかを接種した方のうち、接種後に何らかの症状が生じ、医療機関を受診した方は、接種との関連性が認定され、医療費・医療手当が支給される場合があります。お心当たりのある方は、具体的な請求方法などについて、独立行政法人医薬品医療機器総合機構の救済制度相談窓口に至急お問い合わせください。

時 1月17日(日)・24日(日)

午前9時30分～午後5時

場 千葉県歯科医師会館

計2日間

時 1月17日(日)・24日(日)

午前9時30分～午後5時

場 千葉県歯科医師会

計2日間

時 1月17日(日)・24日(日)

午前9時30分～午後5時

中高年のためのリズム体操・ストレッチ

市民の健康づくり活動を行う保健推進員が、中高年の運動不足解消のために、楽しく身体を動かせるリズム体操・ストレッチを紹介します。

時 ①1月21日(木)

②2月9日(火)

各日とも午前10時～正午

場 総合保健福祉センター

※2回で1コース

対 中高年の男女

30人(申込順)

持 汗拭きタオル、飲料水、筆記用具

※運動できる服装・外用運動靴でお越しください。

時 1月15日(金)

未就業歯科衛生士の復職支援研修会

1月17日(日)・24日(日)

午前9時30分～午後5時

場 千葉県歯科医師会館

計2日間

時 1月17日(日)・24日(日)

午前9時30分～午後5時

場 千葉県歯科医師会

計2日間

時 1月17日(日)・24日(日)

午前9時30分～午後5時

場 千葉県歯科医師会

計2日間

時 1月17日(日)・24日(日)

午前9時30分～午後5時

場 千葉県歯科医師会

計2日間

時 1月17日(日)・24日(日)

午前9時30分～午後5時

市の公共施設の一室を子育て親子の交流の場として開放しています

○おやこサロン『ひまわり』

開所時間

月～金曜日

午前9時～午後4時

総合保健福祉センター3階

※正午～午後1時までは閉鎖

○スポーツプラザ開放日

1月6日(水)・8日(金)・

13日(水)・15日(金)・

20日(水)・22日(金)・

27日(水)・29日(金)

〈開放時間〉

午前9時～午後4時

〈使用の注意事項〉

○特定の団体のみでの使用はできません。

○事故やケガなどには十分注意してください。

☎ 児童家庭課 ☎ 443-1693

記号の見方

時

日時

場

会場

内

内容

対

対象

定

定員

費

参加費

申

し

込

み

日

時

間

持

持

ち

物

間

問

い

合

わ

せ

図書館に行ってみよう

図書館のホームページ <http://www.library.yachimata.chiba.jp>
電話番号 043-444-4946

1月10日(日)は成人式のため、図書館・視聴覚教材センター・郷土資料館を臨時休館します。

〈今月の催し〉

◇えほんがうごくえいがかい【対象 3歳程度〜】

1月9日(土) 午前10時30分〜、午後2時〜 (各30分)
『ちいさなきいろいかさ』、『まこちゃんのおたんじょうび』、『はけたよはけたよ』

◇パラダイスシアター【対象 一般】

1月5日(火) 午前10時30分〜、午後2時〜 (各172分)
『鞍馬天狗1』 (出演:野村萬斎)

1月17日(日) 午後2時〜 (58分)
『プラネット・ダイナソー 第2巻』

1月19日(火) 午前10時30分〜、午後2時〜 (各129分)
『妻はくノ一 2』【時代劇】 (主演:市川染五郎)

〈今月の休館日〉

1・2・3・4・10・11・12・18・25・29

図書館は、休館日を除く毎週水曜日・金曜日は午後7時まで開館しています

1月の移動図書館〈ひばり号〉巡回予定日時

6日・20日 (第1・第3水曜日)	
場所	時間
富山区コミュニティセンター	午後1時40分〜2時00分
榎戸第2児童公園付近(泉台)	午後2時10分〜2時30分
藤の台集会所	午後2時40分〜3時00分
みどり台第1児童公園	午後3時20分〜3時40分

7日・21日 (第1・第3木曜日)	
場所	時間
二州小学校沖分校	午前10時10分〜10時30分
八街市役所	午後0時40分〜1時00分
文違コミュニティセンター	午後1時20分〜1時40分
市営住宅朝陽団地	午後2時00分〜2時20分

13日・27日 (第2・第4水曜日)	
場所	時間
二州小学校	午後1時10分〜1時30分
宮ノ原コミュニティセンター	午後1時40分〜2時00分
上砂やすらぎの家	午後2時10分〜2時30分
吉倉ガーデンタウン	午後2時50分〜3時10分
希望ヶ丘	午後3時30分〜3時50分

14日・28日 (第2・第4木曜日)	
場所	時間
市営住宅笹引団地	午前9時40分〜10時00分
大谷流子どもの遊び場	午後1時50分〜2時10分
用草公民館	午後2時30分〜2時50分
朝日区コミュニティセンター	午後3時20分〜3時40分

※暴風雨などの悪天候の時は運行を中止します。

夜間および休日の市税納付・納税相談窓口

とき
○夜間 1月5日(火)・12日(火)・19日(火)・26日(火)
午後5時15分〜8時
○休日 1月31日(日) 午前8時30分〜午後5時
ところ 納税課
業務内容
市税の納付、納税相談
☎納税課 ☎443-1115

※1月31日(日)は市役所の日曜開庁日です。
市民課・課税課・納税課・国保年金課で業務の一部を取り扱いますのでご利用ください。(ただし、住民異動に伴う業務・国民年金業務は取り扱いできません)

今月の納付

市県民税 4期
国民健康保険税 7期

相談コーナー

相談はすべて無料です。お気軽にご相談ください。

[法律相談(弁護士)]	1月6日(水)・20日(水) 午後1時〜4時	総合保健福祉センター	受付は先着10人まで。☎電話で相談当日午前8時30分から社会福祉協議会 ☎443-0748
[心配ごと相談]	毎週水曜日(祝日を除く) 午後1時〜4時	総合保健福祉センター	☎社会福祉協議会 ☎443-0748
[気になる子どもの個別相談]	1月25日(月) 午前10時〜午後3時	総合保健福祉センター	☎社会福祉協議会 ☎443-0748
[こころの健康相談]	1月4日(月) 午後2時〜4時	総合保健福祉センター	予約制。 ☎障がい福祉課 ☎443-1649
[年金相談]	年金相談は隔月(偶数月)第3木曜日に開催となりました。 ☎国保年金課 ☎443-1139		
[交通事故相談]	1月15日(金) 午前10時〜午後3時	総合保健福祉センター	予約制。 ☎防災課 ☎443-1119
[人権・行政合同相談]	1月28日(木) 午後1時〜4時	市役所1階第1相談室	人権擁護委員と行政相談委員が相談を受けます。 ☎総務課 ☎443-1113
[農地相談]	1月28日(木) 午後1時〜4時	農業委員会会長室	予約制。申し込みは、電話で相談日前日まで。 ☎農業委員会事務局 ☎443-1483
[多重債務者相談(市税滞納者)]	1月31日(日) 午後2時〜4時	納税課	受付は先着6人まで。 ☎納税課窓口または ☎443-1115
[家庭児童相談]	毎週月〜金曜日(祝日を除く) 午前9時30分〜午後4時	総合保健福祉センター	電話相談も受け付けます。 ☎児童家庭課 ☎443-1693
[学校教育相談]	毎週月水金曜日(祝日を除く) 午前9時〜午後3時	八街市教育支援センター	電話相談も受け付けます。 ☎八街市教育支援センター ☎310-5017
[家庭教育相談]	毎週月〜金曜日(祝日を除く) 午前9時〜午後4時	社会教育課	☎社会教育課 ☎443-1464
[消費生活相談]	毎週月〜金曜日(祝日を除く) 午前9時〜午後4時	市役所1階商工課内	☎八街市消費生活センター ☎443-9299