



人口の動き 10月1日現在 人口67,570人(前月比-36人) 男34,738人女32,832人世帯数32,627世帯

11月20日は八街市長選挙・八街市議会議員補欠選挙の投票日

この選挙は、市政を託す人を選ぶ身近な選挙です。棄権することなく、投票しましょう。

<投票日>

11月20日(日) 午前7時～午後8時

<期日前(不在者)投票>

場市役所第4庁舎第4会議室

時11月14日(月)～19日(土) 午前8時30分～午後8時

<期日前投票>

場イオン八街店

時11月16日(水)～19日(土) 午前10時～午後7時

<お持ちいただくもの>

投票所入場整理券

投票所入場整理券は、世帯主を含め4人まで記載してある圧着式の郵便はがきでお届けします。複数人分の記載がある場合には、各自切り離してお持ちください。投票所入場整理券が届かない場合や、紛失された場合でも選挙人名簿に登録されている方は投票できますので、投票所受付にその旨お申し出ください。

※投票所入場整理券は投票所の受付をスムーズに行うためのものですので、お持ちでない場合は、本人確認に多少時間がかかることがあります。



八街市選挙管理委員会HP

【投票所一覧表】

投票区	投票所名	地区名
第1投票区	八街市役所第4庁舎第4会議室	一区
第2投票区	二区青年館	二区、七区
第3投票区	三区コミュニティセンター	三区
第4投票区	八街中央中学校北棟会議室	四区、五区、ライオンズガーデン
第5投票区	六区農村集落センター	六区
第6投票区	大東区コミュニティセンター	大東
第7投票区	文違コミュニティセンター	文違、喜望の杜
第8投票区	八街北中学校体育館	住野、藤の台、八街・榎戸学園台
第9投票区	八街北小学校体育館	榎戸、泉台
第10投票区	富山コミュニティセンター	富山、大関
第11投票区	みどり台コミュニティセンター	真井原、みどり台
第12投票区	西林コミュニティセンター	西林
第13投票区	スポーツプラザ体育館	夕日丘、希望ヶ丘
第14投票区	四木区コミュニティセンター	四木
第15投票区	滝台区コミュニティセンター	滝台
第16投票区	山田台コミュニティセンター	山田台
第17投票区	南部老人憩いの家	沖
第18投票区	大谷流コミュニティセンター	大谷流、小谷流、勢田
第19投票区	用草公民館	根古谷、岡田、用草
第20投票区	東吉田集会所	東吉田
第21投票区	川上小学校体育館	吉倉、砂、ガーデンタウン
第22投票区	上砂やすらぎの家	上砂
第23投票区	朝日区コミュニティセンター	朝日

指定病院や施設での不在者投票

指定病院や施設に入院(入所)中の方は、病院や施設で投票することができますので、院長または施設長にお申し出ください。

【市内の指定病院・施設】

新八街総合病院、南八街病院、アビタシオン白松、コート・エミナス(従来型・ユニット型)、風の村、手と手と手、空(従来型・ユニット型)、ゆかり八街西林、コスモ・ヴィレッジ、ひだまりの里、さんふらわ

※市外の指定病院や施設でも不在者投票ができます。

郵便投票

身体に重度の障害があり「郵便投票証明書」の交付を受けている方は、投票用紙などの交付を請求することができます。投票用紙などの請求期限は、11月16日(水)です。

特例郵便等投票

新型コロナウイルス感染症により療養などをされている方で、一定の要件に該当する方は、郵便などにより投票することができます。

代理投票

身体障害やけがなどで、ご自身で投票用紙に候補者名などを書けない方は、代理投票ができますので投票所の係員にお申し出ください。代理投票とは、本人に代わって投票所の係員2人が投票補助者となり、1人が代筆し、他の1人が立ち会って投票を行うものです。(家族や付き添いの方は代筆できません)

点字投票

投票所には、点字投票用紙と点字器具を用意してありますので、点字投票を希望される方は、投票所の係員にお申し出ください。

選挙公報

選挙公報は、11月16日(水)ごろ、新聞折込で配布します。また、次の施設には、選挙公報を備え置きます。

八街市役所・総合保健福祉センター・中央公民館・図書館・スポーツプラザ・児童館「ひまわり」・老人福祉センター「ゆうゆう」・南部老人憩いの家

JR八街駅・八街郵便局・文違郵便局・川上郵便局・山田台郵便局・榎戸駅前郵便局・南八街郵便局

開票は即日

開票は、投票日当日の午後9時から八街中学校体育館で行います。

<八街市長選挙・

八街市議会議員補欠選挙の立候補受付>

時11月13日(日) 午前8時30分～午後5時

場市役所第1庁舎第1会議室

みんなできれいな選挙を推進しましょう

投票所における新型コロナウイルス感染症対策

○選挙管理委員会が行う主な対策

- ・消毒用アルコールの設置、受付などに飛沫防止用パーティションの設置
- ・投票管理者、立会人、職員のマスク着用
- ・職員は従事内容により手袋やフェイスシールドを着用
- ・定期的な換気
- ・投票記載台や老眼鏡、点字器具などの定期的な消毒
- ・使い捨て鉛筆の用意(ご自分で持参した黒色の鉛筆やシャープペンシル、ボールペンでも記入できます。黒以外の筆記用具は、読み取りができないためお控えください)
- ・投票用紙への記載場所は一定の間隔を空けて設置
- ・期日前投票所における混雑・集中緩和のため、選挙管理委員会ホームページで投票者数に関する情報を提供

○有権者の皆さんにもご協力をお願いします

- ・マスクの着用、咳エチケット
- ・手指のアルコール消毒(アレルギーなどにより消毒が困難な方は、係員までお申し出ください)
- ・並ぶ際は一定間隔を確保
- ・積極的な期日前投票の活用(投票所入場整理券の裏面にある宣誓書を記入の上ご持参ください)

選挙管理委員会事務局 ☎ 443-1113

記号の見方 曜日 日時 会場 内容 対象 定員 費用 申し込み 締め切り 持ち物 問い合わせ

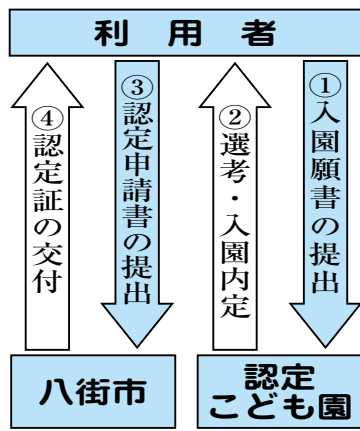
令和5年度保育園など入園申込のご案内

市内認可保育園、認定こども園などの令和5年度入園申し込みを受け付けます。手続きは認定区分により異なります。

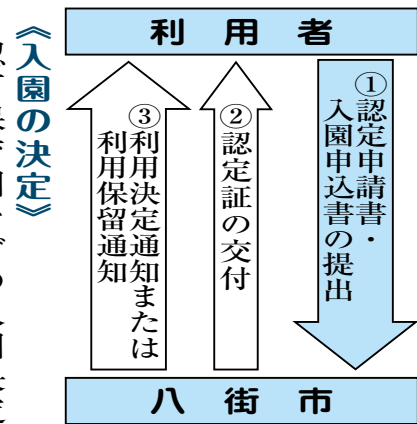
《利用手続きの流れ》

認定区分1号 (認定こども園)

入園願書を認定こども園に、認定申請書は市に提出します。



認定区分2号・3号 (保育園・認定こども園・小規模保育事業A型) 認可保育園などは、認定申請書と入園申込書を市に提出します。



《入園の決定》

認可保育園などの入園決定は申込順ではなく、保育を必要とする事由の状況を考慮のうえ決定します。

認定区分	利用先	要件
1号	認定こども園	満3歳以上で教育を希望する場合
2号	保育園・認定こども園	満3歳以上で保育を必要とする事由に該当する場合
3号	保育園・認定こども園など	満3歳未満で保育を必要とする事由に該当する場合

《保育園などの一覧》

	保育園名	所在地	電話番号
市立保育園	八街保育園	八街に112	☎443-1727
	実住保育園	八街ほ215	☎443-1020
	朝陽保育園	八街は21	☎444-0099
	交進保育園	八街ろ111	☎444-0519
	二州第一保育園	山田台671-1	☎445-4003
	二州第二保育園	四木1938	☎445-5021
私立保育園	生活クラブ 風の村保育園八街	東吉田8-5	☎440-2008
	八街かいたく保育園	八街に66-4	☎442-4545
私立認定こども園	明德 やちまたこども園	八街ほ559-2	☎444-2402
	八街泉こども園	榎戸354-2	☎442-1234
小規模保育事業A型	ひよこのお家	文違301-221	☎308-9245
	いろはに保育園	八街ほ728-298	☎308-3395

また、保育を必要とする認定(2号・3号)を受けても入園申込者が多く、定員に余裕がないときは、利用できない場合もあります。

※入園決定通知は、令和5年2月上旬に郵送予定です。(事前の問い合わせは、ご遠慮ください)

※市外の認可保育園などを申し込みする場合は、早めに子育て支援課へお問い合わせください。

入園申込書の配布・受付日程
配布開始日 11月1日(火)
月曜日(金曜日(祝日を除く))
配布場所 子育て支援課

受付日時
12月1日(木)・2日(金)・4日(日)(3日間)
午前9時～午後3時30分
※12月3日(土)は受け付けません。

受付場所
総合保健福祉センター
お持ちいただくもの
・必要事項を記入した申請書
・母子健康手帳
・マイナンバーがわかるもの
・本人確認できるもの
※家庭状況などをお聞きしますので、入園希望のお子さんと保護者の方がお越しください。

※申込書を提出したが、現在、入園できていない方(待機されている方)も新たに申し込みが必要となります。
※12月1日(木)午前中の受け付けは大変混雑が予想されます。
☎443・1693
子育て支援課

第66回八街市ピーナッツ駅伝大会参加チームの募集

時 令和5年1月15日(日)
(小雨決行、荒天中止)
コース
スポーツプラザ入口↓大谷流コミュニティセンター前↓砂坂上↓南部老人憩いの家前↓上砂やすらぎの家前↓四木コミュニティセンター前↓関根商店倉庫駐車場前↓東吉田↓スポーツプラザ体育館前

スタート地点・ゴール地点
スポーツプラザ
※中学女子・女子の部のスタートは南部老人憩いの家前です。

対市内在住・在勤・在学者
(高校の部は市外在住可)
定80チーム(先着順)
部門
中学男子の部・中学女子の部・女子の部・高校の部・一般の部・

オープン(先着20チーム)
チーム編成(登録人数)
スポーツ・レクリエーション祭(デイスクゴルフ大会)を開催

4年ぶりにスポーツレクリエーション祭(デイスクゴルフ大会)を開催します。日頃の腕試しをしてみたい方ももちろん、初心者の方でも当日レクチャラーを受けて、大会に参加できます。

時 12月4日(日)(雨天中止)
午前9時～午後0時30分
スポーツプラザ
定 一般の部(中学生以上) 20人

中学男子の部
選手8人・補欠3人まで
中学女子・女子・高校・一般
オープン(小学生以下と保護者) 16人(8組)
費 無料
申 12月2日(金)までにスポーツ振興課に電話などで申し込み。

※新型コロナウイルス感染症の影響により、中止とする場合があります。
☎443・1465
スポーツ振興課

第61回秋の市民ハイキング 参加者を募集

成田山新勝寺境内・成田山公園をめぐる
時 11月27日(日)
午前9時30分～正午
集合場所
栗山公園・SL前集合
(成田市花崎町749-1)

対 中学生以上の市内在住・在勤者(中学生は保護者の同伴が必要)
定 30人(申込順)
※1人で2人分まで申込可。
費 1人 300円
申 申込期間内に費用を添えて、スポーツ振興課窓口で申し込み。(電話での申し込みは受けません)

申 11月5日(土)～18日(金)
午前8時30分～午後5時15分
※当日は現地集合・現地解散となります。
※スポーツ振興課での駐車場の用意はありません。
※新型コロナウイルス感染症の影響により中止となる場合があります。

☎443・1465
スポーツ振興課

※新型コロナウイルス感染症の影響により、中止とする場合があります。
☎443・1465
スポーツ振興課



高齢者の相談窓口 地域包括支援センターです(4)

地域包括支援センターとは

高齢者が住み慣れた地域で安心して過ごすことができるよう、主任ケアマネジャー、保健師、社会福祉士などの専門職が連携をとり、高齢者の支援をします。「認知症や介護予防について知りたい」「退院後の生活が心配」「介護サービスについて知りたい」などご相談ください。

アルツハイマー型認知症の原因

アルツハイマー型認知症の脳組織にはアミロイド斑や神経原線維変化が見られます。さらに脳の中の神経細胞のつながりがうまくいかなくなっているのが特徴です。

脳の中で記憶に係る部位(海馬)にアミロイド、神経細胞の中にタウという異常たんぱくが蓄積し、はじめに海馬が萎縮して、最後には脳全体が萎縮します。このような変化は症状が出る10年以上前から起きていると考えられます。

広報やちまたに関する市民アンケートの結果報告

8月1日(月)～31日(水)の期間、広報やちまたに関する市民アンケートを実施し、119人の方からご協力をいただきました。ありがとうございます。

検証し、今後の広報やちまたに役立てていきます。アンケート結果は、市ホームページで公開しています。 秘書広報課 443・1112

介護予防リーダー養成講座

介護予防とは、介護が必要な状態になることを予防すること、また、介護が必要な状態であっても心身の状態を悪化させないように維持、改善していくことです。

11月21日(月)午後・11月30日(水)午前・12月20日(火)午後(全3回) 午前・午前8時45分～午後0時10分 午後・午後1時30分～5時 総合保健福祉センター

11月18日(金) 地域包括支援センター 443・1207

新型コロナウイルス感染症生活困窮者自立支援金の申請期間が12月31日まで延長

支給対象世帯

- ① 総合支援資金の再貸付を借り終わった世帯
- ② 総合支援資金の再貸付が不承認となった世帯
- ③ 総合支援資金の再貸付の相談をしたものの申し込みに至らなかった世帯
- ④ 緊急小口資金および総合支援資金の初回貸付を借り終わった世帯・令和4年12月までに借り終わる世帯(再貸付を利用中の場合を除く)

新たに④に該当する方には、案内と申請書を郵送しています。対象になるにも関わらず、お手元に届かない場合、また

八街市の現状、介護予防リーダーについて

高齢者の特徴、介護予防のポイントと実践について(運動、栄養、口腔機能) コミュニケーションに関することなど

市内在住の方 講座修了後、地域で行う高齢者の集まりで活動いただける方

3回の講座が受講できる方 15人(申込順) 11月18日(金) 地域包括支援センター 443・1207

家庭ごみの減量化にチャレンジしよう

家庭から出されるごみの減量化を促進するため、生ごみ処理容器(コンポスト・EM容器)と電気式生ごみ処理機を購入・設置した世帯に補助金を交付しています。

補助対象となる方 市内に住所があり、現在住んでいる。 市内に生ごみ処理容器・電気式生ごみ処理機を設置する場所がある。 市税などを滞納していない。 生ごみ処理容器・電気式生ごみ処理機を維持管理できる。 処理後の生ごみを自ら処理できる。

補助対象基数・補助金額 生ごみ処理容器 補助基数 1世帯2基まで 補助金額 購入費2分の1(上限3000円)

はじめのリラックスストレッチ 自宅でできるリラックス・リフレッシュストレッチです。 11月27日(日)・12月11日(日) 各日午前10時～11時 老人福祉センターゆうゆう講師による初心者ストレッチ教室

市内在住で60歳以上の初心者で両日参加できる方 10人(申込順) 無料 11月9日(水)午前9時から老人福祉センターに電話または来所で申し込み。

電気式生ごみ処理機 補助基数 1世帯1基まで 補助金額 購入費2分の1(上限2000円) ※補助金額は、100円未満を切り捨てた金額です。 購入・設置後3カ月以内に、交付申請書に必要書類を添えてクリーン推進課に提出してください。交付申請書は、市ホームページからダウンロードできます。 そのほか、生ごみの減量方法として土に還元する「キエーロ」という手法があり、庭の土を利用して土の中にあるバクテリアなどにより、生ごみを分解させるものです。 詳しくは、市ホームページをご覧ください。 クリーン推進課 443・6937

動きやすい服装・飲み物・タオル・ヨガマットまたはそれに代わるもの。 ※新型コロナウイルス感染症の影響により変更となる場合があります。 老人福祉センター ゆうゆう 443・5211

記号の見方

日時 会場 内容 対象 定員 費用 申し込み 締め切り 持ち物 問い合わせ

FAX 444・0815



11月・12月は市税等徴収強化月間です!

11月・12月を市税等徴収強化月間として、啓発活動や市税等徴収の強化に取り組みます。

【実施する主な事業】

- 啓発用ポケットティッシュの配布やポスターの掲示
- 公用車などに徴収強化月間のステッカーを貼付
- 市税・国民健康保険税滞納者に対する納税催告
- 滞納者への電話催告など

市税などの納付に関してのお願い

みなさんが納めている税金は住みよい街づくりを推進するための大切な財源です。市税や国民健康保険税に納め忘れがないか、もう一度ご確認をお願いします。

納期内納付にご協力ください

市税などの納期限は、納税(納入)通知書または納付書に記載しています。今一度、納期限を確認され、納め忘れのないようお願いいたします。納期限を過ぎた場合は、督促状を送付します。督促状の発送後においても納付がない場合は、法令に従って給与などの差し押さえを実施します。

口座振替による納付

口座振替は、指定された口座から自動的に引き落とされるため、納付に出向く手間もなく、納め忘れもないため安心です。

スマートフォン決済アプリによる納付

スマートフォン決済アプリ『LINE Pay』『Pay Pay』『Pay B』を利用して市税などの納付がご利用できます。詳しい利用方法は、各アプリの公式ホームページをご確認ください。

クレジットカードによる納付

市ホームページから「八街市納付サイト」にアクセスし、クレジットカード情報など必要事項を入力することで納付手続きができます。納付金額に応じたシステム利用料と通信料がかかります。カード会社の決済時に付与されるポイントと比べたうえでご利用されることをおすすめします。

ペイジー(Pay-easy)による納付

ペイジーに対応しているインターネットバンキング、モバイルバンキングの契約があれば、ネットからの手続きで納付ができます。手数料はかかりませんが、通信料が発生します。ペイジー対応のATMでは、現金

またはキャッシュカードで納付できます。

滞納者への対応

特別な理由もなく市税などを納付しない滞納者に対して、税負担の公平性を確保するため、次のような処分を実施しています。

- ①給与などの照会・差し押さえ
- ②預貯金の調査・差し押さえ
- ③動産、不動産の調査・捜索・差し押さえ
- ④国民健康保険税滞納者への対応

国民健康保険税滞納者には、①～③の処分に加え、通常よりも有効期限の短い短期被保険者証を交付、さらに滞納が長期間続いている方には、被保険者資格証明書を交付しています。

インターネット公売などを実施

市税などの滞納により差し押さえた財産は、インターネット公売などを実施して売却しています。インターネット公売(官公庁オークション)や千葉県合同不動産公売において、落札により売却された代金を滞納税などにあてています。

弁護士による多重債務者相談(無料)を実施

多重債務により市税などの納付が思うようにできない方を対象に、弁護士による無料相談を行っています。

毎月月末の日曜開庁日 午後2時～4時

6人(申込順・事前予約)

納税相談をお受けしています

新型コロナウイルス感染症の影響により納付が困難になった場合や、病気や失業などの事情により納期限までに市税や国民健康保険税を納めることができない場合には、お早めに納税課にご相談ください。また、仕事などで平日の業務時間内に納税相談や納付に來られない方は、日曜開庁や夜間窓口をご利用ください。

納税の猶予・減免制度があります

災害や病気などの影響により、すぐに納税することが困難な場合は、納税の猶予制度を利用できる場合がありますので納税課へご相談ください。また、国民健康保険税は、新型コロナウイルス感染症の影響により、主たる生計維持者の収入が前年に比べて10分の3以上減少する見込みであるなど、一定の条件を満たす場合は、減免が認められる場合がありますので、国保年金課へご相談ください。

納税課 ☎443-1115
国保年金課 ☎443-1139

記号の見方 日時 会場 内容 対象 定員 費用 申し込み 締め切り 持ち物 問い合わせ

令和5年度有料登録制自転車駐車場の第1次利用登録申請受付を開始

八街駅前第1自転車駐車場
・第5自転車駐車場の令和5年度(令和5年4月1日～令和6年3月31日)の第1次利用登録申請受付を開始します。

登録希望の方は、必ず受付期間内に申請してください。

申請受付期間
11月1日(火)～
令和5年1月24日(火)

※土曜・日曜日、祝日、年末年始は、市役所受付で午後5時まで受け付けます。郵送の場合は令和5年1月24日(火)消印有効です。

申請受付方法
利用登録申請書に必要事項を記入のうえ、都市計画課へ郵送または持参してください。

※新型コロナウイルスなどの感染症対策として、郵送による申請は、都市計画課へ郵送してください。

10月14日(金)時点で、利用登録している方に申請書などを郵送していますが、届かない場合は市ホームページからダウンロードしてください。

第1次受付終了時点で許容台数を超えた場合は抽選となり、空きがある場合は令和5年3月15日(水)から継続して受け付けします。

都市計画課 ☎443-1430

全国一斉の緊急情報の伝達訓練

地震や津波、武力攻撃などの災害時に、全国瞬時警報システム(Jアラート)から送られてくる国からの緊急情報を、さまざまな手段で確実に皆さまへお伝えするため、情報伝達訓練を行います。

八街市が実施する訓練は、次のとおりです。

伝達訓練日時
11月16日(水) 午前11時

情報伝達手段
八街市内47カ所にある防災無線の試験放送

防火無線の試験放送
11月16日(水) 午前11時

防火無線の試験放送
11月16日(水) 午前11時

防火無線の試験放送
11月16日(水) 午前11時

全年齢向け再就職支援セミナーを開催

すぐに役立つ就職スキル向上をテーマに、千葉県ジョブサポートセンターの講師によるセミナーを開催します。

12月8日(木)
午前10時～正午

総合保健福祉センター
在職・休職中問わず就職活動中の方

20人(先着順・要電話予約)
セミナー終了後、参加者を対象に生活・就労に関する出張相談(先着4人)を行います。

※雇用保険の求職活動実績の対象となりますので「雇用保険受給資格者証」を当日ご持参ください。

※感染対策のため、手洗い・マスクの着用をお願いします。

商工観光課 ☎443-1405

やちまた教育の日月間事業 ひまわり絵画展

市の花であるヒマワリをテーマに市内の小・中学生から募集した作品を「ひまわり絵画展」として開催します。

11月19日(土)～12月4日(日)
午前9時～午後9時

中央公民館
中央公民館(月曜休館)

☎443-3225



市の花であるヒマワリをテーマに市内の小・中学生から募集した作品を「ひまわり絵画展」として開催します。

健康診断はお済みですか？

対 40歳以上の八街市国民健康保険加入者

○ 集団健診（整理券配布方式）

時 11月20日(日)・21日(月)・23日(水)

午前の部

午前9時～11時

午後の部

午後1時30分～3時

時 11月22日(火)

午後の部

午後1時30分～3時

夜間の部

午後5時～6時50分

※ 午前・午後の部の整理券は、受付時間30分前から配布します。

※ 夜間の部は、完全申込制で11月15日(火)までに市ホームページまたは国保年金課窓口で申し込み。（先着順で電話申込不可）

※ 当日は、整理券配布時に受診者本人の検温・健康チェックが必要です。

○ 個別健診

場 新八街総合病院・酒々井虎の門クリニック・千葉すい病院・成田富里徳洲会病院

時 令和5年3月31日(金)まで

医療機関の受診可能日時（おおむね予約制）

○ 予備健診

場 千葉診療所

時 令和5年2月28日(火)まで

医療機関の受診可能日時（完全予約制）

※ 詳しくは、市ホームページでご確認ください。

費 1000円

※ 人間ドック助成や、JA組合員健診を受ける予定のある方は、特定健診を併用することはできません。

※ 定期的に通院されている方や職場などで健康診断を受けられている方は、検査結果の提供にご協力ください。

○ 国保30代健診も

今年度最後のチャンス

対 30歳以上の八街市国民健康保険加入者（昭和58年4月1日～平成5年3月31日生）

集団健診または予備健診で受診できます。

※ 対象の方で、受診票が届いていない場合は、国保年金課へお問い合わせください。

場 国保年金課

時 443・1139

令和4年秋季全国火災予防運動実施11月9日～15日

全国統一防火標語

お出かけは

マスク戸締り 火の用心

住宅防火いのちを守る

10のポイント

4つの習慣

◆ 寝たばこは絶対しない、させない。

◆ ストープの周りに燃えやすいものを置かない。

◆ こんろを使うときは火のそばを離れない。

◆ コンセントはほこりを清掃し、不要なプラグは抜く。

◆ 6つの対策

◆ 火災の発生を防ぐために、ストープやこんろなどは安全装置の付いた機器を使用する。

◆ 火災の早期発見のために、住宅用火災警報器を定期的に点検し、10年を目安に交換する。

◆ 火災の拡大を防ぐために、部屋を整理整頓し、寝具、衣類およびカーテンは、防火品を使用する。

◆ 火災を小さいうちに消すために、消火器などを設置し、使い方を確認しておく。

◆ お年寄りや身体の不自由な人は、避難経路と避難方法を常に確保し、備えておく。

◆ 防火防災訓練への参加、戸別訪問などにより、地域ぐるみの防火対策を行う。

◆ わが家の住宅用火災警報器、いますぐチェック

◆ 住宅用火災警報器は、古くなる電子部品の寿命や電池切れなどで、火災を感知しなくなる可能性があるため、とて危険です。10年を目安に交換しましょう。

◆ ボタンを押す、またはひもを引いて作動確認をし、10年経っていないくても、故障などの場合は交換が必要です。

◆ 火災警報器を設置したときに記入した設置年月、または、本体に記載されている製造年を確認してください。

地震の時、自動で電気を遮断できる感震ブレーカーをつけましょう

◆ 東日本大震災における本震による火災全111件のうち原因が特定されたものが108件。そのうち過半数が電気関係の出火でした。地震が引き起こす電気火災とは、地震の揺れに伴う電気機器からの出火や、停電が復旧したときに発生する火災のことです。

◆ 感震ブレーカーは、地震発生時に設定値以上の揺れを感じたときに、ブレーカーやコンセントなどの電気を自動的に止める器具です。感震ブレーカーの設置は、不在時やブレーカーを切つて避難する余裕がない場合に電気火災を防止する有効な手段です。ホームセンターや家電量販店などで購入が可能です。

場 佐倉市八街市酒々井町消防組合消防本部予防課

時 481・1217

※ 事件事故の発生、天候により変更になる場合があります。

場 佐倉警察署八街幹部交番

時 484・0110内線515

※ 午前・午前10時～11時30分

※ 午後・午後2時～3時30分

※ 午後・午後2時～3時30分

※ 午後・午後2時～3時30分

※ 午後・午後2時～3時30分

※ 午後・午後2時～3時30分

※ 午後・午後2時～3時30分

※ 午後・午後2時～3時30分

※ 午後・午後2時～3時30分

※ 午後・午後2時～3時30分

※ 午後・午後2時～3時30分

第43回八街市婦人祭・輝く女性の研修会開催の中止

11月に開催予定の「第43回八街市婦人祭・輝く女性の研修会」は新型コロナウイルス感染症拡大防止のため中止となりました。

楽しみにされていた皆さまならびに関係者の方々には、お詫び申し上げます。

社会教育課

443・1464

443・1464

443・1464

11月の移動交番情報

日	月	火	水	木	金	土
		1	2	3	4	5
		⑧③	⑫		⑦	
6	7	8	9	10	11	12
	①	②⑨	⑥	⑤	④⑩	
13	14	15	16	17	18	19
	⑦②	③	⑧⑪	⑫①		
20	21	22	23	24	25	26
	⑥⑨	⑤		④⑩	①⑦	
27	28	29	30			
	⑧	③②	⑨④			午前午後

- ① ファミリーマート 八街五方杭店
- ② ランドローム東吉田店
- ③ イオン八街店
- ④ コメリハード&グリーン 八街中央店
- ⑤ カスミ朝日店
- ⑥ 上砂やすらぎの家
- ⑦ 文違コミュニティセンター
- ⑧ 南部老人憩いの家
- ⑨ 一区コミュニティセンター
- ⑩ 富山コミュニティセンター
- ⑪ 泉台区民センター
- ⑫ セブイレブン山田台店

「八街！激うま！ラーメン祭」が開催されました

八街市市制施行30周年記念事業として、けやきの森公園において「八街！激うま！ラーメン祭」が9月17日(土)～19日(月)（第1陣）、9月23日(金)～25日(日)（第2陣）の計6日間にわたり開催されました。日本全国から集まった人気ラーメン店や八街市内飲食店がコラボし、全16店舗が出店されました。9月ということもあり雨が降る日もありましたが、熱心なラーメンファンから家族連れまで幅広い方々が来場され、八街市初のラーメンイベントは大きな賑わいを見せました。



記号の見方 時日時 場会場 内容 対象 定員 費用 用申し込み 締め切り 持ち物 問い合わせ

記号の見方 日時 会場 内容 対象 定員 費用 申込み 締め切り 持ち物 問い合わせ FAX 444・0815

みんなの広場

伝言板

催し・講座

一人ひとりが乗りやすい
乗合タクシーを目指して
大いに語ろう会

11月13日(日)
午後1時30分～3時30分

大谷流コミュニティセンター

内見交換会

乗合タクシーを求めている方

無料

関右山 弘子

445・5899

お知らせ

事業承継セミナーを開催

後継者にとって夢のある事業承継にするために、将来のビジョンと自社の強みを生かす事業承継を学びませんか。

12月2日(金)

午後1時30分～3時30分

八街商工会議所

定員30人(先着順) 費無料

11月21日(月)

八街商工会議所指導課

443・3021

個人事業税は納期限内納付を

個人事業税の第2期分の納期限は、11月30日(水)です。金融機関窓口やコンビニエ

ンスストアのほか、インターネットを利用したクレジットカード、スマートフォンで「モバイルレジアプリ」「PayPay」などを利用していつでも納付ができます。必ず納期限内に納めましょう。

佐倉県事務所

483・1115

年末調整に関するお知らせ

例年、源泉徴収義務者の方に「年末調整のしかた」「源泉徴収額表」「給与所得の源泉徴収票等の法定調書の作成と提出の手引」を送付して

いましたが、今後は、国税庁ホームページに年末調整などに関する書類が掲載されますので、国税庁ホームページを案内したリーフレットなどを送付します。また、年末調整手続きを電子化することにより、各種控除額の検算や控除証明書などのチェックがなくなるなど簡便化されました。

詳しくは、国税庁ホームページをご覧ください。

成田税務署法人課税第二部門

476・28・5151

※音声案内で2番を選択

社会保険料(国民年金保険料)控除証明書は年末調整・確定申告まで大切に保管を!

国民年金保険料は、所得税・住民税の申告の際、全額社会保険料控除の対象となり、その年の1月1日～12月31日

に納付した保険料が対象です。社会保険料控除を受けるには、納付したことを証明する書類の添付が必要です。

令和4年1月1日～9月30日の間に国民年金保険料を納付された方に「社会保険料(国民年金保険料)控除証明書」を10月下旬～11月上旬に日本年金機構から送付しますので、大切に保管し、年末調整や確定申告の際に使用してください。

令和4年10月1日～12月31日の間に今年はじめに国民年金保険料を納付された方は、令和5年2月上旬に送付予定です。

また、ご家族の国民年金保険料を納付された場合も、本人の社会保険料控除に加えることができますので、家族あてに送られた控除証明書を添付のうえ申告してください。

社会保険料(国民年金保険料)控除証明書は、控除証明書のはがきに記載の電話番号にお問い合わせください。

ねんきん加入者ダイヤル

0570・003・004

050から始まる電話の場合

03・6630・2525

税を考える週間

国税庁では、毎年11月11日～17日を「税を考える週間」として、さまざまな広報広聴を実施します。

主な取り組み

・国税庁ホームページに特設ページ「これからの社会に向かって」を開設。

・新着動画をYouTubeの「国税庁動画チャンネル」や国税庁インターネット番組「Web・TAX・TV」に公開。

・新着情報などの各種情報をツイッターで発信。

・スマホやパソコンからの申告書の作成・提出や納税証明書の請求・受取、キャッシュレス納付、AIチャットボット(ふたば)による税務相談などを行っています。

成田税務署

0476・28・5151

11月は動物による

危害防止対策強化月間

県内では、毎年子どもが犬にかまれてけがをする事故が起きています。次のことに注意して事故を防ぎましょう。

○知らない犬には近づかない

・手を出さない。

○知っている犬であっても注意する。近づく場合は飼い主の了解を取り、犬が落ち着いていることを確認する。

○エサを食べている時・おもちゃで遊んでいる時はさわらない。取られると思つて攻撃する場合があります。

○しつこくさわるなど、犬がいやがることをしない。慣れた犬でも我慢の限度がある。

○放たれている犬を見ても走らない・大声を出さない。逃げると追いかけてくる事がある。犬と目を合わさず、

静かに離れる。飼い主がわからない犬が放たれている場合は、千葉県動物愛護センターに通報してください。

千葉県動物愛護センター

0476・93・5711

11月25日～12月1日は

犯罪被害者週間です!

犯罪被害などに遭われた方やその家族が、犯罪により受けた被害から立ち直り、再び地域において平穏に過ごせるようになるためには、地域の人の理解と配慮が必要です。

性犯罪被害相談電話

0120・01・8103

短縮ダイヤル

#8103(ハートさん)

関佐倉警察署

484・0110

11月は児童虐待防止推進月間

「もしかして?」

ためらわないで! 189

虐待かもしれないと感じたら、迷わずご連絡ください。

・怒鳴り声が聞こえる

・子どもの泣き声が絶えない

・服装がいつも汚れているなど

・虐待を受けていると思われる子どもを見つけたときや、ご自身が出産や子育てに悩んだときは、児童相談所や子育て支援課に連絡または相談をしてください。

あなたの1本のお電話で救われる子どもがいます。連絡は匿名でも可能です。連絡者や連絡内容に関する秘密は厳重に守られますので安心してご連絡ください。

子育て支援課(家庭児童相談室)

443・1693

やちまた駅北口市を開催します

11月6日(日)

午前10時～午後3時

※雨天時または新型コロナウイルス感染症の影響により中止となる場合があります。

八街駅北口広場

八街産落花生や新鮮野菜などの販売・さまざまなステージイベント

※マスクの着用、手指消毒にご協力をお願いします。

やちまた未来(小野)

444・6007

〈相談・通告先〉

子ども家庭110番

252・1152

千葉県中央児童相談所

253・4101

子育て支援課(家庭児童相談室)

443・1693

児童相談所全国共通ダイヤル

189(いちはやく)

女性に対する暴力をなくす運動

11月12日(土)～25日(金)の2週間を運動週間とし、女性の人権尊重のための意識啓発や教育の充実を目的として実施されます。配偶者などからの暴力、性犯罪、セクシャルハラメント、ストーカー行為などの被害を受けている方は、一人で悩まず相談を。

〈相談先〉

女性の人権ホットライン

0570・070・810

DV相談ナビ

0570・0・55210

子育て支援課(家庭児童相談室)

443・1693

こんにちは保健センターです

申し込み・問い合わせ 健康増進課 ☎443・1631



すくすく相談 ※予約制

保健師・栄養士・歯科衛生士が、育児に関するさまざまな相談に応じます。

- ・体重の増え、身長伸びが気になる
- ・ミルクの飲みが少ない、離乳食が進まない
- ・ことばが遅い、発達が心配
- ・歯磨きが上手にできないなど

育児でお困りの方、ご相談ください。相談は無料です。

時 11月28日(月)

午後1時30分～3時

場 総合保健福祉センター

対 1歳6カ月未満のお子さんとその保護者

時 母子健康手帳・バスタオル

お子さんの「麻しん風しん混合ワクチン2期」はお済みですか

麻しん風しん混合ワクチン2期は、小学校就学前1年間で接種する予防接種です。

麻しんは、「はしか」と呼ばれ急性熱性発疹性の感染症で特異的な治療法はなく、脳炎や髄膜炎などの重い合併症で致命的な事態を招くことが

あります。

風しんは、妊娠早期に妊婦が感染すると胎児に難聴・心疾患・白内障などの障害を残すことがあります。

接種がお済みでない場合は、体調の良い時に早めに接種しましょう。

対象者

小学校就学前の年長児

接種期限

令和5年3月31日(金)まで

※接種期限を過ぎると費用が発生します。

※予約票を紛失された場合は、母子健康手帳をお持ちになり、健康増進課へお越しください。



からだエンジン・私がかわる！

生活習慣病予防教室

生活習慣病とは、食事や運動、喫煙、飲酒といった生活習慣が原因で引き起こされる病気です。日本人の三大死因であるがん・脳血管疾患・心疾患、更に脳血管疾患や心疾患の危険因子となる動脈硬化症・糖尿病・高血圧症・脂質異常症などは、いずれも生活

習慣病であるとされています。

生活習慣を改善することにより病気の発症・進行が予防できます。自分の生活習慣を振り返り、みんなで一緒に学び返り、みんなで一緒に学んでみませんか。

時 令和5年1月13日(金)

午後1時～4時

令和5年1月26日(木)

午後1時～4時

(全2回)

※別日で個別面接日あり。

場 総合保健福祉センター

内 生活習慣病に関する基礎知識・運動・食事・歯の講話、運動実技、個別の行動目標に対する生活改善への取り組み。

定 12人(抽選)

対 40～74歳で要件①～⑥のいずれかが該当し、2日間参加できる方(令和4年度特定保健指導対象者を除く)

要件

① 血圧130/85mmHg以上

② 中性脂肪150mg/dl以上

③ LDL120mg/dl以上

④ HDL40mg/dl未満

⑤ 空腹時血糖100mg/dl以上

⑥ HbA1c5.6%以上

12月16日(金) ※申込締切後に抽選を行い、受講可否を文書でお知らせします。

在宅訪問歯科診療

65歳以上で寝たきりなどにより歯科医院への通院が困難な方を対象に、在宅にて歯科診療を実施しています。

歯が痛い・入れ歯が合わない・入れ歯が割れてしまったなどで、歯科診療を希望する寝たきりの方がいましたら健康増進課に申し込みください。

事前に、保健師と歯科衛生士で健康状態、お口の中の状態を調査し、その後歯科医師による歯科診療を行います。

家庭で歯科診療を行いますので、診療内容には限度があります。また、健康保険の適用範囲内の診療となり、治療費は自己負担となります。

骨髄移植ドナー支援

骨髄・末梢血幹細胞の提供者(ドナー)とドナーが勤務する事業所を対象に助成金を交付しています。

ドナー

市内に住所があり、日本骨髄バンクで骨髄などの提供を完了し、証明する書類の交付を受けている方

ドナーが勤務する事業所

ドナーの方にドナー休暇を与えた国内の事業所

助成金

骨髄・末梢血幹細胞の提供に必要な通院・入院などが助成金の対象です。

ドナー

1日につき2万円

(上限7日)

ドナーが勤務する事業所

1日につき1万円

(上限7日)

申請期間

退院した日の翌日から1年以内に健康増進課へ申請してください。

申請書などは市ホームページからダウンロードできます。



第33回腎臓病を考える会

時 11月20日(日)

午後1時～3時30分

場 ホテルポトプラザちば

定 80人

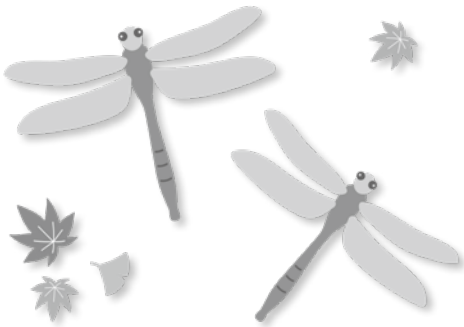
費 無料

問 申込不要です。

場 特定非営利活動法人

千葉県腎臓病協議会

☎256・4661



「こんにちは保健センターです」の掲載内容については、災害または新型コロナウイルス感染症などの影響により、変更・中止となる場合があります。

子育て親子の交流の場

時 おやすみ「ひまわり」

祝日を除く月曜～金曜日

午前9時30分～正午

午後1時～3時30分

場 朝陽幼稚園内

対 就学前の幼稚園・保育園に通園していないお子さんとその保護者

問 申し込み・相談先

☎090・4420・5858

※電話相談も受け付けています。

※入室時に検温・手指消毒・保護者の方はマスクの着用をお願いします。

※新型コロナウイルス感染症の影響により中止する場合があります。

場 子育て支援課

☎443・1693

初心者向け出張スマホ教室を開催

八街市と通信事業者が連携し、初心者向けスマホの使い方を、講師の方から詳しくお話を聞きます。当日は、確認作業に必要です。

予 約 電話 番号 (通話料無料)

☎0800-111-9442

(午前10時～午後6時)

問 企画課 (予約・キャンセル以外)

☎443-1114



図書館に行ってみよう

図書館のホームページ https://www.library.yachimata.chiba.jp
電話番号 043-444-4946 (午前9時~午後5時)

<今月の催し>

◇パラダイスシアター

Table with 2 columns: Date and Title. Includes dates like 11月3日(木) and titles like '文化の日 特別映画会『講談師 神田 松之丞』'

上映開始時間: 午前10時30分~午後2時~

※11月13日(日)は、ジュニア司書認定式を行うため、パラダイスシアターはありません。

◇やちまた教育の日月間子ども科学講座

「知りたい! 天気の不思議」

—風(やちぼこり)・雲・光の知識—

どうして風が吹くの? 「やちぼこり」は気象衛星画像にも映って見える? など風についての質問や、雲、光による大気現象を分かりやすく解説します。

時 11月26日(土) 午前10時30分~正午

受付時間 午前10時15分~

講師 一般社団法人日本気象予報士会 千葉支部 気象予報士 伊東 譲司氏

対 市内在住・在学の小学3~6年生の児童

定 20人 (申込順)

費 無料

申 図書館カウンターまたは電話で申し込み。

<今月の休館日>

7・14・21・28・30



図書館 ホームページ

11月の移動図書館<ひばり号>巡回予定日時

Table with 2 columns: Date and Location. Includes dates like 2日・16日 and locations like 文違コミュニティセンター

Table with 2 columns: Date and Location. Includes date 17日 and locations like 二州小学校沖分校

Table with 2 columns: Date and Location. Includes date 9日 and locations like 二州小学校

Table with 2 columns: Date and Location. Includes dates 10日・24日 and locations like 市営住宅笹引団地

※祝日は運休、暴風雨などの警報が発令された時は運行を中止します。

図書館は、休館日・祝日を除く毎週水曜日・金曜日は午後7時まで開館しています。

夜間および休日の市税納付・納税相談窓口

時【夜間】 11月1日(火)・8日(火)・15日(火)・22日(火)・29日(火) 午後5時15分~8時

【休日】 11月27日(日) 午前8時30分~午後5時

場 納税課 納税相談
間 納税課 ☎443-1115

<市役所の日曜開庁日>

今月は11月27日(日)です。市民課・課税課・納税課・国保年金課で業務の一部を取り扱いますのでご利用ください。

今月の納付

国民健康保険税 5期

相談コーナー

相談はすべて無料です。お気軽にご相談ください。新型コロナウイルス感染症の影響により中止となる場合があります。

Large table listing various consultation services like [法律相談], [年金相談], [交通事故相談] with dates, times, and contact info.

記号の見方 時 日時 場 会場 内 内容 対 対象 定 定員 費 費用 申 申し込み 締 締め切り 持 持ち物 問 問い合わせ

FAX 444-0815