



NO. 894

令和4年

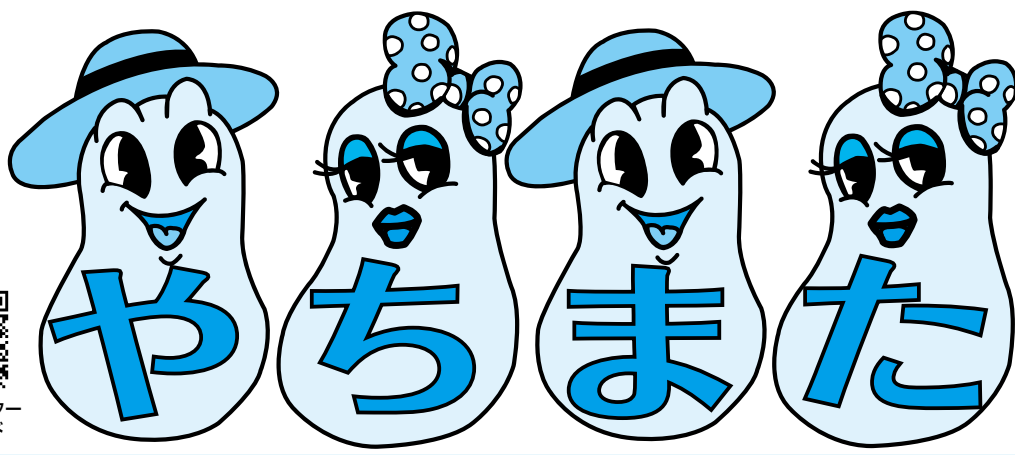
2月1日号

この広報紙は、環境に配慮したバージンバルブを使用しています。

広報



カタログポケット QRコード 公式ツイッター QRコード



●発行 八街市
●編集 総務部秘書広報課
●発行日 毎月1日・15日
〒289-1192
千葉県八街市八街ほ35番地29
☎(043) 443-1111
FAX (043) 444-0815
ホームページ
https://www.city.yachimata.lg.jp/

人口の動き 1月1日現在 人口67,739人(前月比-44人) 男34,681人女33,058人世帯数32,085世帯

確定申告は期限内に!!

八街市役所の申告期間
2月16日(水)～3月15日(火)

所得税及び復興特別所得税の
確定申告・市県民税の申告

記号の見方

時

日時

会場

内容

対象

定員

費用

申請

申し込み

締め切り

持ち物

問い合わせ

444-0815

444-0815

444-0815

444-0815

444-0815

444-0815

444-0815

444-0815

444-0815

444-0815

444-0815

444-0815

444-0815

444-0815

444-0815

444-0815

444-0815

申告会場の混雑緩和のためご協力をお願いします

パソコンやスマホの操作ができる方は、国税庁ホームページ「確定申告書等作成コーナー」を利用すれば、自宅で所得税及び復興特別所得税の確定申告書を作成することができます。完了した申告書は電子申告(e-Tax申告)や税務署への郵送提出など、人との接触機会を減らすことができ便利です。

国税庁ホームページ

https://www.nta.go.jp/

e-Tax申告での送信方法

- ・マイナンバーカードを使って送信
マイナンバーカードと読取対応のスマホを用意してください。
・ID・パスワードで送信
事前の届出が必要です。申告する本人が顔写真付きの本人確認書類を持参し、最寄りの税務署にお越しください。



確定申告書の提出先

〒286-8501
成田市加良部1丁目15番地
成田税務署

申告会場に行く前に事前確認・資料作成を

- ・医療費控除の申告に必要な「医療費控除の明細書」を事前に作成したうえで申告会場へお越しください。(会場に領収書をお持ちいただいても明細書を作成することはできません)
・事業所得などがある方は、収支の内訳が分かる書類をまとめて持参してください。
・新型コロナウイルス感染症関連における課税所得となる補助金などを受けた場合は、申告する必要がありますので、対象になるのか事前に成田税務署へ確認してください。
・ふるさと納税のワンストップ特例制度に申請している方は、5団体を超える自治体にふるさと納税をした場合や医療費控除などのために確定申告した場合、ワンストップ特例が適用されなくなります。ふるさと納税をしたすべての金額を寄附金控除に含めて確定申告することで、減税を受けることができます。



<成田税務署の申告受付期間・会場>

成田税務署では、イオンモール成田において令和3年分の所得税及び復興特別所得税、個人事業者の消費税及び地方消費税、贈与税の申告書作成と提出ができます。混雑緩和のため、入場整理券を当日会場にて配付するほか、LINEによる事前発行でも入手可能です。国税庁の公式アカウントを友だち追加し、手続きしてください。

申告期間

2月1日(火)～3月15日(火)
(土曜・日曜日、祝日を除きますが、2月20日(日)・27日(日)は受け付けます)

受付 午前9時～午後4時

※午前9時～10時の間は2階C入口のみ入場可

申告会場

イオンモール成田2階 イオンホール

成田税務署の申告会場で申告ができるもの

<所得税及び復興特別所得税の還付申告>
給与所得者や年金所得者で、確定申告の必要がない方でも、次に該当する場合には確定申告をすると所得税及び復興特別所得税が還付される場合があります。

- ・住宅をローンなどで購入した。
・多額の医療費を支払った。
・年末調整で生命保険料など控除の手続きができなかった。
・年の途中で退職し、勤務先で年末調整を受けられなかった。

<所得税及び復興特別所得税の確定申告>

所得税及び復興特別所得税の確定申告は、その年分の1月～12月すべての所得から控除を差し引いて計算した所得税額によって、所得税を

納付したり還付を受けたりするものです。令和3年中に次のような所得があった方は、所得税及び復興特別所得税の確定申告をしてください。

- ・自営や農業などの事業所得がある。
・給与収入が2000万円を超える。
・給与以外の所得が20万円を超える。
・2カ所以上から給与の支払いを受けている。
・所得税の源泉徴収を受けない給与がある。

税理士による無料申告相談

税理士による無料申告相談を次の日程で行います。当日は、入場整理券を会場にて配付します。混雑時には受付を早め(午前中)に終了する場合があります。

時 2月7日(月)

午前10時～午後4時

場 総合保健福祉センター

前年の申告書の控えや源泉徴収票など申告書に必要な書類・筆記用具・本人確認書類など
※小規模納税者の所得税及び個人消費税、年金受給者並びに給与所得者の所得税の申告書を作成して提出できます。住宅借入金等特別控除の申告が1年目の方、土地・建物および株式などの譲渡所得がある場合は相談はできません。

成田税務署

☎0476-28-5151

<八街市役所の申告受付期間・会場>

市役所では、市県民税の申告と簡易な所得税及び復興特別所得税の確定申告の相談を受け付けます。混雑緩和のため、会場にて番号札を配付します。(事前予約はできません)新型コロナウイルス感染症の影響により申告期間中であっ

「所得税及び復興特別所得税の確定申告・市県民税の申告」は2ページに続きます

1ページの「所得税及び復興特別所得税の確定申告・市県民税の申告」からの続きです

でも受付方法などを変更する場合があります。会場に簡易的な作成スペースを設けますが、職員によるアドバイスは行いませんので、ご自身で作成できる方はご利用ください。

申告期間

2月16日(水)～3月15日(火) (土曜・日曜日、祝日を除きますが、3月13日(日)は受け付けします)

開場 午前8時30分 受付 午前9時～正午・午後1時～3時 (提出のみは午後4時まで)

※当日の混雑状況により受付終了時間前でも、受付を締め切る場合があります。

申告会場

市役所第4庁舎1階 第4会議室 市役所で市県民税の申告が必要な方 令和4年1月1日現在、市内在住の方で確定申告は不要でも、令和3年中に次のようなるケースに該当する方は、市県民税の申告が必要です。

- ・給与所得者で、勤務先が給与支払報告書を市役所に提出していない。
・給与所得以外に所得があった。
・公的年金所得以外に所得があった。
・公的年金受給者で医療費控除や生命保険料控除を受けたい。また、扶養控除を新たに追加したい。
・所得がなかった方で、誰の扶養にもなっていない、または別世帯、市外の方の扶養になっている。
・上場株式会社などに係る配当所得などで、市県民税の計算で異なる課税方式を選択する。
※ご自分で確定申告する場合は、改めまして申告をする必要はありません。
※この申告は令和4年度の市県民税の課税資料になるほか、国民健康保険税や介護保険料の算

定基礎になりますので、収入がない場合でも申告してください。
※申告の必要な方が申告をされていないと、高所得者等学校等就学支援金制度の申請や金融資産などを受けたときに必要な税務証明を発行することができません。
※申告書などを提出する際に控えが必要な方は、必ずその場で申し出てください。後日、交付することはできません。

年金所得者の方へ

公的年金収入が400万円以下で、その他の所得が20万円以下の方は、所得税及び復興特別所得税は発生しません。確定申告をすれば還付を受けることができます。ただし、市県民税の計算に記入する源泉徴収票に医療費控除や生命保険料控除などを加える場合は、市県民税の申告が必要です。

新型コロナウイルス感染拡大防止のためお願い

- 新型コロナウイルス感染拡大防止のため、会場内ではこまめな換気を行います。
○発熱などの症状がある方、体調のすぐれない方は来場をお控えください。
○来場される際は、マスクを着用のうえ、できる限りお一人でお越しください。

市県民税の申告書は郵送提出で

確定申告の必要がなく、市県民税の申告書の提出を希望する方は、感染対策のため、ご自分で申告書を作成し、課税課へ郵送での提出にご協力をお願いします。

市県民税申告書の提出先

〒289-1192 八街市八街35番地29 八街市役所課税課

☎443-1116



ひとり親のご家庭へ大切なお知らせ

子育て世帯生活支援特別給付金(ひとり親世帯分)の申請期限は2月28日(月)です

公的年金などを受給しているひとり親家庭の方、または新型コロナウイルス感染症の影響で家計が急変したひとり親家庭の方には、児童1人あたり5万円の給付金が受け取れます。

受給対象となる方

令和4年3月末時点で18歳以下(障害のある場合は20歳未満)となる児童を監護する方で、①または②のいずれかに該当する方

①公的年金などを受給していること、令和3年4月分の児童扶養手当を受けていないひとり親
※令和3年3月末時点で、ひとり親かつ平成31年(令和元年)の収入または所得が、定められた基準額未満であることが必要です。

②新型コロナウイルス感染症の影響を受けて家計が急変

し収入が減少するなど、令和2年2月以降かつ、ひとり親になって以降の収入が、児童扶養手当を受給している方と同じ水準になっている申請時点でひとり親
※扶養義務者の収入が減少した場合も対象となります。
※1回限りの支給となりますので、本年度既に給付金を受給した方は、再度申請することはできません。

※低所得の子育て世帯に対する子育て世帯生活支援特別給付金(ひとり親世帯以外分)との併給はできません。

申請方法
申請書と必要書類を子育て支援課に提出してください。受給要件に該当する方に対して、申請書などを確認のうえ、指定口座に振り込みます。申請書は、子育て支援課窓口で配付するほか、市ホームページでダウンロードできます。

子育て支援課
☎443-1693

コンビニ交付サービス一時停止のお知らせ

交付停止日時

2月6日(日)

交付停止する証明書

住民票の写し・印鑑登録証明書・課税(非課税)証明書・所得証明書

課税課
☎443-1116

住民票の写し・印鑑登録証明書に関するお問い合わせ先
市民課
☎443-1120

課税(非課税)証明書・所得証明書に関するお問い合わせ先
市民課
☎443-1111

課税課
☎443-1111

課税課
☎443-1111

要支援・要介護認定を受けている方へ

障害者手帳の有無にかかわらず、65歳以上で要支援・要介護認定を受けている方は、障害者控除対象者認定書の交付を受けることで確定申告や市県民税の申告をする際、障害者控除の対象となる場合があります。

次の要件にすべて該当する方が対象となります。
要件
・要支援・要介護認定を受けている方。
・確定申告や市県民税申告の対象となる年の12月31日に認定の有効期間があること。

※対象者が亡くなっている場合は、死亡日に認定の有効期間があること。
お持ちいただくもの
・申請書
・対象者の介護保険証
・運転免許証、健康保険証など申請者の身分を証明するもの

申請書は市ホームページからダウンロードできます。
状態区分により対象とならない場合がありますので、事前に高齢者福祉課にお問い合わせのうえ、申請をしてください。



高齢者福祉課
☎443-1491

八街市の各区を紹介します(33)【用草区】

八街市には39の区があり、それぞれの地区で、その地域ならではの歴史や文化があり、そこに暮らす住民同士によるさまざまな自治活動が行われています。

今日は、用草区を紹介しましょう。

用草(もちくさ)区は市の西側に位置し、区への加入世帯は、この20年間で20世帯程減少し、令和3年12月現在で約150世帯中65世帯となっており、未加入の方々にも、どのように区の取り組みに関わっていただけるかが、今後の区運営のカギとなります。

魅力ある区にしていくため、先人の歴史を引き継ぎながら、年齢層が若くなった区役員とともに、新たな取り組みを模索しているところです。また、行政機関や近隣の区とも連携し、住民同士が協力し合いながら、用草区を住み良い地域にしていきたいと思えます。

区内を通る市道211号線は桜の名所として有名で、この桜は道路が整備された際に区の青年団などにより記念樹として植えられました。春には、ジョギングや散歩をされる方、写真を撮られる方などで賑わっております。また、区内にある「皇産霊神社(むすびじんじや)」の歴史は古く、

寛文2年(1662年)社殿

改築という記録があることから、それ以前の創建と考えられます。神社は明治4年に用草村の「村社」となり、同22年の川上村が誕生したのちも、長年にわたって村の鎮守として地域住民の心のよりどころとなってきました。神社の社殿は、2011年に発生した火災により一度、焼失してしまいました。区内外の方々からのご支援もあり、社殿を再建することができました。

毎年11月23日には新嘗祭(いなめさい)という神事が行われています。このほかにも、古い歴史を持つ「真福寺(しんぷくじ)」や、江戸から明治時代にかけて地域の教育普及に尽力した斎藤庄右衛門(さいとうしょうえもん)をたたえる石碑といった史跡もありますので、区内を散策する際にはぜひお立ち寄りください。

八街市区長会事務局(市民協働推進課内)
☎312・1140



皇産霊神社

「地域力向上スクール」の受講生募集

「地域力」を高めるために、身近なところにある資源に気付き、一人一人の地域をよくしたいという想いや行動を引き出して、協働で地域づくりに取り組んでいけるかがカギとなります。

今年度の「地域力向上スクール」は全3回に分けて講座を実施し、市内の実例をもとに地域づくりについて学び、理解を深めます。

【時間割】
1限目 3月5日(土)
地域で活躍している人の事例発表&意見交換会
テーマ
・地域の活性化
・空き家の再生

2限目 3月12日(土)
市内の実例から学ぶ活動のプランニング

3限目 3月26日(土)
活動プランづくり
(グループワーク)

課外授業
実地体験(予定)
場 総合保健福祉センター
対市民活動に取り組んでいる方
地域貢献に興味がある方
地域のつなぎ役としてスキルアップしたい方
八街市の地域資源について知識が豊富な方

募集人数 20人(先着順)
費用 無料
氏名・住所・電話番号を電話、FAX、電子メールなどで市民協働推進課にお申し込み。

市民協働推進課
☎312・1140
FAX 443・1742
shiminkyodo@city.yachimata.lg.jp

エンジョイスポーツ開催のお知らせ

市民の方を対象に、エンジョイスポーツを実施します。

今回のエンジョイスポーツはノルディック・ウォークです。スポーツプラザ周辺を散策します。

【時間】
2月13日(日)
午後2時~4時
【場所】
スポーツプラザ周辺
【対象】
市内在住・在勤の方
※中学生以下の方は、保護者同伴をお願いします。

【定員】
10人
【費用】
無料

新型コロナウイルス感染症生活困窮者自立支援金の申請期間を再度延長し再支給を行います

緊急小口資金・総合支援資金の特例貸付の再貸付が終了した世帯に支給している「新型コロナウイルス感染症生活困窮者自立支援金」の申請期間が3月31日(木)(必着)まで再度延長となりました。

また、初回の支給期間中に誠実かつ熱心な求職活動を行ったにもかかわらず、自立への移行が困難な方を対象に再支給します。

※初回の支給期間中に求職活動を行わなかったことなどにより、支給が中止された場合は再支給の対象となりません。

支給対象世帯
① 総合支援資金の再貸付を借り終わった世帯、または令和4年3月までに借り終わる世帯
② 総合支援資金の再貸付が不承認となった世帯
③ 総合支援資金の再貸付の相談をしたものの申し込みに至らなかった世帯

支給期間 3カ月間
申請期限 3月31日(木)(必着)
申請方法 郵送
※支給にあたっては、収入や資産、求職活動などの要件があります。また、生活保護受給世帯、職業訓練受講給付金受給世帯は対象外となります。

社会福祉課
☎443・1622

八街市・八街市教育委員会定例表彰式の開催を中止します

2月6日(日)に開催を予定していた「令和3年度八街市・八街市教育委員会定例表彰式」は、新型コロナウイルス感染症の感染拡大防止のため式典の開催を中止します。

なお、受賞者の方々には、後日表彰状と記念品を送付いたします。

八街市表彰に関すること
秘書広報課
☎443・1112
八街市教育委員会表彰に関すること
教育総務課
☎443・1442

記号の見方 時日時 会場

内容 対象 定員 費用

用申し込み

締め切り

持ち物

お問い合わせ

FAX 444・0815

令和2年度決算を公表

本市の財政状況を知っていただくため、令和3年9月市議会定例会で認定された令和2年度決算のうち、市政運営の基本的な経費を計上する一般会計の状況を中心にお知らせします。

財政課 ☎443-1117

○一般会計

令和2年度の歳入総額は、321億8959万6千円、歳出総額は309億7821万8千円で、歳入歳出の差引総額は12億1137万8千円となりました。この中には令和3年度に繰り越した事業費に充てる財源1億6270万2千円が含まれています。これを差し引いた実質収支は10億4867万6千円となりました。

《歳入》

歳入の主な増減の要因として、自主財源では、市税が市民税（個人所得割や法人税割）の減収により、前年度比4428万1千円（0.6%）減少したものの、繰入金で財源不足に対応するため財政調整基金繰入金などの増加により、前年度比1億545万6千円（12.0%）、繰越金が、令和元年房総半島台風などの災害復旧に係る事業の繰り越しが多額であったため、前年度比4億1836万4千円（186.5%）の増加となりました。

また、依存財源では、地方交付税が令和元年房総半島台風などの災害対応経費分として交付された特別交付税の算定終了などの影響で、前年度比2億2125万2千円（5.5%）、地方特例交付金が幼児教育・保育無償化の市負担分について交付された、子ども・子育て支援臨時交付金の終了などの影響で、前年度比8693万8千円（62.4%）減少したものの、国・県支出金が特別定額給付金などの事業実施に伴い、前年度比93億6311万3千円（176.8%）、地方消費税交付金が消費税率の引上げに伴う増収の結果、前年度比2億7123万円（23.2%）の増加となりました。

減少した収入もありますが、自主財源だけでなく依存財源も大きく増加したため、歳入総額は、前年度比90億776万8千円（38.9%）の増加となりました。なお、歳入全体に占める自主財源の割合は31.1%、依存財源の割合は68.9%となりました。

《歳出》

歳出のうち主な増減の要因として、教育費が小中学校空調設備整備事業などの完了により、前年度比6億9298万2千円（19.8%）減少したものの、総務費が特別定額給付金などの給付事業により、前年度比66億7314万7千円（301.9%）、農林水産業費が令和元年房総半島台風などによる被災農業施設などの災害復旧支援事業により、前年度比9億4737万円（361.8%）の増加となりました。

減少した経費もありますが、令和元年度の自然災害や新型コロナウイルス感染症の拡大に伴う経費が大きく増加したため、歳出総額は、前年度比86億9907万7千円（39.1%）の増加となりました。

○特別会計

特別会計とは、国民健康保険や介護保険などの特定の事業を行うための会計と、水道や下水道事業など法律により独立採算を原則とする会計をいいます。

特別会計における決算の状況は、右表のとおりです。

特別会計の歳出決算額など

国民健康保険 うち保険給付費	82億4470万1千円 58億4205万1千円
後期高齢者医療保険 うち広域連合納付金	6億9457万8千円 6億8440万3千円
介護保険 うち保険給付費	47億7980万8千円 43億6962万2千円
下水道事業 水洗化人口	11億9246万円 17,585人
水道事業 給水戸数 給水人口	13億9381万円 15,202戸 35,588人

○基金残高の状況

基金には、特定の目的のために財産を維持し、資金を積み立てるものと、特定の目的のために定額の資金を運用するものがあります。

主な基金の令和2年度末の残高状況は、右表のとおりです。

主な基金の残高状況

一般会計財政調整基金	16億5008万1千円
減債基金	1億2253万5千円
青少年育成基金	998万2千円
地域振興基金	199万1千円
地域福祉基金	2301万円
落花生の郷やちまた応援 寄附金によるまちづくり基金	7458万8千円
文化会館建設基金	244万9千円
野球場建設基金	303万7千円
公共施設等整備基金	4500万円
森林環境整備基金	962万円

○都市計画税の用途

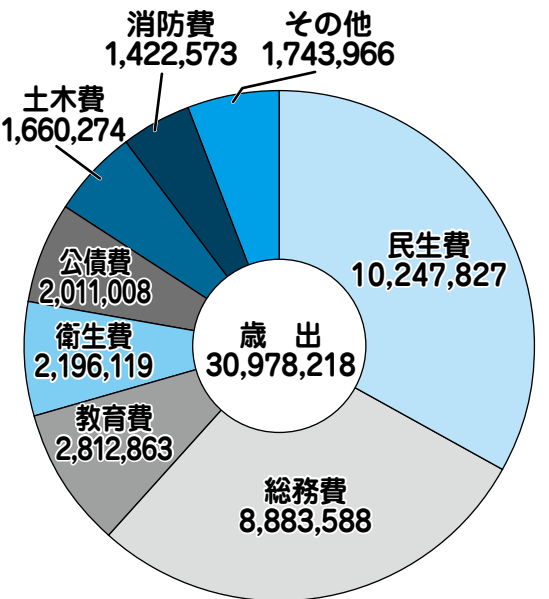
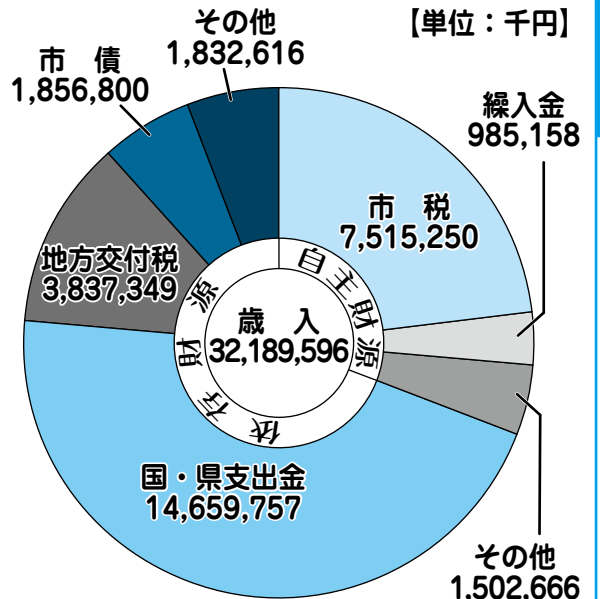
都市計画税は、地方税法第702条の規定により、都市計画法に基づいて行う都市計画事業や、土地地区画整理事業に要する費用に充てています。

令和2年度の都市計画税の用途は右表のとおりです。

都市計画税の用途状況

事業名	事業費	都市計画税 充当額
土地地区画 整理事業 (市債の償還費など)	7050万6千円	1934万7千円
街路事業	6789万5千円	1863万1千円
下水道事業 (下水道事業 会計繰出金)	3億1063万1千円	8524万円
合計	4億4903万2千円	1億2321万8千円

一般会計の決算額



○地方消費税交付金(社会保障財源化分)の用途

平成26年4月より消費税の税率が5%から8%へ令和元年10月より8%から10%へ引上げられました。この引上げられた消費税は社会保障財源化分といい、介護や子育て、医療、年金などの社会保障4経費その他社会保障施策に要する経費の財源として使用されています。

令和2年度の地方消費税交付金（社会保障財源化分）の用途は、下表のとおりです。

地方消費税交付金(社会保障財源化分)の用途状況

事業名	事業費	地方消費税交付金 (社会保障財源化分) 充当額
障害福祉費	18億9007万5千円	1億253万8千円
老人福祉費	5793万2千円	1047万5千円
介護保険費	114万3千円	23万円
児童福祉費	1535万2千円	100万7千円
児童措置費	8億4943万3千円	2793万8千円
母子福祉事業費	3億4633万2千円	4515万6千円
児童福祉施設費	2億2210万2千円	882万3千円
保育園費	13億2705万円	1億5214万2千円
生活保護扶助費	17億9799万4千円	7845万7千円
国民健康保険 特別会計繰出金	5億5084万5千円	3827万9千円
介護保険 特別会計繰出金	7億3502万3千円	1億3693万9千円
後期高齢者医療保険 特別会計繰出金	1億5409万6千円	864万8千円
後期高齢者 医療事業費	5億9297万4千円	1億1906万5千円
国民年金費	71万4千円	7千円
予防費	1億3571万3千円	2709万円
母子保健費	1億7550万4千円	2041万3千円
健康増進費	6646万3千円	1274万7千円
合計	89億1874万6千円	7億8995万4千円

記号の見方
日時
場所
内容
対象
定員
費用
申し込み
締め切り
保持
物
問い合わせ

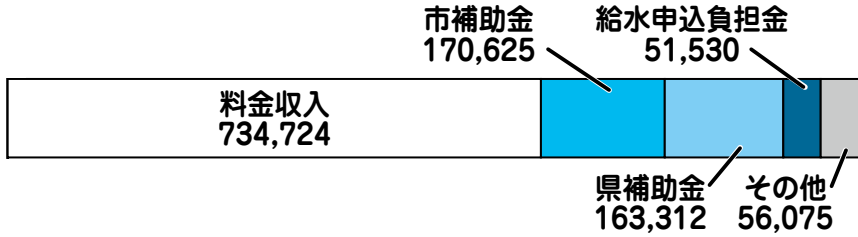
FAX 444-0815

令和2年度決算 水道事業の経営状況

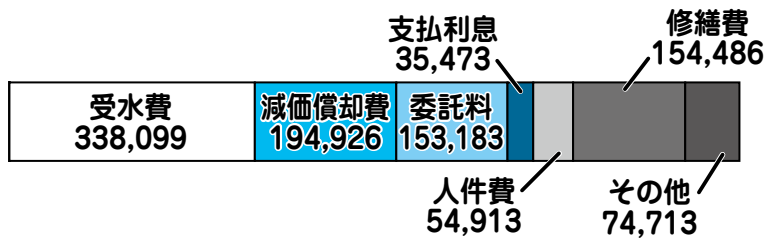
○収益的収支（税抜き）

水道水をつくり、ご家庭にお届けするための財源と経費です。

収入 11億 7626万 6千円 【単位：千円】



支出 10億 579万 3千円

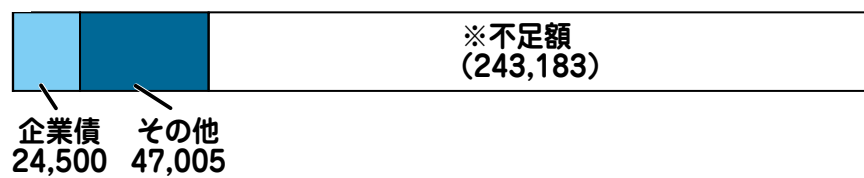


令和2年度決算は、1億7047万4千円の純利益（黒字）が生じました。それに伴い、当年度未処分利益剰余金は3億1047万4千円となりました。

○資本的収支（税込み）

水道施設を建設・改良するために必要な財源と経費です。

収入 7150万 5千円 【単位：千円】



支出 3億 1468万 8千円



※水道施設を建設・改良するための費用の不足額2億4318万3千円は、損益勘定留保資金（減価償却費などの現金の支払いを伴わない資金）などで補てんしました。

☎ 水道課 443-0677

令和2年度決算 下水道事業の経営状況

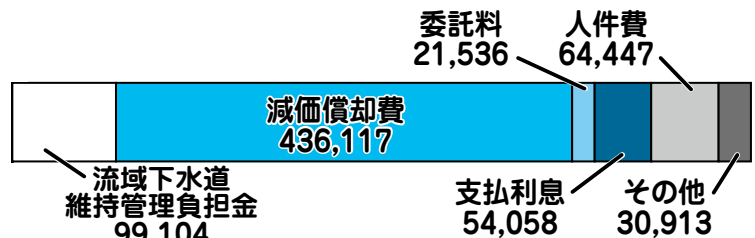
○収益的収支（税抜き）

雨水を排除し、汚水をきれいに処理するための財源と経費です。

収入 8億 1185万 1千円 【単位：千円】



支出 7億 617万 5千円

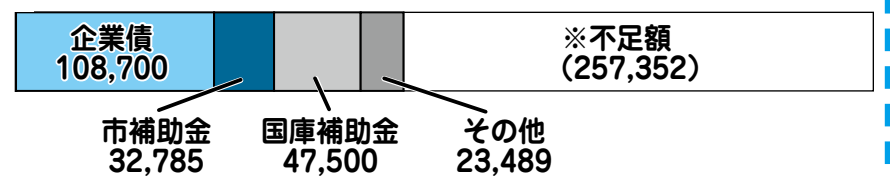


令和2年度決算は、1億567万6千円の純利益（黒字）が生じました。それに伴い、当年度未処分利益剰余金は1億567万6千円となりました。

○資本的収支（税込み）

下水道施設を建設・改良するために必要な財源と経費です。

収入 2億 1247万 4千円 【単位：千円】



支出 4億 6982万 6千円



※下水道施設を建設・改良するための費用の不足額2億5735万2千円は、損益勘定留保資金（減価償却費などの現金の支払いを伴わない資金）などで補てんしたほか、未発行企業債により令和3年度に措置することとしました。

☎ 下水道課 443-1440

記号の見方

日時

会場

内容

対象

定員

費用

申し込み

締め切り

持ち物

問い合わせ

FAX

444-0815

午前

午後

※諸事情により開設できない場合があります。

佐倉警察署八街幹部交番

484-0110

内線

515

2月の移動交番情報

日	月	火	水	木	金	土
		1	2	3	4	5
		⑧③	①	⑨⑤	⑫⑦	
6	7	8	9	10	11	12
	⑥②	④①	⑧⑫	③⑩		
13	14	15	16	17	18	19
	⑤①	⑨	⑪	⑦	②	
20	21	22	23	24	25	26
	③④	⑥⑦		⑩⑧	⑤	
27	28					
	②⑨					午前午後

① ファミリーマート 八街五方杭店
② ランドローム 東吉田店
③ イオン八街店
④ コメリハード&グリーン 八街中央店
⑤ カスミ朝日店 上砂やすらぎの家
⑥ 文違コミュニティセンター 南部老人憩いの家
⑦ 一区コミュニティセンター 富山コミュニティセンター
⑧ 富山コミュニティセンター 泉台区民センター
⑨ セブイレブン山田台店
⑩ セブイレブン山田台店
⑪ セブイレブン山田台店
⑫ セブイレブン山田台店

自衛官募集案内

募集種目	予備自衛官補	
	一般	技能
資格	18歳以上34歳未満の者	18歳以上で国家免許資格などを有する者（資格により53歳未満～55歳未満の者）
受付期間	第1回 4月9日(土)まで 第2回 7月1日(金)～9月17日(土)	
試験日	第1回 4月17日(日)～21日(木) 第2回 10月2日(日)～5日(水) ※いずれか1日を指定します。	

☎ 自衛隊千葉地方協力本部 成田地域事務所 0476-22-6275



自衛官募集 HP



千葉地方協力本部 成田地域事務所 HP

記号の見方 曜日 日時 会場 内容 対象 定員 費用 申し込み 締め切り 持ち物 問い合わせ

FAX 444-0815

みんなの広場

お知らせ

児童クラブ支援員(補助員)を募集

市内の各児童クラブの支援員(補助員)を募集しています。

任用期間(任用期間の更新あり) 4月1日～令和5年3月31日

資格

高校卒業以上

勤務時間

・月曜～金曜日

放課後～午後6時30分

・学校休業日

午前8時～午後6時30分

※早番・遅番あり、曜日・時間など相談できます。

給与(1カ月試用期間あり) 時給980円

※詳しくは、八街市社会福祉協議会へお問い合わせください。

☎ 八街市社会福祉協議会 443・0748

国民年金基金からのお知らせ

国民年金基金は、自営業やフリーランスの方が、ゆとりのある老後を過ごせるように国民年金に上乘せする年金です。

60歳～64歳の方や海外に居住されている方で、国民年金に任意加入されている方も加入できます。

基本は終身年金なので、生涯にわたって年金を受け取ることができます。

支払った掛金は、社会保険料控除の対象となり、所得税や住民税が軽減されます。

資料請求する場合は、QRコードから

☎ 全国国民年金基金千葉支部 221・6370

依存症関連問題講演会のご案内 (YouTube配信)

家族のための依存症講演会

視聴期間 2月14日(月)～3月11日(金)

講演

依存症家族ができること

～家族が元気になるために～

講師 一般社団法人

オンブレ・ジャパン

代表理事 近藤京子氏

○ **家族からのメッセージ**

千葉菜の花家族会代表

くろかわ ななこ氏

視聴方法

YouTube「千葉県公

式セミナーチャンネル」、も

しくはネットで「千葉県 依

存症 講演会」を検索してく

ださい。

無料

☎ 千葉県精神保健福祉センター

相談指導課

☎ 263・3892

FAX 265・3963

不用品情報

譲ります

・麵打ちセット(麵打ち台、こね鉢、のし棒)

未使用

※物品の確認などは、当事者間で調整してください。

☎ 商工観光課 443・1405



やちまた駅北口市中止のお知らせ

2月13日(日)に予定していた

やちまた駅北口市は、新型コ

ロナウイルス感染拡大防止の

ため、中止となりました。

今後、やちまた駅北口市を

開催する際は、市ホームページ

・やちまたメール配信サー

ビス・防災無線などでお知ら

せします。

☎ やちまた未来(ぼっち) 444・6007

実住小学校で模擬投票を実施しました

令和3年12月14日(火)、実住小学校の6年生が実物の投票箱や記載台などを使い、仮想選挙「実住市長選挙」と題した本番さながらの選挙(模擬投票)を体験しました。

当日は、千葉県弁護士会の弁護士3人が仮想候補者になりきり、模擬演説会を行った後、児童は自ら仮想候補者の中から1人を決め、一票を投じました。

児童からは選挙を身近に感じ、「大人になって、選挙があったらぜひ投票したい」などの感想が寄せられました。



バスの乗り方・交通バリアフリー教室を開催しました

八街市地域公共交通協議会では、千葉運輸支局との共催により、令和3年11月30日(火)に「バスの乗り方・交通バリアフリー教室」を実住小学校の4年生を対象に開催しました。

「バスの乗り方教室」では、普段、バスに乗る機会の少ない児童たちに、ノンステップバスを利用してバスの乗降の仕方や利用する際のマナーを学んでもらいました。

「交通バリアフリー教室」では、車いすを使用した乗降体験を行いました。



こんにちはは保健センターです

申し込み・問い合わせ 健康増進課 ☎443・1631

高齢者肺炎球菌ワクチンの

予防接種はお済みですか

今年度対象の方には、令和3年4月に個別通知をしています。まだ予防接種が済んでいない方は、体調のよいときに早めに接種しましょう。

※今までに高齢者肺炎球菌ワクチンを接種していない方①②③④⑤⑥⑦⑧⑨に該当する方

① 65歳

昭和31年4月2日～

昭和32年4月1日生まれ

② 70歳

昭和26年4月2日～

昭和27年4月1日生まれ

③ 75歳

昭和21年4月2日～

昭和22年4月1日生まれ

④ 80歳

昭和16年4月2日～

昭和17年4月1日生まれ

⑤ 85歳

昭和11年4月2日～

昭和12年4月1日生まれ

⑥ 90歳

昭和6年4月2日～

昭和7年4月1日生まれ

⑦ 95歳

大正15年4月2日～

昭和2年4月1日生まれ

⑧ 100歳

大正10年4月2日～

大正11年4月1日生まれ

⑨ 60歳以上65歳未満で、心臓・腎臓・呼吸器の機能また

は、ヒト免疫不全ウイルスによる免疫機能の障害があり、この4つのいずれかの身体障害者手帳1級を所持している方（接種日当日）

場市が委託契約している医療機関

費 3300円

（生活保護受給者は無料）

※3月31日（木）

※予診票を紛失された方は、健康増進課までご連絡ください。

ママの健口教室に

参加しませんか（予約制）

赤ちゃんの成長に嬉しくも忙しい日々を送っているママ。ご自身の健康は後回しになっていませんか。ママとご家族の健康づくりに役立つお話を聞きに来ませんか？

時 ① 3月4日（金）

② 3月11日（金）

各日午前10時～11時

場総合保健福祉センター

場講話

① 産後ダイエット&これからの栄養管理に♪バランス食の秘訣

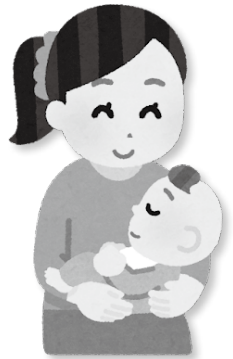
② アンチエイジングに効く！ママに知ってほしい口腔ケア情報

・赤ちゃんとおふれあい遊び

・セルフマッサージ

対 令和3年3月～8月生まれのお子さんとママ

※5組
※お子さんと一緒に参加できます。



子宮頸がん検診（個別検診）を受診された方へ

子宮頸がんの個別検診を受診された方は、検診結果を医療機関で確認する必要があります。まだ確認されていない方は、早めに医療機関へ確認にいきましょう。

また、子宮頸がんの個別検診は2月28日（月）までとなります。個別検診を希望している方で、まだ受けていない方は、早めに受診してください。

子宮頸がん検診は、年度末年齢（3月31日時点）が偶数年齢の女性が対象となり、隔年受診となります。

精密検査はお済みですか
がん検診を受けた結果、精密検査が必要という通知を受けとった方は、検査を受診しましたか。

がんは2人に1人が一生のうち1度はかかるといわれ、3人に1人ががんで亡くなっています。がんは早期発見で治る確率が高くなります。大事なのは、早期発見、早期治療です。症状がないから平気などと安易に自己判断はせず、身体の状態を知る意味

でも、必ず精密検査を受けましょう。

令和2年度がん検診実施状況（八街市実施分）

単位：人

	がん検診受検者数	要精密検査者数	精密検査受検者数	がんまたはがん疑い者数	要精密検査者数に対するがん診断率
胃がん検診	2,950	125	102	2	1.6%
大腸がん検診	5,211	382	259	13	3.4%
肺がん検診	4,455	73	58	4	5.5%
子宮頸がん	1,282	29	25	1	3.4%
乳がん検診	4,510	99	95	9	9.1%

血液が不足しています！
献血にご協力ください！

時 2月21日（月）

午前10時～11時45分

午後1時～4時

場総合保健福祉センターロビー

※冬季は、献血者が減少します。血液を必要とする患者のために、1人でも多くの方のご協力をお待ちしています。

※献血カードをお持ちの方は、献血可能日をご確認ください。

成田赤十字病院公開健康講座

「せぼねの骨折SOS」を開催

時 2月26日（土）

午後2時～3時30分

場ボンベルタ成田店

お問い合わせ

アネックス館B棟2階
会場50人
※WEBでのライブ配信は上限がありません。

講師

成田赤十字病院
脊椎脊髄センター長

万納寺 誓人氏

成田赤十字病院社会課に電話または同病院ホームページから申し込み。

申し込み・お問い合わせ先

成田赤十字病院社会課

☎0476・22・2311

「こんにちはは保健センターです」の掲載内容については、新型コロナウイルス感染症の影響により中止する場合があります。

子育て親子の交流の場

おやさろん「ひまわり」
時 祝日を除く月曜～金曜日
午前9時30分～正午
午後1時～3時30分

場 朝陽幼稚園内

対 就学前の幼稚園・保育園に通園していないお子さんとその保護者

定 5組

（予約制・1時間まで）

予約申込・相談先

☎090・4420・5858

※電話相談も受け付けています。

※入室時に検温・手指消毒・保護者の方はマスクの着用をお願いします。

※新型コロナウイルス感染症の影響により中止する場合があります。

子育て支援課

☎443・1693

地域包括支援センターからのお知らせ

地域包括支援センターにご相談ください
地域包括支援センターは、高齢者の相談を受け、制度の紹介やサービスの紹介の窓口です。

こんな時にはお電話ください。
・認知症や介護予防について知りたい
・退院後の生活が心配
・介護サービスについて知りたい など

場 地域包括支援センター ☎443-1207
（八街中・八街北中学校区担当）
南部地域包括支援センター ☎308-3426
（八街中央中・八街南中学校区担当）

身体を動かす時間をつくりましょう
寒い日が続く、身体を動かすことが減っていませんか。テレビ体操やラジオ体操を活用しながら、心身の活動を保ちましょう。

【テレビ体操ほか放映時間】
NHK Eテレ 午前6時25分～（毎日）
NHK 総合 午前9時55分～（月曜～金曜日）
NHK 総合 午後1時55分～（月曜～金曜日）

記号の見方

時日時

場会場

内内容

対対象

定定員

費費用

申申し込み

縮締め切り

持持ち物

問問い合わせ

☎444・0815

