



NO. 852

令和2年

広報

5月1日号

この広報紙は、環境に配慮したバージンバルブを使用しています。



カタログポケット QRコード 公式ツイッター QRコード



●発行 八街市
●編集 総務部秘書広報課
●発行日 毎月1日・15日
〒289-1192
千葉県八街市八街ほ35番地29
☎(043) 443-1111
FAX (043) 444-0815
ホームページ
<https://www.city.yachimata.lg.jp/>

人口の動き 4月1日現在 人口69,169人(前月比-179人) 男35,349人 女33,820人 世帯数32,002世帯

市民の皆さまへ

全国各地での新型コロナウイルスの感染によりお亡くなりになりました方に対して、心からのご冥福をお祈りいたします。

また、感染された方に対して早期の回復をお祈り申し上げます。

さて、既に皆さんご存じのとおり、安倍首相は4月7日(火)、新型コロナウイルスの感染拡大を受け、新型インフルエンザ等対策特別措置法に基づく初の「緊急事態宣言」を発出しました。

安倍首相は、緊急事態宣言の中で、今回の新型コロナウイルスの感染拡大は日本にとって戦後最大の危機であるとの認識のもと、新型コロナウイルスとの戦いに勝つため、改めて国民の皆さんに行動を変えることを求めました。皆さんが行動を自粛することが、感染者の爆発的な増加を回避することにつながり、皆さんが愛する家族を守ることにつながる、これらは、すべて国民一人ひとりのこれからの行動にかかっていると訴えました。

八街市民の皆さん、新型コロナウイルスとの戦いは、先の見えない長く厳しい戦いとなります。私は、安倍首相の緊急事態宣言とそれに伴う千葉県の措置を確実に実施することが、新型コロナウイルスの感染拡大を抑制し、日常の市民生活を1日でも早く取り戻すための方法であると確信しております。

市民の皆さんにおかれましては、大変なご不便をおかけすることとなりますが、ご理解・ご協力をいただきますよう心からお願いいたします。

八街市新型コロナウイルス感染症対策本部長 八街市長 北村 新司

新型コロナウイルス感染症に関する各種支援情報

名称	支援内容	問い合わせ先
市税の猶予制度	市税を一時に納付することで事業の継続または生活の維持を困難にする恐れがある場合は、納税の猶予が認められる場合があります。 対象科目：市民税・県民税・法人市民税・固定資産税・都市計画税・軽自動車税(種別割)・国民健康保険税	納税課 ☎443-1115
母子寡婦福祉資金	母子家庭・父子家庭または寡婦の方に、各種資金を無利子または低利(年1.0%)で貸し付けます。	子育て支援課 ☎443-1693
介護保険料の猶予制度	新型コロナウイルス感染症の影響により、介護保険料の納付が一時的に困難となった65歳以上(第1号被保険者)の方は、申請により原則6カ月の期間に限り納付の猶予が認められることがあります。	高齢者福祉課 ☎443-1491
セーフティネット支援(市町村認定枠4号)	新型コロナウイルス感染症の影響により、県内において経営安定に支障が生じている中小企業、小規模事業者の資金繰りを支援します。	商工観光課 ☎443-1405
セーフティネット支援(市町村認定枠5号)	新型コロナウイルス感染症の影響により、業況が悪化している業種(国が指定)に属する事業を行う中小企業者であって、経営安定に支障が生じていることについて資金繰りを支援します。	商工観光課 ☎443-1405
セーフティネット支援(危機関連保証枠)	新型コロナウイルス感染症の影響により、売上高が急減している中小企業・小規模事業者が利用可能な融資制度です。	商工観光課 ☎443-1405
水道料金・下水道使用料の支払猶予	新型コロナウイルス感染症の影響により、支払いが困難な事情がある使用者に対し、水道料金・下水道使用料を猶予します。	ヴェオリア・ジェネッツ(株)八街営業所 ☎443-5595 水道課 ☎443-0677 下水道課 ☎443-1440

新型コロナウイルス感染症に関するその他の支援情報

名称	支援内容	問い合わせ先
生活福祉資金貸付制度	【緊急小口資金】 休業などにより緊急かつ一時的に生計維持のために必要な費用 貸付額：20万円以内 【総合支援資金(生活支援費)】 失業などから生活再建までの間に必要となる生活費(原則3カ月以内) 貸付額：複数世帯は月20万円以内 単身世帯は月15万円以内	八街市社会福祉協議会 ☎443-0748
住居確保給付金	離職・廃業後2年以内の方および4月20日より給与などを得る機会が当該個人の責に帰すべき理由・当該個人の都合によらないで減少し、離職や廃業と同程度の状況にある方 ※収入要件、資産要件、求職活動など要件あり。 支給額：単身世帯 37,200円/月(上限) 支給期間：原則3カ月 支給方法：賃貸住宅の賃貸人または不動産媒介事業者等への代理納付	八街市自立相談支援窓口 ☎312-0766

※支援情報は、4月13日(月)現在の情報です。新しい情報は、随時お知らせします。

記号の見方

時日時

場会場

内容

対象

定員

費用

申し込み

締め切り

持ち物

問い合わせ

FAX

444-0815

令和2年度予算がスタート

八街市議会3月定例会に上程していた令和2年度予算が3月19日(木)に可決・成立しました。

当初予算は、厳しい財政状況を認識したうえで、限られた財源の有効活用を図るため、施策の厳選化と重点化を徹底した、歳入に見合った規模の通年型予算として編成しました。

財政局 443-1117

令和2年度会計別予算規模

◎一般会計

225億8000万円 (対前年度比5.2%増)
一般会計とは、市の基本的な行政を行うための会計です。

◎特別会計

141億6749万6千円 (対前年度比0.3%減)
特別会計とは、特定の事業を行う場合に一般会計と区分して経理する必要のあるときに設ける会計です。
当市には、次のような会計が設けられています。

○国民健康保険

85億2954万6千円 (対前年度比3.1%減)
国民健康保険税や県支出金および一般会計からの繰入金为主要な財源で、被保険者の疾病、負傷、死亡、出産などに際し、必要な保険給付を行います。

○後期高齢者医療

7億641万円 (対前年度比14.0%増)
後期高齢者医療保険料や一般会計からの繰入金为主要な財源で、75歳(一定の障害のある方は65歳)以上の方の医療費給付を行う千葉県後期高齢者医療広域連合に対し、収納された保険料などの納付を行います。

○介護保険

49億3154万円 (対前年度比2.9%増)
介護保険料や支払基金交付金、国及び県支出金、一般会計からの繰入金が主要な財源で、被保険者の要支援、要介護度に応じて、必要な保険給付を行います。

◎企業(水道事業)会計

13億8491万7千円 (対前年度比0.8%減)
水道使用料、県支出金、企業債、一般会計からの出資金や補助金が主要な財源で、市民のみなさんに安全で安心な水の供給を行います。

◎企業(下水道事業)会計

12億2386万5千円
(令和2年度より企業会計へ移行)
下水道使用料、国庫支出金、企業債、一般会計からの負担金や補助金が主要な財源で、公共下水道(汚水・雨水)施設の整備および維持管理を行います。

※企業会計とは、市が企業として経営する事業の会計です。



一般会計当初予算額の比較

<歳入>

<歳出>

(単位：千円)

区分	令和2年度当初予算額	令和元年度当初予算額	比較	区分	令和2年度当初予算額	令和元年度当初予算額	比較
市税	7,489,663	7,494,749	△ 5,086	議会費	215,692	212,386	3,306
地方譲与税	176,000	196,000	△ 20,000	総務費	2,078,409	2,178,924	△ 100,515
地方消費税交付金	1,435,000	1,186,000	249,000	民生費	10,370,388	9,525,210	845,178
地方交付税	4,150,000	3,640,000	510,000	衛生費	2,334,225	2,131,735	202,490
分担金および負担金	97,550	140,467	△ 42,917	農林水産業費	282,090	274,883	7,207
使用料および手数料	265,792	272,428	△ 6,636	商工費	125,976	124,930	1,046
国・県支出金	5,522,784	5,141,157	381,627	土木費	1,392,773	1,288,301	104,472
繰入金 ※1	693,605	809,763	△ 116,158	消防費	1,407,125	1,362,136	44,989
諸収入	526,856	496,678	30,178	教育費	2,300,121	2,443,413	△ 143,292
市債 ※2	1,865,200	1,663,000	202,200	公債費 ※3	2,021,307	1,876,009	145,298
その他	357,550	429,758	△ 72,208	その他	51,894	52,073	△ 179
合計	22,580,000	21,470,000	1,110,000	合計	22,580,000	21,470,000	1,110,000

※1 繰入金とは、年度間の財源の均衡を図るために積み立てておいた基金から繰り入れるお金をいいます。
 ※2 市債とは、建設事業などを行うときの財源とするために国や銀行などから借り入れるお金をいいます。
 ※3 公債費とは、借り入れた市債の元金と利子を返済するお金をいいます。
令和2年度の主な事業は3ページで紹介しています。

自宅を過ごすことが増えて
 テイクアウトや出前のできる
 市内のお店を、市ホームページ
 で紹介しています。
 https://www.city.yachimata.jp/
 soshiki/20/2046.html
 NPO法人やちまほり
 代表 萱生 直諒
 090-1845-6085

テイクアウト・出前のできるお店を紹介

課税課
 443-1116
 能性があります。
 の手当などに影響を及ぼす可
 や介護保険料、その他の各種
 報を基にする国民健康保険税
 また、市民税・県民税の情
 ったうえで通知します。
 の課税、または税額更正を行
 り納付される方は第2期以降
 方は7月分以降、納付書によ
 が給与から天引きされている
 この場合、市民税・県民税
 ることがありません。

確定申告の期限延長に
 伴う市民税・県民税への影響
 所得税等の確定申告の申告
 期限が4月16日(木)まで延長さ
 れました。これに伴い、3月
 17日(火)以降に所得税の確定申
 告を提出された場合、令和2
 年度の市民税・県民税の当初
 課税分に申告した内容が反映
 されない、もしくは納税通知
 書などの送付する時期が遅れ
 る場合があります。

記号の見方
 時 日時
 場 会場
 内 内容
 対 対象
 定 定員
 費 費用
 申 申し込み
 切 締め切り
 持 持ち物
 問 問い合わせ

FAX 444-0815

令和2年度の主な事業

令和2年度予算に盛り込んだ主な事業を総合計画『やちまた「八つの街づくり」宣言』に沿ってお知らせします

一の街 めざします！ 便利で快適な街

ふれあいバスの運行
〔2688万9千円〕
公共交通対策費
〔690万円〕
道路の整備
〔3億7292万円〕
道路等のかん水対策
〔5596万円〕
八街駅・榎戸駅自由通路等の維持管理
〔2755万3千円〕

二の街 めざします！ 安全で安心な街

LED防犯灯の賃借等防犯対策費
〔2586万4千円〕
カーブミラーの設置等交通安全施設整備費
〔331万円〕
市庁舎整備費
〔1億6442万4千円〕
消費生活対策費
〔205万1千円〕
自転車駐車場の管理
〔771万5千円〕
住宅耐震化への助成等
〔681万2千円〕
備蓄倉庫の整備等防災対策
〔442万円〕
佐倉市八街市酒々井町消防組合の運営
〔12億3321万1千円〕
消防団の活動経費等
〔1億1187万9千円〕

三の街 めざします！ 健康と思いやりにあふれる街

障がい福祉関連経費
〔20億6391万8千円〕
老人福祉関連経費
〔8億5363万8千円〕
老人福祉センターの改修費
〔2億5660万1千円〕
児童手当の支給
〔9億781万4千円〕
ひとり親家庭等医療費助成等の母子支援
〔2683万5千円〕
児童扶養手当の支給
〔3億4004万9千円〕
ファミリーサポートセンターの運営
〔655万9千円〕
つくし園の管理運営
〔412万6千円〕
保育園の管理運営
〔4億3907万6千円〕
私立認定こども園の運営支援
〔1億5843万4千円〕
児童クラブの管理運営
〔9807万2千円〕
児童館の整備
〔2億5747万9千円〕
子育て短期支援事業の実施
〔9万4千円〕
小規模保育事業所運営に対する補助
〔8546万8千円〕
病後児保育事業の実施
〔471万2千円〕
生活困窮者への自立支援
〔2098万3千円〕
生活保護費
〔20億1753万2千円〕
予防接種等の推進
〔1億4497万円〕

四の街 めざします！ 豊かな自然と共生する街

産後ケア事業の実施
〔342万2千円〕
子ども医療費助成等の母子保健の推進
〔2億5616万5千円〕
高校生等医療費の助成
〔2031万1千円〕
各種がん検診等の推進
〔8742万2千円〕
国民健康保険に係る保険給付等
〔59億1822万5千円〕
人工知能(AI)を利用した特定健康診断受診の勧奨
〔596万2千円〕
国民健康保険加入者の人間ドック助成
〔870万円〕
介護保険に係る保険給付等
〔46億1901万2千円〕
地域包括支援センターの運営
〔1億9095万円〕
後期高齢者医療保険加入者の人間ドック助成
〔220万円〕
クリーンセンター焼却炉等の維持修繕
〔4870万円〕
ごみ焼却施設の長寿命化
〔1720万4千円〕
園芸用廃プラスチックの適正処理
〔1218万8千円〕
住宅リフォームへの助成
〔500万円〕
市営住宅の維持管理
〔2957万9千円〕
公園の緑地管理等
〔4380万9千円〕
中央公園照明のLED化
〔1037万3千円〕
流末排水施設の整備
〔6890万9千円〕
上水道事業に対する営業対策費補助
〔1億6000万円〕
外国語指導助手の配置
〔4122万9千円〕
小中学校タブレット端末及びICT支援員の配置
〔7012万5千円〕
教育センターの運営
〔327万6千円〕
小学生・中学生奨励費等の支給
〔5077万3千円〕
小・中学校施設の維持修繕
〔5238万1千円〕
笹引小学校屋内運動場の改修
〔1783万1千円〕
八街南中学校屋内運動場の改修
〔1億5418万円〕
私立幼稚園運営への助成
〔207万9千円〕
各種文化財の保存活用
〔392万7千円〕
青少年の健全育成の推進
〔590万3千円〕
中央公民館の管理運営
〔2140万5千円〕
中央公民館大会議室の改修
〔2853万5千円〕
図書館の管理運営
〔3425万円〕
市史編さん関連経費
〔255万5千円〕
小出義雄杯八街落花生マラソン大会への助成
〔300万円〕
ピーナッツ駅伝大会の運営
〔299万円〕
学校プール等の学校開放
〔363万4千円〕
スポーツプラザの管理運営
〔2303万円〕
スポーツプラザアリーナ照明灯のLED化
〔192万7千円〕
学校給食センターの運営
〔5億68万4千円〕
農業後継者への支援
〔3930万9千円〕
「輝け！ちばの園芸」次世代産地整備支援事業
〔615万円〕
農業用ハウス強靱化への助成
〔330万円〕
農業経営多角化への支援
〔450万円〕
北総中央用土地利用改良事業の推進
〔1422万5千円〕
農業を支える地域共同活動への支援(多面的機能支払交付金事業費)
〔227万4千円〕
畜産業の振興
〔35万円〕
市シルバー人材センターへの支援
〔1125万円〕
商工業の振興
〔1644万6千円〕
中小企業への金融支援
〔3642万4千円〕
就労支援サイトの運営
〔77万7千円〕
観光農業推進費(農業体験ツアー)
〔156万6千円〕
落花生まつりの開催
〔275万4千円〕
市民とともにつくる街
〔1756万1千円〕
協働のまちづくりの推進
〔114万2千円〕
応援寄附金によるまちづくり基金の積立て
〔5203万3千円〕
市民サービスの実践
〔1228万4千円〕
議会だよりの発行
〔188万7千円〕
議会映像の配信
〔184万9千円〕
各種システムの運用管理
〔2億2067万8千円〕
八富成田斎場の運営
〔1億1011万円〕

五の街 めざします！ 心の豊かさを感じる街

クリーンセンター焼却炉等の維持修繕
〔4870万円〕
ごみ焼却施設の長寿命化
〔1720万4千円〕
園芸用廃プラスチックの適正処理
〔1218万8千円〕
住宅リフォームへの助成
〔500万円〕
市営住宅の維持管理
〔2957万9千円〕
公園の緑地管理等
〔4380万9千円〕
中央公園照明のLED化
〔1037万3千円〕
流末排水施設の整備
〔6890万9千円〕
上水道事業に対する営業対策費補助
〔1億6000万円〕
外国語指導助手の配置
〔4122万9千円〕
小中学校タブレット端末及びICT支援員の配置
〔7012万5千円〕
教育センターの運営
〔327万6千円〕
小学生・中学生奨励費等の支給
〔5077万3千円〕
小・中学校施設の維持修繕
〔5238万1千円〕
笹引小学校屋内運動場の改修
〔1783万1千円〕
八街南中学校屋内運動場の改修
〔1億5418万円〕
私立幼稚園運営への助成
〔207万9千円〕
各種文化財の保存活用
〔392万7千円〕
青少年の健全育成の推進
〔590万3千円〕

六の街 めざします！ 活気に満ちあふれる街

中央公民館の管理運営
〔2140万5千円〕
中央公民館大会議室の改修
〔2853万5千円〕
図書館の管理運営
〔3425万円〕
市史編さん関連経費
〔255万5千円〕
小出義雄杯八街落花生マラソン大会への助成
〔300万円〕
ピーナッツ駅伝大会の運営
〔299万円〕
学校プール等の学校開放
〔363万4千円〕
スポーツプラザの管理運営
〔2303万円〕
スポーツプラザアリーナ照明灯のLED化
〔192万7千円〕
学校給食センターの運営
〔5億68万4千円〕
農業後継者への支援
〔3930万9千円〕
「輝け！ちばの園芸」次世代産地整備支援事業
〔615万円〕
農業用ハウス強靱化への助成
〔330万円〕
農業経営多角化への支援
〔450万円〕
北総中央用土地利用改良事業の推進
〔1422万5千円〕
農業を支える地域共同活動への支援(多面的機能支払交付金事業費)
〔227万4千円〕
畜産業の振興
〔35万円〕

七の街 めざします！ 市民とともにつくる街

市シルバー人材センターへの支援
〔1125万円〕
商工業の振興
〔1644万6千円〕
中小企業への金融支援
〔3642万4千円〕
就労支援サイトの運営
〔77万7千円〕
観光農業推進費(農業体験ツアー)
〔156万6千円〕
落花生まつりの開催
〔275万4千円〕
市民とともにつくる街
〔1756万1千円〕
協働のまちづくりの推進
〔114万2千円〕
応援寄附金によるまちづくり基金の積立て
〔5203万3千円〕
市民サービスの実践
〔1228万4千円〕
議会だよりの発行
〔188万7千円〕
議会映像の配信
〔184万9千円〕
各種システムの運用管理
〔2億2067万8千円〕
八富成田斎場の運営
〔1億1011万円〕

八の街 めざします！ 市民サービスの充実した街

市シルバー人材センターへの支援
〔1125万円〕
商工業の振興
〔1644万6千円〕
中小企業への金融支援
〔3642万4千円〕
就労支援サイトの運営
〔77万7千円〕
観光農業推進費(農業体験ツアー)
〔156万6千円〕
落花生まつりの開催
〔275万4千円〕
市民とともにつくる街
〔1756万1千円〕
協働のまちづくりの推進
〔114万2千円〕
応援寄附金によるまちづくり基金の積立て
〔5203万3千円〕
市民サービスの実践
〔1228万4千円〕
議会だよりの発行
〔188万7千円〕
議会映像の配信
〔184万9千円〕
各種システムの運用管理
〔2億2067万8千円〕
八富成田斎場の運営
〔1億1011万円〕

記号の見方 時 日時 会場 内容 対象 定員 費用 費用 申し込み 締め切り 持ち物 問い合わせ

FAX 444・0815



5月は「徴収強化月間」です

八街市では、5月・11月・12月の3カ月間を「市税等徴収強化月間」とし、市税と国民健康保険税の収納率の向上を目指して、街頭における啓発活動などを行っています。

【5月中の主な活動】

- 財産調査の実施
- 多重債務者等を対象とした弁護士無料相談（毎月）

滞納した場合の対応

財産がある、また担税力があると認められるにもかかわらず市税などを滞納した場合には、法律の定めにより、次のような処分を実施しています。

- ① 給与などの照会・差し押さえ
- ② 預貯金などの調査、差し押さえ
- ③ 動産・不動産の調査、差し押さえ
- ④ 搜索（※1）・公売など
- ⑤ 国民健康保険税滞納者への対応

⑤の対応として、①～④に加え、国民健康保険税を滞納した場合は、通常よりも有効期限の短い短期被保険者証の交付、さらに滞納が長期間続いている方には、被保険者証に代えて被保険者資格証明書（※2）の交付を行います。

※1 搜索とは、税の滞納処分を行うための財産調査の一

《差押件数》

単位：件

対象	年度	平成29年度	平成30年度	平成31年度 (令和元年度)
給与		157	279	185
預貯金		434	404	390
生命保険		80	67	98
不動産		83	71	28
動産		3	3	4
その他		32	41	53
合計		789	865	758

差押件数と換価の状況は、左表のとおりです。

《換価の状況》

単位：千円

対象	年度	平成29年度	平成30年度	平成31年度 (令和元年度)
給与		67,119	81,869	68,558
預貯金		33,407	31,811	25,210
生命保険		22,263	12,083	19,058
不動産		18,130	6,940	1,726
動産		20	621	260
その他		9,244	15,630	23,223
合計		150,183	148,954	138,035

相談はお早めに

納期限までに市税や国民健康保険税を納めることができない場合には、早めに納税課にご相談ください。

また、仕事などで平日の業務時間内に納税相談や納付に來れない方のために、日曜開庁や夜間窓口を開設しています。

日曜開庁日

毎月月末の日曜日
（10月は第3日曜日になります）

夜間窓口開設日

午前8時30分～午後5時
午後5時15分～8時
（祝日、年末年始を除く）

弁護士による多重債務者相談・債務整理相談（無料）を実施

消費者金融ローンやクレジ

ツットなどの返済が重く、税金の納付が思うようにできない方、借金が大きいため個人再生・任意整理、自己破産などを検討中で市税などを滞納している方を対象に、弁護士による無料相談を実施しています。

※弁護士に債務整理などを依頼する場合には、個人負担が発生します。

毎月日曜開庁日

午後2時～4時
（先着6人まで要予約）

ペイジー収納・クレジット収納を開始

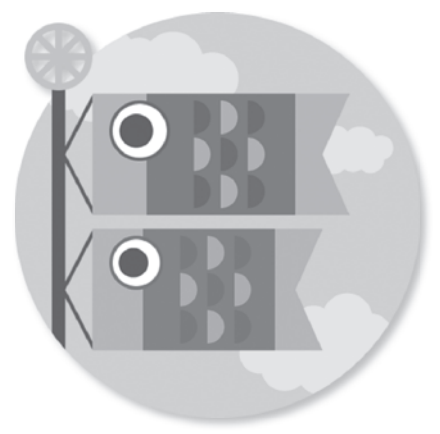
ペイジーによる納付、クレジットカードによる納付ができるようになりました。

ペイジー収納は、インターネットバンキングやペイジー取り扱

い可能なATMから、クレジット収納は、インターネットからの手続きでクレジットカードにより納付ができます。

詳しくは、市ホームページでご確認ください。

納税課
☎443・1115



八街市老人福祉センター及び八街市南部老人憩いの家の休館日等を変更することについての意見を募集

市では、八街市老人福祉センター及び八街市南部老人憩いの家の休館日や開館時間などの変更を検討しており、これらの施設の管理・運営について規定する条例や、規則の改正を市民の皆さんから広く意見をお伺いするため、パブリックコメントを実施しています。

募集期限 5月9日(土)

閲覧場所・日にち
・高齢者福祉課
（祝日を除く月曜～金曜日）
・市役所ロビー
（土曜・日曜日、祝日）
・中央公民館（開館日）
・市ホームページ

意見提出ができる方

・市内在住・在勤・在学の方

工業統計調査へのご回答をお願いします

総務省・経済産業省では、6月1日現在で、「工業統計調査」を県、市を通じて実施します。

工業統計調査は、製造業を営む事業所を対象として、その活動実態を明らかにすることを目的とする重要な調査で、統計法に基づく報告義務のある基幹統計調査です。

調査内容は、従業者数、製造品出荷額、在庫額、原材料

使用額などです。調査結果は、国や地方公共団体の行政施策の基礎資料などに広く利用されています。

調査票の配付は、新型コロナウイルス感染拡大防止のため、5月中旬に市から郵送します。回答方法は、インターネット回答または郵送回答となります。

調査の趣旨・重要性をご理解いただき、調査票の提出にご協力ください。

企画政策課
☎443・1114

八街市の各区を紹介します(12)【富山区】

八街市には39の区があり、それぞれの地区で、その地域ならではの歴史や文化があり、そこに暮らす住民同士によるさまざまな自治活動が行われています。

富山区は、JR八街駅とJR榎戸駅のほぼ中間に位置し、富山十字路を中心として、東西南北に区分された4つの町内会で組織されています。富山十字路近くの貴船神社(きふねじんじや)の敷地内に富山コミュニティセンターがあり、コミュニティ活動の拠点として利用されています。

貴船神社は文政13年(1830年)に創建された歴史ある神社で、毎年4月21日に春の例祭、初夏に宮薙(みやなぎ)・大晦日にお焚き上げが行われています。正月飾りとして手作りされる門松は一際目立ち、本職作りだと好評を得ています。年始の参拝者も年々増えているなど、今なお地域住民に親しまれています。

地域活動としては、住民同士の親睦を深めるため、8月に納涼盆踊り大会、10月にコミュニティ福祉祭を行っています。特に納涼盆踊り大会では、子供神輿がやぐらを周回し、子供たちで結成された「富山太鼓」による小気味よい演奏がなされるなど、会場を盛り立てています。

また、美化活動として、コミュニティセンターや児童公園の掃除、側溝清掃などを行っているほか、住民の安心安全のため、救命講習会を開催したり、防犯パトロール隊が区内を巡回しています。

2月に行った防災訓練では、震度5以上の地震を想定して、各町内会ごとに集会所を設け、各町内会長や組長が集まる場所へ集まり、本部の指令のもと、安否確認と物資の配布をしました。



納涼盆踊り大会の様子

八街市職員採用試験(一般行政職上級など)

市では、令和3年4月1日付けで採用する職員の採用試験(第1次試験)を令和2年度印刷郡市職員採用共同試験により実施します。

共同試験の申込書などは、市ホームページからダウンロードできるほか、総務課窓口でも配布しています。

採用予定職種・人数

- ・一般行政上級 7人程度
- ・建築上級 1人程度
- ・土木上級 1人程度
- ・保育士 3人程度
- ・幼稚園教諭 1人程度
- ・保健師 2人程度
- ・学芸員(考古学) 1人程度
- ・社会福祉主事 1人程度

受験資格

受験資格などは、総務課へお問い合わせいただくか、市ホームページをご覧ください。

第1次試験

印刷郡市職員採用共同試験(令和2年度) 7月12日(日) 受付 午前8時30分～ 試験 午前10時～

場配布する試験案内などに掲載します。

第2次試験

第1次試験合格者に通知します。

受付期間

5月20日(水)～6月3日(水) 午前8時30分～午後5時15分 (土曜・日曜日を除く) ※郵送の場合は、6月3日(水)消印有効です。

※本市以外の市町などを受験される方は、印刷郡市広域市町村圏事務組合(☎485・0397)、または直接受験希望市町にお問い合わせください。

新型コロナウイルス感染症の影響により、試験日程などを変更する場合があります。

☎443・1113 総務課

第37回八街市民ゴルフ大会開催を延期

八街市および八街市教育委員会では、毎年「市民ゴルフ大会」を開催しておりますが、本年度は、新型コロナウイルス感染症拡大防止のため、本大会の開催を11月に延期します。

楽しみにしていただいていた皆様にはお詫び申し上げます。

☎443・1465

第25回八街市民音楽祭を中止します

5月24日(日)に開催を予定していましたが「第25回八街市民音楽祭」は、新型コロナウイルス感染症拡大防止のため、中止となりました。

楽しみにしていただいていた皆様にはお詫び申し上げます。

☎443・1464

地域環境美化運動は中止します

5月24日(日)に地域環境美化運動として、道路などに散乱しているごみの清掃活動を、地域の方や区、自治会にお願いする予定でしたが、新型コロナウイルス感染症拡大防止のため、中止します。

☎443・6937

5月の移動交番情報

日	月	火	水	木	金	土
					1	2
3	4	5	6	7	8	9
10	11	12	13	14	15	16
17	18	19	20	21	22	23
24	25	26	27	28	29	30
31						

①ファミリーマート 八街五方杭店
②ランドローム東吉田店
③イオン八街店
④コメリハード&グリーン 八街中央店
⑤カスミ朝日店 上砂やすらぎの家
⑥文違コミュニティセンター
⑦南部老人憩いの家
⑧一区コミュニティセンター
⑨富山コミュニティセンター
⑩泉台区民センター
⑪セブイレブン山田台店

午前・午前10時～11時30分 ※諸事情により開設できない場合があります。 午後・午後2時～3時30分 佐倉警察署八街幹部交番 ☎484・0110 内線515

記号の見方

日時 会場

内容 対象 定員

費用 申し込み

締め切り 持ち物 問い合わせ

FAX 444・0815

記号の見方 時 日時 場 会場 内 内容 対 対象 定 定員 費 費用 申 申し込み 締 締め切り 持 持ち物 問 問い合わせ

FAX 444・0815

みんなの広場

伝言板

催し・講座

八街市体育協会弓道専門部 初心者弓道教室

時 5月9日(土)～6月27日(土) (全8回)

午前9時30分～午後0時30分
場 スポーツプラザ

対 未経験者・初心者
費 2000円(全8回分)

問 5月6日(水) 岡中村 進

パソネット430
スマホ写真を素敵に印刷

時 5月23日(土)
午前9時30分～11時30分

場 中央公民館
内 スマホの写真をパソコンに取り込み加工して印刷。

費 無料
5月16日(土)

※スマホとパソコンをお持ちください。

問 石渡 照男
080・3085・0276

お知らせ

印旛沼環境基金助成事業の助成金交付団体募集

対象団体

令和2年度中に、印旛沼とその流域での環境保全等の活動を行う学校及び団体など

助成金額

- ・小・中学校 10万円
- ・高等学校 15万円
- ・その他の団体 20万円

※その他の団体は、助成対象経費の3分の2以内が限度です。

※応募多数の場合は、当基金の予算範囲内での交付となります。

応募方法

申請書類に必要事項を記入し、持参または郵送してください。

※申請書類は、印旛沼環境基金ホームページまたは当基金窓口で配布します。

応募締切日
第1次 5月29日(金)(必着)
第2次 7月31日(金)(必着)

郵送先
〒285・8533
佐倉市宮小路町12番地

公益財団法人印旛沼環境基金
0485・0397

八街市民カレッジ休学のお知らせ

新型コロナウイルス感染症の影響により、令和2年度は1年間休学とさせていただきます。

八街市民カレッジ運営委員会
横田 清吉
090・8022・3948

やちまた駅北口市を開催
5月10日(日)(雨天中止)
午前9時～午後3時

場 八街駅北口ロータリー隣
PIRIKAなどによる

さまざまなステージイベント。
八街産落花生、新鮮野菜、ラーメン、焼きそばなどの販売。

※新型コロナウイルス感染症の影響により中止する場合があります。

やちまた未来(岡田)
0443・4359

国民年金保険料付加年金制度のお知らせ

国民年金第1号被保険者および任意加入被保険者が、国民年金保険料に加えて、付加年金保険料(月額400円)を納めると、老齢基礎年金に付加年金が上乘せされ、将来受け取る年金額を増やすことができます。希望する場合は、申し込みが必要となります。

申し込みできる方
・国民年金第1号被保険者
・任意加入被保険者(65歳以上の方除く)

※国民年金保険料の免除または納付猶予などを受けている期間は加入できません。

手続きに必要なもの
・窓口に来られた方の本人確認できるもの
・マイナンバーカードまたは

就職や退職など転出の際には、国民健康保険の手続きを

就職や退職、進学で転出する際には、国民健康保険の手続きが必要です。

手続きに必要なもの(共通)
・来庁された方の身分証明書(運転免許証など)
・世帯主と手続きが必要な方のマイナンバー

委任状(別世帯の方が手続きする場合は)
・印かん

国保に加入するときは
・職場の健康保険をやめたことがわかる証明書を手続きに必要なものと併せてご持参ください。

国保に加入するときは
・国保と職場の両方の健康保険証を手続きに必要なものと併せてご持参ください。

進学のために転出するときは
・学生であることが条件となりますので、学生証の写しまたは在学証明証を手続きに必要なものと併せてご持参ください。

市役所
0443・1139

国民年金保険料は納付期限までに納めましょう

令和2年4月分～令和3年3月分の国民年金保険料は、月額16540円です。

納付方法は、日本年金機構から送付される納付書で金融機関・郵便局・コンビニエンスストアで納付していただくか、クレジットカードによる納付やインターネットなどを利用する納付、また、口座振替もあります。

国民年金保険料を納付期限までに納めていない方には、電話・文書・訪問で、早期に納めていただく案内を行っています。未納のまま放置されると、強制徴収の手続きによって督促を行い、指定された期限までに納付がない場合は、延滞金が課されるだけでなく、納付義務がある方の財産を差し押さえることがあります。

所得が少ないなどで保険料の納付が困難な場合は、免除や猶予する制度がありますので、国民年金課で相談してください。

※保険料が納め忘れの状態です、万一、障害や死亡といった不慮の事態が発生すると、障害基礎年金や遺族基礎年金を受けられない場合があります。

国民年金課
0443・1139

こんにちは保健センターです

申し込み・問い合わせ 健康増進課 ☎443・1631

感染症予防を!

感染症対策や健康管理を心がけましょう。
石けんによる手洗いや手指消毒用アルコールによる消毒などを行いましょう。また、普段から、十分な睡眠とバランスのよい食事を心がけ、免疫力を高めましょう。

〈手洗い〉

ドアノブや電車のつり革などさまざまなものに触れることにより、自分の手にもウイルスが付着している可能性があります。
外出先からの帰宅時や調理の前後、食事前などこまめに手を洗いましょう。

〈咳エチケット〉

咳エチケットとは、感染症を他の人に感染させないために、咳・くしゃみをする際、マスクやティッシュ・ハンカチ、袖、肘の内側などを使って、口や鼻をおさえることです。

くしゃみや咳が出るときは、飛沫にウイルスを含んでいるかもしれないので、咳エチケットを心がけましょう。



胃がん・大腸がん・肺がん (結核) 検診を延期します

5月上旬から実施を予定していましたが「胃がん検診・大腸がん検診・肺がん(結核)検診」は、新型コロナウイルス感染症の予防対策および感染拡大防止のため、11月・12月に延期します。
40歳以上(昭和56年3月31日以前に生まれた方) 日以前に生まれた方)

※昨年度受診していない方には問診票・受診票が発送されません。受診を希望される方は健康増進課まで申し込みください。
※会社などで受診の機会がある方は、受診の必要はありません。

※自覚症状がある方、検診部位を他機関で管理されている方は対象になりません。
複数回献血のお願い
5月18日(月)
午前10時～11時45分
午後1時～4時

場市役所ロビー

※一人でも多くの皆さんに献血にご協力いただくとともに、複数回献血(年2回以上の献血)をお願いいたします。

すくすく相談 ※予約制

保健師・栄養士・歯科衛生士が、育児に関するさまざまな相談に応じます。

・体重の増え、身長の伸びが気になる
・ミルクの飲みが少ない、離乳食が進まない
・ことばが遅い、発達が心配
・歯磨きが上手にできないなど

育児でお困りの方、ご相談ください。相談は無料です。
5月18日(月)
午後1時30分～3時

場総合保健福祉センター

1歳6カ月未満のお子さんとその保護者
母子健康手帳・バスタオル



自宅でできる健康づくりを

長引く外出自粛で、ストレスがたまったり、運動不足や筋力低下、生活リズムが乱れてきたと感じることはありませんか?
健康なからだを作るには、食事、運動、早寝早起きが重要です。

○食事

手軽な即席めんや冷凍食品などだけで済ませてしまうと、主菜や副菜が不足し、栄養バランスが崩れやすくなります。
食事の基本は、1日3食、主食(米飯・パン・めん類など炭水化物を多く含む食品)、主菜(肉・魚・卵・大豆・大

豆製品などたんぱく質を多く含む食品)、副菜(野菜・海藻・きのこ・いも類などビタミン・ミネラル・食物繊維などを多く含む食品)をそろえることです。調理の手間なく手軽に食べられる卵・納豆・ハムなどの主菜や、プチトマト・レタス・もやしなどの副菜を常備し、バランスの良い食事を実践しましょう。

○運動

まずは「からだを動かす」ことから始めましょう。
日常の掃除や洗濯など積極的に家事をすることも十分な効果が期待できます。また、なじみのあるラジオ体操もおすすめです。からだを動かすことは、体力の向上だけでなく気分転換やストレス解消にもつながります。

継続的な健康づくりを心がけましょう。
「酒は百薬の長」といわれていますが、飲み過ぎると心身にさまざまな病気を引き起こします。
1日の適切な飲酒量は年齢や体格、その日の体調によっても異なります。一般的に男性の場合、純アルコール量は1日20gで、ビールだと1日500mlといわれています。女性や高齢者はこの量の半量に抑えるようにしましょう。
お酒を大量に飲み続けることは、肝機能障害をはじめ、高血圧、肥満、糖尿病などさまざまな疾患を引き起こす恐れがあります。十分に注意が必要です。他にも、睡眠障害や認知機能低下、アルコール依存症の危険性があります。
飲酒の際は食事をとりながらゆっくりと時間をかけて飲み、強いお酒は喉や胃腸の粘膜を刺激するので、薄めて飲みましょう。会話をしながら楽しく飲むことがストレスの解消に有効です。
毎日の飲酒は胃腸や肝臓の負担になります。これらの臓器を元の状態に戻すために、お酒を飲まない日(休肝日)を週に2日程度作りましょう。
自分の体を守るのは自分です。心身ともに健康を保ち、お酒を楽しむためにも適正飲酒を心掛けましょう。

適正飲酒の推進

1日の適切な飲酒量は年齢や体格、その日の体調によっても異なります。一般的に男性の場合、純アルコール量は1日20gで、ビールだと1日500mlといわれています。女性や高齢者はこの量の半量に抑えるようにしましょう。
お酒を大量に飲み続けることは、肝機能障害をはじめ、高血圧、肥満、糖尿病などさまざまな疾患を引き起こす恐れがあります。十分に注意が必要です。他にも、睡眠障害や認知機能低下、アルコール依存症の危険性があります。
飲酒の際は食事をとりながらゆっくりと時間をかけて飲み、強いお酒は喉や胃腸の粘膜を刺激するので、薄めて飲みましょう。会話をしながら楽しく飲むことがストレスの解消に有効です。
毎日の飲酒は胃腸や肝臓の負担になります。これらの臓器を元の状態に戻すために、お酒を飲まない日(休肝日)を週に2日程度作りましょう。
自分の体を守るのは自分です。心身ともに健康を保ち、お酒を楽しむためにも適正飲酒を心掛けましょう。

地域包括支援センターからのお知らせ

◆生活不活発に気をつけて

新型コロナウイルス感染症防止を気にするあまり、動かない時間が続くと、身体や頭の働きが低下してしまいます。自宅でできる運動やお口の体操などのパンフレットを希望の方に郵送しますので、電話でお申し込みください。
※介護予防教室は、新型コロナウイルス感染症拡大防止のため、当分の間、開催を見合わせます。

場地域包括支援センター ☎443-1207

◆コロナウイルスに便乗した悪質商法に注意

新型コロナウイルスの感染拡大の不安に便乗して、「マスクを無料提供する」「金の相場があがるので今すぐ申し込みを」など、消費者の関心を引き、お金を振り込ませています。話を少しでも不振に思ったら、相手に連絡する前に、ご相談ください。
場消費生活センター ☎443-9299

子育て親子の交流の場

「おやこサロン『ひまわり』とスポーツプラザで実施している「子育て親子の交流の場」は、新型コロナウイルス感染症拡大防止のため、5月6日(水)まで閉鎖しています。
また、閉鎖期間については、状況により延長する場合があります。最新情報は、市ホームページをご覧ください。
☎443・1693
場子育て支援課
<https://www.city.yachimata.lg.jp/site/kosodate/1898.html>

記号の見方 時日時 場会場 内容 対象 定員 費用 申し込み 締め切り 持ち物 問い合わせ

FAX 444・0815

図書館に行ってみよう

図書館のホームページ <https://www.library.yachimata.chiba.jp>
電話番号 043 - 444 - 4946

図書館からのお知らせ

新型コロナウイルス感染拡大防止のため、5月6日(水)まで完全休館をしています。

完全休館中は、電話・ウェブによる予約・リクエストの受付や取り置き済みの本などの貸出はできません。

返却期限が過ぎても、督促は行いませんので、不要不急の外出は避け、開館後速やかにご返却ください。

また、5月中は、映画会やおはなし会を中止します。
※新型コロナウイルス感染症の収束状況によっては、開館の日程・サービスが変更になる場合があります。

最新情報は、図書館ホームページや市ホームページまたは直接図書館へお問い合わせください。



5月の移動図書館<ひばり号>巡回予定日時

Table with 4 columns: Date, Location, Time, and Day. It lists the schedule for the mobile library 'Hibari' throughout May, including dates like 20th, 7th, 21st, 13th, 27th, 14th, and 28th, and various locations like '文違コミュニティセンター' and '二州小学校'.

※暴風雨など悪天候の時は運行を中止します。

記号の見方 日時 会場 内容 対象 定員 費用 申し込み 締め切り 持ち物 問い合わせ

FAX 444-0815

夜間および休日の市税納付・納税相談窓口

時【夜間】 5月12日(火)・19日(火)・26日(火)
午後5時15分～8時
【休日】 5月31日(日)
午前8時30分～午後5時
場納税課 市税の納付、納税相談
問納税課 ☎443-1115

<市役所の日曜開庁日>
今月は5月31日(日)です。
市民課・課税課・納税課・国保年金課で業務の一部を取り扱いますのでご利用ください。
(住民異動が伴う業務・国民年金業務は取り扱いできません)

今月の納付

軽自動車税 1期

相談コーナー

相談はすべて無料です。お気軽にご相談ください。
新型コロナウイルス感染症の影響により中止となる場合があります。

Table with 4 columns: Topic, Date/Time, Location, and Contact Info. It lists various consultation services such as '法律相談(弁護士)', '心配ごと相談', '司法書士相談', '年金相談', etc., with their respective schedules and contact numbers.