

平成27年国勢調査 人口等基本集計結果の概要について

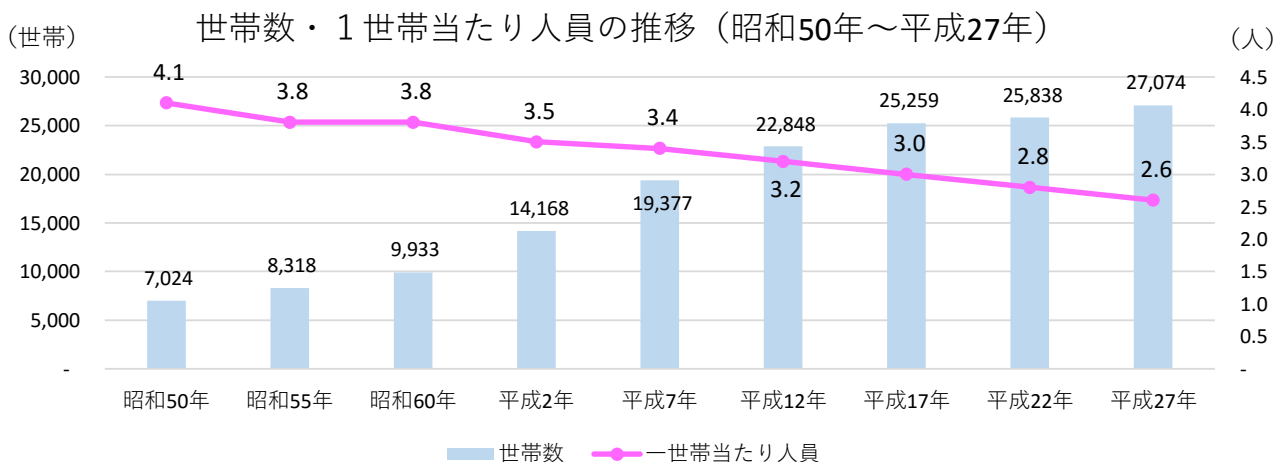
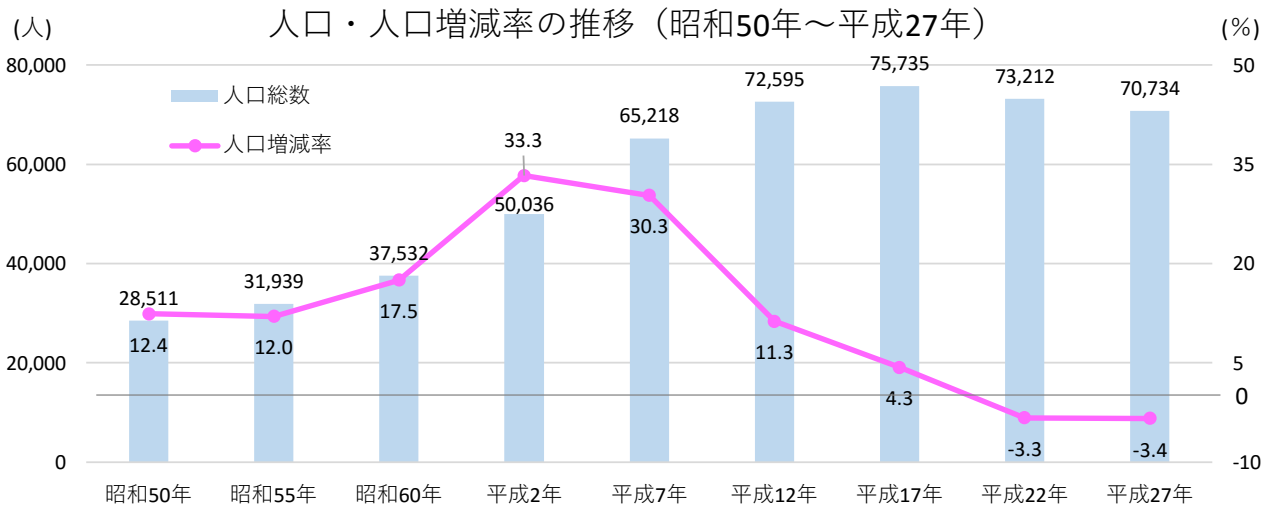
八街市総務部企画政策課

1. 人口及び世帯数

平成27年10月1日現在の八街市の人口は70,734人となり、平成22年調査と比べ2,478人(3.4%)減少しました。世帯数については、1,236世帯(4.8%)増加しました。

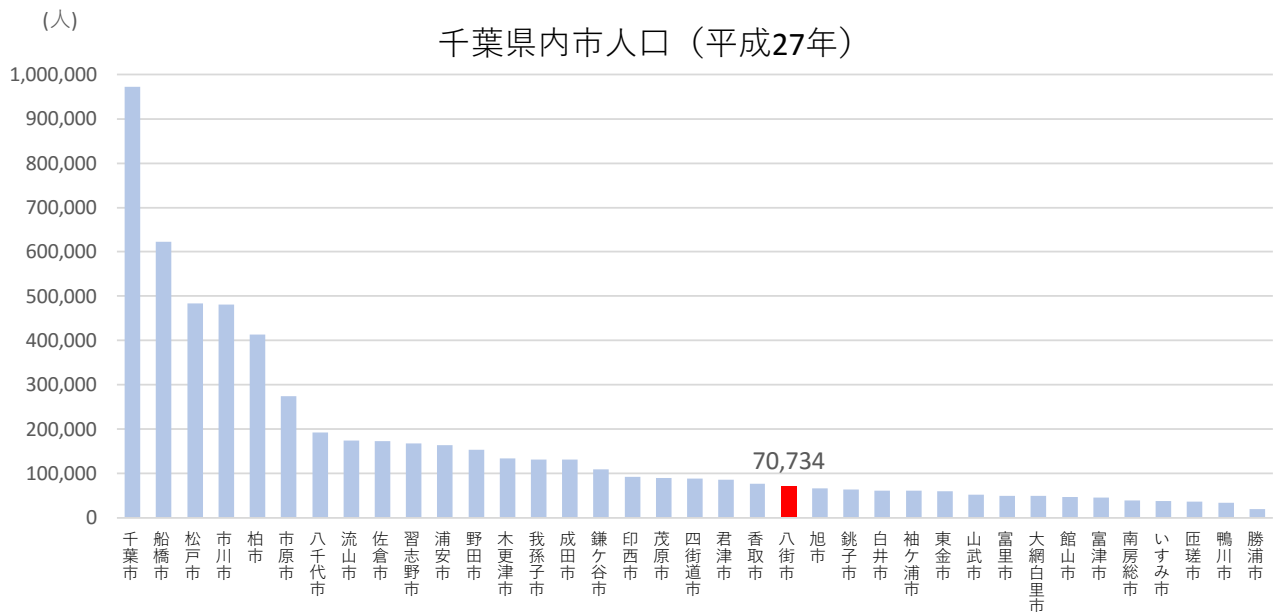
男女別では、男性が1,046人、女性が1,432人減少しています。

年次	項目 世帯数	1世帯当たり 人員	人 口			対前回増減率(%)	
			総数	男	女	世帯	人口
昭和50年	7,024	4.1	28,511	14,149	14,362	20.5	12.4
昭和55年	8,318	3.8	31,939	15,964	15,975	18.4	12
昭和60年	9,933	3.8	37,532	18,699	18,833	19.4	17.5
平成 2年	14,168	3.5	50,036	25,081	24,955	42.6	33.3
平成 7年	19,377	3.4	65,218	32,707	32,511	36.8	30.3
平成12年	22,848	3.2	72,595	36,416	36,179	17.9	11.3
平成17年	25,259	3.0	75,735	38,009	37,726	10.6	4.3
平成22年	25,838	2.8	73,212	36,644	36,568	2.3	-3.3
平成27年	27,074	2.6	70,734	35,598	35,136	4.8	-3.4

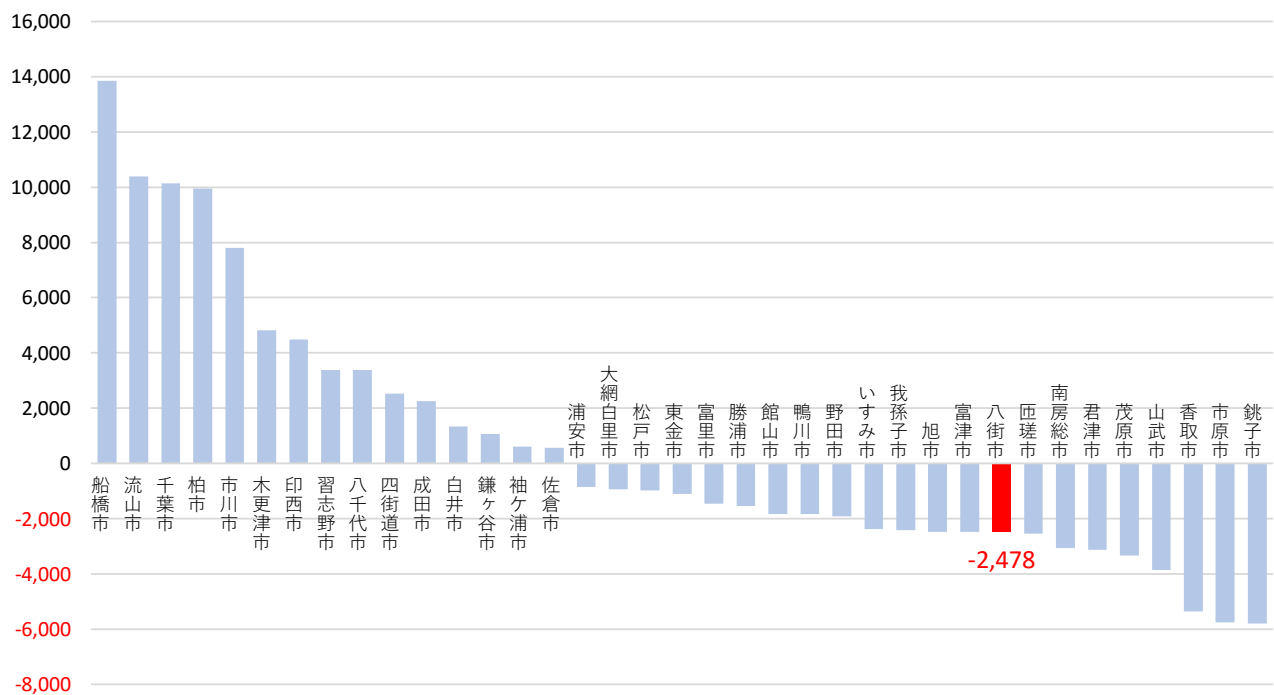


2. 千葉県内市の人口

千葉県の人口は6,222,666人で全国人口の4.9%を占め、全国で6番目に多くなっています。千葉県の人口は増加していますが、八街市の人口は70,734人で県内市の中で22番目、平成22年調査に比べて2,478人減少しています。



千葉県内市における平成22年～27年の人口増減数



3. 年齢別人口（年齢3区分別人口）

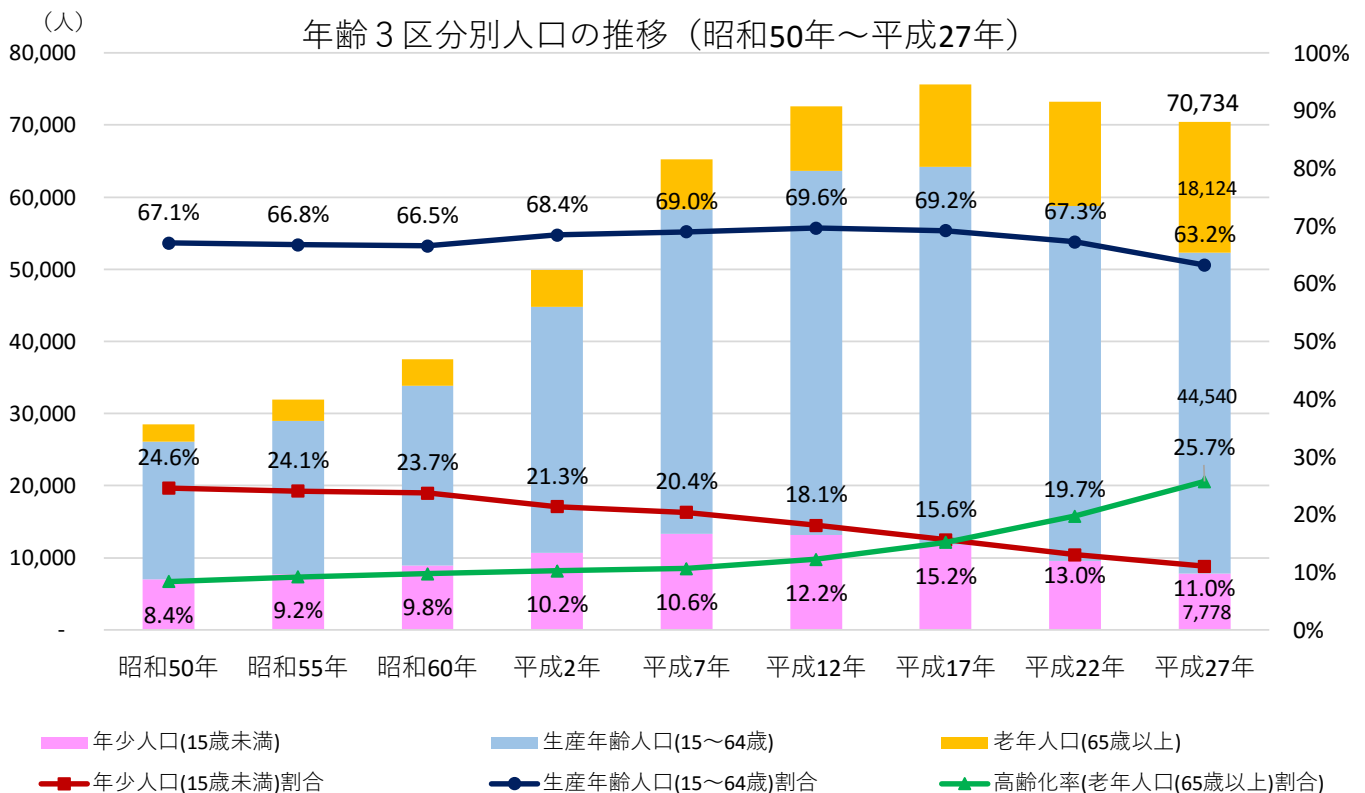
八街市人口を年齢3区分別人口で見ると、15歳未満人口は7,778人(全体の11.0%)、15～64歳人口は44,540人(全体の63.2%)、65歳以上人口は18,124人(全体の25.7%)となっています。

生産年齢人口(15～64歳)割合は63.2%となっており、千葉県内で8番目に多くなっています。

項目 年次	人口			割合			
	総数 ※不詳含む	年少人口 (15歳未満)	生産年齢人口 (15～64歳)	老年人口 (65歳以上)	年少人口 (15歳未満)割合	生産年齢人口 (15～64歳)割合	高齢化率 (老年人口(65歳以上)割合)
昭和50年	28,511	7,006	19,120	2,385	24.6%	67.1%	8.4%
昭和55年	31,939	7,688	21,321	2,930	24.1%	66.8%	9.2%
昭和60年	37,532	8,905	24,965	3,661	23.7%	66.5%	9.8%
平成2年	50,036	10,651	34,164	5,097	21.3%	68.4%	10.2%
平成7年	65,218	13,285	44,987	6,943	20.4%	69.0%	10.6%
平成12年	72,595	13,138	50,530	8,886	18.1%	69.6%	12.2%
平成17年	75,735	11,815	52,352	11,480	15.6%	69.2%	15.2%
平成22年	73,212	9,526	49,239	14,447	13.0%	67.3%	19.7%
平成27年	70,734	7,778	44,540	18,124	11.0%	63.2%	25.7%

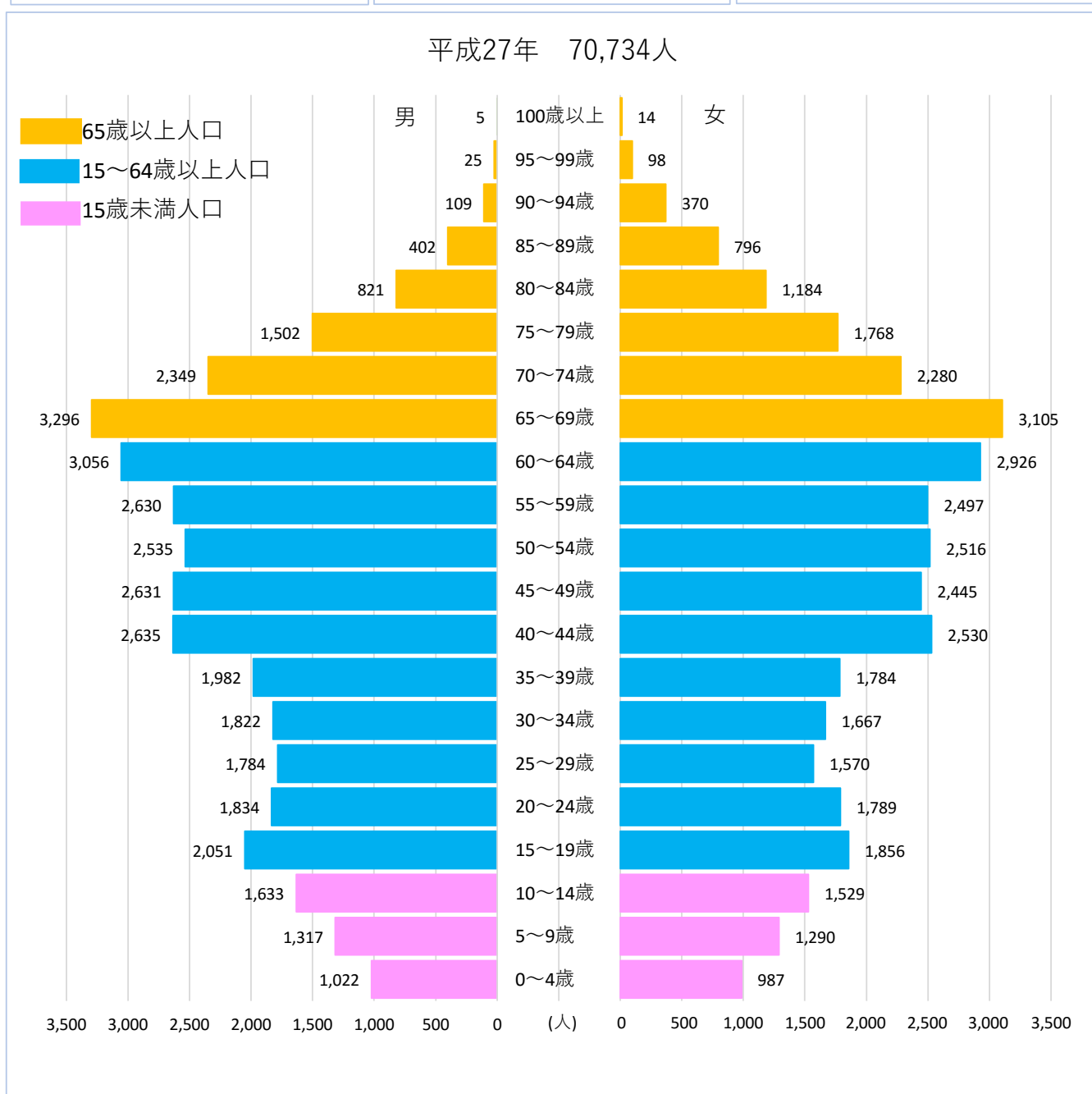
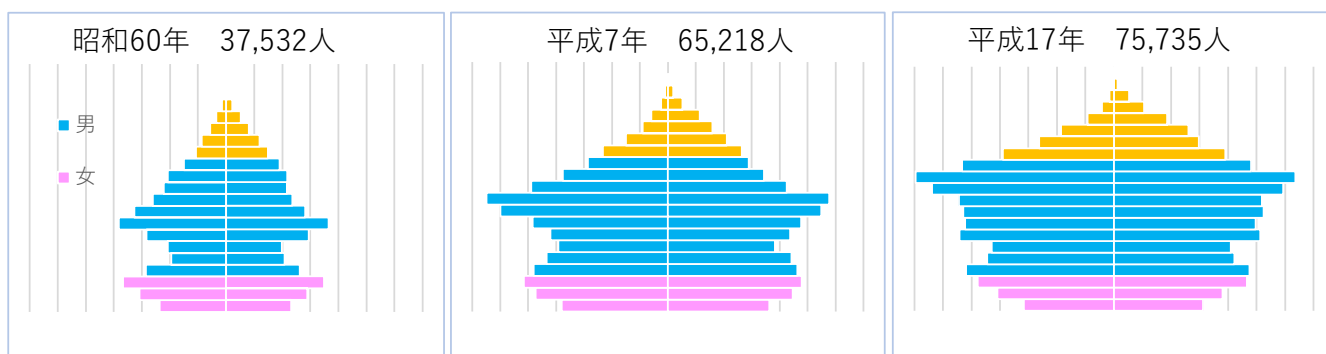
※総数は年齢不詳を含むため、年齢3区分別人口の合計と一致しません。

※年齢3区分別人口の割合は、年齢不詳を除いて算出しています。



4. 年齢別人口（5歳階級年齢別人口）

人口ピラミッドは、少子高齢化を反映した形へと変化しています。

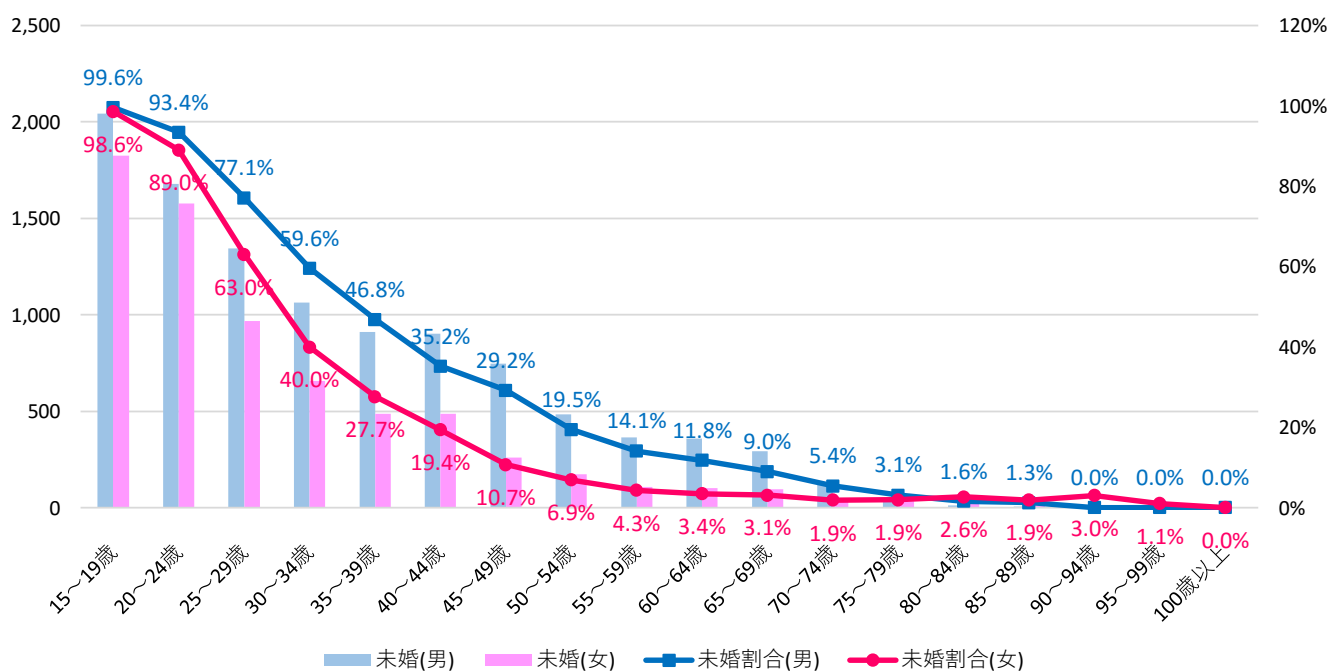


5. 15歳以上人口の配偶関係

30代前半では男性1,064人(59.6%)、女性657人(40.0%)が未婚となっています。平成22年調査と比べて、15～39歳の未婚は減少し、40～54歳の未婚は増加となっています。

区分	平成22年		平成27年			
	有配偶	未婚	有配偶	未婚 総数	未婚 男	未婚 女
総数(15歳以上)	37,356	17,806	35,934	17,246	10,375	6,871
15～19歳	39	4,464	32	3,868	2,042	1,826
20～24歳	349	3,547	287	3,254	1,678	1,576
25～29歳	1,086	2,542	881	2,312	1,343	969
30～34歳	1,868	1,821	1,546	1,721	1,064	657
35～39歳	3,173	1,607	2,052	1,398	912	486
40～44歳	3,441	1,104	3,269	1,389	902	487
45～49歳	3,820	714	3,449	1,008	748	260
50～54歳	4,180	519	3,716	657	484	173
55～59歳	4,859	512	4,025	470	363	107
60～64歳	5,263	482	4,676	457	357	100
65～69歳	3,882	219	4,935	389	293	96
70～74歳	2,687	122	3,383	166	124	42
75～79歳	1,522	85	2,144	81	47	34
80～84歳	863	38	1,049	44	13	31
85～89歳	265	22	412	20	5	15
90～94歳	50	8	65	11	-	11
95～99歳	9	-	11	1	-	1
100歳以上	-	-	2	-	-	-

(人) 未婚数、未婚割合(平成27年)



※配偶関係不詳を除いて算出しています。

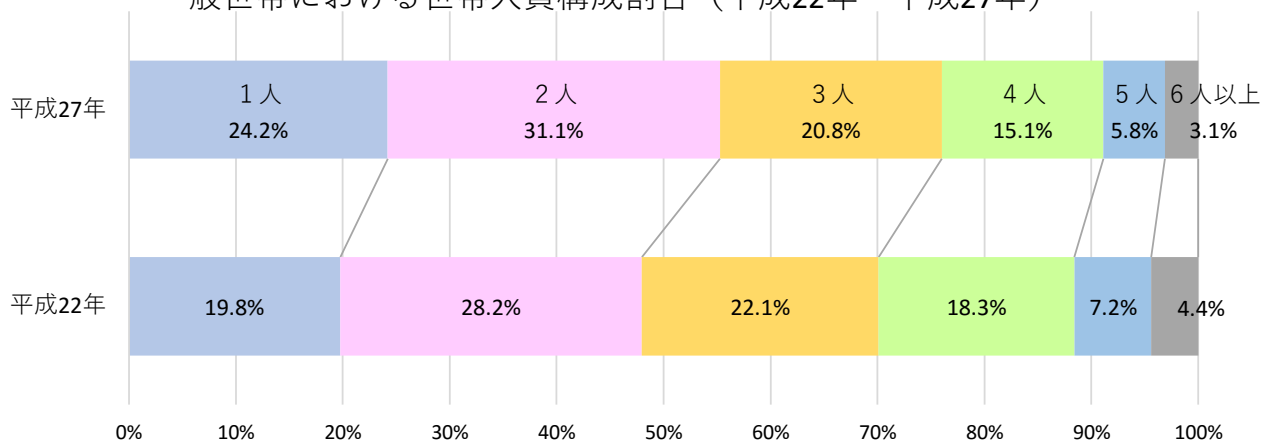
6. 一般世帯（施設等の世帯以外の世帯）

一般世帯(施設等の世帯以外の世帯)は27,020世帯で、平成22年調査と比べ、1,229(4.8%)増加となっています。また、世帯数を世帯人員別にみると、2人世帯が8,393世帯(一般世帯のうち31.1%)で最も多く、次いで1人世帯が6,540世帯(一般世帯のうち24.2%)となっています。

平成22年調査と比べ、1人世帯が1,442世帯(28.3%)増加、2人世帯が1,119世帯(15.4%)増加、3人以上の世帯は減少となっています。

区分	平成22年		平成27年		増減数	増減率
	世帯数	一般世帯に占める割合	世帯数	一般世帯に占める割合		
一般世帯数	25,791	100.0%	27,020	100.0%	1,229	4.8%
1人	5,098	19.8%	6,540	24.2%	1,442	28.3%
2人	7,274	28.2%	8,393	31.1%	1,119	15.4%
3人	5,712	22.1%	5,607	20.8%	-105	-1.8%
4人	4,718	18.3%	4,085	15.1%	-633	-13.4%
5人	1,855	7.2%	1,554	5.8%	-301	-16.2%
6人以上	1,134	4.4%	841	3.1%	-293	-25.8%

一般世帯における世帯人員構成割合（平成22年～平成27年）



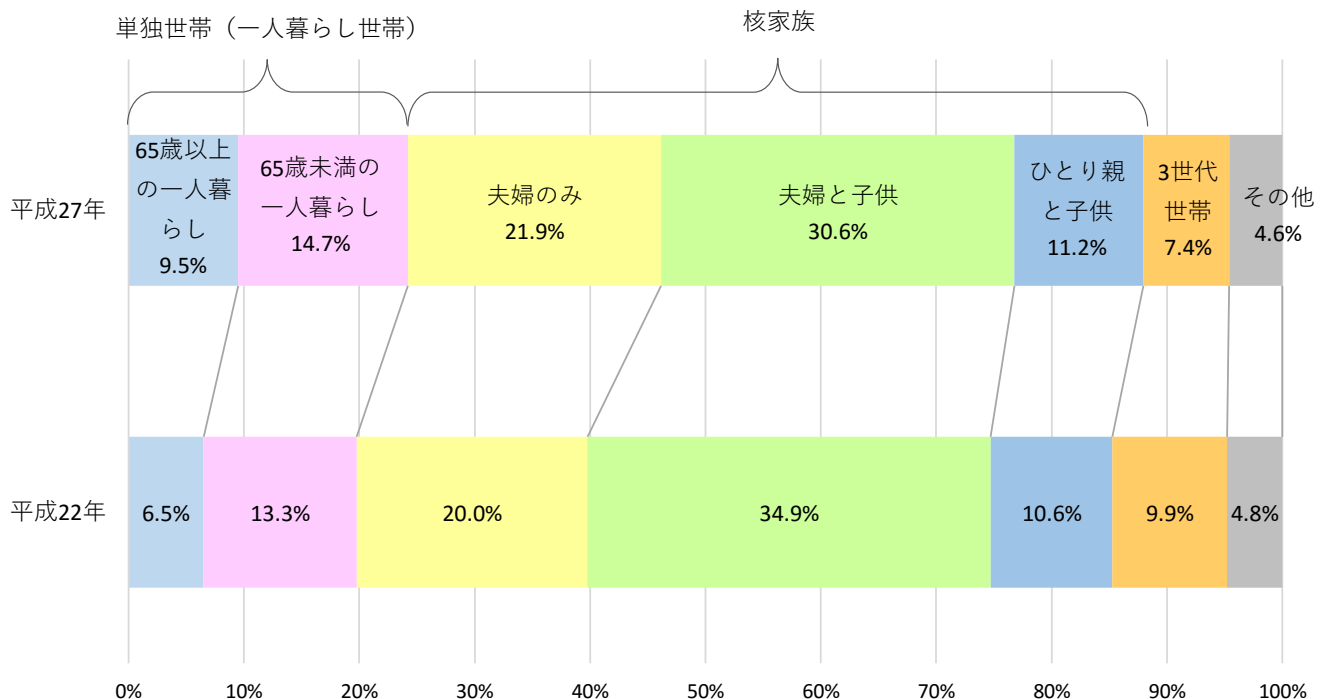
7. 世帯の家族類型

一般世帯27,020世帯のうち、「65歳以上の単独世帯(一人暮らし世帯)」は2,568世帯(一般世帯のうち9.5%)となり、約10世帯に1世帯が65歳以上の一人暮らしとなっています。

平成22年調査と比較すると、単独世帯は1,442世帯(28.3%)増加、核家族世帯は333世帯(2.0%)増加、3世代世帯は558世帯(21.7%)減少となっています。

区分	平成22年		平成27年		増減数	増減率
	世帯数	構成比	世帯数	構成比		
一般世帯数 総数	25,791	165.5%	27,020	163.8%	1,229	4.8%
単独世帯(一人暮らし世帯)	5,098	19.8%	6,540	24.2%	1,442	28.3%
65歳以上	1,680	6.5%	2,568	9.5%	888	52.9%
65歳未満	3,418	13.3%	3,972	14.7%	554	16.2%
核家族世帯	16,893	65.5%	17,226	63.8%	333	2.0%
夫婦のみ	5,162	20.0%	5,930	21.9%	768	14.9%
夫婦と子供	9,009	34.9%	8,278	30.6%	-731	-8.1%
ひとり親と子供	2,722	10.6%	3,018	11.2%	296	10.9%
3世代世帯	2,566	9.9%	2,008	7.4%	-558	-21.7%
その他	1,234	4.8%	1,246	4.6%	12	1.0%

一般世帯における家族構成の割合（平成22年～平成27年）



8. 住居

住宅に住む一般世帯は26,615世帯で、平成22年調査と比べると1,072世帯(42.%)増加となっています。また、住宅の所有関係別にみると、持ち家に住む世帯は21,352世帯(住宅に住む一般世帯のうち80.2%)で、平成22年調査に比べて292世帯(1.4%)増加しています。

区 分	平成22年	平成27年		増減数	増減率
	世帯数	世帯数	構成比		
住宅に住む一般世帯数 総数	25,543	26,615	100.0%	1,072	4.2%
持ち家	21,060	21,352	80.2%	292	1.4%
公営・都市再生機構・公社の借家	530	466	1.8%	-64	-12.1%
民営の借家	3,470	4,152	15.6%	682	19.7%
給与住宅	240	209	0.8%	-31	-12.9%
間借り	243	436	1.6%	193	79.4%

9. 外国人

市内に在住する外国人は1,349人となっています。平成22年調査と比べ269人(24.9%)増加し、市人口の1.9%を占めています。

市内在住外国人を国籍別にみると、中国が314人（市内外国人在住者のうち23.3%）で最も多く、次いでフィリピンが296人、ペルーが131人の順となっています。

区分	平成22年	平成27年		増減数	増減率
	総数	総数	構成比		
外国人総数	1,080	1,349	100.0%	269	24.9%
韓国, 朝鮮	140	123	9.1%	-17	-12.1%
中国	244	314	23.3%	70	28.7%
フィリピン	254	296	21.9%	42	16.5%
タイ	101	98	7.3%	-3	-3.0%
ベトナム	13	33	2.4%	20	153.8%
ペルー	118	131	9.7%	13	11.0%
その他	210	354	26.2%	144	68.6%
市人口比率 (%)	1.5	1.9			

※ 「その他」には、無国籍及び国名「不詳」を含みます。

